



Spillningsinventering: Älg och Rådjur Delområde Lumsheden



Foto: Mostphotos

Spillningsinventering används för att uppskatta tätheter av bland annat älg. Metoden är ett bra alternativ till andra metoder och i flera avseenden billigare och bättre än till exempel flyginventeringar. Det bästa är om man kan samla in uppgifter årligen eller relativt tätt i tid för att kunna följa den lokala älgstammens utveckling. Resultatet skall ses som ett index över älg- och rådjurspopulationerna och inte ett absolut mått. Tillsammans med t.ex. en väl täckande ÄlgObs så ger det ett mycket bra underlag för viltförvaltningen.



## Metod:

Mätningarna utförs under vårvintern innan markvegetationen börjat grönska. Enbart färsk spillning inventeras, d.v.s. det som älgarna & rådjuren lämnat ifrån sig under den gångna vintern. Mätningen sker på provytor enligt ett visst system, varje provyta är 100 m<sup>2</sup> när det gäller älg och 10 m<sup>2</sup> för rådjur. Systemet för utläggning av provytor kan variera. I de inventeringar som utförs enligt ovan är det så kallade trakter som används. En trakt består av en ruta, 1x1 km. En fördel med den metoden är att man kommer tillbaka till utgångspunkten. På varje trakt läggs 40 stycken provytor ut, det vill säga 10 provytor på varje sida av trakten (100 m mellan varje provyta). Inventeraren får en startpunkt och sedan tar denne hjälp av GPS eller kompass för att komma till varje provyta. Trakterna är slumpmässigt utlagda i terrängen, vilket är viktigt för att få ett så statistiskt säkert resultat som möjligt.

När inventeringen är klar har man ett mått på hur många spillningshögar man hittat i de olika provytorna. Detta resultat kan man sedan använda för att beräkna tätheten av älg eller rådjur i det område som inventerats (brukade och stadsplanerade områden undantagna).



Foto: Mostphotos



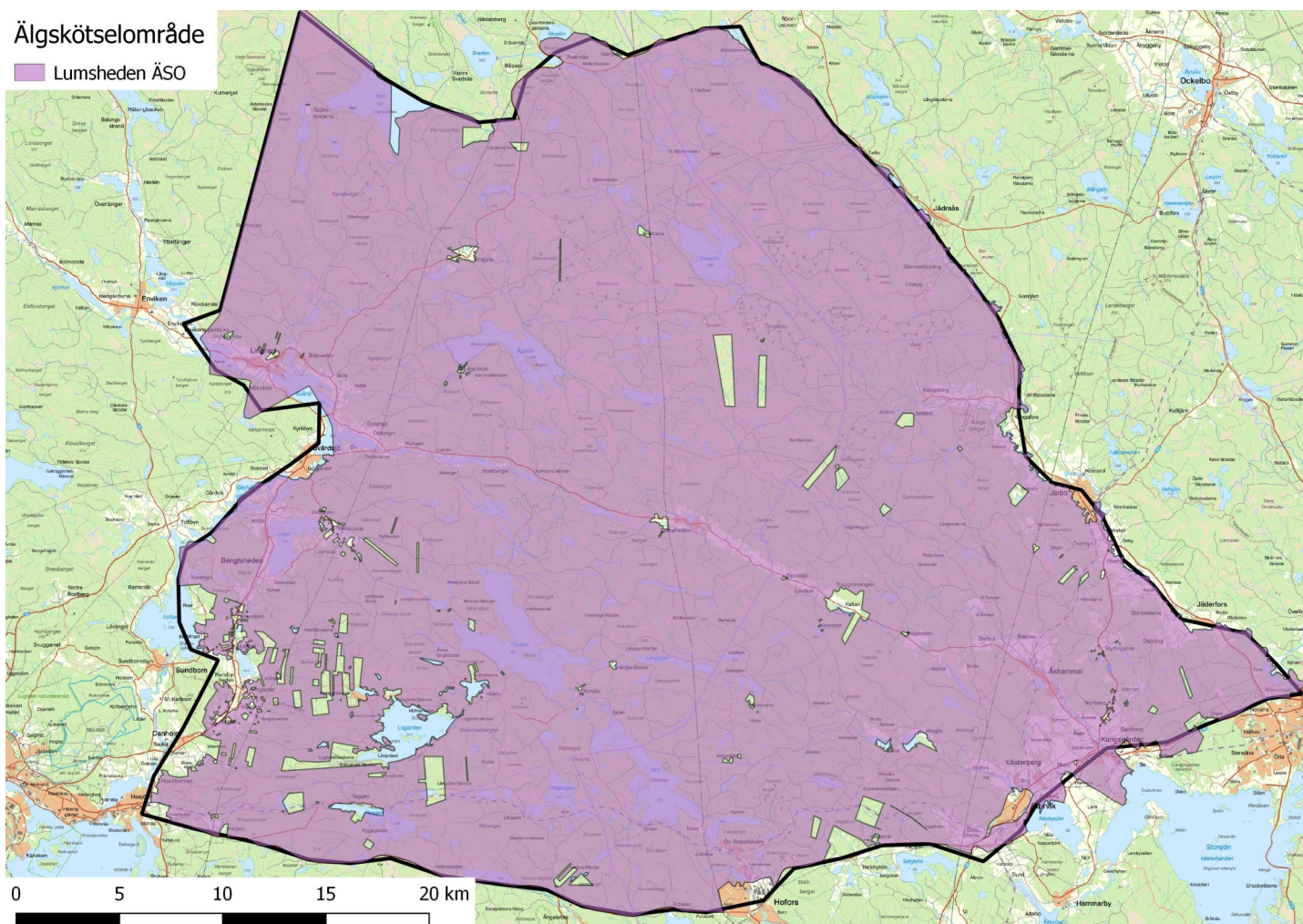
## Delområde Lumsheden

Lumsheden är ca 129 511 hektar stort och till största del bestående av skogsmark, 88%. 8% av ÄSOt är såkalde impediment, dvs, sjöar, vägar, samhällen etc. 4% av området är jordbruksmark.

Lumsheden har tidigare varit ett eget älgförvaltningsområde men i och med ett beslut av Länsstyrelsen i Dalarna och Gävleborg 2020 uppgick tidigare Lumshedens ÄFO i Ödmordens ÄFO. Beslutet om nya älgförvaltningsområdesgränser verkställdes 2021.

### Älgskötselområde

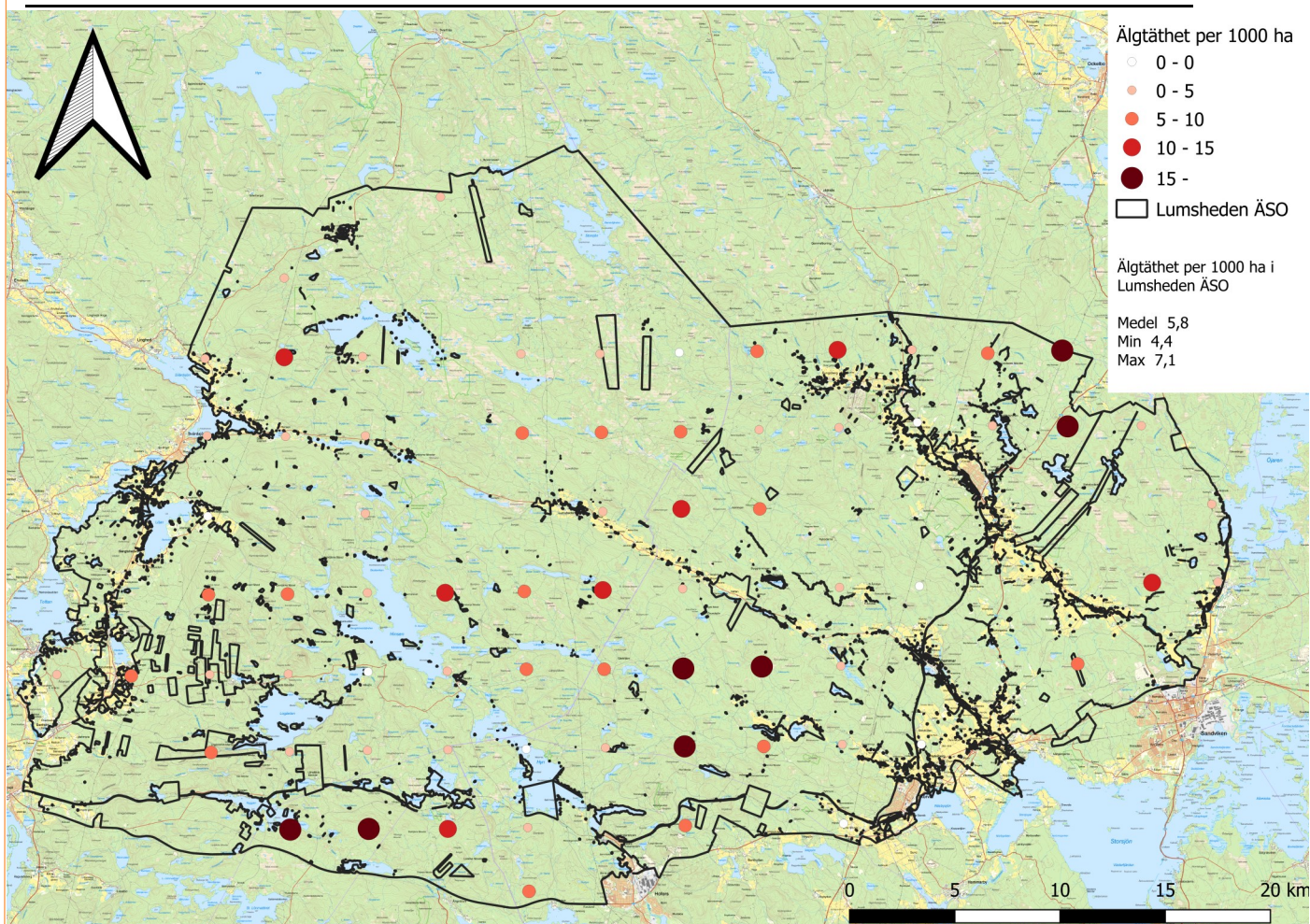
Lumsheden ÄSO





## Resultat

Älg	Antal
Antal älgar per tusen hektar (95% konfidensintervall)	5,8 (4,4 - 7,1)
Antal trakter i originaldesignen	103
Antal provytor i originaldesignen	4120
Antal trakter som inventerats	71
Antal provytor som inventerats totalt för älg	2460
Antal funna spillningshögar	597
Index, spillningshögar per provyta	0,243
Antal spillningshögar per dygn	19
Antal dagar i studieperioden	222



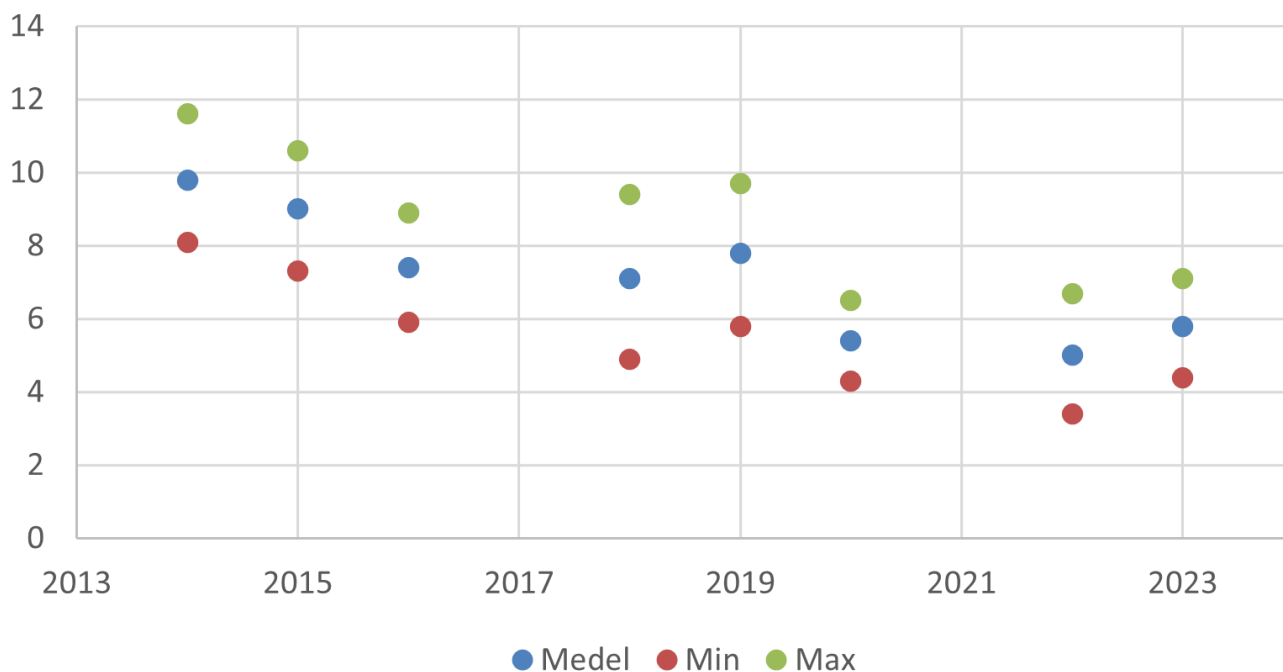


## Utveckling av älgstammen

År	Medel	Min	Max
2014	9,8	8,1	11,6
2015	9	7,3	10,6
2016	7,4	5,9	8,9
2018	7,1	4,9	9,4
2019	7,8	5,8	9,7
2020	5,4	4,3	6,5
2022	5	3,4	6,7
2023	5,8	4,4	7,1

Förändring av älgstammen inom Lumsheden, visar medelvärdet tillsammans med lägsta och högsta värdet inom ett 95% konfidensintervall

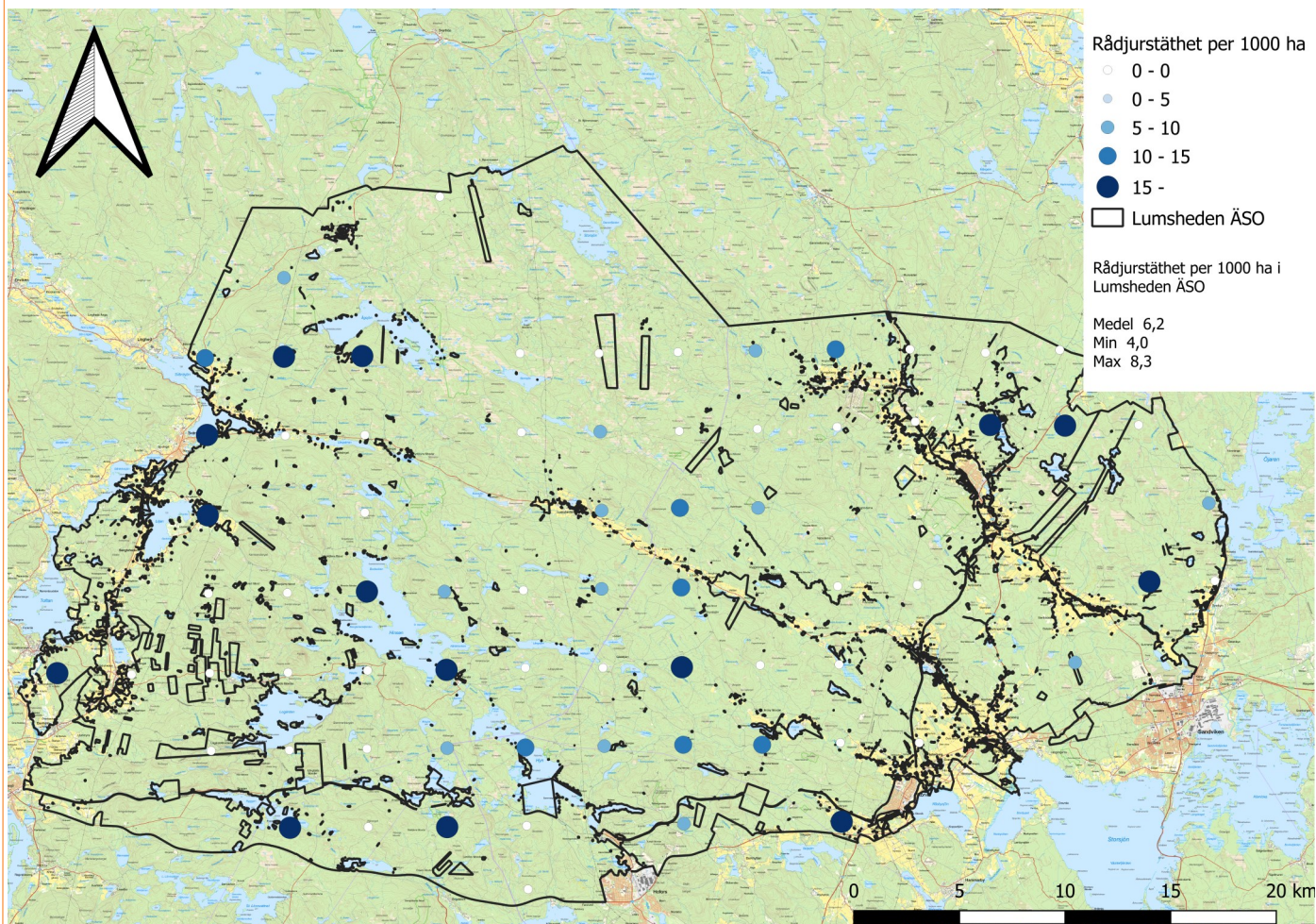
### Älgtäthet utveckling





## Resultat

Rådjur	Antal
Antal rådjur per tusen hektar (95% konfidensintervall)	6,2 (4,0 - 8,3)
Antal trakter i originaldesignen	103
Antal provytor i originaldesignen	4120
Antal trakter som inventerats	71
Antal provytor som inventerats totalt för rådjur	2460
Antal funna spillningshögar	74
Antal spillningshögar per dygn	22
Antal dagar i studieperioden	222



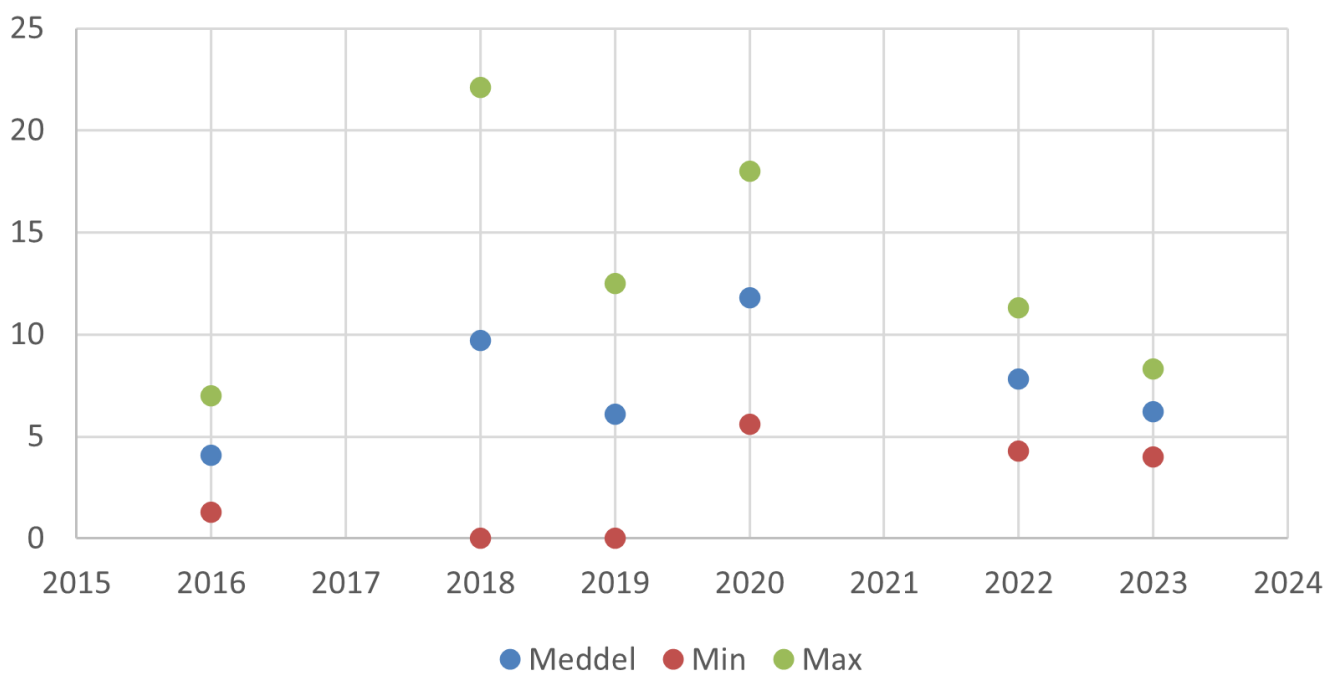


## Utveckling av rådjursstammen

År	medel	min	max
2016	4,1	1,3	7
2017			
2018	9,7	0	22,1
2019	6,1	0	12,5
2020	11,8	5,6	18
2021			
2022	7,8	4,3	11,3
2023	6,2	4,0	8,3

Förändring av rådjursstammen inom Lumsheden, visar medelvärdet tillsammans med lägsta och högsta värdet inom ett 95% konfidensintervall

### Rådjurstäthet utveckling





Svenska Jägareförbundet är en folkrörelse med cirka 157 000 medlemmar som är organiserade i 22 till förbundet anslutna länsjaktvårdsföreningar. Förbundet bildades 1830 i syfte att rädda viltstammarna samt att främja en långsiktigt hållbar jakt. Svenska Jägareförbundet verkar utifrån en stor respekt för viltet, naturen, människan och samhället som kan sammanfattas i orden hänsyn och balans. Förbundet har även ett jakt- och viltvårdsuppdrag av regeringen att leda delar av den praktiska jakten och viltvården i Sverige.



Länsansvarig Jaktvårdskonsulent

Anna Olofsson

[Anna.olofsson@jagareforbundet.se](mailto:Anna.olofsson@jagareforbundet.se)