



Ägläget i Kronoberg

Älgjaktens första månad är avklarad och perioden för Älgobsen är snart slut i alla områden. Indikationer om stammens utveckling är tydliga så det finns all anledning att göra en första avstämning. Förvaltningen ska anpassas efter aktuellt fakta och information, så det kan finnas anledning att justera de tänkta planerna. Andelen kalv per hondjur är betydligt lägre än vad många områden har räknat med.

Nulägesbeskrivning

Siffrorna är hämtade ur Viltdata den 2022-11-14 samt Älgdata 2022-11-14.

Det finns nog en del obs och fällda älgar som inte är rapporterade ännu, så detta är en första avstämning av situationen. I diagrammen finns ett streck vid 2012 för att markera när förvaltningen bytte system. För att titta närmare på sitt eget område, gå till Viltdata och statistik.

Älgobsen 2022

Observationer per mantimme

Antalet observationer per mantimme har minskat rejält under nuvarande säsong i jämförelse med de tre senaste åren. På flera håll minskar stammen fortare än på andra. I Äfo 2 har obs per mantimme gått ner mest i länet under innevarande säsong. Sedan 2012, när älgjaktssystemet infördes har stammen i länet sjunkit med nästan 30 %. I delar som Äfo 6, Uppvidinge, har stammen sjunkit med upp mot 40 %.

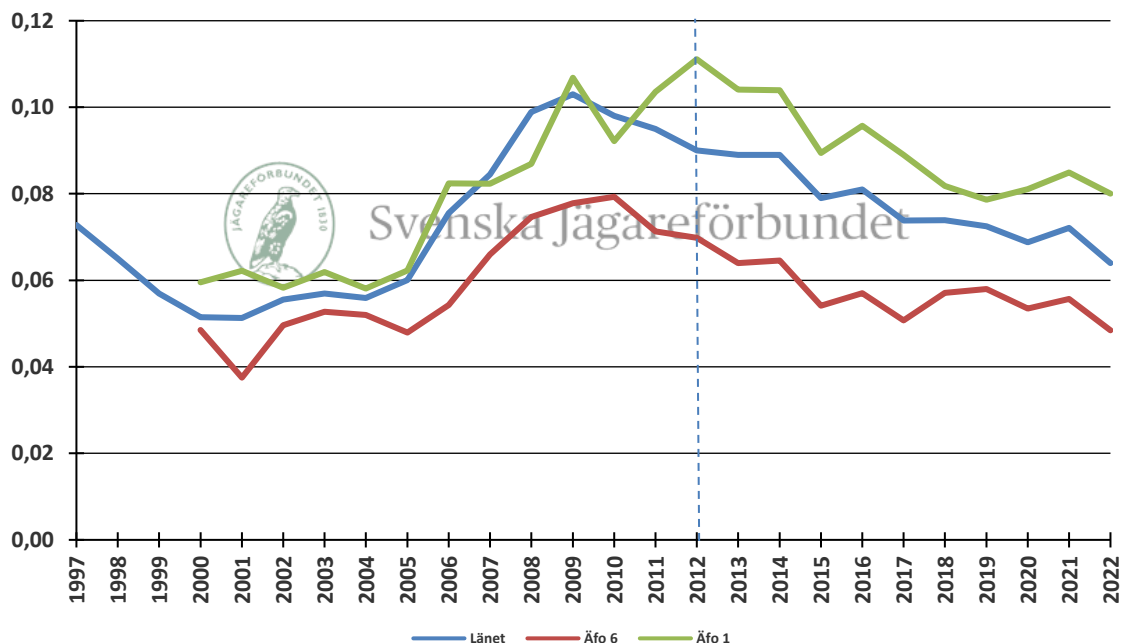


Diagram 1. Obs per mantimme för länet samt för det älgförvaltningsområde med högst obs/mantimme (Äfo 1) och det med lägst (Äfo 6). Den streckade visar när nuvarande system infördes.



Kalvar per hondjur

Antalet kalv per hondjur har legat på ungefär 0,68 kalvar per hondjur de senaste tre åren. Under nuvarande säsong har antalet kalv per hondjur sjunkit drastiskt till 0,58, vilket är den lägsta noteringen någonsin. Stammen och förvaltningen är verkligen inne i en negativ spiral.

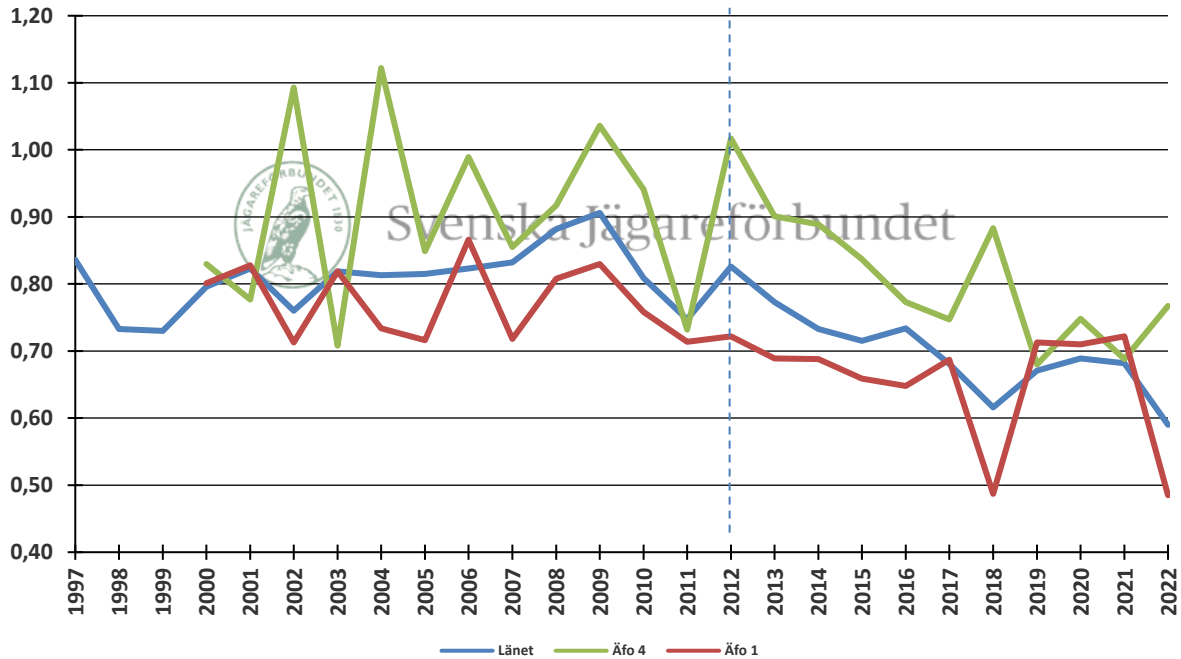


Diagram 2. Kalv per hondjur för länet samt för de äfo med lägst (Äfo 1) respektive högst (Äfo 4) andel kalv/ hondjur.

Den låga reproduktionen beror i huvudsak på grund av tre faktorer; lägre kvalitet hos de produktiva djuren, låg medelålder hos hondjuren samt årsmånsvariation. De djur som föddes 2018 och som har klarat sig igenom tills idag är nu de djur som ska börja producera. I statistiken syns tydligt vilken påverkan sommaren 2018 hade genom att områden som hade låg reproduktion året före har högre reproduktion året efter och i andra områden är det tvärtom. Vi bygger alltså in allt sämre älgar i stammen och då blir också utfallet sämre.



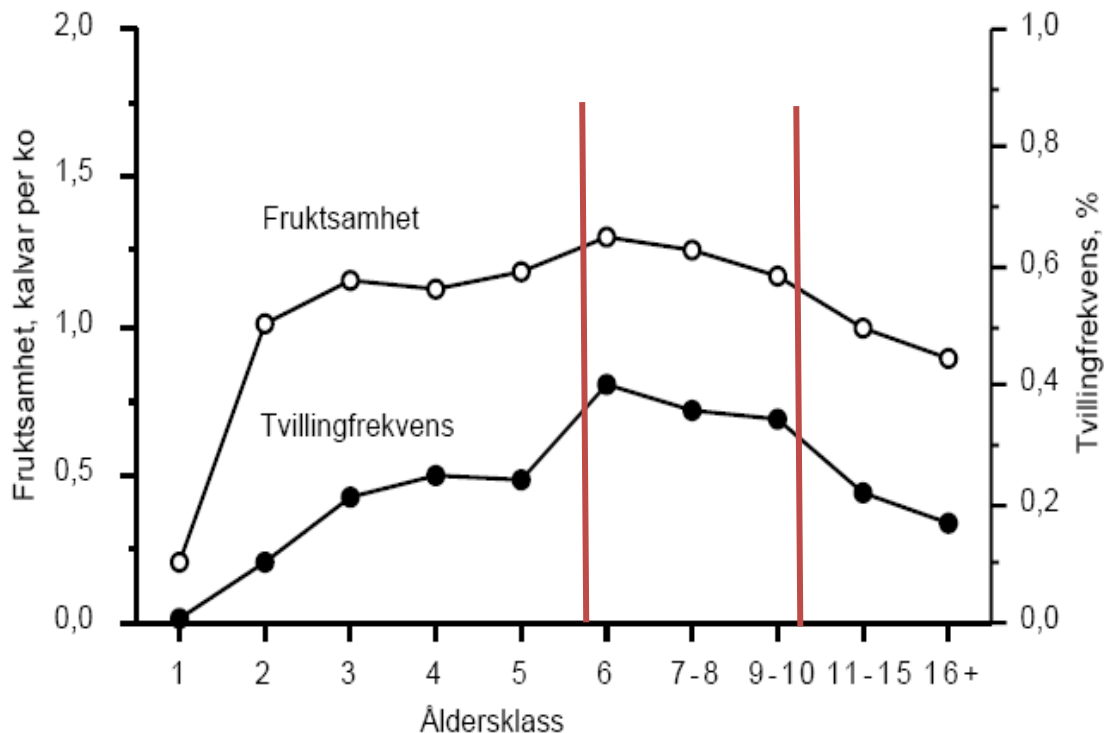


Diagram 3. Fruktsamhet hos hondjur, kalv per hondjur. Det som justerats något är när kvigorna brunstar första gången, tidigare brunstade ungefär 70 % av 1,5 åringarna. Nu är den siffran lägre, då medelvikten för fjolingar är lägre och därmed förskjuts första brunsten till kommande år.

Unga hondjur producera sämre än medelålders och äldre hondjur. Tvillingkalvsfrekvensen har gått ner mycket vilket också är ett tecken på att medelåldern på hondjuren är låg. Även vid vilken ålder som kvigorna brunstar första gången påverkas vid låg medelålder och sämre utvecklade älgar.

Ju äldre och större hondjuren är desto tidigare brunstar dom vilket ger tidigt födda kalvar. Kor i åldern 6 till 12 år är dom som producera mest och bäst.

Om man tittar kalvningsdatum inom det tidigare Syd-älg projektet, som drevs norr om Växjö, så ligger kalvningarna mellan 3 maj och 14 juni. En genomsnittlig dräktighetstid är 231 dygn plus minus 6 dygn. Vilket innebär att dessa kor blev betäckta mellan 16 september och 27 oktober. Då ska man ha med sig att detta inte är representativt för den totala hondjurstammen. I projektet ingick produktiva hondjur med en hög medelålder. Läger man till alla hondjur så kommer säkerligen flera yngre och mindre hondjur att brunsta ännu senare. Vilket förklarar en del av den stora variation som är bland kalvarna.

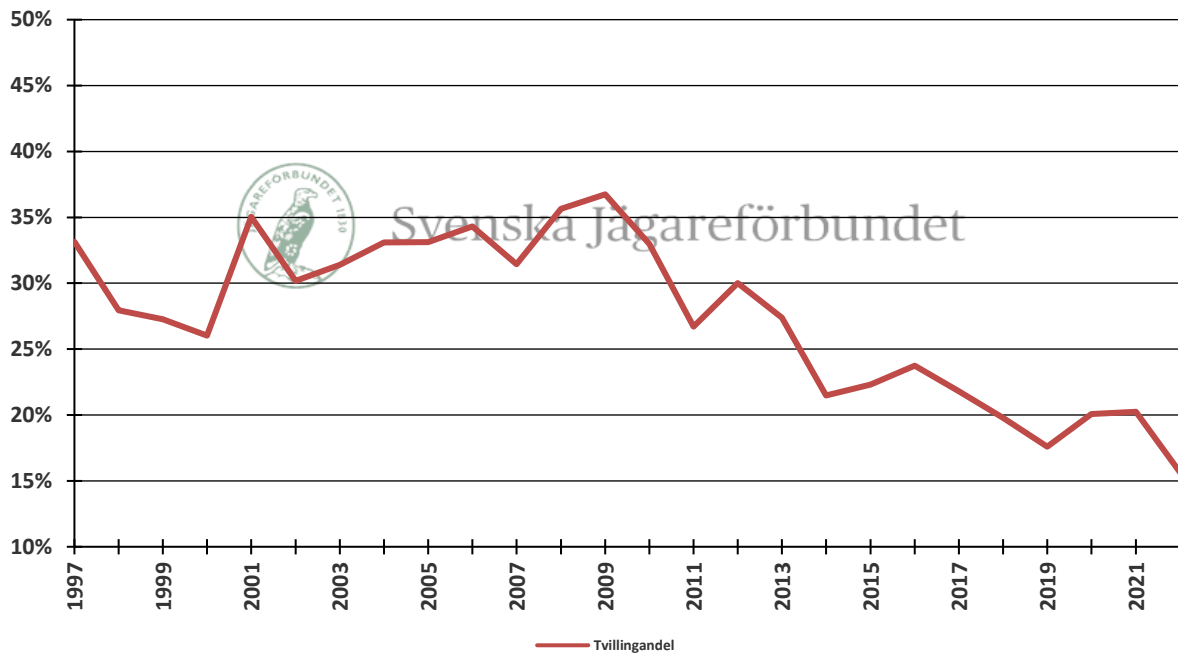


Diagram 4. Andelen tvillingkalvar över tid.

Under de senaste 10 - 15 åren har det jobbats på bra med att höja andelen tjur och kvalitén på tjurarna. Vilket förvaltningen har lyckats bra med på många håll i södra Sverige, inte minst i Kronoberg.

Det som tappats bort lite grann är att jobba med hondjuren. Stora äldre hondjur är grunden i en bra älgstam. Förvaltningen har haft som mål att sänka stammen och då är gasen hondjuren. Men tyvärr har avskjutningen av hondjur inte varit så selektiv som den borde och nu måste det dras i bromsen.





Tjurandelen

Andelen tjur ligger på en bra nivå och just nu på 39,2 % i länet. Variationen mellan förvaltningsområdena är stor 35,6 % till 43,7 %. Här gäller det att hålla i så att inte andelen tjur sjunker för mycket. Målet för andelen tjur är uppluckrat något och ska ligga på 35 – 40 %. Det finns ingen anledning att ligga över 40 %.

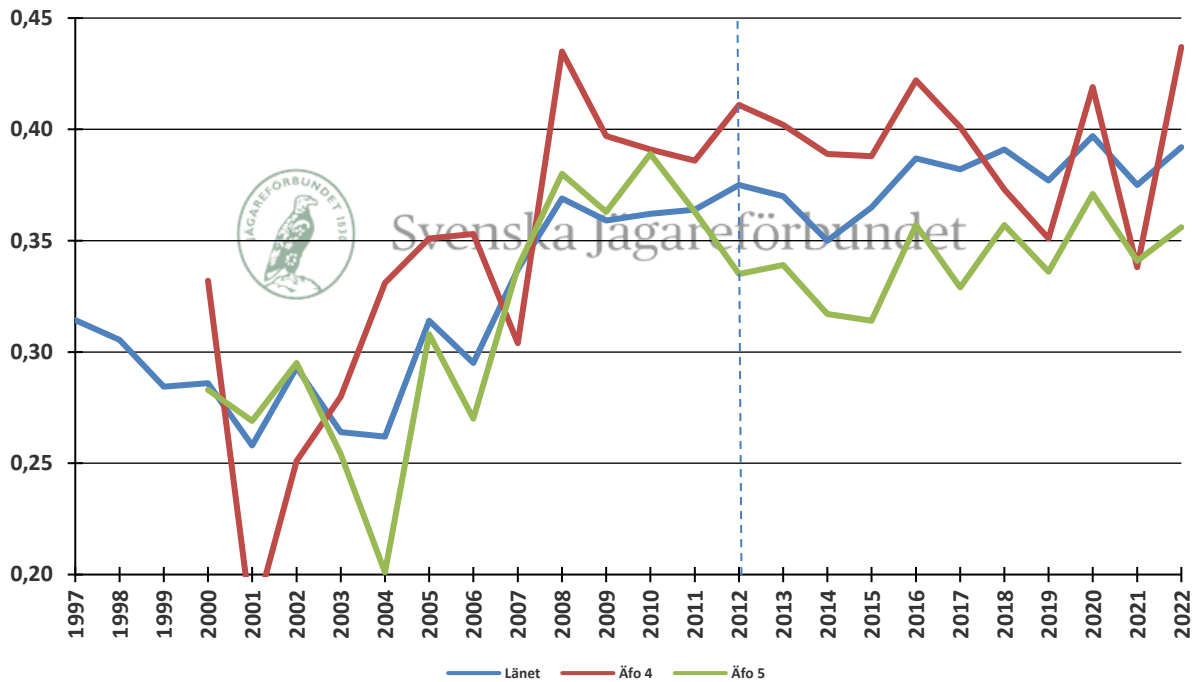


Diagram 5. Tjurandel för länet samt för de Äfo med högst (Äfo 4) och lägst (Äfo 5) andel tjur. Viltdata.

Förvaltningen av tjurar har verkligen höjt både medelåldern och kvalitén på tjurarna. Vilket borgar för tidig betäckning av hondjuren samt att hondjuren faktiskt har en möjlighet att välja tjur. Plus att det ger en extra nerv i jakten med vetskapen om att det finns stora och flera riktigt fina tjurar i stammen.

Det finns dock lite utrymme för en mera selektiv jakt på tjur då det även finns många dåliga tjurar i stammen. Så en uppmaning till bättre eftertanke på vilka tjurar vi det facto faller.

Det förekommer en del uttalande om att det räcker med ungefär 25 % tjurar i stammen för att klara reproduktionen. Vilket i sig kan vara sant, under förutsättningen att den stammen har många äldre tjurar i brunstmogen ålder. Men genom att titta på historien och de praktiska erfarenheter från förvaltningen som finns, sjunker medelåldern när andelen tjur sjunker. Ska dessutom hondjuren ha en möjlighet att välja tjur till sin avkomma behöver andelen tjur totalt vara högre.



Biologiska data

Kalvarnas vikter

Slaktvikterna har gått ner mycket under de senaste 10-15 åren. Vilket det finns olika anledningar till, några lättare att tolka ut än andra. Jämför man 2012 och 2022 har de gått ner med **22 %**. Baserat på de vikter som hittills rapporterats. Som det ser ut för denna säsong just nu så ligger kalvvikterna på samma nivå som 2018, 54,5 kg för tjurkalvar och 47,8 kg för kvigkalvar.

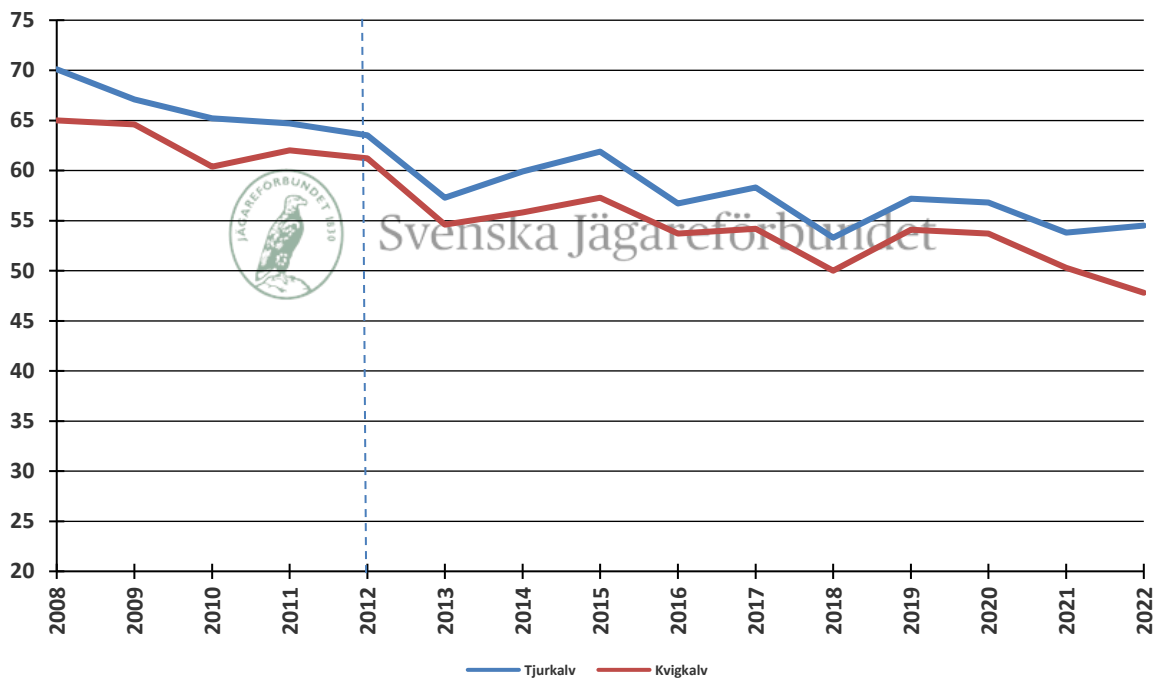


Diagram 6. Slaktvikter kalv i länet, Viltdata.

Den kalla och torra våren 2013 syns tydligt i statistiken och därefter kan man se effekten av somrarnas karaktärer ur älgsynpunkt; 2014 var hyfsad, 2015 var ganska bra, 2016 torr och varm, 2017 ganska varm men mycket nederbörd mot sensommaren och 2018 har vi i minnet. Våren och sommarens väder påverkar således både kalvarnas tillväxt och kons förutsättningar att gå i brunst, vilket i sin tur påverkar kommande års reproduktion. Den nyfödda kalvens start är viktigt och bedömningen är att kalvar som föds tidigt, i början av maj har klarat sig bra. De är inte lika stora som förr men förutsättningarna har också ändrat sig mycket. Däremot har kalvar att föds lite senare, i juni eller därefter det betydligt tuffare. Sedan finns det naturligtvis plusvarianter och minusvarianter. Dessa minusvarianter kan även ha påverkats av annat än vad torkan orsakat, så som till exempel inälvsparasiter. Men merparten har blivit små på grund av sen födsel. Sen födsel kan på grund av försommartorka, som vi numera ofta har, innebära att kalven inte får en optimal start. Försommartorka kan ge brist på tillräckligt näringsrik föda som ger kon möjlighet att producera en proteinrik mjölk samt även påverka de örter kalven nyttjar när de även börjar äta fast föda. Ihållande och långvarig torka under resten av sommaren gör det inte bättre.



Att generellt skylla på foderbrist håller mycket dåligt då kor i samma område med samma förutsättningar kommer med olika stora kalvar. Något man däremot kan fundera på är varför hondjuren verkar gå i brunst under ett större tidsspänn. Det finns en hel del rapporter om kalvar som är födda väldigt sent, vilket naturligtvis påverkar tillväxten.

Sammantaget är det således mycket viktigt med stora äldre hondjur i stammen som går i brunst tidigt och därmed också föder kalven tidigt. Lika viktigt är att det finns stora tjurar på plats och så att dessa herrar kan betäcka korna vid första brunstillfället.

Ålder på fällda älgar

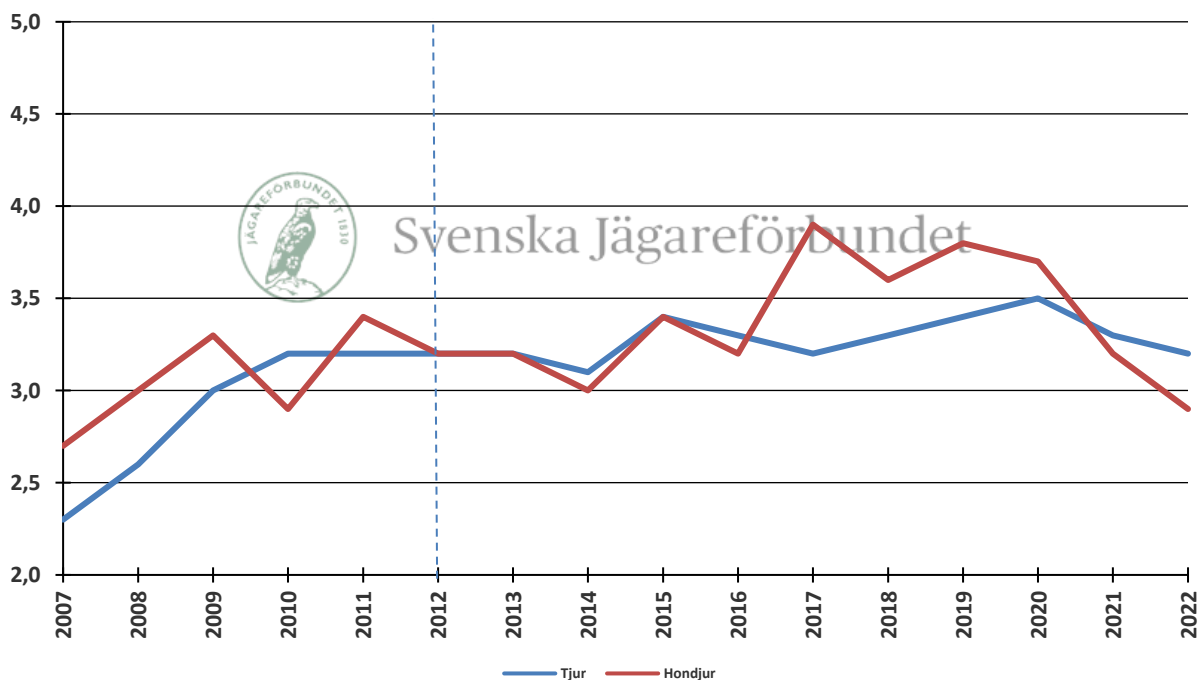


Diagram 7. Medelålder fällda vuxna, Viltdata.

Tittar man på medelålder på fällda vuxna djur så kan man tydligt se att hondjuren vi fällt sedan 2017 haft en ganska hög snittålder. Med undantag för förra och innevarande år (hittills) då snittåldern sjunkit något, vilket är bra. Det är således fällt en rätt stor andel produktiva djur vilket ger en förklaring till att andel kalv per hondjur har sjunkit.

Det är inriktningen i avskjutningen som ger medelåldern på fällda djur. Är inriktningen att fälla unga djur för att höja medelålder, reproduktionen och kvalitén så måste ju snittåldern på fällda djur vara så låg som möjligt.





Avskjutning och måluppfyllnad

Avskjutningen fram tills nu består av 416 tjurar, 293 hondjur, 204 tjurkalvar och 225 kvigkalvar. Vilket ger en avskjutning på 1 138 älgar med en fördelning av 59 % tjur och 41 % hondjur samt 38 % kalv av den totala avskjutningen.

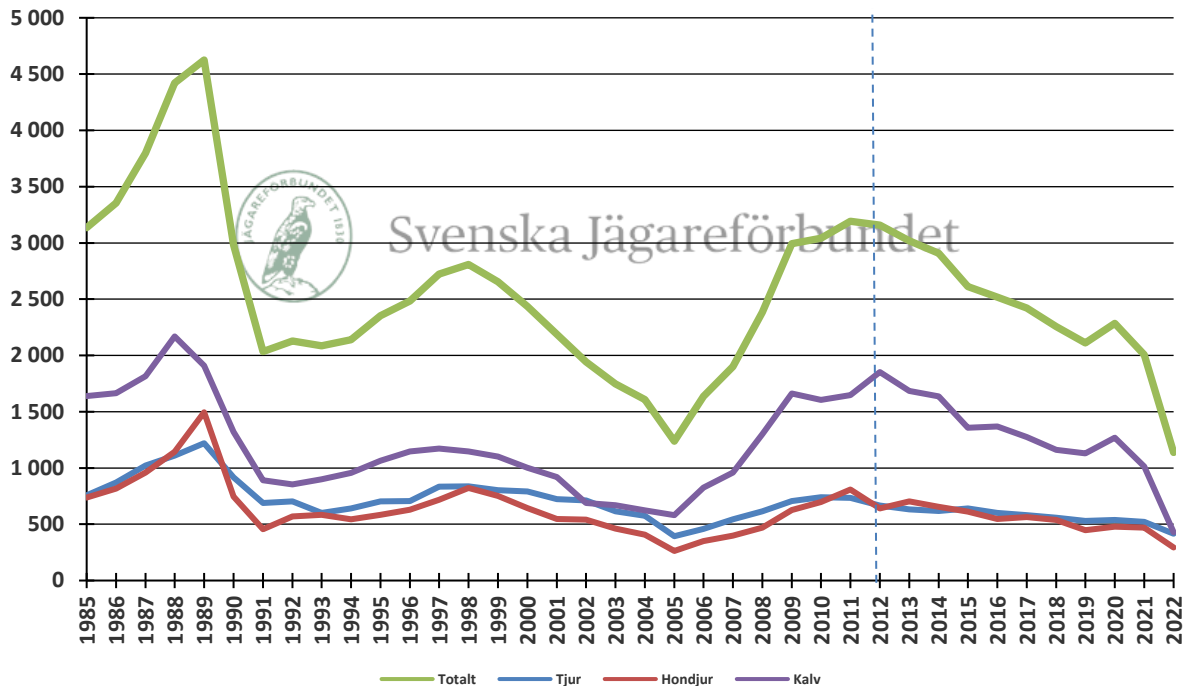


Diagram 8. Avskjutningen historiskt, innevarande år rapporterat till den 14 november 2022.

Kurvan för den totala avskjutningen följs väl av kurvan över fällda kalvar. Det som måste förändras om en förvaltningsbar stam ska kunna finnas i framtiden är att även kurvorna för fällda hondjur och tjurar följer totalkurvan. Vilket innebär att år reproduktionen låg så måste det fällas färre vuxna. Då kan rätt förhållande mellan vuxna och kalvar upprätthållas.

Äfo	Areal ha					Totalt	Tjur%	Kalv%	Nyttj%	Tot/ t ha
		Vuxna	Tjur	Hondjur	Kalv					
1	136872	173	92	81	70	243	53,2%	28,8%	55/ 47	1,8
2	96904	110	64	46	53	163	58,2%	32,5%	52/ 47	1,7
3	97817	96	60	36	70	166	62,5%	42,2%	60/ 63	1,7
4	68420	34	20	14	15	49	58,8%	30,6%	34/ 48	0,7
5	114650	80	49	31	37	117	61,3%	31,6%	37/ 38	1,0
6	162579	119	73	46	120	239	61,3%	50,2%	57/ 60	1,5
7	100208	97	58	39	64	161	59,8%	39,8%	54/ 52	1,6
	777 450	709	416	293	429	1138	58,7%	37,7%		1,5

Tabell 1. Avskjutning och måluppfyllnad utifrån de samlade planerna.



Summering

Stammen sjunker både i numerär och i kvalitet. Vilket vi på allvar måste börja hantera, vi står inför flera stora utmaningar i framtiden som påverkar förvaltningen av älg. Om vi inte börjar agera nu ser det lite dystert ut. Fokus MÅSTE ligga på kvalitet i stammen. Vilket uppnås bland annat genom att fortsätta hålla upp kalvavskjutningen och verkligen tänka efter vilka älgar vi har kvar i markerna efter jakt. När vi pratar om att hålla hög kalvavskjutning så är det i förhållande till vuxna, andel av den totala avskjutningen. Är reproduktionen lägre måste också avskjutningen totalt vara lägre. Är det färre kalvar och det svårt att komma åt kalvarna så måste man sänka andelen vuxna i avskjutning.

Vad det gäller vuxna ska vi fokusera jakten på unga och dåligt utvecklade djur. Genom en hög medelålder och stora djur för vi en tidig brunst som ger tidigt födda kalvar vilket ger större kalvar som i slutändan ger stora vuxna.

Fällda älgar

Hittills (2022-11-14) finns 1138 älgar rapporterade fällda med en fördelning av **59 %** tjur och **41 %** hondjur av de vuxna djuren och andelen kalv ligger i nuläget på **38 %**.

Rekommendation för resten av säsongen

- Fortsätt rapportera älgobs, slaktvikter och naturligtvis avskjutning löpande.
- Fokusera på att verkligen fälla kalv och framför allt små sämre utvecklade kalvar.
- Av de vuxna som är kvar att fälla bör fokus helt ligga på att fälla sämre fjolingar.
- Spara vuxna djur för att kunna fälla kalvar.

En hög andel kalv i avskjutningen är den i särklass lättaste och bästa vägen till en bra kvalitet i älgstammen och mindre skador på produktiv skog.

I en ökande stam kan man vara lite mer vårdslös vilka djur man fäller men i stam som sjunker blir varje djur viktigt för stammens framtida utveckling. Vi kommer vara i behov av stora och produktiva älgar i framtiden med alla de utmaningar vi står inför, inte minst med riskerna för vargetablering i länet. Stora erfarna älgar har större chans att klara sig och sina kalvar i konfrontationer med vargar.

En löpande rapportering av älgobs och avskjutning samt regelbundna avstämningar inom varje älgskötselområden är ett bra sätt för att snabbt fånga ut hur det faktiskt ser ut i skog och mark. Så se till att de viktiga uppgifterna kommer in så fort en jakt dag är över.

I många skötselplaner har det räknats med en högre reproduktion än vad nu verkligheten visar, vilket innebär att planerna inte kommer att hålla. I flera områden måste detta därför justeras. Att dra ner på kalvavskjutningen är inte rätt väg att gå, spara i stället på hondjuren.

För mer information och vid frågor kontakta:

Elias Turesson, Jaktvårdskonsulent

elias.turesson@jagareforbundet.se alt 010 – 58 47 657

Jaktliga hälsningar

Jägareförbundet Kronoberg

Jägareförbundet Kronoberg

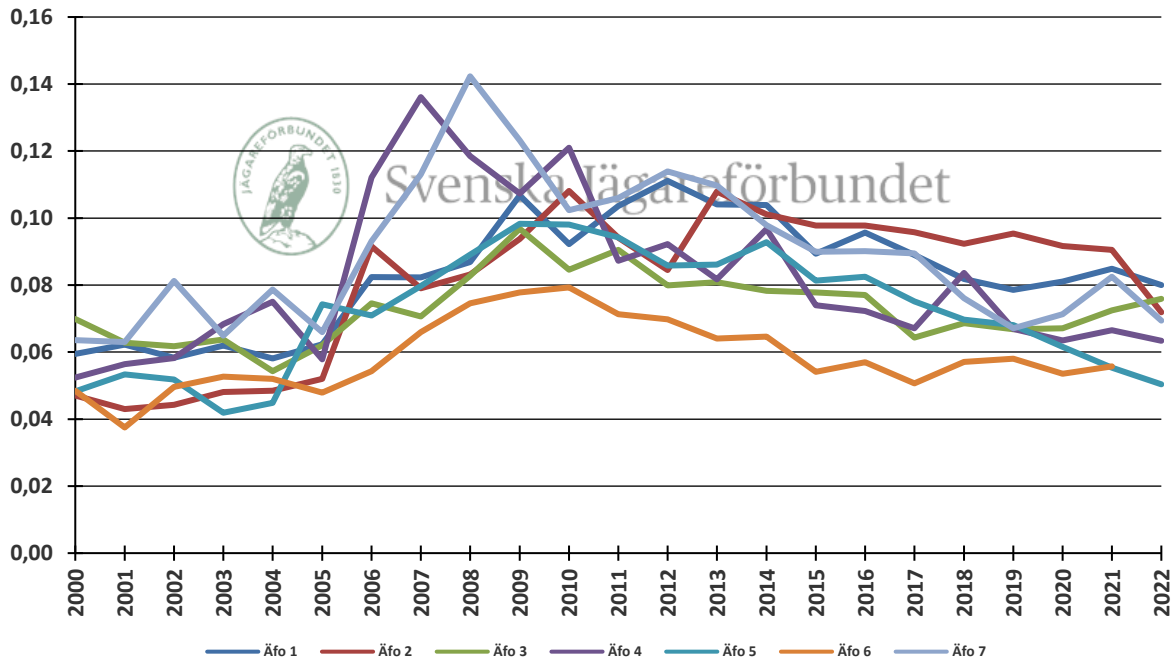
Fölehogsvägen 8 · 392 39 Kalmar info@kronoberg-jagareforbundet.se

www.jagareforbundet.se

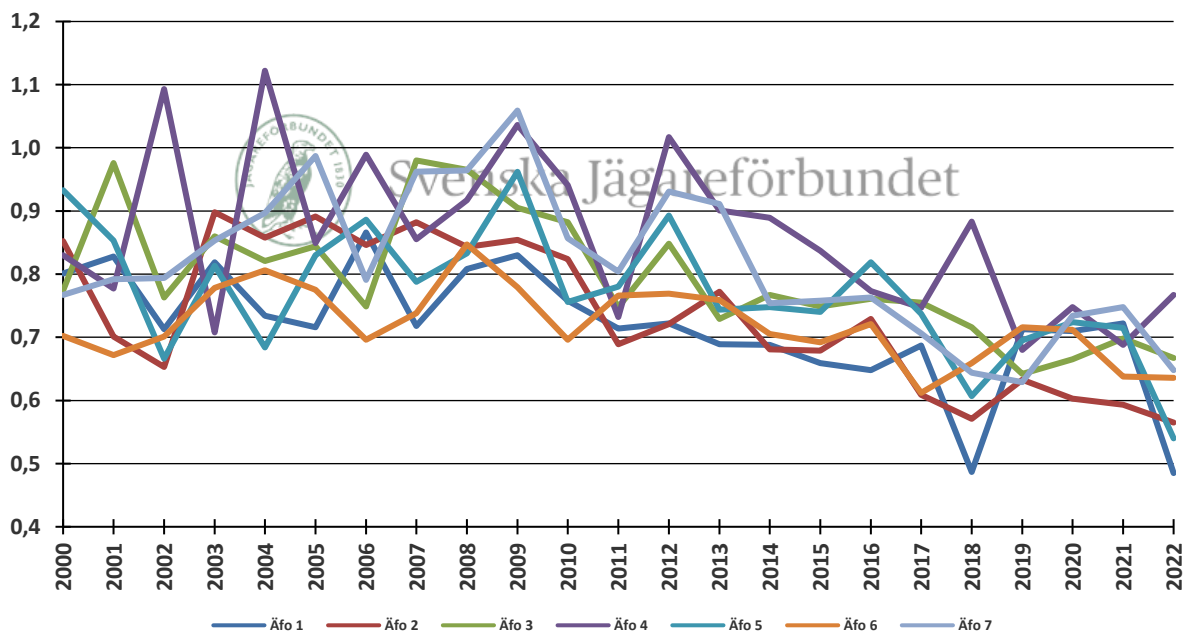


Bilaga 1

Älgöbs

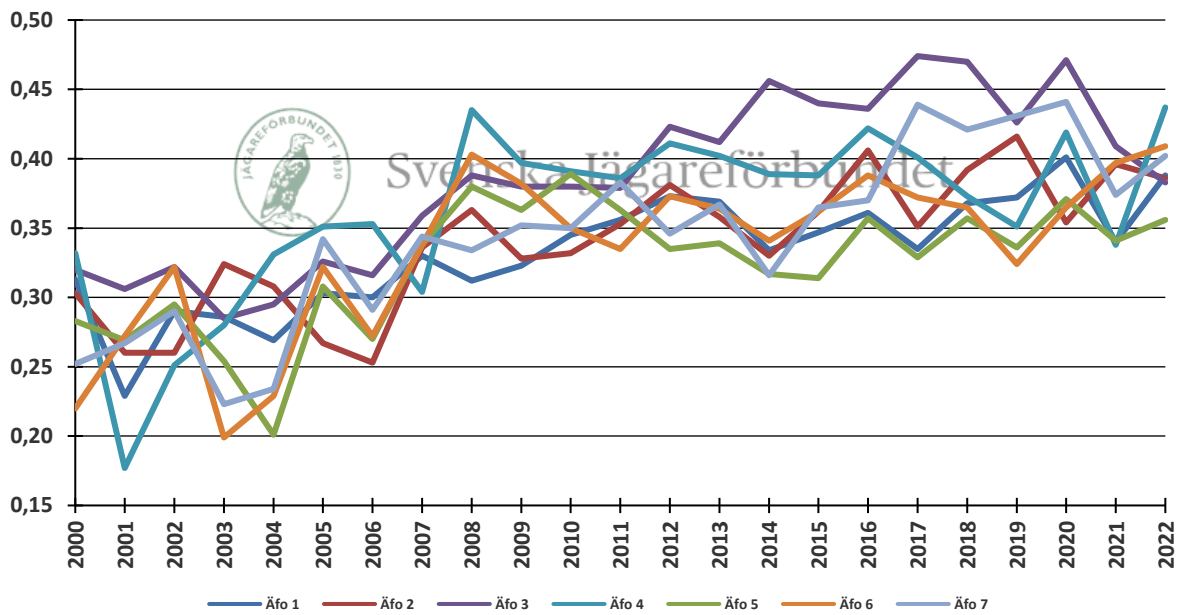


Kalv per hondjur





Tjurandel





Bilaga 2

Förklaringar

Äso: Älgskötselområde
Äfo: Älgförvaltningsområden
Vfd: Viltförvaltningsdelegationen
Lst: Länsstyrelsen

Länet har sju förvaltningsområden

Äfo 1: Väster om E4:an, Markaryd och Ljungby Västra.
Äfo 2: Södra delen (söder om 25:an) av Ljungby Östra och västra delen av Älmhult.
Äfo 3: Södra Alvesta (söder om 25:an) och Östra delen av Älmhult
Äfo 4: Södra Växjö
Äfo 5: Tingsryd
Äfo 6: Uppvidinge och del av Lessebo
Äfo 7: Växjö Norra och norra delen av Alvesta
Diagram med siffror för älgobsen i de olika älgförvaltningsområdena.