

## GYNNA NATURLIGA FIENDER MED EN SKALBAGGSÅS

Skalbaggsåsar i slättlandskap är en bra övervintringsmiljö för jordlöpare, spindlar och andra naturliga fiender till skadegörare.



### En skalbaggsås minskar bekämpningsbehovet

En skalbaggsås i mitten av ett stort fält kan öka mängden naturliga fiender till skadegörare, till exempel jordlöpare och spindlar. Jordlöpare och spindlar äter bladlöss och andra skadeinsekter och kan minska omfattningen av angreppet på grödan på ett tidigt stadium så att bekämpningströskeln aldrig uppnås. Jordlöpare äter förutom bladlöss och andra skadeinsekter också ogräsfrön och kan märkbart minska ogräsförekomsten i fältet.

### En skalbaggsås ger skydd för jordlöpare och spindlar

Skalbaggsås är ett svenskt begrepp för det engelska ordet "beetle bank". Det betecknar en upphöjd jordvall på åkermark som du anlägger för att skapa en skyddad miljö för marklevande naturliga fiender och öka deras förekomst i intilliggande fält. Fältkanter och andra permanenta miljöer i åkerlandskapet är viktiga för naturliga fiender eftersom de erbjuder möjlighet till skydd och övervintring. På sätt och vis är skalbaggsåsen inget annat än en extra fältkant mitt i åkern. I stora fält är avståndet från fältkanterna till åkerns centrala delar för stort för att jordlöpare och spindlar ska kunna nå fram till de skadegörare som flyger in i grödan.

### Så anlägger du en skalbaggsås

Den bästa skalbaggsåsen anlägger du genom att plöja två plogdrag mot varandra centralt i fältet så långt från fältkanter som möjligt. Det ska bildas en upphöjd jordvall, minst 20 cm hög och cirka två meter bred. En upphöjd skalbaggsås gör att mikroklimatet blir mildare och torrare och därmed gynnsammare för övervintrande jordlöpare, spindlar och kortvingar. Skalbaggsåsen bör sträcka sig i fältets längdriktning så att arronderingen inte försämras. Det är lämpligt att anlägga en skalbaggsås i fält som är större än 15 hektar. Om fältet är mindre fyller fältkanter samma funktion som en skalbaggsås. På fält större än 30 hektar är det lämpligt med fler än en skalbaggsås. Eftersom en jordlöpare i allmänhet rör sig uppemot 100 meter på en säsong innebär det att avståndet från skalbaggsåsen till närmsta fältkant inte bör överstiga 200 meter.

På ett tänkt skifte med sidan 400 meter kan skalbaggsåsen vara cirka 350 meter lång, så att den inte går ända fram till fältkanten i någon ände. Att skalbaggsåsen inte når hela vägen fram till fältkanten gör det enklare att komma fram med maskiner. Det minskar också angreppen av räv och grävling på fältvilt och markhäckande fåglar eftersom de får svårare att hitta till skalbaggsåsen, åtminstone när grödan är uppvuxen. Ett tips är också att anlägga skalbaggsåsen på delar av fältet som är svårbrukade, till exempel längs med brunnar eller kraftledningsstolpar.

Så skalbaggsåsen med tuvbildande gräs som timotej och hundäxing, eventuellt i kombination med örter som lusern, rödklöver, vitklöver och cikoria, för att även gynna fältvilt och pollinatörer. Du kan så för hand, med rampspridare, frölåda eller genom bredsådd. Putsa åsen en till två gånger första året för att minska förekomsten av rotagräs. Följande år putsar du skalbaggsåsen bara om och där det behövs.



Kopparsollöpare tillhör de vanligaste jordlöparna i åkermark. De äter bladlöss och andra smådjur men även ogräsfrön.  
Foto: Lisa Carlstrand



Anlägg skalbaggsåsen genom att plöja två plogdrag mot varandra så att det bildas en cirka 2 meter bred och 20 centimeter hög jordvall.



#### Fröblandning till en skalbaggsås:

5 kg hundäxing  
5 kg timotej  
1 kg rödklöver, alsikeklöver eller lusern.  
1 kg cikoria  
5 kg honungsört (skyddsgröda)

Ett enklare alternativ till att plöja upp en jordvall är att så en remsa med tuvbildande gräs och eventuell pollen- och nektarväxter i mitten av stora fält. Denna remsa blir inte upphöjd och är därmed inte lika bra som övervintringsplats för jordlöpare och spindlar men permanent vegetation i stora fält kan också vara en viktig övervintringsplats för jordlöpare, spindlar och andra marklevande naturliga fiender. Sköt denna remsa på samma sätt som du sköter en upphöjd skalbaggsås.

Lämna en sex meter bred obesprutad kantzon intill skalbaggsåsen, det är extra viktigt om du gör en insektsbekämpning! Den obesprutade kantzonen är också värdefull för fältvilt och pollinatörer.

## Skalbaggsåsen gynnar fler än naturliga fiender

### Jordlöpare och spindlar

Om du anlägger skalbaggsåsar mitt i stora fält skapar du konstgjorda fältkanter där jordlöpare och spindlar kan övervintra tryggt i jorden eller i torr förna. När våren sedan kommer vandrar de ut i fältet på jakt efter föda.

Särskilt spindlar verkar påverkas positivt av en skalbaggsås, vilket kanske kan förklaras med att de är extra känsliga för jordbearbetning och därför främjas av en skalbaggsås som övervintringsplats. Resultat från försök visar också att mängden bladlöss i grödan intill minskar ju kortare avståndet till skalbaggsåsen är, det indikerar att skalbaggsåsen är betydelsefull för naturliga fiender.

### Nytta för fler

Skalbaggsåsar bör främst anläggas för att gynna marklevande naturliga fiender. Är man i första hand intresserad av att gynna till exempel humlor eller fåglar finns det andra åtgärder som passar bättre, men en skalbaggsås kan också gynna dessa genom att erbjuda skydd, föda samt bo- och övervintringsplatser.

### Vildbin

Främst humlor men även andra vildbin är viktiga pollinatörer av raps, åkerböna och klöverfrö. I många slättlandskap är det brist på blommor under sommaren och genom att komplettera det tuvbildande gräset med fleråriga örter som lusern, klöver, kummin och cikoria i fröblandningen så skapar du en åtråvärd blomresurs för humlor och andra vildbin. Skalbaggsåsen kan även bli en bra boplats för humlor och de är som insektpollinerade grödor odlas intill skalbaggsåsen har du möjlighet att få en förstärkt pollinering i närheten av skalbaggsåsen.

### Fåglar och fältvilt

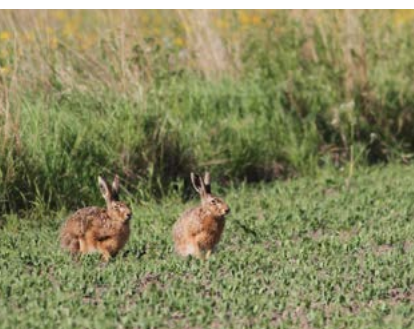
Eftersom skalbaggsåsen inte har kontakt med andra linjära element i landskapet ger den ett bra skydd för fåglar och fältvilt mot räv, grävling och andra rovdjur. Blanda gärna ärtväxter och cikoria i fröblandningen till din skalbaggsås, de uppskattas av fåglar och fältvilt. Även ogräsfröer från målla, kardborre och gråbo blir en fin födoresurs för fåglar och fältvilt under höst och vinter. Om du vill gynna fältvilt och fåglar med skalbaggsåsen, avstå från att putsa den – vegetationen ger viktigt skydd hela året.

## Läs mer

Carlstrand, Lisa, 2022. *Hur påverkar en skalbaggsås och typ av gröda naturliga fiender och deras predation på bladlöss och ogräsfrön?* Grundnivå, G2E. Uppsala: SLU, Institutionen för ekologi



Genom att blanda i pollen- och nektarväxter som till exempel lusern i utsädet till din skalbaggsås gynnar du även pollinatörer.



Fältharar använder skalbaggsåsen för att få skydd och föda.

Text och foto: Petter Haldén, om inget annat anges.