

**KLAGANDE**

Svenska Rovdjursföreningen, 883202-3264

MOTPARTER

1. Länsstyrelsen i Jämtlands län

2. Tåssåsens sameby

Ombud: Förbundsjurist [REDACTED]

ÖVERKLAGAT BESLUT

Länsstyrelsen i Jämtlands läns beslut den 28 januari 2021, dnr 218-368-2021, bilaga 1

SAKEN

Skydds jakt efter järv

FÖRVALTNINGSRÄTTENS AVGÖRANDE

Förvaltningsrätten avslår överklagandet.

BAKGRUND

Länsstyrelsen i Jämtlands län (länsstyrelsen) beslutade om skyddsjakt efter två järvar inom Tåssåsens samebys åretruntmarker, fr.o.m. den 28 januari t.o.m. den 10 februari 2021. Länsstyrelsen har förordnat att beslutet ska gälla utan hinder av att det överklagas. Detaljer, villkor och skäl för beslutet framgår av bilaga 1.

Svenska Rovdjursföreningen överklagade beslutet och yrkade bl.a. inhibition. Förvaltningsrätten biföll den 29 januari 2021 yrkandet om inhibition. Efter yttranden från länsstyrelsen och Tåssåsens sameby har förvaltningsrätten den 2 februari 2021 upphävt inhibitionsbeslutet.

PARTERNAS INSTÄLLNING

Vad Svenska Rovdjursföreningen framför

Svenska Rovdjursföreningen yrkar att beslutet ska upphävas och anför bl.a. följande. Det överklagade beslutet strider mot gällande rätt. Det brister genom att rekvisitet allvarlig skada inte är uppfyllt, då skada kan förhindras genom andra lösningar – som tillräcklig övervakning eller avskräckande åtgärder - och då beslutet försvårar upprätthållandet av artens GYBS. I december 2020 avslog länsstyrelsen en ansökan om ”förebyggande skydds-jakt” från Tåssåsens sameby på hela 10 järvar. Av avslagsbeslutet framgår att fram till mitten av december 2020 har totalt en (1) järvdödad ren dokumenterats inom samebyns område. Länsstyrelsen uttalade i avslagsbeslutet bl.a. ”Det går därmed inte att med säkerhet säga att samebyns förlustsiffror till stor del är orsakade av järv”. Inget har förändrats sedan dess.

Rennäringens inställning att området ska rensas för att deras renar ska vara där i framtiden är inte godtagbar. Samebyn menar också att de renar som

missades i samband med flytten av renhjorden kommer att vara mycket utsatta för järv. Skyddsjakten skulle då primärt skydda renar som samebyn tappat bort och inte anser sig ha resurser att bevaka. Det kan ifrågasättas om dessa renar är av någon avgörande betydelse för samebyn. Tillräcklig bevisning saknas för att samebyn förlorar mer än 10 procent till rovdjuren. Siffran bygger helt på samebyns egen rapportering. Dessutom handlar det inte bara om järv utan uttryckligen om skador från alla rovdjur.

Jakt har beslutats i ett Natura 2000-område där järven är en särskilt prioriterad art. Jakt kan inte bedrivas i Natura 2000-område utan särskilt tillstånd. I beslutet framgår inte att länsstyrelsen beaktat detta förhållande, än mindre att man beslutat om tillstånd. I detta sammanhang ska framhållas ett avgörande från Finlands högsta domstol, HFD:2020:31 från mars 2020. Beviljandet av dispens för att döda två järvar i Natura 2000-områden, utan en Naturabedömning, stred mot 65 § i den finska naturvårdslagen.

Jaktvillkoren leder till onödigt lidande. Jakten är också oetisk, då järvhonor är dräktiga vid denna tid på året. Enligt beslutet visar DNA-analyser från järvar i området att många är honor. Detta påverkar också bedömningen av GYBS, eftersom man riskerar att skada järvstammen för flera år framåt, genom att försvåra föryngringar.

Vad länsstyrelsen framför

Länsstyrelsen anser inte att det finns skäl att ändra beslutet om skydds jakt och anför bl.a. följande. I förvaltningsrättens beslut om inhibition ifrågasätts länsstyrelsens bedömning, då länsstyrelsen i december 2020 avslagit en ansökan om förebyggande skydds jakt efter tio järvar inom Tåssåsens sameby. Länsstyrelsen bedömer att det rör sig om två skilda situationer. I beslutet om

avslag ansökte samebyn om skydds jakt efter totalt tio järvar inom hela samebyns område. I det aktuella beslutet bedöms skydds jakt efter två järvar i samebyns kalvningsland vara en nödvändig åtgärd för att förhindra den allvarliga skada samebyn förväntas drabbas av. Efter det senaste skydds jaktbeslutet har dessutom ytterligare fem järvdödade renar hittats i området den 30 januari 2021. Samtliga dokumentationer har kvalitetssäkrats av länsstyrelsens personal.

I det tidigare beslutet om avslag gjordes ingen bedömning av antalet järvindivider i området utifrån insamlat DNA-material. För att bedöma förekomst av järv i åretruntmarkerna har länsstyrelsen i det aktuella beslutet nu vägt in DNA-analyser av järv. Dessa visar att det finns minst elva järvindivider i området, trots utförd skydds jakt under våren 2020. Järvar är strikt revirhävande djur vilket innebär att majoriteten av järvarna i området har etablerat revir och kommer befinna sig i området när renarna återkommer under våren, vilket innebär att de kommer att orsaka skada. I kalvningslanden är järven den i huvudsak skadegörande rovdjursarten.

Det är obestriddligt att länsstyrelsen i sitt beslut om avslag lyfte att inventeringsresultaten för järvpopulationen i området inte visar en ökande trend. En ökande population är dock inte ett kriterium vid beslut om att tillåta skydds jakt. Länsstyrelsen har efter avslaget också fått kännedom om att Sametinget beviljat samebyns begäran om §5 i STFS, vilket bekräftar att resultaten från inventeringssäsongen 2019/2020 kan ha underskattat järvpopulationens storlek inom samebyn.

Vad Tåssåsens sameby framför

Samebyn anser att överklagandet ska avslås och anför bl.a. följande. Samebyn har helgen den 30-31 januari 2021 funnit ytterligare sex järvdödade renar, dokumenterade av länsstyrelsen. I tillägg till detta så orsakas samebyn

också ytterligare skada orsakad av järv i området i form av jaktförsök, stressade/skingrade renar m.m. Det föreligger en påtaglig risk för att angreppen kommer att fortsätta vilket innebär att ytterligare renar dödas. Tidigare beslut varken ska eller kan ligga till grund för prövningen, utan vad som ska prövas är de omständigheter som föreligger nu.

Andra lämpliga lösningar måste bedömas utifrån att; risken för skada ej kvarstår, att renskötselns utövande inte påtagligt försvåras och/eller förändras samt att åtgärden är proportionerlig i förhållande till vad det allmänna vinner samt den skada som samebyn orsakas. Inhägnad och utfordring, flytt av renar/zonering eller ökad bevakning är inte genomförbara åtgärder. Samebyn vill bl.a. lyfta fram att årets vinter med mycket snö medfört att vissa vintergrupper valt att stanna kvar på åretruntmarkerna, då det inte är möjligt att nyttja alla marker på grund av dåliga betesförhållanden. Inom aktuellt område där järvarna befinner sig finns ett hundratal renar. Det föreligger en påtaglig risk att många av dessa renar kommer att dödas/skadas av järvarna.

Den rättsutveckling som skett i frågan om samebyarnas egendomsrätt m.m. måste beaktas. I Girjasmålet (NJA 2020 s 3, p 92-93) har Högsta domstolen klargjort att vid rättstillämpning där det är fråga om att väga olika faktorer mot varandra ska samernas intresse av att kunna vidmakthålla sin kultur, däribland renskötseln, tillmätas särskild vikt. Dessa principer får idag anses utgöra vägledande praxis även för aktuellt mål.

SKÄLEN FÖR AVGÖRANDET

Tillämpliga bestämmelser m.m.

Skydds jakt efter järv får enligt 23 a och 23 b §§ jaktförordningen (1987:905) ske bl.a. för att förhindra allvarlig skada på gröda, boskap, skog, fiske, vatten eller annan egendom om det inte finns någon annan lämplig

lösning och om jakten inte försvårar upprätthållandet av gynnsam bevarandestatus (GYBS) hos artens bestånd i dess naturliga utbredningsområde. Om det finns en stor sannolikhet för att allvarlig skada kommer att uppstå får beslut om skyddsjakt fattas även om någon skada inte har inträffat. Bestämmelserna är en implementering av rådets direktiv (92/43/EEG) om bevarande av livsmiljöer samt vilda djur och växter (art- och habitatdirektivet) och ska tolkas mot bakgrund av detta.

I förarbeten anges bl.a. följande. Järvens huvudsakliga utbredningsområde återfinns inom renskötselområdet och ren är järvens viktigaste bytesdjur. Järven bedöms därmed vara det rovdjur som måste förvaltas med störst försiktighet i renskötselområdet och där det är allra viktigast att eventuell jakt koncentreras till de mest skadegörande individerna. En begränsning av järvstammen bör kunna ske i de områden som är mest skadeutsatta och där det förväntas göra störst nytta för rennäringen. Då järvstammen liksom lodjuren uppvisat en ojämn spridning inom renskötselområdet bör riskmodellen användas av förvaltningen för att rikta skydds- och licensjakt till sådana områden (prop. 2012/13:191 s. 66 f.)

I EU-domstolens avgörande C-342/05 *Kommissionen mot Finland* uttalas (punkt 25) att art- och habitatdirektivets undantagsbestämmelser ska tolkas restriktivt och att den myndighet som fattat beslutet har bevisbördan att det föreligger nödvändiga förutsättningar för varje undantag. Medlemsstaterna ska säkerställa att varje åtgärd som påverkar skyddade arter endast tillåts genom beslut som är noggrant och tillräckligt motiverade och som hänvisar till de skäl, villkor och krav som anges i direktivets artikel 16.1.

I EU-domstolens avgörande C-674/17 *Tapiola* understryks restriktiviteten och kraven på motivering vid tillåtande av dödande av varg. Målet gällde stamvårdande jakt, men relevant för GYBS är domstolens uttalande (punkt

59) att det som huvudregel är nödvändigt att bedöma vilken inverkan ett undantag får på ett lokalt bestånd för att kunna bedöma vilken inverkan ett undantag får för bevarandestatusen för hela det aktuella beståndet. I dom av Kammarrätten i Sundsvall den 5 oktober 2020, mål nr 1614-20 och 1671-20, understryks detta ytterligare. Det understryks också att det krävs stöd för att jakten kan förväntas medföra att risken för fortsatta skador undviks eller minskas i det aktuella fallet, för att skydds jakt ska bedömas som en lämplig åtgärd.

Högsta förvaltningsdomstolen (HFD) uttalade i avgörandet HFD 2018 ref. 7 att samerna har ställning som urfolk vars rätt till renskötsel ska beaktas och att nationella regler i största möjliga utsträckning ska ges en tolkning som överensstämmer med folkrättsliga regler. Samtidigt förklarade HFD att de FN-konventioner med mest relevans för samernas traditionella levnadssätt inte införlivats i svensk lag, samt inte medför att skyddet för järv enligt jaktförordningen får åsidosättas. Vid den tid som var relevant för HFD:s prövning stod klart att järvpopulationen var för låg både i förhållande till GYBS och Naturvårdsverkets miniminivåer för årliga föryngringar. Därtill avsåg den sökta skydds jakten inte några specifika skadegörande individer utan syftade till att minska det totala järvbeståndet i det aktuella området, dvs. något som närmast liknar licensjakt. HFD uteslöt inte att en sådan typ av jakt kan riktas mot ett begränsat antal individer, förutsatt att den får antas sakna effekt för arten som sådan. Utifrån omständigheterna i målet, där den svenska järvstammen låg under 600 individer vilket HFD godtog som referensvärde för GYBS, ansåg dock HFD att det funnits fog för att avslå en samabys ansökan om skydds jakt på minst fyra järvar. Slutligen framgår av HFDs avgörande att järven enligt svensk rätt har lika högt skydd som de stora rovdjur – björn, lo och varg – som har strikt skydd enligt EUs art- och habitatdirektiv (92/43/EEG).

Förvaltningsrättens bedömning

Förvaltningsrätten kan inledningsvis konstatera att Svenska Rovdjursför-
eningen har gjort gällande att den beviljade skyddsjakten kräver särskilt till-
stånd, eftersom den ska bedrivas i ett Natura 2000-område där järven är en
särskilt prioriterad art. Förvaltningsrätten har i ett tidigare avgörande (dom
den 22 januari 2021 i mål nr 79-21) bedömt att den omständigheten att ett
skyddsjaktbeslut rör jakt i ett Natura 2000 område saknar annan betydelse
för prövningen i målet än inom ramen för den prövning som görs gällande
om beslutet hindrar upprätthållandet av en gynnsam bevarandestatus på lo-
kal nivå. I den rättsliga reglering som förvaltningsrätten har att beakta vid
prövning av beslut om skyddsjakt finns inte uppställt något krav på att andra
eventuella tillståndsprövningar har gjorts. Förvaltningsrätten finner inte skäl
att göra någon annan bedömning i detta mål. Enligt förvaltningsrättens be-
dömning medför därmed Svenska Rovdjursförningens invändning i denna
del inte i sig något hinder mot den beslutade jakten.

Frågan i målet är om samtliga förutsättningar för skyddsjakt, enligt jaktlag-
stiftningen, är uppfyllda.

Förhindra allvarlig skada

Länsstyrelsen har bedömt att det finns en stor sannolikhet för att allvarlig
skada kommer att uppstå pga. angiven järvförekomst i den sökande same-
byns åretruntmarker och ingående kalvningsland. I det aktuella beslutet
anges bl.a. att en massdöd orsakad av järvar dokumenterats i området under
våren 2018 och att det efter skyddsjakt 2020 har hittats två nya järvdödade
renar i området den 4 januari 2021. Den allvarliga skadan består bl.a. av att
järvarna dödar och äter både kalvar och vuxna renar, samt stressar de dräk-
tiga och kalvande vajorna som till följd kan kasta sina ofödda kalvar. Same-

byns totala förlust till rovdjur visar höga siffror – 30 procent senast tillgängliga säsong – och utifrån den kända rovdjursförekomsten är det sannolikt att järvarna i åretruntmarkerna svarar för en betydande del av förlusten. DNA-prov tagna i åretruntmarkerna under perioden 10 februari 2020 – 20 januari 2021 visar att det finns minst elva järvindivider i området. Sannolikheten för att skada kommer att ske under våren, när renarna kommer till området för att kalva, är stor. Länsstyrelsen har också anfört att det inte är möjligt att urskilja järvindivider som är mer skadegörande än andra, utan att det istället är populationens koncentration och järvarnas predationsmönster, kombinerat med renarnas kalvning, som skapar den allvarliga skadan.

I senare yttrande har länsstyrelsen bl.a. angett att ytterligare fem järvdödade renar har hittats i området den 30 januari 2021 och förklarat varför bedömningen av bl.a. risken för allvarlig skada skiljer sig åt i aktuellt beslut jämfört med tidigare beslut om att inte bevilja skydds jakt. Även den sökande samebyn har yttrat sig och bl.a. angett att ett hundratal renar stannat kvar på åretruntmarkerna, då det inte är möjligt att nyttja alla marker på grund av dåliga betesförhållanden.

Förvaltningsrätten anser att det utifrån vad som nu sammantaget har framkommit i målet kan bedömas föreligga en stor sannolikhet för allvarlig skada på grund av järvförekomst i den sökande samebyns åretruntmarker. Det som länsstyrelsen har anfört om möjligheten att urskilja skadegörande individer får godtas och förvaltningsrätten finner inte att det finns skäl att ifrågasätta länsstyrelsens bedömning vad avser jaktens förmodade effekter. Med hänsyn till detta bedömer förvaltningsrätten att rekvisitet gällande syftet att förhindra allvarlig skada kan anses vara uppfyllt.

Gynnsam bevarandestatus

Referensvärdet för järv på nationell nivå i Sverige är, såsom framgått, 600 individer. I den senaste inventeringen (Rovdata, SLU & Viltskadecenter nr

3/2020) skattades den svenska järvstammen till 687 individer eller 101 föryngringar. Järven har därmed gynnsam bevarandestatus i Sverige.

Såsom framgått genom avgörandet *Tapiola* ska GYBS också bedömas på lokal nivå. I ovan nämnda inventering framgår att antalet föryngringar av järv i Jämtlands län, som år 2018 uppmättes till 56, har minskat och nu bedöms vara 31. Samtidigt har föryngringarna ökat något i tre län (Västernorrland, Gävleborg och Värmland) som 2018 hade mycket få föryngringar av järv. Utvecklingen ligger i linje med Naturvårdsverkets strävan att populationen, förutom att ligga över referensvärdet, också ska spridas till områden utanför renskötselområdet med ökning i mellersta rovdjursförvaltningsområdet och minskning av miniminivåerna i norra rovdjursförvaltningsområdet (beslut den 7 maj 2020, NV-01525-18). Utifrån befintliga föryngringar satte Naturvårdsverket miniminivån för Jämtlands län till 29 och det framhålls i samma beslut att nivåerna kommer revideras vartefter spridning sker.

Förvaltningsrätten bedömer att länsstyrelsens beslut inte hotar järvens GYBS på vare sig nationell eller lokal nivå. Den bedömningen ändras inte av vad Svenska Rovdjursföreningen har anfört, varken om att jakten kommer att bedrivas i ett Natura 2000 område, gällande risken kopplat till att järvhonor jagas, eller i övrigt. Förvaltningsrätten anser heller inte att beslutet har sådan effekt på arten som sådan att det finns hinder för skydds jakt på opreciserade individer utifrån vad som anges i HFD 2018 ref. 7. Skäl saknas därför att ändra beslutet på denna grund.

Annan lämplig lösning

Länsstyrelsen har bedömt att det saknas annan lämplig lösning än skydds jakt och har bl.a. angett varför flytt av renarna/kalvning på annan plats, inhägnad och utfodring/kalvning i hägn och ökad bevakning/mota bort järvarna inte är lämpliga eller möjliga alternativ.

Förvaltningsrätten finner inte att det finns skäl att ifrågasätta länsstyrelsens bedömning i denna del. Det kan därmed konstateras att det inte finns någon annan lämplig lösning än skyddsjakt.

Sammanfattning

Förvaltningsrätten finner sammanfattningsvis att samtliga förutsättningar för skyddsjakt är uppfyllda. Den avvägning som ska göras mellan de i ärendet motstående intressena av att förhindra allvarlig skada och att skydda järvstammen får anses proportionerlig. Förvaltningsrätten finner heller inte att de beslutade villkoren för jakten utgör hinder mot skyddsjakten. Överklagandet ska därför avslås.

HUR MAN ÖVERKLAGAR

Detta avgörande kan överklagas. Överklagandet ska ges in till Förvaltningsrätten i Luleå men vara ställt till Kammarrätten i Sundsvall. Information om hur man överklagar finns i bilaga 2 (FR-03).

████████████████████

lagman

I avgörandet har även nämndemännen ██████████ ██████████ och

██████████ deltagit.

██████████ har föredragit målet.



Länsstyrelsen
Jämtlands län

Naturvårdsenheten

Beslut

Datum
2021-01-28

Tåssåsens sameby

Diarienummer
218-368-2021

FÖRVALTNINGSRÄTTEN
I LULEÅ

INKOM: 2021-01-29
MÅLNR: 197-21
AKTBIL: 3

Beslut om skydds jakt efter järv inom Tåssåsens sameby

Beslut

Länsstyrelsen beslutar att bevilja skydds jakt efter två (2) järvar inom Tåssåsens samebys åretruntmarker. Beslutet omfattas av de villkor som följer.

Beslutet gäller utan hinder av att det överklagas. Hur beslutet kan överklagas framgår i bilaga 1.

Villkor

NÄR FÅR SKYDDSJAKTEN BEDRIVAS?

Skydds jakten får bedrivas från och med 28 januari till och med 10 februari 2021. Skydds jakten får genomföras under hela dygnet.

Varje jakt tillfälle initieras av Länsstyrelsen. Länsstyrelsen ska inför varje jakt tillfälle kontaktas på telefon 010-225 30 40. Länsstyrelsen avlyser skydds jakten om tillåtet antal järvar fällts eller påskjutits innan jakt tiden löpt ut.

Länsstyrelsen äger rätt att omedelbart avlysa jakten om förutsättningarna för skydds jakt förändras eller om jakt förhållandena förändras på ett sådant sätt att jakten inte kan genomföras i enlighet med gällande bestämmelser samt villkoren i detta beslut.

VAR FÅR SKYDDSJAKTEN BEDRIVAS?

Skydds jakten får bedrivas inom jaktområdet enligt bilaga 2.

Skydds jakt får ske på annans mark.

Länsstyrelsens personal som finns på plats får besluta att jakt som påbörjats i det angivna området får fullföljas även utanför området.

VILKA DJUR FÅR FÄLLAS?

Totalt två (2) djur får fällas.

VILKA FÅR UTFÖRA SKYDDSJAKTEN?

Länsstyrelsen utser i samråd med samebyn jaktledare. Jaktledaren får utse ett begränsat antal personer som får delta i skydds jakten. Länsstyrelsens kontaktperson nås på Länsstyrelsens rovdjurstelefon 010-225 30 40.



Beslut

Datum
2021-01-28

Diarienummer
218-368-2021

JAKTLEDARENS ANSVAR

Jaktledaren ansvarar för att:

- informera Polismyndigheten när skyddsjakten påbörjas samt vid skyddsjakts slut samt om djuren fällts eller påskjutits innan jakttiden löpt ut
- om möjligt informera berörda markägare samt jakträttshavare om skyddsjakten
- vid behov kunna uppvisa dokumentation på vilka personer som deltagit vid respektive jakttillfället
- försäkra sig om att en hund som är särskilt tränad i att spåra vilt kan finnas på skottplatsen inom högst två timmar från påskjutningen
- jaktdeltagarna använder sådana kommunikationsmedel under skyddsjakten så att villkoren i detta beslut kan uppfyllas
- samtliga jaktdeltagare känner till beslutet och dess villkor i sin helhet

JAKTMEDEL OCH JAKTMETODER

I Naturvårdsverkets föreskrifter och allmänna råd om jakt och statens vilt (NFS 2002:18) anges vilka vapen och kulpatroner som får användas vid jakt efter järv.

Om det krävs för effektivt genomförande får skyddsjakten bedrivas med hjälp av hund. Maximalt två (2) hundar får släppas efter en och samma järv under ett och samma dygn.

För att skyddsjakten ska kunna bedrivas på ett ändamålsenligt sätt bedömer Länssstyrelsen att undantag från förbudet att nyttja motordrivet fortskaffningsmedel vid skyddsjakt ska utfärdas. Utsedda jaktdeltagare får, utan närvaro av Länssstyrelsens fältpersonal, söka efter samt ringa djuren med motorfordon. Om behov av ompostering finns får utsedda jaktdeltagare frakta vapen på skoter i terräng.

Förföljande och avlivning från snöskoter och helikopter får endast utföras av personal särskilt utsedd av Länssstyrelsen. Skyddsjakten får bedrivas med hjälp av helikopter under förutsättning att såväl pilot som skytt har erfarenhet av sådan verksamhet.

Skyddsjakten får genomföras med hjälp av åtel. Med åtel avses i detta beslut befintliga kadaver av rovdjursdödad ren.

ANMÄLAN OM FÄLLD ELLER PÅSKJUTEN JÄRV

Jaktledaren ska omedelbart och senast inom en timme från det att en järv fällts eller påskjutits anmäla detta till Länssstyrelsens rovdjurstelefon 010-225 30 40. Jaktledaren ska avlysa jakten om tillåtet antal järvar fällts eller påskjutits med stöd av detta beslut.

HANTERING AV FÄLLD JÄRV

De fällda djuren tillfaller staten och omhändertas av Länssstyrelsen i sin helhet.



Beslut

Datum
2021-01-28

Diarienummer
218-368-2021

Bakgrund

ANSÖKAN

Den 19 januari 2021 inkom Tåssåsens sameby med en ansökan om skydds jakt efter tre järvar inom åretruntmarkerna.

Samebyn uppger i sin ansökan att de i samband med flytt till vinterbete såg mycket spår av järv, samt att de hittade järvdödade renar. De såg även jaktspår av järvar som jagat renar.

Samebyn menar att de renar som missades i samband med flytten kommer att vara mycket utsatta för järvarna i området. Vidare menar samebyn att det behövs en reducering av järvpopulationen i området inför kommande vår och kalvning.

Komplettering

Vid komplettering den 22 januari framförde samebyn att det var svårt att samla ren i området på grund av turister i området och järvförekomst. Järv jagade ren under samlingen vilket gjorde att renarna spred sig och delades upp i mindre grupper som spreds över ett stort område.

Vid kompletteringen framkommer att samebyn bedömer att de renar som nu finns runt Börtnan/Glen går att samla ihop så snart vädret tillåter. Vidare framkommer att det finns omkring 50-70 renar spridda över fjället som inte kommer gå att samla ihop. De renar som lämnas kvar kan samebyn inte bevaka då de måste prioritera vintergrupperna. Sökanden uppger att strörenar som lämnas kvar normalt sett klarar sig, dock kan de bli hårt ansatta av rovdjur.

Sökanden uppger att DNA-analyser från järvar i området visar att många är honor. Detta är problematiskt eftersom dessa är stationära och troligen kommer utgöra ett problem under våren när renarna kommer tillbaka till fjällen för kalvning.

Problemet med järven som art, enligt samebyn, är att den finns i markerna hela året och att det är svårt att dokumentera skador, särskilt i åretruntmarkerna.

Samebyn uppger att de ansöker om skydds jakt i hela åretruntmarkerna, även om det är i kalvningsområdena som den största problematiken finns under våren. Järvförekomsten utanför dessa områden bedöms ändå påverka kalvningen då järvarna, och då särskilt hanarna, kan röra sig över stora ytor och komma in i kalvningsområdena. Vidare behövs det enligt sökande ett väl tilltaget skydds jaktområde då järvar rör sig över stora områden och snabbt kan flytta sig från det specifika problemområdet.

SKADEBILD

Järvens predation på ren under barmarksperioden är starkt sammankopplad till renkalvarnas kroppsvikt och tätheter av ren¹. Predationen ökar med lägre kroppsvikt

¹ Mattisson, J., Rauset, G.R., Odden, J., Linnell, J.D.C., Andréén, H., & Persson, J. 2016. Hunting or scavenging? Prey body condition influences decision-making in a facultative predator, the wolverine. *Ecosphere* 87(8) e01407.

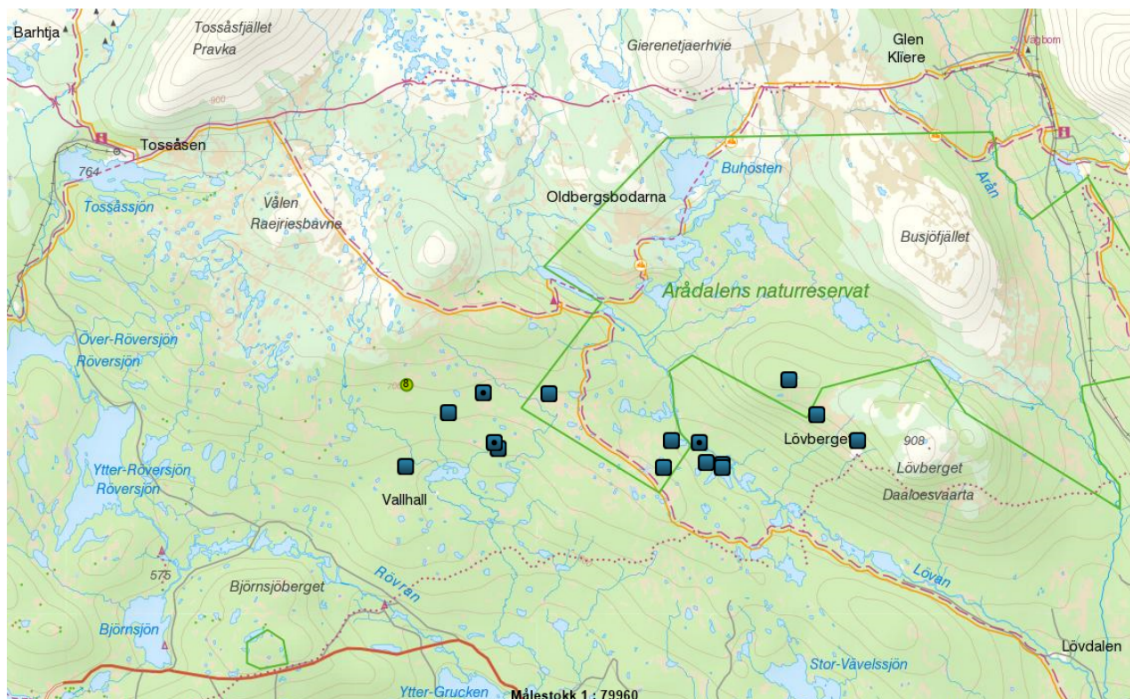
**Beslut**Datum
2021-01-28Diarienummer
218-368-2021

hos renarna och högre tätheter av ren. Det betyder att järvens predation på ren ökar när det finns många små renar inom samma område. I samebyns kalvningsland (bilaga 3), som är en del av åretruntmarkerna, samlas på våren i princip hela renhjorden, vilket leder till mycket höga koncentrationer av ren och under samma tid föds kalvarna, vilka har en kroppsvikt på cirka 4–6 kilo. Järvar samlar också byten i förråd som de nyttjar under hela året. Det innebär att de, när det blir goda förutsättningar för att jaga, kommer predera i en högre takt än annars för att kunna fylla sina matförråd. När vajorna kalvar, och inte ingår i den flockstruktur som normalt ger renarna bäst skydd mot predation, är de mycket utsatta för järvens predation.

Under våren, när skadan förväntas ske, är renhjorden, och framförallt de dräktiga eller nykalvade vajorna med kalvar, mycket störningskänsliga och renhjorden bevakas på håll för att orsaka minimal störning för renarna. Skingring och stress i renhjorden under den känsliga kalvningstiden, men även tiden före då högdräktiga vajor vandrar upp mot kalvningslandet i åretruntmarkerna, är direkt förödande. Det kan resultera i att vajorna lämnar sina nyfödda kalvar eller själva dör till följd av påfrestningen av kalvningen och att försöka fly från järv i nära anslutning till kalvningen.

DOKUMENTERADE SKADOR INOM SAMEBYNS OMRÅDE

Länsstyrelsen vill påpeka att dokumentation av skada i åretruntmarkerna, precis som samebyn anför, är mycket svår. Kalvningslanden omfattar några av de mest otillgängliga områdena i Sverige och dessa är på försommaren under kalvningsperioden, då skadan sker, nästan omöjliga att färdas i. Detta bland annat på grund av smältande snö, vårfloed och öppna vattendrag. Under våren kan också spårtecken och rester av dödade renar försvinna fort, ibland på mindre än en timme. Detta beror bland annat på snabbt tinande snö, vädermässiga omslag och för att olika rovdjur och asätare snabbt upptäcker kroppsrester på snön. Allt detta försvårar, och i många fall, omöjliggör dokumentation av skada från järv inom dessa områden. Trots dessa svårigheter dokumenterade Länsstyrelsen en massdöd i samebyns åretruntmarker under våren 2018 (figur 1).



Figur 1. Visar 23 järvdödade renar dokumenterade 12 april 2018 av Länsstyrelsen. De blå kvadraterna visar dokumenterat järvdödade renar och den gröna cirkeln med en åtta i är en samgruppering av åtta järvdödade renar inom ett litet område. (Rovbase, 2021)

I slutet av januari 2020 beviljades Tåssåsens samebys skydds jakt efter fyra järvar inom sina åretruntmarker (Länsstyrelsens diarienummer 218-486-2020). Samtliga järvar fälldes men 4 januari 2021 har skador åter dokumenterats i området. (figur 2).



Figur 2. Den 4 januari 2021 hittades två järvdödade renar inom samebyns åretruntmarker som dokumenterats av Länsstyrelsen. De blå kvadraterna visar de dokumenterat järvdödade renarna (Rovbase 2021).

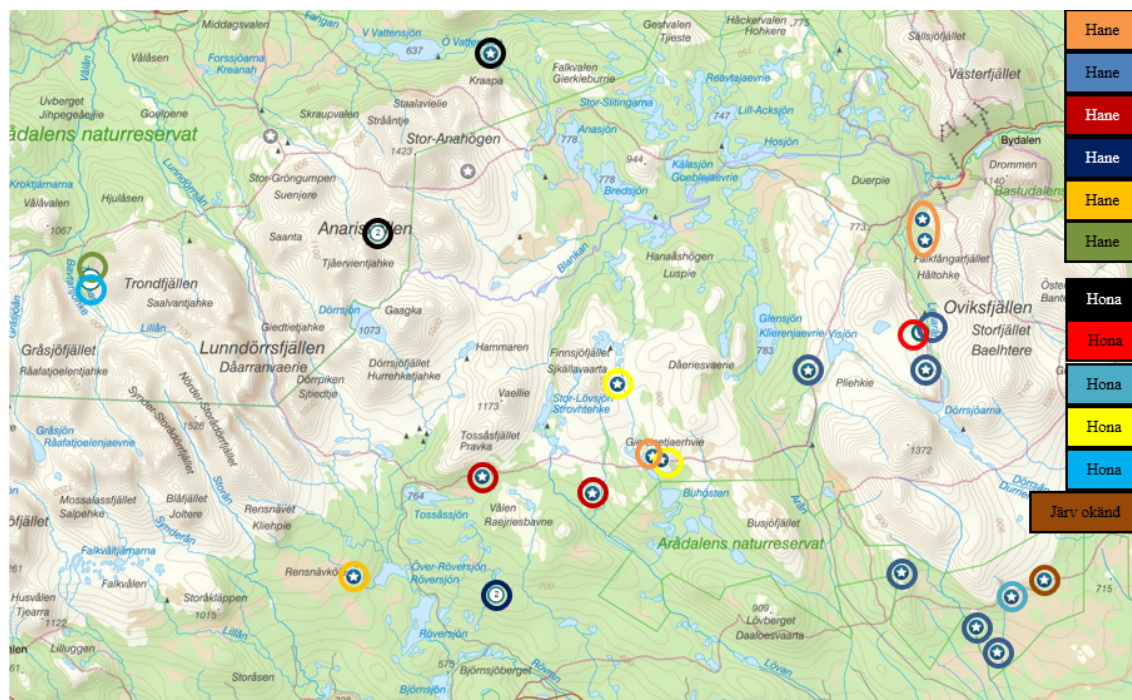
FÖREKOMST AV JÄRV

Järvpopulationen i Jämtlands län har under de senaste åren legat över länets tidigare beslutade miniminivå om 23,5 föryngringar. Den 7 maj 2020 fastställde naturvårdsverket en ny miniminivå för Jämtlands län på 29 föryngringar (NV-01525-18). För den nya fastställda miniminivån har förvaltningsmål och förvaltningsintervall ännu ej fastställts inom länet.

Inventeringsrapporten för säsongen 2019/2020 visar på 31 föryngringar i länet och att samebyn denna säsong berörs av sex föryngringar.

Samebyn har hänvisat till §5 i Sametingets föreskrifter om bidrag och ersättning för rovdjursförekomst i samebyar (2007:9) vilket innebär att de begärt att inventeringsresultaten skall mätas över treårsmedel då väderförhållandena för inventering varit dåliga, och att detta i sin tur leder till att inventeringen underskattar den lokala järvstammen för föregående inventeringsperiod (2019/2020).

I samebyns kalvningsområden hittades ingen föryngring föregående inventeringssäsong. Dock visar DNA-prov tagna efter den senaste skyddsjakten i området att det finns minst elva järvindivider i området varav minst fem är honor (figur 3).



Figur 3. DNA-prov från järn tagna i åretruntmarkerna under perioden från och med 10 februari 2020 till och med 20 januari 2021. (Rovbase 2021).

FÖRVALTNINGSVERKTYGET OCH FÖRLUSTSIFFROR

Förvaltningsverktyget bygger på att rennäringens förluster till följd av rovdjur ska vara maximalt tio procent samtidigt som rovdjuren ska uppnå eller bibehålla gynnsam bevarandestatus.

Verktyget består av fyra delar:

1. Toleransnivå på maximalt tio procents förluster till rovdjur
2. Produktionsmodell för att ta fram siffror på de faktiska förlusterna på samebynivå
3. Förebyggande åtgärder
4. Uppföljning och utvärdering

Riksdagen beslutade i december 2013 att toleransnivån för skador på ren orsakade av stora rovdjur ska vara maximalt tio procent räknat på en samebys faktiska renantal. Ett viktigt kunskapsunderlag i förvaltningsarbetet är beräkningen av samebyarnas årliga skadenivåer utifrån uppgifter om till exempel renhjordens produktionsförmåga, kalvöverlevnad och statistik om trafikdödade renar. Sedan 2016 har Sametinget tillsammans med berörda länsstyrelser och Naturvårdsverket utarbetat en förfinad beräkningsmodell som nu finns tillgänglig för användning i det fortsatta arbetet, den så kallade produktionsmodellen.

Den 10 januari 2019 kom Sametinget, Naturvårdsverket och de fem nordligaste länsstyrelserna genom ett handslag överens om att i det fortsatta arbetet med



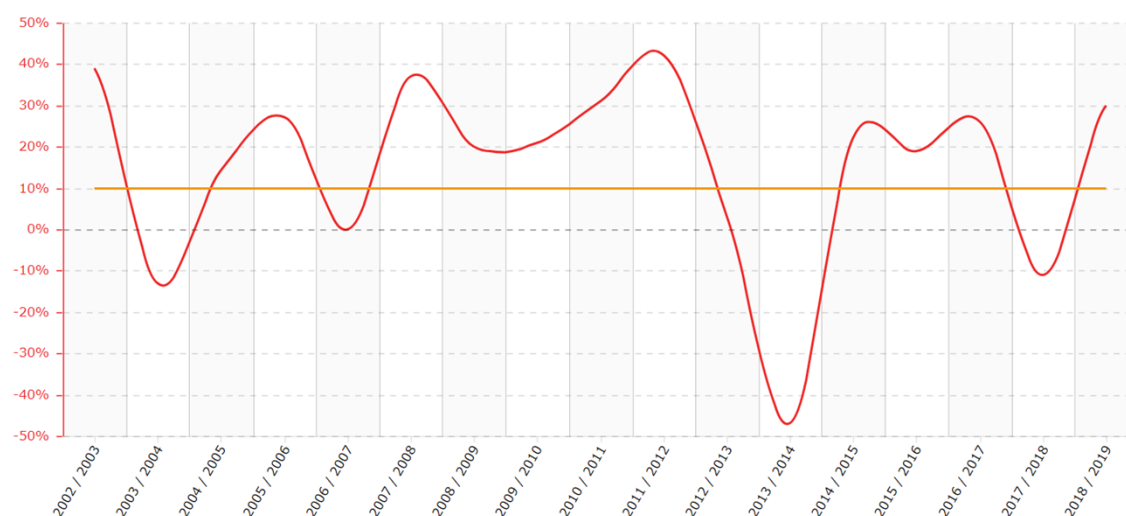
Beslut

Datum
2021-01-28

Diarienummer
218-368-2021

förvaltningsverktyget erkänna och respektera produktionsmodellen och de nationella inventeringsresultaten som de bästa tillgängliga kunskapsunderlagen (Länstyrelsen Västerbottens diarienummer 510-2428-2019).

Tåssåsens sameby har registrerat data i produktionsmodellen under ett flertal år. Nedan redovisas de senaste årens förluster. I figur fyra visas också skadenivån för samebyn sedan 2002/2003. Förlustsiffrorna för renskötselåren 2013/2014 och 2017/2018 kan inte användas då samebyn under de åren inte kunde genomföra fullgoda renräkningar, i huvudsak på grund av omfattande problematik med rovdjur och svåra väderförhållanden.



Figur 4: Förlust av renar till rovdjur för Tåssåsens sameby på årsbasis. Den röda linjen visar samebyns förluster över tid och den orange linjen den beslutade toleransnivån om tio procent. Förlustsiffrorna för renskötselåren 2013/2014 och 2017/2018 kan inte användas då samebyn under det året inte kunde genomföra en fullgod renräkning. (Sametinget 2021).



Beslut

Datum
2021-01-28

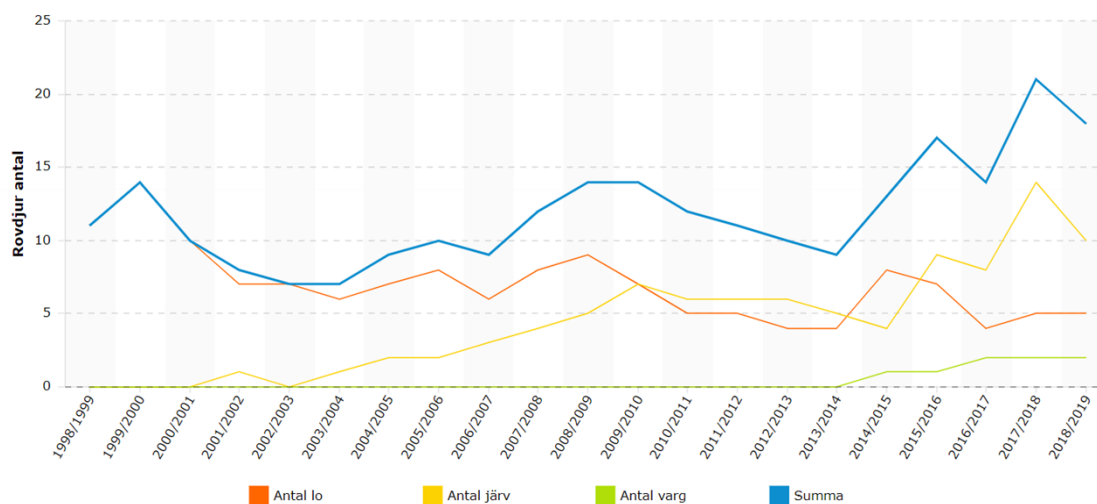
Diarienummer
218-368-2021

Tabell 1. Tåssåsens samebys beräknade förluster av ren till rovdjur baserat på beräkning visat per år. Förlustsiffran för renskötselåret 2017/2018 kan inte användas då samebyn under det året inte kunde genomföra en fullgod renräkning. (Sametinget 2021)

Period	Förlust per år
2014/2015	22 procent
2015/2016	19 procent
2016/2017	26 procent
2017/2018	-11 procent
2018/2019	30 procent

Länstyrelsen bedömer samebys rovdjursförlust utifrån de årliga redovisningarna (figur 4 och tabell 1). Länstyrelsens bedömning är att den totala rovdjursförlusten för Tåssåsens sameby ligger mellan 15 och 30 procent, alltså över den toleransnivå som beslutats av riksdagen.

I produktionsmodellen redovisas det antal föryngringar av rovdjur som berör respektive sameby (figur 5).



Figur 5. Redovisning av antal föryngringar per rovdjursart som berör Tåssåsens sameby. (Sametinget 2021).

Kurvorna för det totala antalet föryngringar av rovdjur som berör samebyn (figur 5) följer kurvorna för skadenivåer i samebyn (figur 4) väl, med en viss eftersläpande effekt.

**Beslut**Datum
2021-01-28Diarienummer
218-368-2021**SAMEBYNS SAMLADE ROVDJURSTRYCK**

Förutom att Tåssåsens sameby har hög förekomst av järv inom sina betesområden så finns det även björn, varg och lodjur inom samebyn. Björn kan vara ett problem för samebyar under vårarna då de kan gå upp från skogslandet för att predera ren under kalvningstiden. Sådana björnar upptäcks normalt innan de hinner orsaka allvarlig skada och tas då i regel bort vid skydds jakt.

Tåssåsens sameby konstateras utifrån sökta och beviljade skydds jakter ha hög vargnärvaro. Vanligen upptäcks vargarna när de kommer i närheten av samebyns renhjordar och om de stannar kvar och prederar ren tas de bort vid skydds jakt för att minimera den allvarliga skadan varg snabbt kan orsaka.

Samebyn har också lodjur inom sitt betesområde vilket också påverkar samebyn men dessa återfinns i huvudsak inte inom samebyns åretruntmarker. De lodjur som bedöms orsaka allvarlig skada i samebyn tas också bort vid skydds jakt. Trots dessa, ofta snabba och effektiva, åtgärder har samebyn ett fortsatt högt rovdjurstryck och höga förluster.

Länsstyrelsens bedömning

Länsstyrelsen gör en samlad bedömning i varje enskilt fall. Länsstyrelsen bedömer skadornas omfattning, förväntad skadebild, om skadeförebyggande åtgärder gjorts och vilka möjligheter till förebyggande av skada som finns samt möjlighet till annan lämplig lösning än skydds jakt. Länsstyrelsen bedömer om skydds jakt kan försvåra upprätthållandet av en gynnsam bevarandestatus för arten. Länsstyrelsen beaktar också järvstammens utveckling i landet som helhet. Vidare bedömer Länsstyrelsen om det går att identifiera speciellt skadegörande individer eller särskilt skadeutsatta områden.

ALLVARLIG SKADA OCH SKYDDSJAKT I FÖREBYGGANDE SYFTE

Som beskrivits under *Skadebild* och efterföljande stycken består den allvarliga skadan bland annat av att järvarna dödar och äter både kalvar och vuxna renar samt stressar de dräktiga och kalvande vajorna som till följd kan kasta sina ofödda kalvar. Stressen kan även innebära att kalvarna kan komma att födas med en lägre födelsevikt vilket på sikt äventyrar kalvöverlevanden och den enskilde renägarens framtida inkomst. I det fall vajorna dödas riskeras förlust av såväl avelsdjur som kommande generation och möjlighet till framtida slaktuttag för samebyn och den enskilda renägaren försvinner.

Riksdagen har fastslagit en toleransnivå för rennäringen om maximalt 10 procent förluster orsakade av rovdjur. Målet ska nås med så små konsekvenser för rovdjursstammarna som möjligt. Det innebär att eventuella åtgärder som sätts in måste vara så effektiva som möjligt.

Länsstyrelsen har möjlighet att fatta beslut om skydds jakt i förebyggande syfte. Det ställer mycket höga krav på bedömningsunderlaget för beslut om skydds jakt i förebyggande syfte. Länsstyrelsen menar att detta villkor är uppfyllt:



Beslut

Datum
2021-01-28

Diarienummer
218-368-2021

- Lännsstyrelsen och samebyn har genom arbetet med toleransnivåuppdraget haft en dialog om problemen med rovdjursförekomst i samebyn under flera års tid. Åretruntmarkerna och kalvningslanden är samebyns viktigaste områden och samebyn har ingen möjlighet att avvara dessa.
- Samebyns totala förlust till rovdjur visar höga siffror, där den senast tillgängliga säsongen visar på 30 procent förlust till rovdjuren, vilket är en allvarlig skadebild för samebyn.
- Den dokumenterade massdöden från 2018 bekräftar att järv är en skadegörande rovdjursart inom området. Dokumentationen av två järdödade renar från januari 2021 bekräftar också att järv, trots utförd skydds jakt januari 2020, fortfarande prederar ren i området. Utifrån den kända rovdjursförekomsten är det sannolikt att järvarna i åretruntmarkerna svarar för en betydande del av samebyns totala förluster. Samebyns omfattande förlustsiffror bekräftar också att skadan som sker är allvarlig.
- De DNA-prov som har tagits i området visar en hög förekomst av järv i åretruntmarkerna, trots utförd skydds jakt under våren 2020. Lännsstyrelsen bedömer därför att sannolikheten för att skada kommer att ske under våren, när renarna kommer till området för att kalva, är stor.
- Då kurvorna för det totala antalet föryngringar som berör samebyn (figur 5) följer kurvorna för samebyns skadenivåer (figur 4) indikerar detta, enligt Lännsstyrelsen, att skadenivåerna påverkas av antalet föryngringar av rovdjur som berör samebyn. Då det totala antalet föryngringar som berör samebyn har ökat de senaste åren är sannolikheten stor att även skadenivåerna kommer att öka. Då järven står för en stor del av föryngringarna som berör samebyn (figur 5) är det, enligt Lännsstyrelsen, sannolikt att en riktad skydds jakt mot järv kommer att ha en direkt effekt på samebyns skadenivåer i åretruntmarkerna.

I de skadedrabbade områdena är det inte möjligt att urskilja järvindivider som är mer skadegörande än andra. Istället är det populationens koncentration och järvarnas predationsmönster i det aktuella området, kombinerat med renarnas kalvning, som skapar den allvarliga skadan. Samebyn har redovisat höga förluster till rovdjur och skydds jakt efter två järvar inom samebyns åretruntmarker bedöms kunna bidra till att den av riksdagen fastställda toleransnivån om maximalt tio procent förluster kan nås. Det sker genom att järvpopulationen i området minskar vid skydds jaktens verkställande.

Lännsstyrelsen har erfarenhet gällande björn där jakter riktade mot specifikt skadedrabbade områden givit önskad effekt, det vill säga mindre skador och förluster för rennäringen från björn i berörda områden. Den situation som uppstår i samebyns åretruntmarker på grund av järv kan liknas med den akuta situation som uppstår i kalvningslandet på våren när björnar uppehåller sig i och i nära anslutning till kalvningsområdena och där jagar och dödar kalv. Båda rovdjuren orsakar samma typ av skada, både direkt och indirekt, när de finns i området. Skillnaden är att björnarnas predation pågår under ett par veckor innan de åter vandrar ner till skogslandet för att äta annan föda. De flesta björnar som upptäcks i kalvningslanden om våren tas också bort



Beslut

Datum
2021-01-28

Diarienummer
218-368-2021

vid skydds jakt varför effekten av deras predation begränsas. Järvens predation i området är däremot kontinuerlig så länge det finns ren i området, det vill säga ungefär mellan april och december. Ren är järvens huvudsakliga byte, särskilt inom samebyarnas åretruntmarker där tillgången på andra bytesdjur är låg.

Järvar är, som tidigare nämnts, strikt revirhävande djur. Det innebär att majoriteten av de järvar som finns i området har etablerat revir och därför också kommer befinna sig i området när renarna återkommer under våren. På grund av att järvstammen i Tåssåsen är relativt tät så kommer de revir som de potentiellt fällda järvarna lämnar efter sig att återbesättas inom en snar framtid. I järvpopulationer med höga tätheter så betyder det dock att om ett hondjur fälls i området så kommer hennes revir med största sannolikhet att återtas av modern eller absorberas av dottern². Konsekvensen av det blir att Tåssåsens åretruntmarker totalt sett kommer att belastas av färre antal järvar. Det betyder att skyddsjakten kommer ge effekt på järvpredationen i området trots att skyddsjakten verkställs månader innan renhjordarna återvänder till området. Länsstyrelsen bedömer därför att effekten av en förebyggande skydds jakt är positiv med avseende på ett minskat predationstryck från järv

GYNNSAM BEVARANDESTATUS

Naturvårdsverket fastställde den svenska järvstammen för inventeringssäsongen 2019/2020 till 101 föryngringar, motsvarande 687 individer. Detta innebär att järvstammen bedöms ligga över referensvärdet för gynnsam bevarandestatus vilken är 600 individer.

I Jämtlands län visar inventeringsrapporten för säsongen 2019/2020 att det finns 31 föryngringar av järv i länet, vilket är över den av Naturvårdsverket beslutade miniminivån på 29 föryngringar.

Sametinget har beviljat samebyns begäran om att inventeringsresultaten ska mätas över treårsmedel då väderförhållandena för inventering var dåliga. Detta innebär att antalet föryngringar av järv i länet för inventeringssäsongen 2019/2020 kan vara underskattade.

I Förvaltningsrättens dom med målnummer FR 79–21 bedöms utvecklingen av länets järvpopulation ligga i linje med Naturvårdsverkets strävan att populationen, förutom att ligga över gränsvärdet, också ska spridas till områden utanför renskötselområdet med ökning i mellersta rovdjursförvaltningsområdet och minskning av miniminivåerna i norra rovdjursförvaltningsområdet (NV-01525-18). Utifrån befintliga föryngringar satte Naturvårdsverket miniminivån för Jämtlands län till 29 och det framhålls i samma beslut att nivåerna kommer revideras vartefter spridning sker.

Länsstyrelsen bedömer sammantaget att skydds jakt efter två individer i det aktuella området inte riskerar att förhindra eller allvarligt försvåra upprätthållandet av gynnsam bevarandestatus hos järven som art i dess naturliga utbredningsområde.

JAKTTIDEN

² J.Persson & M. Aronsson 2015. Sammanställning av kunskap om effekter av jakt på järv.



Beslut

Datum
2021-01-28

Diarienummer
218-368-2021

Vid den tid den allvarliga skadan förväntas uppstå i samebyns åretruntmarker, alltså under våren och sommaren, befinner sig majoriteten av samebyns renar i det aktuella området. Vajorna är vid denna period högdräktiga eller har hunnit kalva och är därför mycket stresskänsliga. Även andra djur och fåglar har sin ynglingsperiod under denna tid och på många ställen råder förbud mot att färdas med motorfordon i området just av denna anledning. Utifrån detta menar Länssstyrelsen att det är olämpligt att genomföra skyddsjakter i området vid denna känsliga tid. Med stöd i ovanstående bedömer Länssstyrelsen att det av etiska skäl är motiverat att genomföra skyddsjakten vid en tidigare tidpunkt än den då skadan förväntas äga rum.

Järvens ynglingsperiod beräknas inträffa som absolut tidigast under februari. Länssstyrelsen menar att det ur ett etiskt perspektiv därför är bättre att genomföra skyddsjakten under en tid då risken att skjuta bort en järvhona från sina ungar inte är överhängande, det vill säga innan ynglingsperioden börjar eller mycket tidigt under den. Jakttiden för beslutet ligger ett fåtal dagar in i februari. Det finns en mycket liten risk att någon järvhona har ungar i lya vid denna tid. Vid en avvägning mellan den relativt låga risken att skjuta bort en järvhona från sina ungar och risken för den allvarliga skada samebyn drabbas av bedömer Länssstyrelsen att den allvarliga skadan värderas högre och att jakttiden kan fortgå en kort period under februari.

ANNAN LÄMPLIG LÖSNING

Den skadeförebyggande metod som normalt fungerar bäst mot predation på ren är att hålla renhjorden väl samlad. När järvar befinner sig i och kring renhjorden flyr renarna och hjorden skingras och sprids över en större yta. Det medför ökad exponering för predation av såväl järv som andra rovdjur. Andra alternativa metoder för att skydda renhjorden kan vara:

1. Flytta renarna och låta dem kalva på annan plats

Under våren i kalvningstid, då den allvarliga skadan i samebyns åretruntmarker förväntas äga rum, är renarna oerhört känsliga för störning och det vore direkt olämpligt att flytta dem vid denna tid. Vajorna kalvar i regel också på samma ställe vid ungefär samma tidpunkt år efter år. Det beror på att kalvningsområdena är särskilt lämpade för kalvning vad gäller tillgång på bete och skydd mot väder. Även om renarna skulle gå att flytta förekommer såväl järv som andra rovdjur i hela fjällområdet varför det inte skulle vara en alternativ lösning utan istället bara förflytta problemet från ett område till ett annat.

2. Hägna in och utfodra renarna, låt renarna kalva i hägn

Utfodring i hägn är en effektiv lösning vad gäller möjligheten till att effektivt bevaka en renhjord. Denna lösning är dock endast att anse som tillfällig då renar som hålls i hägn över längre tid löper hög risk att drabbas parasiter och andra sjukdomar som snabbt kan spridas bland djur som hålls på en begränsad yta³. Vidare finns heller ingen praktisk möjlighet att hägna in så stora områden som kalvningslanden omfattar. Lösningen faller

³ Gård & djurhälsan 2018. Djurhälsovård Ren. [1_6_2 G&D 2017 Djurhälsovård Ren.pdf \(jordbruksverket.se\)](#)



Beslut

Datum
2021-01-28

Diarienummer
218-368-2021

också på sin egen orimlighet om man väger in kostnader och arbetsinsats för underhåll av hägn och utfodring.

3. Ökad bevakning samt att mota bort järvarna

Samebyn använder redan alla tillgängliga resurser för att övervaka och flytta sina renar. Bevakning under kalvningsperioden är också endast möjlig på långa avstånd från renhjorden då det annars stör de stresskänsliga kalvande vajorna. Nattetid, då de flesta jaktförsöken förväntas genomföras, är det också svårt att upptäcka och avvärja ett pågående angrepp.

Mot bakgrund av ovanstående bedömer Länsstyrelsen att det inte finns någon annan lämplig lösning för att förhindra den allvarliga skada som beskrivits tidigare i detta beslut.

BESLUTETS VERKSTÄLLIGHET

Länsstyrelsen bedömer att beslutet bör verkställas så snart som möjligt. Länsstyrelsen anser att det är lämpligare att genomföra skyddsjakten innan, eller så tidigt som möjligt inom, järvens yngelperiod eftersom samma skadeförebyggande effekt för rennaringen då kan uppnås utan att riskera att järvungar dör i lyan om en järvhona istället faller på skydds jakt under vårvintern när hon med större sannolikhet har ungar. På detta vis beaktas 27 § jaktlagen, det vill säga att skyddsjakten ska genomföras på så vis att viltet inte utsätts för onödigt lidande.

Bestämmelser som beslutet grundas på

Naturvårdsverket fattade den 21 april 2020 beslut (NV-00303-20) om att överlämna rätten att besluta om skydds jakt på järv till vissa länsstyrelser.

Beslutet fattas med stöd av 9, 18, 21, 22, 23, 23 a tredje punkten, 23 b och 24 d §§ jaktförordningen. I beslutet har även reglerna i artikel 12 och undantagsreglerna beträffande jakt i artikel 16 i Art- och habitatdirektivet (92/43/EEG) beaktats.

Med stöd av 59 § jaktförordningen gäller detta beslut utan hinder av att det överklagas.

DISPENS FÖR ANVÄNDANDE AV HAGELVAPEN

Länsstyrelsen har dispens för användande av hagelvapen vid genomförande av skydds jakt efter järv enligt beslut från Naturvårdsverket, NV-00698-21.

Information

Jakt som inte följer angivna villkor sker utan stöd av detta beslut och i strid med fredningsbestämmelserna i 3 § jaktlagen (1987:259). Straffbestämmelserna för jaktbrott återfinns i 43 och 44 §§ samma lag.

Länsstyrelsen erinrar om 22 § jaktförordningen där det framkommer att ett skjutvapen som förvaras i ett motordrivet fortskaffningsmedel inte får ha ammunition i vapnets patronläge eller magasin.



Beslut

Datum
2021-01-28

Diarienummer
218-368-2021

Länstyrelsen erinrar om att skyddsjakten enligt 27 § jaktlagen ska bedrivas på ett sådant sätt att viltet inte utsätts för onödigt lidande och så att människor och egendom inte utsätts för fara.

HANDLÄGGNING

I ärendets handläggning har utöver föredragande handläggare även fältsamordnare [REDACTED] samt naturvårdshandläggarna [REDACTED] och [REDACTED] deltagit.

De som medverkat i beslutet

Beslutet har fattats av enhetschef [REDACTED] med naturvårdshandläggare [REDACTED] som föredragande.

Denna handling har godkänts digitalt och saknar därför namnunderskrift.

Du kan överklaga beslutet

Se bilaga med överklagandehänvisning.

Bilagor

1. Hur beslutet kan överklagas
2. Karta över skyddsjaktområdet
3. Karta över samebyns kalvningsområden

Kopia till

Naturvårdsverket
Polisen
Viltförvaltningsdelegationen i Jämtlands län
Järvforskningen

Så här hanterar Länstyrelsen personuppgifter

Information om hur vi hanterar dessa finns på www.lansstyrelsen.se/dataskydd.



Beslut

Datum
2021-01-28

Diarienummer
218-368-2021

Bilaga 1, hur beslutet kan överklagas

Du kan överklaga beslutet

Om du inte är nöjd med länsstyrelsens beslut, kan du skriftligen överklaga beslutet hos förvaltningsrätten.

Hur överklagar jag beslutet?

Länssstyrelsen måste pröva att överklagandet har kommit in i rätt tid, innan det skickas vidare tillsammans med handlingarna i ärendet. Därför ska du lämna eller skicka din skriftliga överklagan till Länssstyrelsen Jämtlands län antingen via e-post; jamtland@lansstyrelsen.se, eller med post; Länssstyrelsen Jämtlands län, 831 86 Östersund.

Tiden för överklagande

Ditt överklagande måste ha kommit in till länsstyrelsen **inom tre veckor från den dag du fick del av beslutet**. Om det kommer in senare kan överklagandet inte prövas. I ditt överklagande kan du be att få ytterligare tid till att utveckla dina synpunkter och skälen till att du överklagar. Sedan är det förvaltningsrätten som beslutar om tiden kan förlängas.

Parter som företräder det allmänna ska ha kommit in med sitt överklagande **inom tre veckor från den dag då beslutet meddelades**.

Ditt överklagande ska innehålla

- Vilket beslut som överklagas, beslutets datum och diarienummer,
- hur du vill att beslutet ska ändras, samt
- varför du anser att länsstyrelsens beslut är felaktigt.

Skriv också följande uppgifter, om du inte tidigare lämnat dem:

- person- eller organisationsnummer,
- telefonnummer där du kan nås dagtid (med undantag för nummer som avser ett hemligt mobilabonnemang som behöver uppges endast om rätten begär det),
- e-postadress, och
- annat som har betydelse för att domstolen ska kunna nå dig.

Om du har handlingar som du anser stödjer din överklagan så bör du bifoga kopior på dessa. Kontakta länsstyrelsen i förväg om du behöver bifoga filer som är större än 15 MB via e-post.

Ombud

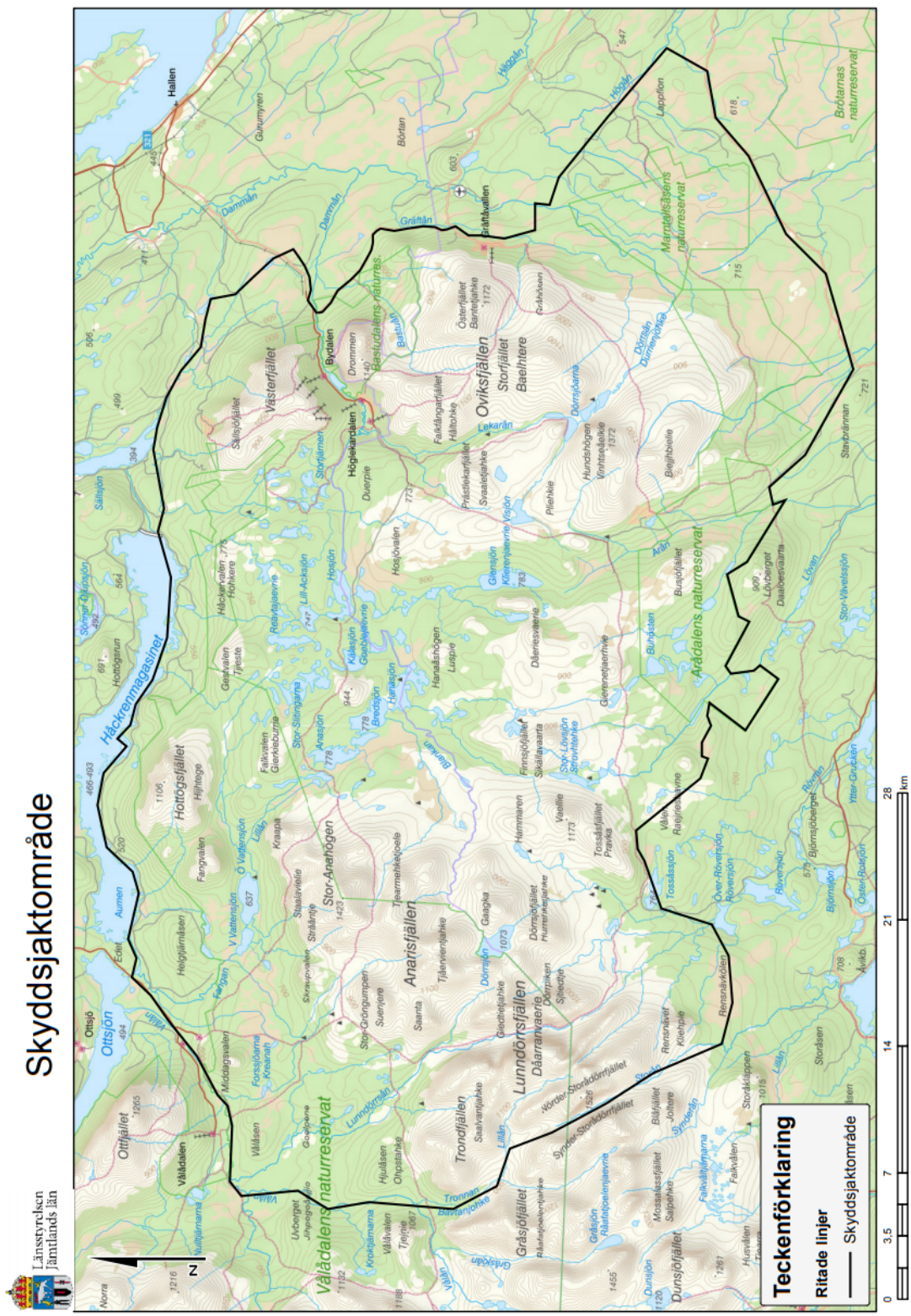
Om du anlitar ett ombud som sköter överklagandet åt dig ska ombudet underteckna skrivelsen, bifoga en fullmakt i original från dig samt uppge sitt eget namn, adress och telefonnummer.

Behöver du veta mer?

Har du ytterligare frågor kan du kontakta länsstyrelsen via e-post, jamtland@lansstyrelsen.se, eller via växeltelefonnummer 010-225 30 00. Ange diarienumret för detta ärende. Numret finns uppe till höger på första sidan.

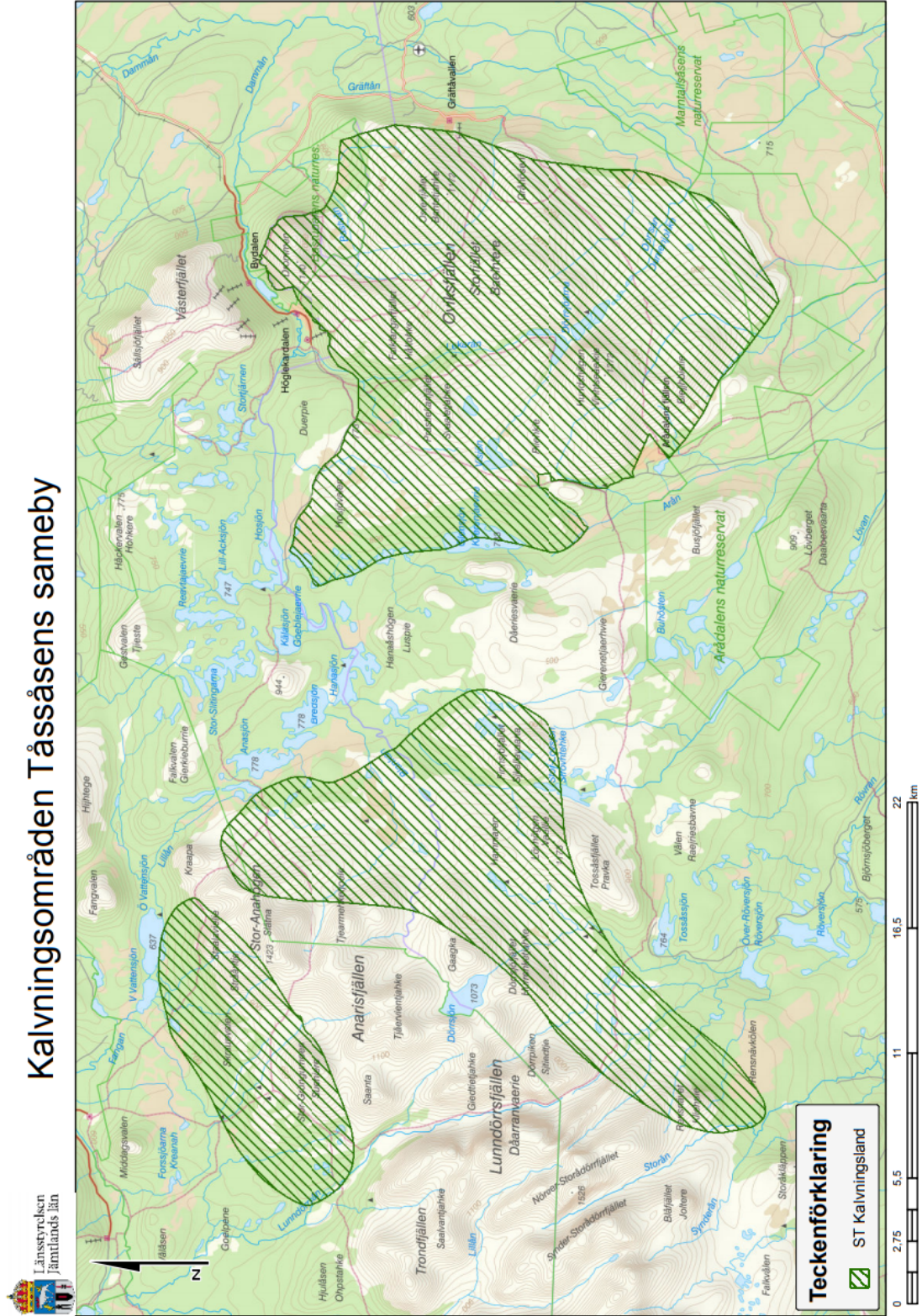


Bilaga 2, karta över skydds jaktområde





Bilaga 3, karta över samebyns kalvningsland



Länsstyrelsen
Jämtlands län



Hur man överklagar

FR-03

Vill du att beslutet ska ändras i någon del kan du överklaga. Här får du veta hur det går till.

Överklaga skriftligt inom 3 veckor

Tiden räknas oftast från den dag som du fick del av det skriftliga beslutet. I vissa fall räknas tiden i stället från beslutets datum. Det gäller om beslutet avkunnades vid en muntlig förhandling, eller om rätten vid förhandlingen gav besked om datum för beslutet.

För en part som företräder det allmänna (till exempel myndigheter) räknas tiden alltid från den dag domstolen meddelade beslutet.

Observera att överklagandet måste ha kommit in till domstolen när tiden går ut.

Vilken dag går tiden ut?

Sista dagen för överklagande är samma veckodag som tiden börjar räknas. Om du exempelvis fick del av beslutet måndagen den 2 mars går tiden ut måndagen den 23 mars.

Om sista dagen infaller på en lördag, söndag eller helgdag, midsommarafton, julafton eller nyårs-afton, räcker det att överklagandet kommer in nästa vardag.

Så här gör du

1. Skriv förvaltningsrättens namn och målnummer.
2. Förklara varför du tycker att beslutet ska ändras. Tala om vilken ändring du vill ha och varför du tycker att kammarrätten ska

ta upp ditt överklagande (läs mer om prövningstillstånd längre ner).

3. Tala om vilka bevis du vill hänvisa till. Förklara vad du vill visa med varje bevis. Skicka med skriftliga bevis som inte redan finns i målet.
4. Lämna namn och personnummer eller organisationsnummer.

Lämna aktuella och fullständiga uppgifter om var domstolen kan nå dig: postadresser, e-postadresser och telefonnummer.

Om du har ett ombud, lämna också ombudets kontaktuppgifter.
5. Skicka eller lämna in överklagandet till förvaltningsrätten. Du hittar adressen i beslutet.

Vad händer sedan?

Förvaltningsrätten kontrollerar att överklagandet kommit in i rätt tid. Har det kommit in för sent avvisar domstolen överklagandet. Det innebär att beslutet gäller.

Om överklagandet kommit in i tid, skickar förvaltningsrätten överklagandet och alla handlingar i målet vidare till kammarrätten.

Har du tidigare fått brev genom förenklad delgivning kan även kammarrätten skicka brev på detta sätt.

Prövningstillstånd i kammarrätten

När överklagandet kommer in till kammarrätten tar domstolen först ställning till om målet ska tas upp till prövning.

Kammarrätten ger prövningstillstånd i fyra olika fall.

- Domstolen bedömer att det finns anledning att tvivla på att förvaltningsrätten dömt rätt.
- Domstolen anser att det inte går att bedöma om förvaltningsrätten dömt rätt utan att ta upp målet.
- Domstolen behöver ta upp målet för att ge andra domstolar vägledning i rättstillämpningen.
- Domstolen bedömer att det finns synnerliga skäl att ta upp målet av någon annan anledning.

Om du *inte* får prövningstillstånd gäller det överklagade beslutet. Därför är det viktigt att i överklagandet ta med allt du vill föra fram.

Vill du veta mer?

Ta kontakt med förvaltningsrätten om du har frågor. Adress och telefonnummer hittar du på första sidan i beslutet.

Mer information finns på www.domstol.se.