

**KLAGANDE**

Girjas sameby, 897900-1347

MOTPART

Länsstyrelsen i Norrbottens län

ÖVERKLAGAT BESLUT

Länsstyrelsen i Norrbottens läns beslut den 10 februari 2021, dnr 218-1773-2021, se bilaga 1

SAKEN

Skydds jakt efter järv

FÖRVALTNINGSRÄTTENS AVGÖRANDE

Förvaltningsrätten avslår överklagandet.

BAKGRUND OCH PARTERNAS INSTÄLLNING

Länsstyrelsen i Norrbottens län beslutade att avslå Girjas samebys ansökan om skydds jakt efter en (1) järv. Skälen för beslutet framgår av bilaga 1.

Vad Girjas sameby framför

Girjas sameby yrkar att sökt skydds jakt ska beviljas och framför i huvudsak följande. Risken för stor irreversibel skada för renskötseln får anses som sannolik om järven tillåts uppehålla sig inom området. Samebyn hänvisar till vad som anförts i samebyns ansökan, vilken beskriver samebyns situation och den pågående skadan. I aktuellt område finns det dokumenterat att järv uppehåller sig. Samebyn har redovisat järvdödade renar, vilket också dokumenterats av länsstyrelsen. Samebyn orsakas också ytterligare skada av järv i området i form av jaktförsök, stressade och skingrade renar, varav flera dräktiga vajor, med mera. Det föreligger en stor sannolikhet att ytterligare renar dödas av järv men på grund av de svåra förhållandena i terrängen är det omöjligt att dokumentera och finna dessa. Det är klarlagt att järvarna orsakar stor skada både genom att skada och döda renar men också genom flera jaktförsök. Det föreligger således en påtaglig risk för att angreppen kommer att fortsätta och ytterligare renar dödas.

Länsstyrelsens bedömning innebär i praktiken att samebyarna fråntas möjlighet att få skydds jakt beviljad under denna tidsperiod oberoende hur stor risken för skada är. Prövningen ska utgå från de tre kriterierna risk för skada, annan lämplig lösning samt försvårande av upprätthållande av artens gynnsamma bevarande status. Det föreligger således inget legalt hinder att bevilja skydds jakt även om det är en lakterande järvhona. Samtliga kriterier för skydds jakt är uppfyllda. Länsstyrelsen beviljade under januari 2021 skydds jakt utifrån samma skadebild och förutsättningar. Skydds jakten gick dock inte att genomföra på grund av väderförhållandena. En skydds jakt

skulle inte påtagligt försvåra upprätthållande av gynnsam bevarandestatus oaktat omständigheten att det föreligger en risk för att en järvhona med ungar fålls vid skydds jakt.

Andra lämpliga lösningar måste bedömas utifrån att risken för skada inte kvarstår, att renskötselns utövande inte påtagligt försvåras eller förändras samt att åtgärden är proportionerlig i förhållande till vad det allmänna vinner samt den skada som samebyn orsakas. Samebyn har försökt vidta andra åtgärder i form av flytt, men detta har inte medfört någon minskning i risken för skada.

Nödutfodring försämrar renarnas kondition då de inte behöver söka efter mat. Försämrad kondition försämrar renarnas möjligheter till överlevnad. Att utfodra renar i avsaknad av betesmarker, eller för att hålla kvar renar inom ett område är inte ett alternativ till en normal naturbetesbaserad renskötsel. Utfodring hindrar den fria strövningen och stör det invanda beteendet hos renarna. Renskötsel bygger på att renarna är på naturbete året runt. Vänjer sig renarna vid att utfodring sker på vissa platser vid vissa tider är det mycket svårt att avbryta utfodringen och få renarna att söka bete på egen hand. Fjölårskalvar som inte har tillvants på foder har en avsevärt större risk för att avlida då renen som djur inte är skapta för att tillgodoföra sig konstgjort foder. Utfodring kräver att det finns tillgång till beteshagar som är tillräckligt stora. Uppförande av sådana beteshagar är inte möjligt. En sådan åtgärd förutsätter att det finns lämpliga områden för detta och är avsett för en mindre andel djur. Samebyn har inte resurser att uppföra dessa hagar. Det är inte möjligt att hålla renarna väntande för att sådana hagar ska uppföras. Samebyn ser inte utfodring som en genomförbar åtgärd.

Det finns inte något hjortdjur som gör så omfattande flyttningar som renen. Det är därför samebyarna har behov av stora betesarealer. Detta är en anledning till att intrång i renskötselrätten har så stor påverkan. Varje

betesområde har sina unika egenskaper vilket gör specifika betesområden nödvändiga vid olika tidsperioder. Förutsättningarna för renskötseln styrs mycket utifrån väderväxlingar. Årets vinter är mycket besvärlig. De områden som nu nyttjas har bedömts som de bästa utifrån betessynpunkt. Samebyn har tidigare flyttat renhjorden. Ytterligare flytt är inte möjlig utifrån att det inte finns andra tillgängliga områden. Renarna behöver betesro, inte stressas eller på annat sätt störas utifrån att renens energireserver under vintern helt och hållet används för att överleva. Dräktiga vajor som stressas genom jaktförsök riskerar att spontanabortera den kalv de bär på för att själv överleva. En flytt av renhjorden är inte en lämplig annan lösning. Inom området där järvarna befinner sig finns ca 1 000 – 1 500 renar och det föreligger en påtaglig risk att många av dessa renar kommer att dödas/skadas av järvar som finns inom området.

Rovdjur som befinner sig i nära anslutning till renhjorden innebär att samebyn förorsakas ökade kostnader på grund av ökad bevakning och merarbete vid hopsamling av renarna efter rovdjurens härjningar. Vidare blir renarnas beteendemönster förändrat och de blir väldigt svårarbetade eftersom de är uppjagade, stressade och skingrade över stora områden. Järvens närvaro orsakar en ohållbar situation för samebyn som innebär att en ordnad renskötsel inte kommer att kunna bedrivas, med stora ekonomiska förluster som följd. De ekonomiska följderna måste ses i sammanhanget att rennäringen bygger på enskilda renskötselföretag. Bevakning sker dagligen av renarna ock kan inte ses som en annan lämplig lösning utifrån att det inte förhindrar uppkommen skada eller risk för skada. Det är genomförbart att samebyn förväntas bevaka båden renen och järven. En ökad bevakning förutsätter ett ökat antal personer, vilket inte finns. Renskötare kan inte arbeta dygnet runt för att skydda renen från järv. Bevakning kommer inte att förhindra att skada uppstår eller att risken för skada upphör.

De förväntade skadorna som järvarna kommer att orsaka är ökad bevakning, psykosociala effekter, förändrat beteende hos renhjorden, förändrad kondition hos renen, skadade och döda djur, ekonomiska förluster, lägre produktion och ökade kostnader. Samebyn hänvisar till bl.a. praxis från Högsta domstolen och Högsta förvaltningsdomstolen samt internationella konventioner till stöd för sin talan.

Vad länsstyrelsen framför

Länsstyrelsen har inte funnit skäl att ändra sitt beslut.

RÄTTSLIG REGLERING

Skyddsjakt efter järv får enligt 23 a och 23 b §§ jaktförordningen (1987:905) ske bl.a. för att förhindra allvarlig skada på gröda, boskap, skog, fiske, vatten eller annan egendom om det inte finns någon annan lämplig lösning och om jakten inte försvårar upprätthållandet av en gynnsam bevarandestatus (GYBS) hos artens bestånd i dess naturliga utbredningsområde. Om det finns en stor sannolikhet för att allvarlig skada kommer att uppstå, får beslut om skyddsjakt fattas även om någon skada inte har inträffat.

I 27 § jaktlagen (1987:259) anges att jakten ska bedrivas så att viltet inte utsätts för onödigt lidande och så att människor och egendom inte utsätts för fara.

I förarbeten anges bl.a. följande. Järvens huvudsakliga utbredningsområde återfinns inom renskötselområdet och ren är järvens viktigaste bytesdjur. Järven bedöms därmed vara det rovdjur som måste förvaltas med störst försiktighet i renskötselområdet och där det är allra viktigast att eventuell jakt koncentreras till de mest skadegörande individerna. En begränsning av järvstammen bör kunna ske i de områden som är mest skadeutsatta och där det

förväntas göra störst nytta för rennäringen. Då järvstammen liksom lodjuren uppvisat en ojämn spridning inom renskötselområdet bör riskmodellen användas av förvaltningen för att rikta skydds- och licensjakt till sådana områden (prop. 2012/13:191 s. 66 f.)

Toleransnivån för skador på ren orsakade av stora rovdjur ska vara maximalt tio procent räknat på den aktuella samebyns faktiska renantal. Renantalet baseras på fastställda renlängder som lämnats in till länsstyrelsen och utgörs av årliga renräkningar av vinterrenhjorden, efter slakt (prop. 2012/13:191 s. 65).

Högsta förvaltningsdomstolen (HFD) uttalade i avgörandet HFD 2018 ref. 7 att samerna har ställning som urfolk vars rätt till renskötsel ska beaktas och att nationella regler i största möjliga utsträckning ska ges en tolkning som överensstämmer med folkrättsliga regler. Samtidigt förklarade HFD att de FN-konventioner med mest relevans för samernas traditionella levnadssätt inte införlivats i svensk lag, samt inte medför att skyddet för järv enligt jaktförordningen får åsidosättas. Vid den tid som var relevant för HFD:s prövning stod klart att järvstammen var för låg både i förhållande GYBS och Naturvårdsverkets miniminivåer för årliga förnygringar. Därtill avsåg den sökta skyddsjakten inte några specifika skadegörande individer utan syftade till att minska det totala järvbeståndet i det aktuella området, dvs. något som närmast liknar licensjakt. HFD uteslöt inte att en sådan typ av jakt kan riktas mot ett begränsat antal individer, förutsatt att den får antas sakna effekt för arten som sådan. Utifrån omständigheterna i målet, där den svenska järvstammen låg under 600 individer vilket HFD godtog som referensvärde för GYBS, ansåg dock HFD att det funnits fog för att avslå en samebys ansökan om skyddsjakt på minst fyra järvar. Slutligen framgår av HFD:s avgörande att järven enligt svensk rätt har lika högt skydd som de stora rovdjur - björn, lo och varg - som har strikt skydd enligt EU:s art- och habitatdirektiv (92/43/EEG).

I EU-domstolens avgörande C-674/17 Tapiola understryks bl.a. restriktiviteten vid tillåtande av dödande av skyddad art. Målet gällde stamvårdande jakt på varg, men relevant för GYBS uttalar domstolen (punkt 59) att det som huvudregel är nödvändigt att bedöma vilken inverkan ett undantag får på ett lokalt bestånd för att kunna bedöma vilken inverkan ett undantag får för bevarandestatusen för hela det aktuella beståndet.

SKÄLEN FÖR AVGÖRANDET

Frågan i målet är om länsstyrelsen haft fog för sitt beslut att avslå Girjas samebys ansökan om skydds jakt efter en järv i samebyns vinterbetesområde.

Av handlingarna i målet framkommer att två renar dödats av järv i samebyn i januari 2021. Ytterligare två renar har i februari 2021 skadats av järv med följden att renarna fått avlivats. I januari 2021 har jaktspår dokumenterats, och ett tjugotal renar har drivits bort från renhjorden som fått föras tillbaka av renskötare. Även om det inte framgår av handlingarna i målet om toleransnivån för skador på ren orsakade av stora rovdjur i samebyn uppnåtts, får den skada som inträffat och risken för fortsatt skada betecknas som allvarlig.

Av utredningen framkommer dock att spårning visat att de renar som dödats av järv i januari 2021 sannolikt dödats av olika järvar. Skadorna i januari respektive februari går inte heller att härleda till samma individ. Det finns således en beaktansvärd risk att skydds jakt på en järvindivid inte fyller sitt syfte att begränsa fortsatt skador för samebyn.

Som framgår av de överklagade besluten har den senaste inventeringen visat att antalet järvar i Sverige med marginal överstiger den av Naturvårdsverket fastställda miniminivån för gynnsam bevarandestatus i landet. I Norrbottens

län understiger emellertid antalet järvar miniminivån för länet. Järvbeståndet är koncentrerat till vissa delar av länet och den senaste inventeringen har visat på förekomst av järv i Girjas sameby. Det framkommer dock inte att förekomsten av järv på något sätt skulle vara särskilt koncentrerad till samebyn jämfört med resten av länet.

Slutligen ska beaktas att järven kan få ungar från slutet av januari fram till början av mars. Om en hona med ungar fälls, svälter ungarna ihjäl i lyan. Det finns således en risk för att en föryngring omintetgörs av en skydds jakt. Om en hona med ungar fälls riskerar järvungarna också att utsättas för onödigt lidande.

Mot bakgrund av det anförda finner förvaltningsrätten vid en sammantagen bedömning att den skada som samebyn drabbats av och fortsatt riskerar drabbas av, inte är av sådan omfattning att det är proportionerligt att göra undantag från det lagstadgade skyddet för järven i detta fall. Därvid beaktar förvaltningsrätten att det finns risk att den aktuella skyddsjakten inte skulle fylla sitt syfte, att den kan inverka negativt på det lokala beståndet av järv samt att jakten riskerar att utsätta järvungar för onödigt lidande. Vad som framförts bl.a. om följderna för renskötseln, samernas rättigheter och att jakt tidigare beviljats i januari 2021 föranleder inte någon ändrad bedömning.

Förvaltningsrätten finner således att länsstyrelsen har haft fog för sitt beslut att avslå samebyns ansökan om skydds jakt. Överklagandet ska därför avslås.

HUR MAN ÖVERKLAGAR

Detta avgörande kan överklagas. Överklagandet ska ges in till Förvaltningsrätten i Luleå men vara ställt till Kammarrätten i Sundsvall. Information om hur man överklagar finns i bilaga 2 (FR-03).

████████████████████
lagman

I avgörandet har även nämndemännen ██████████ ██████████ och ██████████
████████████████████ deltagit.

████████████████████ har föredragit målet.

Länstyrelsen
Norrbotten

BESLUT

1 (6)

Datum
2021-02-10Diarienummer
218-1773-2021Girjas sameby
c/o [REDACTED]FÖRVALTNINGSRÄTTEN
I LULEÅINKOM: 2021-02-11
MÅLNR: 286-21
AKTBIL: 3

Beslut om avslag på ansökan om skyddsjakt på järv i Girjas sameby

Beslut

Länstyrelsen beslutar att avslå er ansökan.

Beskrivning av ärendet

Ansökan

Girjas sameby inkom den 8 februari 2021 med en ansökan om skyddsjakt på en (1) järvindivid inom samebyns vinterbetesområde. Samebyn har tidigare fått en skyddsjakt beviljad på en järv den 21 januari (dnr 218-842-2021). Jakten misslyckades då denna järv inte kunde lokaliseras. Jakttiden gick ut den 31 januari och samebyn bestämde sig därför att söka skyddsjakt på nytt när de åter lokaliserade en järv.

Samebyn upptäckte en järvindivid bland sina renar den 14 januari 2021 då de tillsammans med Länstyrelsens naturbevakare dokumenterade en järvdräpt ren. Som en skadeförebyggande åtgärd flyttades renhjorden cirka 50 km österut till berget Ganivarri. Den 20 januari hittade samebyn och naturbevakare ännu en järvdräpt ren i det nya området, med järvspår som ledde in i en renhjord på cirka 400 renar. Samebyn befarade att järven hade rivit fler renar inne i hjorden då man observerade flera korpar i området. Samebyn upplevde att det var samma järvindivid som var i det tidigare området, och att den alltså följt efter renhjorden.

Den 8 februari inkom samebyn med information om att två renar hittats skadade och avlivats. Renhjorden befinner sig i samma område som tidigare och det är fortfarande svårt att dokumentera om det finns fler dödade renar eftersom det är dåligt skoterföre i området samt svår terräng.

Samebyn beskriver att de inte har möjlighet att flytta renarna en längre sträcka då resterande vinterbete redan nyttjas av andra vintergrupper. I anslutning till det aktuella området finns det ett flertal vintergrupper på mellan 1000-1500 renar var.

Samebyn berättar även att väderförhållandena har gjort att betet är mycket begränsat, då en underkyla skapar iskristaller som låser betet. Renarna är nu i behov av betesro för att kunna tillgodogöra sig betet. De störningar som järven orsakar leder till en försämrad kondition hos renarna.



Dokumenterade skador och störning

I samebyns första ansökan från den 20 januari framgår att två renar har dokumenterats järvdödade under januari 2021. Senare spårning visar dock att det sannolikt är två olika järvindivider som dödat de två renarna. Det har även dokumenterats jaktspår och störning när ett tjugotal renar drevs bort från renhjorden och behövdes föras tillbaka av renskötarna.

I ansökan som inkom den 8 februari redovisas två dokumenterat järvskadade renar som samebyn senare var tvungna att avliva. Utöver detta har ingen skadedokumentation inkommit till Länsstyrelsen sedan den tidigare skyddsjakten beviljades.

Skadegörande individ

Skadorna på berget Ganivarri som inträffade den 20 januari respektive den 8 februari går inte att med säkerhet härleda till samma individ. Vidare har Länsstyrelsens naturbevakare inte kunnat bedöma om det rör sig om en hane eller en hona.

Historisk skadebild

Samebyn har dokumenterade skador orsakade av järv varje år sedan 2016, dock varierar omfattningen mellan åren. Under 2020 dokumenterades det största antalet, med 8 järvdräpta renar, medan 2019 uppvisar det lägsta antalet med endast 1 dokumenterad skada. I det aktuella området finns ingen historisk skadebild.

Förlustsiffror enligt produktionsmodellen

Samebyn har inte inkommit med några förlustsiffror från förvaltningsverktyget.

Skadeförebyggande åtgärder

Samebyn har försökt att förebygga skador genom att flytta renhjorden. Efter att en järv upptäcktes och dödade en ren nära Kaitumjaure valde samebyn att flytta hela renhjorden till det aktuella området. Det finns inga alternativa områden att nyttja i närområdet då övriga vintergrupper redan nyttjar omkringliggande betesmarker.

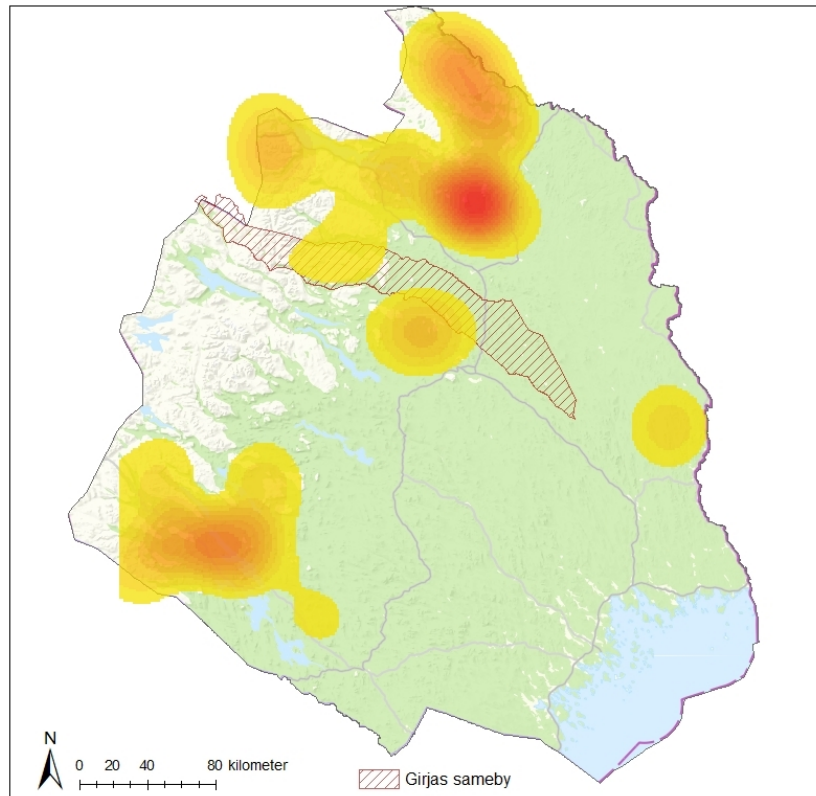
Järvförekomst

Naturvårdsverket fastställde under inventeringssäsongen 2020 den svenska järvstammen till 101 föryngringar, motsvarande cirka 679 individer. Detta innebär att järvstammen bedöms ligga över referensvärdet för gynnsam bevarandestatus.

Järvförekomst i Norrbotten

2020 års inventeringsresultat visade på 31 godkända föryngringar i Norrbottens län¹. Detta innebär att Norrbotten alltså hamnar under den fastställda miniminivån för länet på 36 föryngringar. Järvstammen är dock inte jämnt fördelad över länet utan förekomsten är koncentrerad till några få samebyar, vilket framgår av skadebilden (Figur 1).

¹ Slutredovisning från rovdjursinventeringen 2019/2020 i Norrbottens län, 511-13915-2020



Figur 1. Densitetskarta över skador orsakade av järv i Norrbotten under 2017-2020. Rastrerat område visar Girjas sameby.

Järvförekomst i Girjas sameby

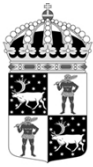
Under inventeringen 2020 hittades 7 aktiva järvföryngringar inom samebyn, trots svåra inventeringsförhållanden. DNA-insamlingen har identifierat totalt 18 järvindivider under 2019 och 2020.

Motivering till beslutet

Juridiska förutsättningar för skydds jakt

Beslut om skydds jakt efter järv kan fattas med stöd av 23 a och 23 b §§ jaktförordningen (1987:905). För att skydds jakt ska kunna medges krävs att förutsättningarna i 23 a § jaktförordningen är uppfyllda. Skydds jakt får enligt bestämmelserna medges för att förhindra allvarlig skada om det inte finns någon annan lämplig lösning och om den inte försvårar upprätthållandet av gynnsam bevarandestatus hos artens bestånd i dess naturliga utbredningsområde.

Naturvårdsverket har i delegeringsbeslutet den 21 april 2020 (NV-00303-20) överlämnat rätten att fatta beslut om skydds jakt efter järv till Länsstyrelsen i Norrbottens län. Delegeringen gäller från den 1 juli 2020 till och med den 30 juni 2023. I och med delegeringen av rätten att fatta beslut om skydds jakt på järv övergår också



ansvaret att använda skydds jakt på ett sådant sätt att de nationella målen för rovdjursstammarna nås.

Länsstyrelsens bedömning

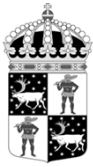
Länsstyrelsen gör en samlad bedömning i varje enskilt fall och bedömer skadornas omfattning, om skadeförebyggande åtgärder gjorts, vilka möjligheter till förebyggande av skada som finns samt möjlighet till annan lämplig lösning än skydds jakt.

Länsstyrelsen bedömer även om skydds jakt kan försvåra upprätthållandet av en gynnsam bevarandestatus för arten. Vidare bedömer Länsstyrelsen om det går att identifiera speciellt skadegörande individer eller särskilt skadeutsatta områden.

Den 21 januari beviljades samebyn skydds jakt på en (1) järv (Dnr 218-842-2021). Länsstyrelsen ansåg då att det förelåg påtaglig risk för fortsatt allvarlig skada om inget gjordes. Jakten misslyckades på grund av att individen inte kunde lokaliseras. Samebyn sökte skydds jakt på nytt en vecka efter det första skydds jaktbeslutet löpt ut då de återigen hittade järvspår. Efter att ansökan inkommit till Länsstyrelsen har ytterligare en skada uppstått.

Länsstyrelsen ifrågasätter inte att en järv har orsakat skador och störning för samebyn. Tidigare prövningar har dock visat att det ställs mycket höga krav när det gäller beslut om skydds jakt på järv efter den 31 januari. Under vårvintern får järven sina ungar. Forskningsdata från det Skandinaviska järvprojektet visar att järvarna kan få ungar i lyan så tidigt som i slutet av januari fram till början av mars. Efter födseln stannar honan vanligen i lyan under några dagar. Senare, även om en hona har ungar i lyan, kan hon röra sig över relativt långa sträckor och potentiellt orsaka skador på ren. Om honan fälls på skydds jakt kan ungarna utsättas för onödig lidande då de svälter ihjäl i lyan. Därför kan det, av djuretiska skäl, vara problematiskt att bevilja skydds jakt från slutet av januari. Länsstyrelserna i det norra rovdjursförvaltningsområdet har sedan 2012 haft gemensamma riktlinjer gällande skydds jakt på stora rovdjur. Dessa riktlinjer reviderades under 2019 (218-11892-2019). I riktlinjerna anges att skydds jakt på järv bör ske innan den 31 januari för att minimera risken att man fäller en hona som har ungar i lyan.

I detta fall har samebyn inte kunnat visa om det handlar om en hane eller en hona som har orsakat skadorna. I undantagsfall kan beslut om skydds jakt vara möjligt efter den 31 januari om det bedöms mest sannolikt vara en hane som rör sig i området och orsakar skadorna. Dock finns det ingen dokumentation som ger indikation på kön i detta fall och därför går det inte att utesluta att det är en hona med ungar i lyan. Länsstyrelsen gör bedömningen att skadorna som har inträffat är inte i en omfattning som väger tyngre än risken för att jaga en hona med ungar i lyan. Vidare bedömer Länsstyrelsen att det inte går att utesluta att de inrapporterade skadorna har orsakats av olika individer, vilket gör att en särskilt skadegörande individ inte kan identifieras.



Sammanfattning

Girjas sameby har förlorat hittills fyra renar till järv sedan den 14 januari. Det är möjligt att det finns fler dräpta renar men på grund av den svåra terrängen går det inte att bevisa. I dagsläget kan Länsstyrelsen inte bedöma om skadorna är orsakade samma järvindivid och om denna är en hane eller hona. Det går således inte att utesluta att den järvindivid som en eventuell skydds jakt skulle riktas mot är en hona med ungar, och risken finns därför att fälla en lakterande hona med ungar vid en okänd lyeplats. Länsstyrelsen gör den sammantagna bedömningen att skadebilden inte är proportionerlig mot risken av att jaga en hona och att ansökan om skydds jakt inte bör bifallas.

Ni kan överklaga beslutet

Se bilaga med överklagandehänvisning.

De som medverkat i beslutet

Beslutet har fattats av chefen för naturmiljöenheten [REDACTED] med rovdjurshandläggaren [REDACTED] som föredragande.

Bilagor

1. Överklagandehänvisning

Så här hanterar Länsstyrelsen personuppgifter

Information om hur vi hanterar dessa finns på www.lansstyrelsen.se/dataskydd.

Kopia till

Polismyndigheten i Norrbottens län: registrator.nord@polisen.se

Statens veterinärmedicinska anstalt: rovdjur@sva.se

Länsstyrelsens fältenhet: BD-DL-faltenheten@lansstyrelsen.se

Ni kan överklaga beslutet

Om ni inte är nöjda med länsstyrelsens beslut, kan ni skriftligen överklaga beslutet hos förvaltningsrätten.

Hur överklagar vi beslutet?

Länsstyrelsen måste pröva att överklagandet har kommit in i rätt tid, innan det skickas vidare tillsammans med handlingarna i ärendet. Därför ska ni lämna eller skicka er skriftliga överklagan till Länsstyrelsen Norrbotten antingen via e-post; norbotten@lansstyrelsen.se, eller med post; Länsstyrelsen Norrbotten, 971 86 Luleå.

Tiden för överklagande

Ert överklagande måste ha kommit in till länsstyrelsen **inom tre veckor** från den dag ni fick del av beslutet. Om det kommer in senare kan överklagandet inte prövas. I ert överklagande kan ni be att få ytterligare tid till att utveckla era synpunkter och skälen till att ni överklagar. Sedan är det förvaltningsrätten som beslutar om tiden kan förlängas.

Parter som företräder det allmänna ska ha kommit in med sitt överklagande **inom tre veckor** från den dag då beslutet meddelades.

Ert överklagande ska innehålla

- vilket beslut som ni överklagar, beslutets datum och diarienummer,
- hur ni vill att beslutet ska ändras, samt
- varför ni anser att länsstyrelsens beslut är felaktigt.

Skriv också följande uppgifter, om ni inte tidigare lämnat dem:

- person- eller organisationsnummer,
- telefonnummer där ni kan nå dagtid (med undantag för nummer som avser ett hemligt mobilabonnemang som behöver uppges endast om rätten begär det),
- e-postadress, och
- annat som har betydelse för att domstolen ska kunna nå er.

Om ni har handlingar som ni anser stödjer er överklagan så bör ni bifoga kopior på dessa. Kontakta länsstyrelsen i förväg om ni behöver bifoga filer som är större än 15 MB via e-post.

Ombud

Om ni anlitar ett ombud som sköter överklagandet åt er ska ombudet underteckna skrivelsen, bifoga en fullmakt i original från er samt uppges sitt eget namn, adress och telefonnummer.

Behöver ni veta mer?

Har ni ytterligare frågor kan ni kontakta länsstyrelsen via e-post, norbotten@lansstyrelsen.se, eller via växeltelefonnummer 010-225 50 00. Ange diarienummer 1773-2021.



Hur man överklagar

FR-03

Vill du att beslutet ska ändras i någon del kan du överklaga. Här får du veta hur det går till.

Överklaga skriftligt inom 3 veckor

Tiden räknas oftast från den dag som du fick del av det skriftliga beslutet. I vissa fall räknas tiden i stället från beslutets datum. Det gäller om beslutet avkunnades vid en muntlig förhandling, eller om rätten vid förhandlingen gav besked om datum för beslutet.

För en part som företräder det allmänna (till exempel myndigheter) räknas tiden alltid från den dag domstolen meddelade beslutet.

Observera att överklagandet måste ha kommit in till domstolen när tiden går ut.

Vilken dag går tiden ut?

Sista dagen för överklagande är samma veckodag som tiden börjar räknas. Om du exempelvis fick del av beslutet måndagen den 2 mars går tiden ut måndagen den 23 mars.

Om sista dagen infaller på en lördag, söndag eller helgdag, midsommarafton, julafton eller nyårsafton, räcker det att överklagandet kommer in nästa vardag.

Så här gör du

1. Skriv förvaltningsrättens namn och målnummer.
2. Förklara varför du tycker att beslutet ska ändras. Tala om vilken ändring du vill ha och varför du tycker att kammarrätten ska

ta upp ditt överklagande (läs mer om prövningstillstånd längre ner).

3. Tala om vilka bevis du vill hänvisa till. Förklara vad du vill visa med varje bevis. Skicka med skriftliga bevis som inte redan finns i målet.
4. Lämna namn och personnummer eller organisationsnummer.

Lämna aktuella och fullständiga uppgifter om var domstolen kan nå dig: postadresser, e-postadresser och telefonnummer.

Om du har ett ombud, lämna också ombudets kontaktuppgifter.
5. Skicka eller lämna in överklagandet till förvaltningsrätten. Du hittar adressen i beslutet.

Vad händer sedan?

Förvaltningsrätten kontrollerar att överklagandet kommit in i rätt tid. Har det kommit in för sent avvisar domstolen överklagandet. Det innebär att beslutet gäller.

Om överklagandet kommit in i tid, skickar förvaltningsrätten överklagandet och alla handlingar i målet vidare till kammarrätten.

Har du tidigare fått brev genom förenklad delgivning kan även kammarrätten skicka brev på detta sätt.

Prövningstillstånd i kammarrätten

När överklagandet kommer in till kammarrätten tar domstolen först ställning till om målet ska tas upp till prövning.

Kammarrätten ger prövningstillstånd i fyra olika fall.

- Domstolen bedömer att det finns anledning att tvivla på att förvaltningsrätten dömt rätt.
- Domstolen anser att det inte går att bedöma om förvaltningsrätten dömt rätt utan att ta upp målet.
- Domstolen behöver ta upp målet för att ge andra domstolar vägledning i rättstillämpningen.
- Domstolen bedömer att det finns synnerliga skäl att ta upp målet av någon annan anledning.

Om du *inte* får prövningstillstånd gäller det överklagade beslutet. Därför är det viktigt att i överklagandet ta med allt du vill föra fram.

Vill du veta mer?

Ta kontakt med förvaltningsrätten om du har frågor. Adress och telefonnummer hittar du på första sidan i beslutet.

Mer information finns på www.domstol.se.