

**KLAGANDE**

Svenska Rovdjursföreningen, 883202-3264

MOTPART

Länsstyrelsen i Jämtlands län

ÖVERKLAGAT BESLUT

Länsstyrelsen i Jämtlands läns beslut 2021-01-11, se bilaga 1

SAKEN

Skydds jakt efter järv

FÖRVALTNINGSRÄTTENS AVGÖRANDE

Förvaltningsrätten avslår överklagandet.

BAKGRUND, YRKANDE M.M.

Länsstyrelsen i Jämtlands län (länsstyrelsen) har beslutat om skyddsjakt, under perioden den 15–31 januari 2021, efter fyra järvar inom Handölsdalens samebys vinterbetesområde, se bilaga 1.

Svenska Rovdjursföreningen (rovdjursföreningen) yrkar att beslutet ska upphävas eller, i andra hand, målet återförvisas till länsstyrelsen för fortsatt handläggning. Rovdjursföreningen framför bl.a. följande. Det bestrids att järven har gynnsam bevarandestatus (GYBS). I vart fall försvåras upprätthållandet av stammens gynnsamma status genom jakt på fyra individer, vilket t.ex. kan vara fyra honor. Redan på denna grund måste skyddsjakt anses utesluten. Vidare måste ifrågasättas om inte förebyggande jakt på fyra individer, vilka som helst, i själva verket utgör en förtäckt licensjakt på järv. Jaktområdet inbegriper ett Natura 2000-område, Henån-Aloppan, där järv är en prioriterad art. En förutsättning för jakt på järvar i ett Natura 2000-område är att särskilt tillstånd meddelats, jfr 7 kap. 28 a § miljöbalken. Av beslutet framgår inte att tillstånd till jakt i Natura 2000-området finns. Om beslutet ska anses innefatta ett sådant tillstånd hade det behövt framgå tydligt och motiveras särskilt. Järv måste rimligen få finnas i de prioriterade områdena. Sverige har valt att ge järven ett mer långtgående skydd än vad som följer av art- och habitatdirektivet och jämför den med björn, lo och varg. Järven är strikt skyddad enligt Bernkonventionen. Rovdjursföreningen anser inte att fullgod bevisning finns för att samebyn förlorar 37 procent till rovdjuren. Siffran bygger helt på samebyns egen rapportering, dvs. en partsinlaga, och kan därför inte tas för god.

Länsstyrelsen ändrar inte beslutet.

SKÄLEN FÖR AVGÖRANDET

Rättslig reglering m.m.

Skyddsjakt efter järv får enligt 23 a och 23 b §§ jaktförordningen (1987:905) ske bl.a. för att förhindra allvarlig skada på gröda, boskap, skog, fiske, vatten eller annan egendom om det inte finns någon annan lämplig lösning och om jakten inte försvårar upprätthållandet av GYBS hos artens bestånd i dess naturliga utbredningsområde. Om det finns en stor sannolikhet för att allvarlig skada kommer att uppstå, får beslut om skyddsjakt fattas även om någon skada inte har inträffat.

I förarbeten anges bl.a. följande. Järvens huvudsakliga utbredningsområde återfinns inom renskötsel området och ren är järvens viktigaste bytesdjur. Järven bedöms därmed vara det rovdjur som måste förvaltas med störst försiktighet i renskötselområdet och där det är allra viktigast att eventuell jakt koncentreras till de mest skadegörande individerna. En begränsning av järvstammen bör kunna ske i de områden som är mest skadeutsatta och där det förväntas göra störst nytta för rennäringen. Då järvstammen liksom lodjuren uppvisat en ojämn spridning inom renskötselområdet bör riskmodellen användas av förvaltningen för att rikta skydds- och licensjakt till sådana områden (prop. 2012/13:191 s. 66 f.)

I EU-domstolens avgörande C-342/05 *Kommissionen mot Finland* (punkt 25) uttalas allmänt att undantagsbestämmelserna i artikel 16.1 i art- och habitatdirektivet ska tolkas restriktivt och att den myndighet som fattat beslutet har bevisbördan för att nödvändiga förutsättningar föreligger för varje undantag. Medlemsstaterna ska säkerställa att varje åtgärd som påverkar skyddade arter endast tillåts genom beslut som är noggrant och tillräckligt motiverade och som hänvisar till de skäl, villkor och krav som anges i artikel 16.1 i direktivet.

I en nyare dom från EU-domstolen, C-674/17 *Tapiola* understryks restriktiviteten och kraven på motivering vid tillåtande av dödande av skyddad art. Målet gällde stamvårdande jakt på varg, men relevant för GYBS uttalar domstolen (punkt 59) att det som huvudregel är nödvändigt att bedöma vilken inverkan ett undantag får på ett lokalt bestånd för att kunna bedöma vilken inverkan ett undantag får för bevarandestatusen för hela det aktuella beståndet.

Högsta förvaltningsdomstolen (HFD) uttalade i avgörandet HFD 2018 ref. 7 att samerna har ställning som urfolk vars rätt till renskötsel ska beaktas och att nationella regler i största möjliga utsträckning ska ges en tolkning som överensstämmer med folkrättsliga regler. Samtidigt förklarade HFD att de FN-konventioner med mest relevans för samernas traditionella levnadssätt inte införlivats i svensk lag, samt inte medför att skyddet för järv enligt jaktförordningen får åsidosättas. Vid den tid som var relevant för HFD:s prövning stod klart att järvstammen var för låg både i förhållande GYBS och Naturvårdsverkets miniminivåer för årliga förnygringar. Därtill avsåg den sökta skyddsjakten inte några specifika skadegörande individer utan syftade till att minska det totala järvbeståndet i det aktuella området, dvs. något som närmast liknar licensjakt. HFD uteslöt inte att en sådan typ av jakt kan riktas mot ett begränsat antal individer, förutsatt att den får antas sakna effekt för arten som sådan. Utifrån omständigheterna i målet, där den svenska järvstammen låg under 600 individer vilket HFD godtog som referensvärde för GYBS, ansåg dock HFD att det funnits fog för att avslå en samebys ansökan om skyddsjakt på minst fyra järvar. Slutligen framgår av HFD:s avgörande att järven enligt svensk rätt har lika högt skydd som de stora rovdjur – björn, lo och varg – som har strikt skydd enligt EU:s art- och habitatdirektiv (92/43/EEG).

Kammarrätten i Sundsvall ansåg i dom den 29 december 2017 (mål nr 2838-17) att vad gäller risken för allvarlig skada hade länsstyrelsen i huvudsak

redogjort för den skada som alla samebyar i området skulle drabbas av om alla järvar i området skulle ta tre renkalvar om dagen under tio dagar. Då risken för skada hade beskrivits på en generell nivå och inte för de enskilda samebyarna var kopplingen till risk för allvarlig skada inte tillräckligt stark.

Allvarlig skada

Skyddsjakt får beviljas även innan någon allvarlig skada har uppstått. Ett beslut om skyddsjakt i en sådan situation ställer mycket höga krav på förutsättningarna för att förutse angrepp från rovdjur. Det bör vara frågan om en klart förutsägbar situation där det i de flesta fall uppstår en allvarlig skada (Naturvårdsverkets riktlinjer för beslut om skyddsjakt, rapport 6568 s. 17).

Länsstyrelsen har utifrån Rovbase angett att 65 rovdjursdödade renar dokumenterats inom området för den aktuella samebyn mellan 1 december 2018 och den 28 december 2020. Av dem har 40 bedömts vara dödade av järv, och 36 av dessa 40 hittades inom samebyns vinterbetesområde. Förvaltningsrätten saknar skäl att ifrågasätta dessa uppgifter. Av beslutet kan också utläsas att snövädret, i kombination med järvens strövande och hamstrande beteende, gör det mycket svårt att identifiera och förfölja enskilda problemindivider såsom oftare kan göras avseende andra stora rovdjur.

De skador på rennäringen som beskrivs i beslutet utgörs inte bara av direkt dödande av ren. När järvar befinner sig i och kring renhjorden flyr renarna och hjorden skingras och sprids över en större yta. Avseende vintersäsongen framgår av beslutet att upprepade störningar medför stor skada i form av förlust av utvalda avelsdjur och kastade kalvar. Indirekta skador vid jaktförsök från järv uppstår när renarna blir stressade och inte får betesro. Det kan, under den sårbara vinterbetesperioden, leda till kraftigt nedsatt kondition hos renarna som då riskerar bli betydligt känsligare mot

sjukdomar och lida ökad dödlighet. Nedsatt kondition kan också minska vajornas fettreserver som behövs för att kalvarna ska dia till våren.

Samebyn har i ansökan framfört att det skulle ta stora resurser från renskötseln att söka efter kadaver och dokumentera fortsatta skador, särskilt i det svårinventerade vinterlandet. Därför vill samebyn få genomföra skyddsjakten innan renhjorden hinner ta mer skada.

Länsstyrelsen har i beslutet beskrivit att det inte går att urskilja järvindivider som är mer skadegörande än andra och att det istället är järvpopulationens koncentration och järvens predationsmönster i det aktuella området som skapar den allvarliga skadan. Beslutet har i förhållande till den sökta jakten begränsats till att endast avse vinterbetesområdet eftersom endast där är de hårda kraven på dokumenterade skador är uppfyllda. Förvaltningsrätten instämmer i att kraven på stor sannolikhet för allvarlig skada är uppfyllda avseende vinterbetesområdet. Det får anses godtagbart med skydds jakt i förebyggande syfte och det finns inte skäl att ifrågasätta länsstyrelsens bedömning vad avser jaktens förmodade effekter.

Gynnsam bevarandestatus

Referensvärdet för järv på nationell nivå i Sverige är såsom framgått 600 individer. I den senaste inventeringen (Rovdata, SLU & Viltskadecenter nr 3/2020) skattades den svenska järvstammen till 687 individer eller 101 föryngringar. Järven har därmed gynnsam bevarandestatus i Sverige.

Såsom framgått genom avgörandet *Tapiola*, ska GYBS också bedömas på lokal nivå. I ovan nämnda inventering framgår att antalet föryngringar av järv i Jämtlands län, som år 2018 uppmättes till 56, minskat och nu bedöms vara 31. Samtidigt har föryngringarna ökat något i tre län (Västernorrland, Gävleborg och Värmland) som 2018 hade mycket få föryngringar av järv. Utvecklingen ligger i linje med Naturvårdsverkets strävan att populationen,

förutom att ligga över referensvärdet, också ska spridas till områden utanför renskötselområdet med ökning i mellersta rovdjursförvaltningsområdet och minskning av miniminivåerna i norra rovdjursförvaltningsområdet (beslut 7 maj 2020. NV-01525-18). Utifrån befintliga föryngringar satte Naturvårdsverket miniminivån för Jämtlands län till 29 och det framhålls i samma beslut att nivåerna kommer revideras vartefter spridning sker.

Avseende skydd av honor i nu aktuellt jaktområde har länsstyrelsen betonat att tidsramen för jakten avsiktligt satts att infalla just innan järvens typiska ynglingsperiod kommit igång. Risken att skjuta bort en järvhona från sina ungar är därför mindre än om en senare period valts.

Förvaltningsrätten bedömer att länsstyrelsens beslut inte hotar järvens GYBS på vare sig nationell eller lokal nivå. Att jakt kommer att bedrivas i ett Natura 2000 område förändrar inte den bedömningen. Förvaltningsrätten anser därtill att beslutet inte har sådan effekt på arten som sådan att det finns hinder för skydds jakt på opreciserade individer utifrån vad som anges i HFD 2018 ref. 7. Det saknas därför skäl för ingripande på dessa grunder.

Annan lämplig lösning

Det anges i HFD 2018 ref. 7 också att rennäringens speciella förutsättningar måste beaktas vid en bedömning av vad som kan vara andra lämpliga lösningar. Länsstyrelsen har gått igenom alternativen att flytta renarna och låta dem beta på annan plats, att hägna in och utfordra dem samt att öka bevakningen och försöka mota bort järvarna. Samtliga alternativ har bedömts som ogörliga med avseende på samebyns vinterbetesområde. Förvaltningsrätten gör ingen annan bedömning. Skäl att ändra beslutet saknas också på denna grund.

Natura 2000-område

Rovdjursföreningen har i andra hand yrkat att målet ska återförvisas eftersom det är en förutsättning för jakt på järv i ett Natura 2000-område att ett särskilt tillstånd enligt 7 kap. 28 § a miljöbalken meddelas. Det framgår inte av beslutet att ett sådant tillstånd har meddelats. Om själva beslutet om skyddsjakt ska anses innefatta ett sådant tillstånd hade det behövt framgå tydligt och motiveras särskilt. Eftersom Länsstyrelsen missat att ta ställning till detta i beslutet anser föreningen att beslutet bör undanröjas och ärendet återförvisas till Länsstyrelsen för förnyad handläggning. Det är en brist som inte går att läka i förvaltningsrätten eftersom det krävs ett tillstånd.

Förvaltningsrätten konstaterar att det visserligen är riktigt som Rovdjursföreningen anför att det i kan behövas tillstånd enligt miljöbalken för att bedriva verksamheter eller vidta åtgärder som på ett betydande sätt kan påverka miljön i ett förtecknat naturområde, ett Natura 2000 område.

Det ifrågasätts inte att det aktuella beslutet i vart fall delvis rör jakt i ett Natura 2000 område. Emellertid saknar det betydelse för prövningen i målet utöver den betydelse det fått för prövningen av om beslutet hindrar upprätthållandet av en gynnsam bevarandestatus på lokal nivå.

Det är frågan om två regelverk som gäller parallellt, miljöbalken och jaktlagstiftningen. I vissa situationer kan det vara så att tillstånd behövs enligt såväl miljöbalken som enligt jaktlagstiftningen. Frågor om tillstånd enligt miljöbalken prövas av bl.a av länsstyrelserna och överklagas till Mark- och miljödomstol. Frågor om förutsättningar för skyddsjakt på Björn, Varg, Järv, Lodjur och Kungsörn prövas av länsstyrelserna och överklagas till Förvaltningsrätten i Luleå.

Vid förvaltningsrättens prövningen av om samtliga förutsättningar är uppfyllda för beslut om avsteg från det skydd järven som art har mot att jagas har förvaltningsrätten enbart att utgå från jaktförordningen och tillhörande EU-rättslig reglering. Någon prövning enligt miljöbalken kan och ska inte göras av förvaltningsrätten. I den rättsliga reglering som förvaltningsrätten har att beakta vid prövning av beslut om skydds jakt finns inte uppställt som förutsättning att andra eventuella tillståndsprövningar har gjorts.

Förvaltningsrätten har redan tagit ställning till och kommit fram till att samtliga förutsättningar för skydds jakt är uppfyllda enligt jaktlagstiftningen. Något skäl att återförvisa målet till länsstyrelsen för vidare handläggning har inte framkommit.

Sammanfattning

Förvaltningsrätten finner sammanfattningsvis att länsstyrelsen har haft grund för sitt beslut om skydds jakt efter fyra järvar, då samtliga kriterier för skydds jakt är uppfyllda. Den avvägning som ska göras mellan de i ärendet motstående intressena av att förhindra allvarlig skada och att skydda järvstammen får anses proportionerlig. Överklagandet ska av dessa skäl avslås.

HUR MAN ÖVERKLAGAR

Detta avgörande kan överklagas. Överklagandet ska ges in till Förvaltningsrätten i Luleå men vara ställt till Kammarrätten i Sundsvall. Information om hur man överklagar finns i bilaga 2 (FR-03).

[REDACTED]

rådman

I avgörandet har nämndemännen [REDACTED] [REDACTED] och [REDACTED] också deltagit. [REDACTED] har föredragit målet.



Länsstyrelsen
Jämtlands län

Naturvårdsenheten

Beslut

Datum
2021-01-11

Handölsdalens sameby

Diarienummer
218-9014-2020

FÖRVALTNINGSRÄTTEN
I LULEÅ

INKOM: 2021-01-14
MÅLNR: 79-21
AKTBIL: 3

Beslut om skydds jakt efter järv inom Handölsdalens sameby

Beslut

Länsstyrelsen beslutar att bevilja skydds jakt efter fyra (4) järvar inom Handölsdalens samebys vinterbetesområde. Beslutet omfattas av de villkor som följer.

Beslutet gäller utan hinder av att det överklagas. Hur beslutet kan överklagas framgår i bilaga 1.

Villkor

NÄR FÅR SKYDDSJAKTEN BEDRIVAS?

Skydds jakten får bedrivas från och med 15 januari till och med 31 januari 2021. Skydds jakten får genomföras under hela dygnet.

Varje jakttillfälle initieras av Länsstyrelsen. Länsstyrelsen ska inför varje jakttillfälle kontakta på telefon 010-225 30 40. Länsstyrelsen avlyser skydds jakten om tillåtet antal järvar fällts eller påskjutits innan jakttiden löpt ut.

Länsstyrelsen äger rätt att omedelbart avlysa jakten om förutsättningarna för skydds jakt förändras eller om jaktförhållandena förändras på ett sådant sätt att jakten inte kan genomföras i enlighet med gällande bestämmelser samt villkoren i detta beslut.

VAR FÅR SKYDDSJAKTEN BEDRIVAS?

Skydds jakten får bedrivas inom jaktområdet enligt bilaga 2. Skydds jakt får ske på annans mark.

VILKA DJUR FÅR FÄLLAS?

Totalt fyra (4) djur får fällas.

VILKA FÅR UTFÖRA SKYDDSJAKTEN?

Länsstyrelsen utser i samråd med samebyn jaktledare. Jaktledaren får utse ett begränsat antal personer som får delta i skydds jakten. Länsstyrelsens kontaktperson nås på Länsstyrelsens rovdjurstelefon 010-225 30 40.

JAKTLEDARENS ANSVAR

Jaktledaren ansvarar för att:



Beslut

Datum
2021-01-11

Diarienummer
218-9014-2020

- informera Polismyndigheten när skyddsjakten påbörjas samt vid skyddsjakts slut samt om djuren fällts eller påskjutits innan jakttiden löpt ut
- om möjligt informera berörda markägare samt jakträttshavare om skyddsjakten
- vid behov kunna uppvisa dokumentation på vilka personer som deltagit vid respektive jakttillfället
- försäkra sig om att en hund som är särskilt tränad i att spåra vilt kan finnas på skottplatsen inom högst två timmar från påskjutningen
- jaktdeltagarna använder sådana kommunikationsmedel under skyddsjakten så att villkoren i detta beslut kan uppfyllas
- samtliga jaktdeltagare känner till beslutet och dess villkor i sin helhet

JAKTMEDEL OCH JAKTMETODER

I Naturvårdsverkets föreskrifter och allmänna råd om jakt och statens vilt (NFS 2002:18) anges vilka vapen och kulpatroner som får användas vid jakt efter järv.

Om det krävs för effektivt genomförande får skyddsjakten bedrivas med hjälp av hund. Maximalt två (2) hundar får släppas efter en och samma järv under ett och samma dygn.

För att skyddsjakten ska kunna bedrivas på ett ändamålsenligt sätt bedömer Länssstyrelsen att undantag från förbudet att nyttja motorfordon vid skyddsjakt ska utfärdas. Utsedda jaktdeltagare får, utan närvaro av Länssstyrelsens fältpersonal, söka efter samt ringa djuren med motorfordon. Om behov av ompostering finns får utsedda jaktdeltagare frakta vapen på skoter i terräng.

Skyddsjakten får genomföras med hjälp av åtel. Med åtel avses i detta beslut befintliga kadaver av rovdjursdödad ren.

Förföljande och avlivning från snöskoter och helikopter får endast utföras av personal särskilt utsedd av Länssstyrelsen. Skyddsjakten får bedrivas med hjälp av helikopter under förutsättning att såväl pilot som skytt har erfarenhet av sådan verksamhet.

ANMÄLAN OM FÄLLD ELLER PÅSKJUTEN JÄRV

Jaktledaren ska omedelbart och senast inom en timme från det att en järv fällts eller påskjutits anmäla detta till Länssstyrelsens rovdjurstelefon 010-225 30 40. Jaktledaren ska avlysa jakten om tillåtet antal järvar fällts eller påskjutits med stöd av detta beslut.

HANTERING AV FÄLLD JÄRV

De fällda djuren tillfaller staten och omhändertas av Länssstyrelsen i sin helhet.

**Beslut**Datum
2021-01-11Diarienummer
218-9014-2020**Ansökan**

Den 8 december 2020 inkom en ansökan om skydds jakt på järv från Handölsdalens sameby. Samebyn ansökte om förebyggande skydds jakt på fem järvar inom hela samebyns betesområde.

Samebyn uppger att sökandet efter kadaver tar mycket tid från det övriga arbetet med renskötseln och övriga arbetsuppgifter såsom inventering av stora rovdjur.

Vidare uppger samebyn att de upplever att järvstammen är utbredd även i skogslandet där vikten av betesro är stor, särskilt med tanke på varierande väderförhållanden i klimatförändringens spår. Samebyn belyser i sin ansökan att det ökande trycket från vargar i vinterbetesområdena tar stora resurser i anspråk för både renskötare och naturbevakare vilket påverkar inventeringsresultatet negativt.

Samebyn informerar om att de har begärt § 5 i STFS, (Sametingets föreskrifter om bidrag och ersättning för rovdjursförekomst i samebyar) 2007:9, utifrån det senaste inventeringsresultatet vilket innebär att föryngringar beräknas på treårsmedel då en fullgod inventering ej kunnat genomföras på grund av väderförhållanden. Samebyn hänvisar därför till senaste godkända inventeringsresultat som visar att samebyn är berörda av sex föryngringar i åretrunområdet och tre föryngringar i vinterbetesområdet.

Samebyn hänvisar i sin ansökan till sametingets toleransnivåverktyg.

KOMPLETTERING

Länsstyrelsen begärde den 16 december kompletteringar i ärendet. Länsstyrelsen begärde att samebyn skulle komplettera siffrorna rörande trafikdödade renar i toleransnivåverktyget samt efterfrågade om samebyn upplever vissa områden som mer problematiska än andra och, i sådana fall, vilken tid på året skador uppstår. Länsstyrelsen efterfrågade också varför samebyn anser att järv är den skadegörande arten i området.

Samebyn kompletterade siffrorna i toleransnivåverktyget och inkom med svar på ställda frågor den 17 december 2020.

Samebyn beskriver i sitt svar att problemen i huvudsak upplevs i områden där respektive vintergrupp har sina renar. Enligt samebyn har järvarna lärt sig att det under vintern kommer ren till området vilket enligt samebyn styrks av att det ofta förekommer föryngringar i området. På grund av dessa föryngringar vandrar revirhannar, som har revir som omfattar flera honors revir, in i området tillsammans med yngre tidigare familjemedlemmar vilket då gör att förekomsten av järv blir stor i dessa områden, enligt samebyn.

Samebyn uppger även i sitt svar att lodjur som går in i renhjordarna lämnar rester efter sig som järven snabbt tar vara på. Vidare uppger samebyn att för ett antal år sedan var järvarna i området ointresserade eller okunniga avseende jakt på ren i skogslandet, men de senaste åren har de blivit alltmer effektiva jägare. Samebyn beskriver även järvens jakt på ren som upplevs vara plågsam för renen.

**Beslut**Datum
2021-01-11Diarienummer
218-9014-2020

Enligt samebyn är renarna som mest utsatta för skador av järv vid stora snömängder då järvarna springer uppe på snön medan renarna sjunker ner. Samebyn uppger att det är nödvändigt med betesro för renarna vid stora snömängder, men det är också då järven upplevs vara mest effektiv i sitt dödande av renar.

På fjället är det enligt samebyn det dåliga vädret som ger järven jaktlycka, men även under sensommaren, då vajar och kalv ofta är åtskilda i sin jakt på proteinrik föda inför vintern, upplevs kalvarna särskilt vara utsatta för predation då de ofta går ensamma.

Samebyn anser att järven är en av flera skadegörande arter i området. Men att, till skillnad från lodjur och varg, söka skydds jakt på problemindivider av järv upplevs vara lönlöst. Samebyn uppger att detta beror på att när järven dödar som flest renar, och samebyn har möjlighet att dokumentera det, utgör mängden snö ett stort problem. Samebyn uppger att det inte går att skydds jaga järv på ett effektivt sätt då snömängden gör det omöjligt för hundar att förfölja så pass att helikopter eller passkyttar kan anses göra någon nytta. Ännu en faktor till skydds jaktproblematiken uppges vara att järven ofta inte är kvar i området särskilt länge samt att järven går så mycket bland eller runt renarna på nätterna att det är nästintill omöjligt att reda ut spårlopan tillräckligt för att lyckas med skydds jakten.

Samebyn anser att antalet järvar i skogslandet i Jämtlands län är så pass stort att oavsett jaktlyckan hos dessa individer är störningen så stor inom renhjorden att renens slaktvikter sjunker och risken ökar för att den dräktiga vajan kastar kalven på grund av stress. Samebyn anser sig därför tvingade att ansöka om förebyggande skydds jakt för att underlätta vintern för samebyns renar.

Bakgrund**SKADEBILD****Åretruntområdet**

Järvens predation på ren under barmarkspan perioden är starkt sammankopplad till renkalvarnas kroppsvikt och tätheter av ren¹. Predationen ökar med lägre kroppsvikt hos kalvarna och högre tätheter av ren. Det betyder att järvens predation på ren ökar när det finns många små renar inom samma område. I samebyns kalvningsland, som är en del av åretruntmarkerna, samlas på våren i princip hela renhjorden, vilket leder till mycket höga koncentrationer av ren och under samma tid föds kalvarna, vilka har en kroppsvikt på ca 4–6 kg. Järvar samlar också byten i förråd som de nyttjar under hela året. Det innebär att de, när det blir goda förutsättningar för att jaga, kommer predera i en högre takt än annars för att kunna fylla sina matförråd. När vajorna kalvar, och inte ingår i den flockstruktur som normalt ger renarna bäst skydd mot predation, är de mycket utsatta för järvens predation.

¹ Mattisson, J., Rauset, G.R., Odden, J., Linnell, J.D.C., André, H., & Persson, J. 2016. Hunting or scavenging? Prey body condition influences decision-making in a facultative predator, the wolverine. *Ecosphere* 87(8) e01407.



Beslut

Datum
2021-01-11

Diarienummer
218-9014-2020

Under våren är renhjorden, och framförallt de dräktiga eller nykalvade vajorna med kalvar, mycket störningskänsliga och renhjorden bevakas på håll för att orsaka minimal störning för renarna. Skingring och stress i renhjorden under den känsliga kalvningstiden, men även tiden före då högdräktiga vajor vandrar upp mot kalvningslandet i åretruntmarkerna, är direkt förödande. Det kan resultera i att vajorna lämnar sina nyfödda kalvar eller själva dör till följd av påfrestningen av kalvningen och att försöka fly från järv i nära anslutning till kalvningen.

Vinterbetesområdet

Under vintern delar samebyn upp renarna i olika vinterbetesgrupper. De renar som flyttas ner till vinterbetesområdet är djur som valts ut för avel, främst vajor som till största delen är dräktiga men även avelstjurar och kalvar som valts ut till framtida avelsdjur. En vinterbetesgrupp består oftast av ett eller ett fåtal renskötsel företag. Detta innebär att den förlust som uppstår i området drabbar enskilda företagare och ett fåtal renägare vilket kan slå hårt mot den enskilde och innebära en omfattande ekonomisk förlust. Störningar inom vinterhjordarna kan innebära stor skada i form av förlust av utvalda avelsdjur och kastade kalvar. Indirekta skador vid jaktförsök från järv uppstår när renarna blir stressade och inte får betesro.

Vinterbetesperioden är en sårbar betesperiod för renarna och upprepade störningar kan leda till indirekta skador såsom kraftig nedsättning av renarnas kondition då renarnas betesro uteblir. Nedsatt kondition hos såväl vuxna djur som unga djur och kalvar gör att djuren riskerar att bli betydligt känsligare mot sjukdomar vilket medför en ökad dödlighet i renhjordarna på kort och lång sikt. Nedsatt kondition hos renarna gör dem också mer känsliga för rovdjursangrepp, från såväl järv som andra rovdjur.

Ytterligare effekter av nedsatt kondition kan vara att vajans fettreserver, som är nödvändiga för att kunna försörja vårens kalv/ar med mjölk, helt eller delvis uteblir. Den tidiga överlevnaden av kalv ökar med ökad vikt på vajorna². Forskning visar att det finns ett nästan linjärt samband mellan vajans vikt hösten före kalvning och sannolikheten att hon hade kalv vid kalvmärkningen². Detta bekräftar betydelsen av vajans kondition för kalvningsresultatet.

Dokumenterade skador inom samebyns område

De senaste två åren, mellan 1 december 2018 och den 28 december 2020, har 65 rovdjursdödade renar dokumenterats inom samebyns område. Av dessa har 40 renar bedömts vara dödade av järv, vilket motsvarar cirka 62% av de förluster till rovdjur som har kunnat dokumenterats. Lodjur står för cirka 24% av de dokumenterade förlusterna av rovdjursdödade renar och varg står för cirka 14% (figur 1).

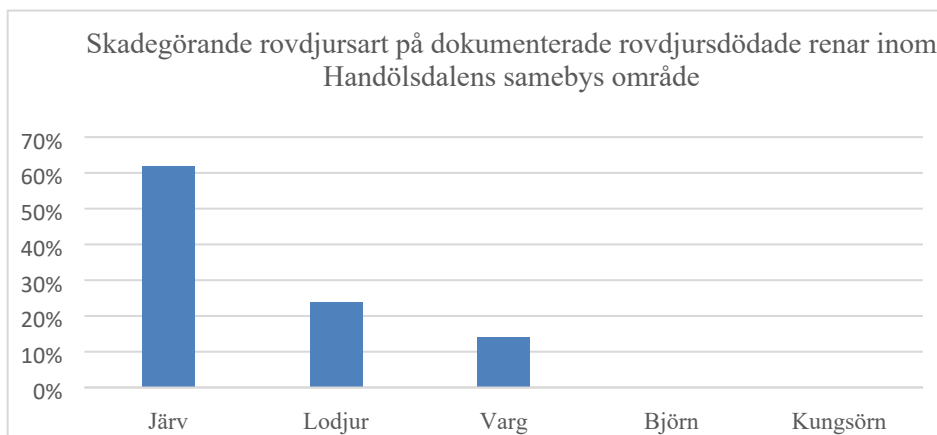
² Rönnegård et al. 2002. Lifetime patterns in adult female mass, reproduction, and offspring mass in semidomestic reindeer (*Rangifer tarandus tarandus*).



Beslut

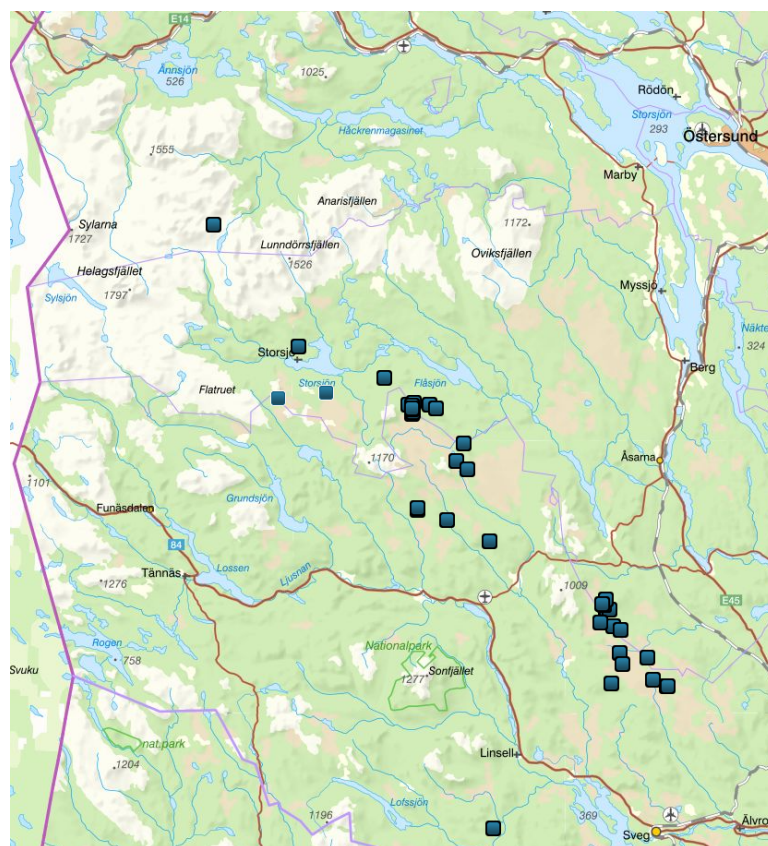
Datum
2021-01-11

Diarienummer
218-9014-2020



Figur 1. Diagram som redovisar hur stor andel av dokumenterat rovdjursdödade renar respektive rovdjursart bedömts ha dödat inom Handölsdalens samebys område mellan den 1 december 2018 till den 28 december 2020 (Rovbase 2020).

Av de 40 renar som har bedömts vara dödade av järv under ovan nämnd period har fyra hittats inom samebys åretruntmarker och 36 har hittats inom samebys vinterbetesområde (figur 2).



Figur 2. De senaste två åren, mellan den 1 december 2018 och den 28 december 2020, har 40 järvdödade renar dokumenterats inom samebys område (Rovbase 2020).



Beslut

Datum
2021-01-11

Diarienummer
218-9014-2020

Länsstyrelsen vill påpeka att dokumentation av skada i åretruntmarkerna är mycket svår. Kalvningslanden omfattar några av de mest otillgängliga områdena i Sverige och dessa är på försommaren under kalvningsperioden, då skadan sker, nästan omöjliga att färdas i. Detta bland annat på grund av smältande snö, vårflood och öppna vattendrag. Under våren kan också spårtecken och rester av dödade renar försvinna fort, ibland på mindre än en timme. Detta beror bland annat på snabbt tinande snö, vädermässiga omslag och för att olika rovdjur och asätare snabbt upptäcker kroppsrester på snön. Allt detta försvårar, och i många fall, omöjliggör dokumentation av skada från järv inom dessa områden.

Svårigheterna i att dokumentera järvdödade renar i vinterbetesområdet beror bland annat på att järven är en utpräglad samlare som samlar mat i förråd, den styckar och bär iväg bytet bit för bit och gömmer undan det i matgömmor.

6 januari 2020 inkom samebyn med en ansökan om förebyggande skydds jakt tillsammans med Tåssåsens och Mittådalen's samebyar om totalt 15 järvar, fem per sameby på respektive samebys åretruntmarker. Skydds jakt efter fyra järvar på Handölsdalens åretruntmarker beviljades och fyra fälldes inom perioden 28 januari och 9 februari (Länsstyrelsens dnr 218-488-2020). Då beslutet fattades berördes samebyn av nio föryngringar enligt föregående års inventeringsresultat. Efter denna skydds jakt har ingen järvdödad ren dokumenterats inom samebys åretruntområde.

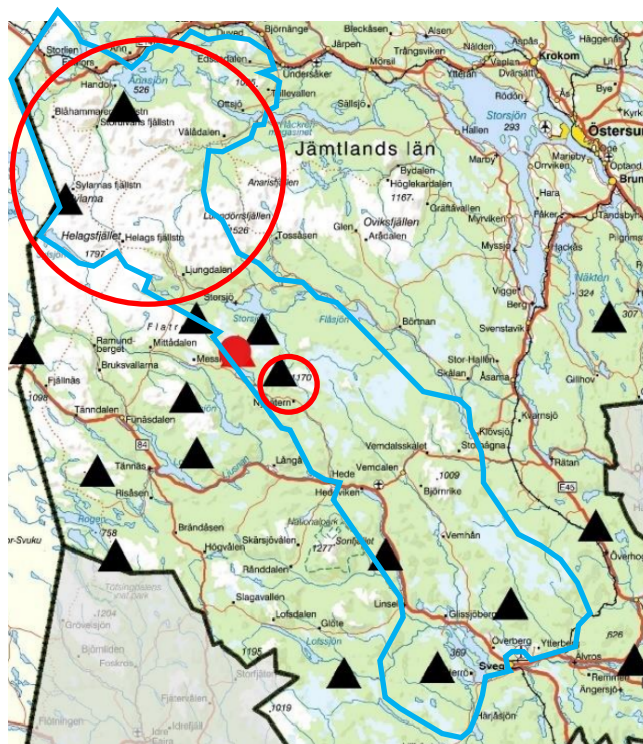
FÖREKOMST AV JÄRV

Järvpopulationen i Jämtlands län har under de senaste åren legat över länets beslutade miniminivå om 23,5 föryngringar. Den 2020-05-07 fastställde naturvårdsverket en ny miniminivå för Jämtlands län på 29 föryngringar (NV-01525-18). För den nya fastställda miniminivån har förvaltningsmål och förvaltningsintervall ännu ej fastställts inom länet.

För inventeringssäsongen 2018/2019 fastställdes 44,5 föryngringar för länet varav Handölsdalens sameby berördes av totalt nio föryngringar³. Inventeringsrapporten för säsongen 2019/2020 visar på 31 föryngringar i länet och att samebyn även denna säsong berörs av nio föryngringar, tre på åretruntområdet och sex på vinterbetesområdet⁴ (figur 4). De inventerade föryngringarna motsvarar cirka 56 individer och fördelas med 19 individer på åretruntområdet och 37 individer på vinterbetesområdet.

³ Inventeringsresultat för lodjur, järv, varg och kungsörn – Jämtlands län 2018-2019, oktober 2019. Löpnummer 2019:35, diarienummer 511-7367-2019

⁴ Inventeringsresultat för lodjur, järv, varg och kungsörn – Jämtlands län 2019-2020, oktober 2020. Löpnummer 2020:-31, diarienummer 511-7300-20



Figur 4: Redovisning av de järvföryngringar som under inventerings säsongen 2019/2020 har hittats i anslutning till samebyns område. De svarta trianglarna motsvarar dokumenterade järvföryngringar, den röda punkten anger en lya som särredovisats. Ungefärlig utbredning av samebyns totala område illustreras med en blå polygon. De röda cirklarna illustrerar ungefärlig utbredning av samebyns åretruntområde (Länsstyrelsens inventeringsrapport för stora rovdjur 2019/2020).

Samebyn har hänvisat till §5 i Sametingets föreskrifter om bidrag och ersättning för rovdjursförekomst i samebyar (2007:9) vilket innebär att de begärt att inventeringsresultaten skall mätas över treårsmedel då väderförhållandena för inventering varit dåliga, och att detta i sin tur leder till att inventeringen underskattar den lokala järvstammen för föregående inventeringsperiod (2019–2020).

FÖRVALTNINGSVERKTYGET OCH FÖRLUSTSIFFROR

Förvaltningsverktyget bygger på att rennäringens förluster till följd av rovdjur ska vara maximalt tio procent samtidigt som rovdjuren ska uppnå eller bibehålla gynnsam bevarandestatus. Verktöget består av fyra delar:

1. Toleransnivå på maximalt tio procents förluster till rovdjur
2. Produktionsmodell för att ta fram siffror på de faktiska förlusterna på samebynivå
3. Förebyggande åtgärder
4. Uppföljning och utvärdering



Beslut

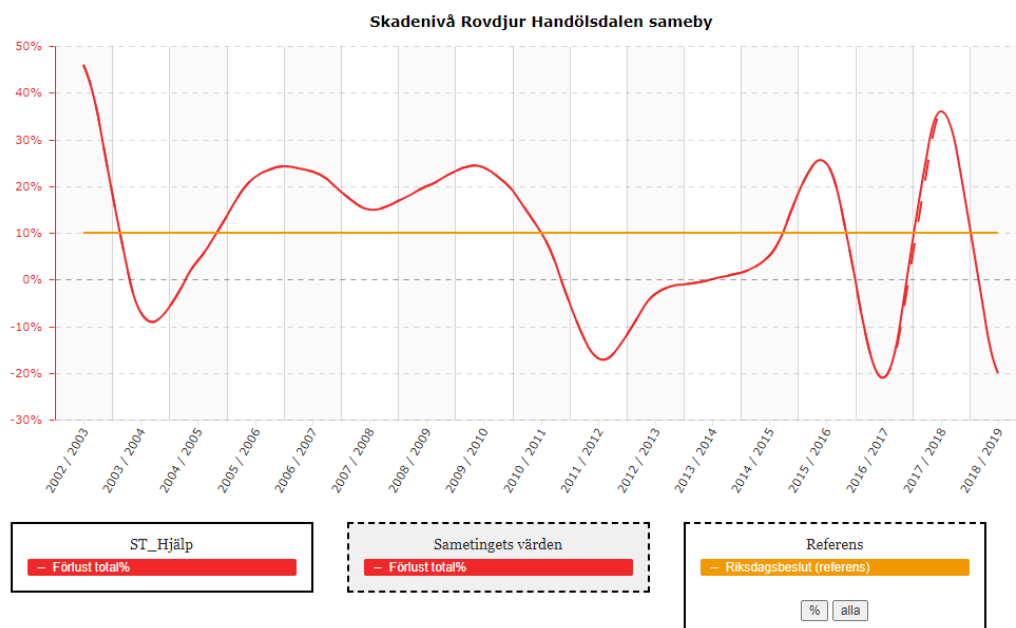
Datum
2021-01-11

Diarienummer
218-9014-2020

Riksdagen beslutade i december 2013 att toleransnivån för skador på ren orsakade av stora rovdjur ska vara maximalt tio procent räknat på en samebys faktiska renantal. Ett viktigt kunskapsunderlag i förvaltningsarbetet är beräkningen av samebyarnas årliga skadenivåer utifrån uppgifter om till exempel renhjordens produktionsförmåga, kalvöverlevnad och statistik om trafikdödade renar. Sedan 2016 har Sametinget tillsammans med berörda länsstyrelser och Naturvårdsverket utarbetat en förfinad beräkningsmodell som nu finns tillgänglig för användning i det fortsatta arbetet, den så kallade produktionsmodellen.

Den 10 januari 2019 kom Sametinget, Naturvårdsverket och de fem nordligaste länsstyrelserna genom ett handslag överens om att i det fortsatta arbetet med förvaltningsverktyget erkänna och respektera produktionsmodellen och de nationella inventeringsresultaten som de bästa tillgängliga kunskapsunderlagen (Länsstyrelsen Västerbottens diarienummer 510-2428-2019).

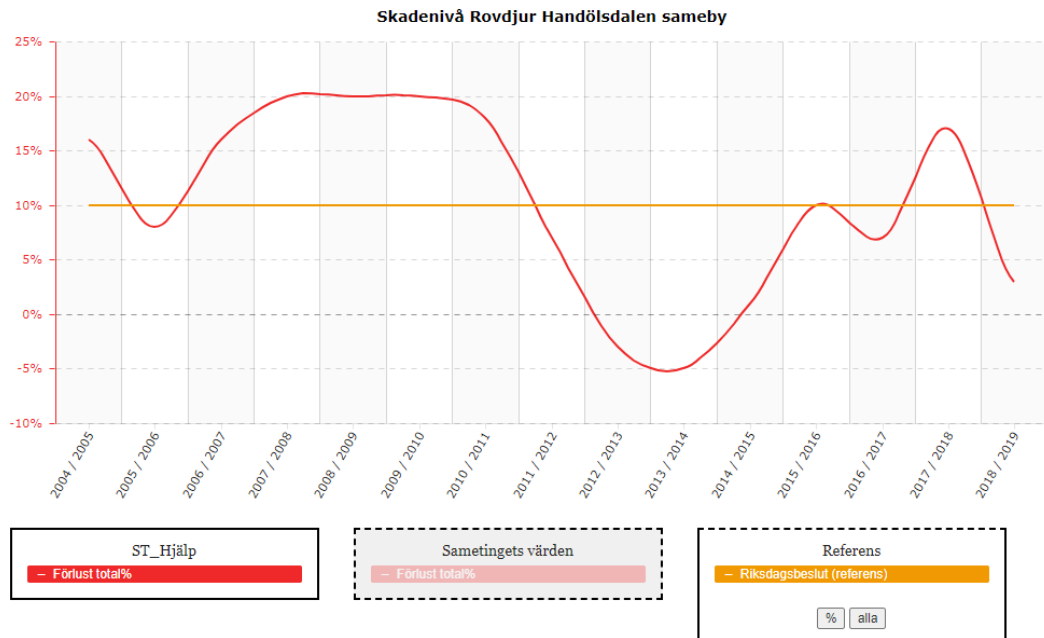
Handölsdalens sameby är i början av sitt arbete med produktionsmodellen men har registrerat data i produktionsmodellen under ett antal år. För den senast tillgängliga säsongen, 2017/2018, ligger samebyns förlustsiffror på 37 procent. I figur 6 visas skadenivån för samebyn sedan 2006/2007. Förlustsiffrorna för renskötselåren 2011/2012, 2012/2013, 2013/2014, 2014/2015 och 2016/2017 kan inte användas då samebyn under de åren inte kunde genomföra fullgoda renräkningar, i huvudsak på grund av omfattande problematik med rovdjur och svåra väderförhållanden.



Figur 6. Redovisning av de beräknade förlusterna av ren till rovdjur för Handölsdalens sameby per år. Den orangea linjen representerar den av riksdagen beslutade toleransnivån (Sametinget 2020).



Sametinget rekommenderar användandet av treårsmedel för att redovisa de skadenivåer som orsakats av rovdjur (figur 7).



Figur 7. Redovisning av de beräknade förlusterna av ren till rovdjur för Handölsdalens sameby fördelat på treårsmedel. Siffrorna för säsongen 2018/2019 är felaktiga (Sametinget 2020).

Dock korrigerar inte produktionsmodellen för de år som en fullgod renräkning inte har kunnat genomföras. Detta innebär att den siffran kan vara felaktig om en sameby inte har lyckats med fullgoda renräkningar under ett flertal år, vilket är fallet för Handölsdalens sameby (tabell 1).



Beslut

Datum
2021-01-11

Diarienummer
218-9014-2020

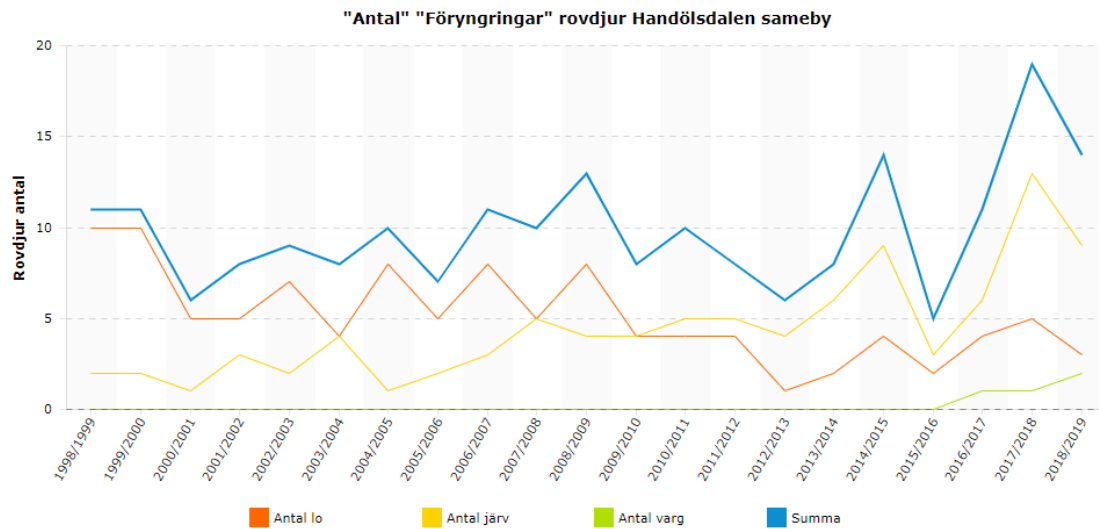
Tabell 1. Handölsdalens samebys beräknade förluster av ren till rovdjur baserat på beräkning visat per år och på treårsmedel. 2014/2015, 2016/2017 och 2018/2019 kunde samebyn inte samla sina renar på ett fullgott vis vilket leder till missvisande siffror vid användandet av treårsmedel (Sametinget 2020).

Period	Förlust per år	Förlust treårsmedel
2014/2015	5%	1%
2015/2016	25%	10%
2016/2017	-21%	7%
2017/2018	37%	17%
2018/2019	-20%	-

Sametinget låter meddela att de håller på att se över metoderna för användandet av treårsmedel. Troligen kommer de bygga in en funktion i produktionsmodellen som på något vis korrigerar de år som en fullgod renräkning ej kunnat genomföras. Sametinget upplyser även om att treårsmedel i nuläget ej fungerar för åren efter 2017/2018 vilket innebär att den information som redovisas för åren 2018/2019 i figur sju och tabell ett är felaktig.

Då användandet av treårsmedel förutsätter att fullgoda renräkningar har kunnat utföras under ett flertal år bedömer Länsstyrelsen samebyns rovdjursförlust utifrån de årliga redovisningarna (figur 6 och tabell 1). Länsstyrelsens bedömning är att den totala rovdjursförlusten för Handölsdalens sameby ligger mellan 10 och 37 procent, alltså över den toleransnivå som beslutats av riksdagen.

I produktionsmodellen redovisas det antal föryngringar av rovdjur som berör respektive sameby (figur 8).



Figur 8. Redovisning av antal föryngringar per rovdjursart som berör Handölsdalens sameby. Säsongen 2019/2020 berörs samebyn av nio föryngringar enligt Länssstyrelsens inventeringsrapport för inventeringssäsongen 19/20 vilket innebär att antalet föryngringar av järv 19/20 är lika som 18/19 (Sametinget 2020).

Kurvorna för det totala antalet föryngringar av rovdjur som berör samebyn (figur 8) följer kurvorna för skadenivåer i samebyn på både årsbasis och treårsmedel (figur 6 och 7) väl. Detta indikerar enligt Länssstyrelsen på att skadenivåerna påverkas av antalet föryngringar av rovdjur som berör samebyn.

Vidare kan Länssstyrelsen utifrån figur 6 och 7 utläsa att skadenivåerna var höga för samebyn mellan 2006 och 2010 vilket stämmer väl överens med kurvan för antalet föryngringar av rovdjur som berör samebyn i figur 8. Under den perioden var andelen föryngringar av lodjur relativt höga vilket innebär att lodjur kan ha varit den mest skadegörande arten under den perioden. 2010 började andelen föryngringar av lodjur som berör samebyn att minska och skadenivåerna minskade likaså. 2014 började skadenivåerna att stiga igen trots att andelen föryngringar av lodjur var fortsatt låg. Däremot började andelen föryngringar av järv att stiga efter 2014 vilket indikerar att järv kan vara den nu mest skadegörande arten i området. Detta styrks av att kurvan för antalet föryngringar av järv de senaste åren i stort sett följer de skadenivåer som redovisats i samebyn. Vidare står, som tidigare nämnts, järven för 62% av de förluster som dokumenterats till rovdjur under de senaste två åren (figur 1).

SAMEBYNS SAMLADE ROVDJURSTRYCK

Förutom att Handölsdalens sameby har hög förekomst av järv inom sina betesområden så finns det även björn, varg och lodjur inom samebyn. Björn kan vara ett problem för samebyar under vårarna då de kan gå upp från skogslandet för att predera ren under kalvningstiden. Sådana björnar upptäcks normalt innan de hinner orsaka allvarlig skada och tas då i regel bort vid skydds jakt.

Handölsdalens sameby bedöms utifrån sökta och beviljade skydds jakter ha hög vargnärvaro. Vanligen upptäcks vargarna när de kommer i närheten av samebyns



Beslut

Datum
2021-01-11

Diarienummer
218-9014-2020

renhjordar och om de stannar kvar och prederar ren tas de bort vid skydds jakt för att minimera den allvarliga skadan varg snabbt kan orsaka.

Samebyn har också lodjur inom sitt betesområde vilket också påverkar samebyn men dessa har sedan 2010 varit på en relativt låg nivå. De lodjur som bedöms orsaka allvarlig skada i samebyn tas också bort vid skydds jakt. Trots dessa, ofta snabba och effektiva, åtgärder har samebyn ett fortsatt högt rovdjurstryck och höga förluster.

Länstyrelsens bedömning

Länstyrelsen gör en samlad bedömning i varje enskilt fall. Länstyrelsen bedömer skadornas omfattning, förväntad skadebild, om skadeförebyggande åtgärder gjorts och vilka möjligheter till förebyggande av skada som finns samt möjlighet till annan lämplig lösning än skydds jakt. Länstyrelsen bedömer om skydds jakt kan försvåra upprätthållandet av en gynnsam bevarandestatus för arten. Länstyrelsen beaktar också järvstammens utveckling i landet som helhet. Vidare bedömer Länstyrelsen om det går att identifiera speciellt skadegörande individer eller särskilt skadeutsatta områden.

ALLVARLIG SKADA OCH SKYDDSJAKT I FÖREBYGGANDE SYFTE

Som beskrivits under Skadebild och efterföljande stycken består den allvarliga skadan bland annat av att järvarna dödar och äter både kalvar och vuxna renar samt stressar de dräktiga och kalvande vajorna som till följd kan kasta sina ofödda kalvar. Stressen kan även innebära att kalvarna kan komma att födas med en lägre födelsevikt vilket på sikt äventyrar kalvöverlevanden och den enskilde renägarens framtida inkomst. I det fall vajorna dödas riskeras förlust av såväl avelsdjur som kommande generation och möjlighet till framtida slaktuttag för samebyn och den enskilda renägaren försvinner.

Riksdagen har fastslagit en toleransnivå för rennäringen om maximalt 10 procent förluster orsakade av rovdjur. Målet ska nås med så små konsekvenser för rovdjursstammarna som möjligt. Det innebär att eventuella åtgärder som sätts in måste vara så effektiva som möjligt.

Länstyrelsen har möjlighet att fatta beslut om skydds jakt i förebyggande syfte. Det ställer mycket höga krav på bedömningsunderlaget för beslut om skydds jakt i förebyggande syfte. Länstyrelsen menar att detta villkor är uppfyllt:

- Länstyrelsen och samebyn har genom arbetet med toleransnivåuppdraget haft en dialog om problemen med rovdjursförekomst i samebyn under flera års tid. Vinterbetesområdet är ett mycket viktigt område för att kunna bedriva renkötseln över året och samebyn har inte tillgång till andra betesmarker.
- Samebyns totala förlust till rovdjur visar på höga siffror, där den senast tillgängliga säsongen i toleransnivåverket visar på 37 procent förlust till rovdjuren, vilket är en allvarlig skadebild för samebyn.
- De dokumenterat järvdödade renarna från området bekräftar att järv är en skadegörande rovdjursart där. Utifrån den kända rovdjursförekomsten är det



Beslut

Datum
2021-01-11

Diarienummer
218-9014-2020

sannolikt att järvarna i vinterbetesområdet svarar för en betydande del av samebyns totala förluster, särskilt då järven stått för 62% av samebyns dokumenterade förluster till rovdjur de senaste två åren. Samebyns omfattande förlustsiffror bekräftar också att skadan som sker är allvarlig.

I de skadedrabbade områdena är det inte möjligt att urskilja järvindivider som är mer skadegörande än andra. Istället är det populationens koncentration och järvarnas predationsmönster i det aktuella området som skapar den allvarliga skadan.

Länstyrelsens bedömning, utifrån de uppgifter som samebyn anför i sin ansökan och dess komplettering samt utifrån de dokumenterade skadorna, är att en förebyggande skydds jakt i åretruntområdet ej kan beviljas då kraven på bedömningsunderlaget för en förebyggande skydds jakt är mycket höga. Dock anser Länstyrelsen att en förebyggande skydds jakt inom vinterbetesområdet är motiverad då de dokumenterade skadorna av järv är högst i detta område. Det är även detta område som beskrivs som de mest skadeutsatta av samebyn. Länstyrelsen bedömer därför att en förebyggande skydds jakt avseende fyra järvar kan beviljas inom samebyns vinterbetesområde.

Samebyn har redovisat höga förluster till rovdjur och skydds jakt efter fyra järvar inom samebyns vinterbetesområde bedöms kunna bidra till att den av riksdagen fastställda toleransnivån om maximalt tio procent förluster kan nås. Det sker genom att järvpopulationen i området minskar vid skydds jaktens verkställande.

Länstyrelsen har erfarenhet gällande björn där jakter riktade mot specifikt skadedrabbade områden givit önskad effekt, det vill säga mindre skador och förluster för rennäringen orsakade av björn i berörda områden.

Järvar är, som tidigare nämnts, strikt revirhävdande djur. Det innebär att majoriteten av de järvar som finns i området har etablerat revir och därför också kommer befinna sig i området när renarna återkommer under vintern. På grund av att järvstammen inom Handölsdalens marker är relativt tät kommer de revir som de potentiellt fällda järvarna lämnar efter sig att återbesättas inom en snar framtid. I järvpopulationer med höga tätheter betyder det dock att om ett hondjur fälls i området så kommer hennes revir med största sannolikhet att återtas av modern eller absorberas av dottern⁵. Konsekvensen av det blir att Handölsdalens vinterbetesområde totalt sett kommer att beröras av färre antal järvar. Det betyder att skydds jakten sannolikt ger effekt på järvpredationen i området.

Länstyrelsen bedömer därför att effekten av en förebyggande skydds jakt är positiv med avseende på ett minskat predationstryck från järv.

GYNNSAM BEVARANDESTATUS

Naturvårdsverket fastställde den svenska järvstammen för inventeringssäsongen 2019/2020 till 101 föryngringar, motsvarande 687 individer. Detta innebär att järvstammen bedöms ligga över referensvärdet för gynnsam bevarandestatus vilken är 600 individer.

⁵ J. Persson & M. Aronsson 2015. Sammanställning av kunskap om effekter av jakt på järv.



Beslut

Datum
2021-01-11

Diarienummer
218-9014-2020

I Jämtlands län visar inventeringsrapporten för säsongen 2019/2020 att det finns 31 föryngringar av järv i länet, vilket är över den av Naturvårdsverket beslutade miniminivån på 29 föryngringar. Samebyn har hänvisat till §5 i Sametingets föreskrifter om bidrag och ersättning för rovdjursförekomst i samebyar (2007:9) vilket innebär att de begärt att inventeringsresultaten skall mätas över treårsmedel då väderförhållandena för inventering varit dåliga, och att detta i sin tur leder till att inventeringen underskattar den lokala järvstammen för föregående inventeringsperiod (2019–2020). Detta innebär att antalet föryngringar av järv i länet för inventeringssäsongen 2019 – 2020 kan vara underskattade.

Länsstyrelsen bedömer sammantaget att skydds jakt efter fyra individer i detta område inte riskerar att förhindra eller allvarligt försvåra upprätthållandet av gynnsam bevarandestatus hos järven som art i dess naturliga utbredningsområde.

JAKTTIDEN

Järvens ynglingsperiod beräknas inträffa som absolut tidigast under februari. Länsstyrelsen menar att det ur ett etiskt perspektiv därför är bättre att genomföra skyddsjakten under en tid då risken att skjuta bort en järvhona från sina ungar inte är överhängande, det vill säga innan ynglingsperioden börjar eller mycket tidigt under den. Jakttiden för beslutet ligger därför i januari månad. Det finns en mycket liten risk att någon järvhona har ungar i lya vid denna tid. Vid en avvägning mellan den relativt låga risken att skjuta bort en järvhona från sina ungar och risken för den allvarliga skada samebyn drabbas av bedömer Länsstyrelsen att den allvarliga skadan värderas högre och att jakttiden kan fortgå januari månad ut.

ANNAN LÄMPLIG LÖSNING

Den skadeförebyggande metod som normalt fungerar bäst mot predation på ren är att hålla renhjorden väl samlad. När järvar befinner sig i och kring renhjorden flyr renarna och hjorden skingras och sprids över en större yta. Det medför ökad exponering för predation av såväl järv som andra rovdjur. Andra alternativa metoder för att skydda renhjorden kan vara:

1. Flytta renarna och låta dem beta på annan plats

För att flytta renarna från vinterbetesområdet krävs att samebyn har tillgång till andra vinterbetesområden. I det här fallet har de inte det då samtliga marker redan nyttjas av andra betesgrupper eller är otillgängliga på grund av annan exploatering.

2. Hägna in och utfodra renarna

Utfodring i hägn är en effektiv lösning vad gäller möjligheten till att effektivt bevaka en renjord. Denna lösning är dock endast att anse som tillfällig då renar som hålls i hägn över längre tid löper hög risk att drabbas parasiter och andra sjukdomar som snabbt kan spridas bland djur som hålls på en begränsad yta⁶.

⁶ Gård & djurhälsan 2018. Djurhälsovård Ren.1_6_2 G&D 2017 Djurhälsovård Ren.pdf (jordbruksverket.se)



Beslut

Datum
2021-01-11

Diarienummer
218-9014-2020

Vidare finns heller ingen praktisk möjlighet att hägna in så stora områden som vinterbetesområdet omfattar. Lösningen faller också på sin egen orimlighet om man väger in kostnader och arbetsinsats för underhåll av hägn och utfodring.

3. *Ökad bevakning samt att mota bort järvarna*

Samebyn använder redan alla tillgängliga resurser för att övervaka och flytta sina renar. Nattetid, då de flesta jaktförsöken förväntas genomföras, är det också svårt att upptäcka och avvärja ett pågående angrepp. Vinterbetesområdet omfattar ett mycket stort område vilket innebär att bevakning av hela området praktiskt taget är omöjligt.

Mot bakgrund av ovanstående bedömer Länsstyrelsen att det inte finns någon annan lämplig lösning för att förhindra den risk för allvarlig skada som beskrivits tidigare i detta beslut.

BESLUTETS VERKSTÄLLIGHET

Länsstyrelsen bedömer att beslutet bör verkställas så snart som möjligt. Länsstyrelsen anser att det är lämpligare att genomföra skyddsjakten innan järvens yngelperiod eftersom samma skadeförebyggande effekt för rennäringen då kan uppnås utan att riskera att järvungar dör i lyan om en järvhona istället faller på skydds jakt under vårvintern när hon med större sannolikhet har ungar. På detta vis beaktas 27 § jaktlagen, det vill säga att skyddsjakten ska genomföras på så vis att viltet inte utsätts för onödigt lidande.

Bestämmelser som beslutet grundas på

Naturvårdsverket fattade den 21 april 2020 beslut (NV-00303-20) om att överlämna rätten att besluta om skydds jakt på järv till vissa länsstyrelser.

Beslutet fattas med stöd av 9, 18, 21, 22, 23, 23 a tredje punkten, 23 b och 24 d §§ jaktförordningen. I beslutet har även reglerna i artikel 12 och undantagsreglerna beträffande jakt i artikel 16 i Art- och habitatdirektivet (92/43/EEG) beaktats.

Med stöd av 59 § jaktförordningen gäller detta beslut utan hinder av att det överklagas.

DISPENS FÖR ANVÄNDANDE AV HAGELVAPEN

Länsstyrelsen har dispens för användande av hagelvapen vid genomförande av skydds jakt efter järv enligt beslut från Naturvårdsverket, NV-09750-20.

Information

Jakt som inte följer angivna villkor sker utan stöd av detta beslut och i strid med fredningsbestämmelserna i 3 § jaktlagen (1987:259). Straffbestämmelserna för jaktbrott återfinns i 43 och 44 §§ samma lag.

Länsstyrelsen erinrar om 22 § jaktförordningen där det framkommer att ett skjutvapen som förvaras i ett motordrivet fortskaffningsmedel inte får ha ammunition i vapnets patronläge eller magasin.



Länsstyrelsen
Jämtlands län

Beslut

Datum
2021-01-11

Diarienummer
218-9014-2020

Länsstyrelsen erinrar om att skyddsjakten enligt 27 § jaktlagen ska bedrivas på ett sådant sätt att viltet inte utsätts för onödigt lidande och så att människor och egendom inte utsätts för fara.

De som medverkat i beslutet

Beslutet har fattats av enhetschef Bitti Jonasson med naturvårdshandläggare [REDACTED] [REDACTED] som föredragande. I den slutliga handläggningen har också naturvårdshandläggarna [REDACTED] [REDACTED] och [REDACTED] medverkat, samt delar av Länsstyrelsens fältpersonal.

[REDACTED]

Enhetschef

[REDACTED]

Naturvårdshandläggare

Denna handling har godkänts digitalt och saknar därför namnunderskrift.

Du kan överklaga beslutet

Se bilaga med överklagandehänvisning.

Bilagor

1. Hur beslutet kan överklagas
2. Karta över skydds jaktområdet

Kopia till

Naturvårdsverket
Polisen
Järvforskningen
SVA
Viltförvaltningsdelegationen i Jämtlands län

Så här hanterar Länsstyrelsen personuppgifter

Information om hur vi hanterar dessa finns på www.lansstyrelsen.se/dataskydd.



Beslut

Datum
2021-01-11

Diarienummer
218-9014-2020

Bilaga 1. Hur beslutet kan överklagas

Du kan överklaga beslutet

Om du inte är nöjd med Länstyrelsens beslut, kan du skriftligen överklaga beslutet hos förvaltningsrätten. Observera att du ska skicka eller lämna överklagandet till Länstyrelsen i Jämtlands län, 831 86 Östersund. Du kan även skicka in överklagandet via e-post till jamtland@lansstyrelsen.se. Det ska du göra därför att Länstyrelsen måste pröva om överklagandet har kommit in i rätt tid, innan det skickas vidare till förvaltningsrätten.

Tiden för överklagande

Ditt överklagande måste ha kommit in till Länstyrelsen inom tre veckor från den dag du fick del av beslutet. Om det kommer in senare kan överklagandet inte prövas. I ditt överklagande kan du be om att få ytterligare tid till att utveckla dina synpunkter och skälen till att du överklagar. Sedan är det förvaltningsrätten som beslutar om tiden kan förlängas eller inte. Om någon annan part överklagar beslutet, till exempel en kommun eller annan myndighet, är tiden tre veckor från det datum som står på beslutet.

Ditt överklagande ska innehålla:

- vilket beslut som överklagas, beslutets datum och diarienummer
- hur du vill att beslutet ska ändras
- varför du anser att Länstyrelsens beslut är felaktigt

Skriv också följande uppgifter, om du inte tidigare lämnat dem:

- personnummer, adress till bostaden, telefonnummer där du kan nås, eventuellt övriga uppgifter som behövs för att man ska kunna skicka handlingar till dig

Om du har handlingar eller annat som du anser stöder din uppfattning, bör du skicka med kopior på dessa.

Ombud

Du har rätt att anlita ett ombud för att sköta överklagandet åt dig. I så fall ska ombudet underteckna skrivelsen, bifoga en fullmakt i original från dig samt uppge sitt namn, adress och telefonnummer. Ytterligare upplysningar Behöver du veta mer om hur du ska göra, går det bra att ringa till Länstyrelsen, telefon 010 - 225 30 00. Fråga efter den som varit föredragande i beslutet.



Bilaga 2. Karta över skydds jaktområde



Skydds jaktområde





Hur man överklagar

FR-03

Vill du att beslutet ska ändras i någon del kan du överklaga. Här får du veta hur det går till.

Överklaga skriftligt inom 3 veckor

Tiden räknas oftast från den dag som du fick del av det skriftliga beslutet. I vissa fall räknas tiden i stället från beslutets datum. Det gäller om beslutet avkunnades vid en muntlig förhandling, eller om rätten vid förhandlingen gav besked om datum för beslutet.

För en part som företräder det allmänna (till exempel myndigheter) räknas tiden alltid från den dag domstolen meddelade beslutet.

Observera att överklagandet måste ha kommit in till domstolen när tiden går ut.

Vilken dag går tiden ut?

Sista dagen för överklagande är samma veckodag som tiden börjar räknas. Om du exempelvis fick del av beslutet måndagen den 2 mars går tiden ut måndagen den 23 mars.

Om sista dagen infaller på en lördag, söndag eller helgdag, midsommarafton, julafton eller nyårs-afton, räcker det att överklagandet kommer in nästa vardag.

Så här gör du

1. Skriv förvaltningsrättens namn och målnummer.
2. Förklara varför du tycker att beslutet ska ändras. Tala om vilken ändring du vill ha och varför du tycker att kammarrätten ska

ta upp ditt överklagande (läs mer om prövningstillstånd längre ner).

3. Tala om vilka bevis du vill hänvisa till. Förklara vad du vill visa med varje bevis. Skicka med skriftliga bevis som inte redan finns i målet.
4. Lämna namn och personnummer eller organisationsnummer.

Lämna aktuella och fullständiga uppgifter om var domstolen kan nå dig: postadresser, e-postadresser och telefonnummer.

Om du har ett ombud, lämna också ombudets kontaktuppgifter.
5. Skicka eller lämna in överklagandet till förvaltningsrätten. Du hittar adressen i beslutet.

Vad händer sedan?

Förvaltningsrätten kontrollerar att överklagandet kommit in i rätt tid. Har det kommit in för sent avvisar domstolen överklagandet. Det innebär att beslutet gäller.

Om överklagandet kommit in i tid, skickar förvaltningsrätten överklagandet och alla handlingar i målet vidare till kammarrätten.

Har du tidigare fått brev genom förenklad delgivning kan även kammarrätten skicka brev på detta sätt.

Prövningstillstånd i kammarrätten

När överklagandet kommer in till kammarrätten tar domstolen först ställning till om målet ska tas upp till prövning.

Kammarrätten ger prövningstillstånd i fyra olika fall.

- Domstolen bedömer att det finns anledning att tvivla på att förvaltningsrätten dömt rätt.
- Domstolen anser att det inte går att bedöma om förvaltningsrätten dömt rätt utan att ta upp målet.
- Domstolen behöver ta upp målet för att ge andra domstolar vägledning i rättstillämpningen.
- Domstolen bedömer att det finns synnerliga skäl att ta upp målet av någon annan anledning.

Om du *inte* får prövningstillstånd gäller det överklagade beslutet. Därför är det viktigt att i överklagandet ta med allt du vill föra fram.

Vill du veta mer?

Ta kontakt med förvaltningsrätten om du har frågor. Adress och telefonnummer hittar du på första sidan i beslutet.

Mer information finns på www.domstol.se.