



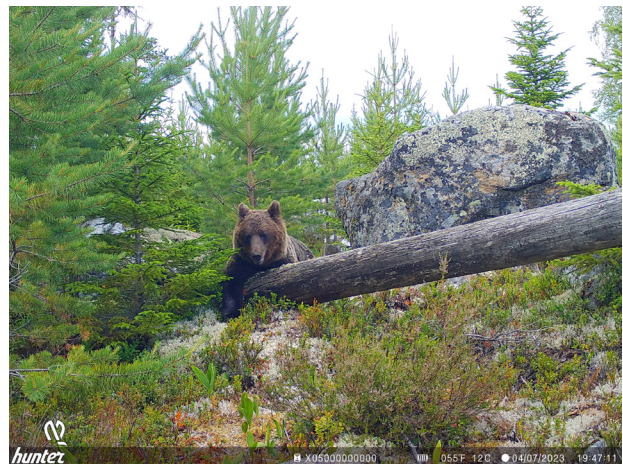
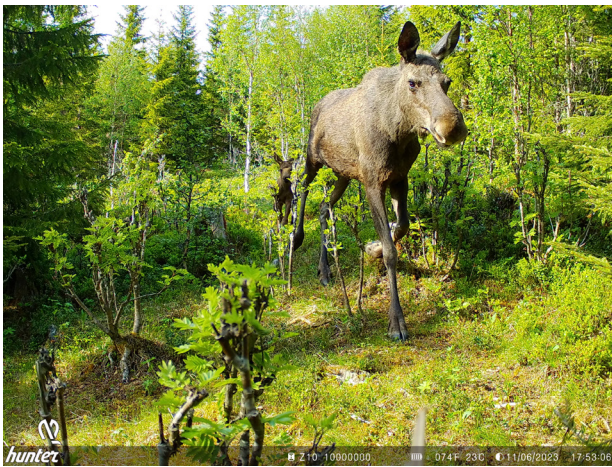
ÅTERRAPPORTERING 2023

# REFERENSOMRÅDEN

# DIGITAL

# VILTÖVERVAKNING

(NV-08971-22)





## **Återrapportering 2023 gällande verksamhetsbidrag ur Viltvårdsfonden för Digital viltövervakning (NV-08971-22).**

Nedan följer Svenska Jägareförbundets (förbundets) skriftliga redogörelse om verksamhetsbidragets genomförande under 2023. Redovisningen beaktar de krav som ska uppfyllas enligt Naturvårdsverkets beslut i fråga om bidrag ur Viltvårdsfonden 2023-02-09, NV-08971-22.

### **UPPDRAGSBESKRIVNING**

Svenska Jägareförbundet har använt bidraget till att påbörja utvecklandet av ett nationellt och kvalitetssäkrat viltövervakningsprogram genom ett pilotprojekt bestående av referensområden med viltkameror runtom i landet.

Pilotprojektet har syftat till att utvärdera arbetsmetodiken och utröna hur programmet i praktiken kan genomföras på nationell skala så att det på längre sikt även blir möjligt att beräkna tätheter och därmed följa förändringar av viltstammarna på nationell och regional nivå.

På längre sikt kan ett nytt nationellt övervakningsprogram ge bättre data på Sveriges viltpopulationer, inte minst klövvilt, stora rovdjur och småvilt, samt möjliggöra en mer effektiv övervakning av invasiva arter och viltsjukdomar.

Svenska Jägareförbundet sökte hos Naturvårdsverket om ett verksamhetsbidrag ur Viltvårdsfonden på 1 700 000 kronor. Naturvårdsverket beslutade om bidrag i form av ett verksamhetsbidrag till Svenska Jägareförbundet på hela summan för år 2023.



## HUR BIDRAGET HAR ANVÄNTS INOM ORGANISATIONEN

Bidraget är avsett att användas till att sätta grunden för arbetet. Det innebär att inrätta sex referensområden med 36 viltkameror i varje område. En utvärdering har sedan påbörjats för att i framtiden kunna genomföra detta på ett effektivare sätt.

Sex referensområden identifierades utifrån var det bedrivs utökade övervakningsinsatser eller där det finns pågående forskningsprojekt. Referensområde är placerade på Österlen i Skåne, Boxholm i Östergötland, norr om Karlstad i Värmland, brandområdet i Hälsingland, Alsen i Jämtland och Gunnarsbyn i Norrbotten.

En arvoderad person har avdelats till varje referensområde vars uppgift är att sköta kamerorna. För uppsättning av kameror har ytterligare personal engagerats tillsammans med arvodisterna. 240 kameror beställdes, dubbla uppsättningar batterier och minneskort, övervakningsskyltar, markörer för referensbilder och Garmin handenheter.

Fastighetsägare kontaktades för att få tillstånd att sätta upp kameror på deras fastighet. Tiden för detta arbete varierade stort beroende på ägarstrukturen i varje område.

Kamerorna sattes ut under maj-juni och tömdes i slutet av sommaren, vid första tömningen justerades inställningarna för att bland annat minska antalet falska bilder. I Jämtland sattes endast 33 kameror upp då vi inte fick tag på fastighetsägarna på tre platser, under 2024 planeras de tre resterande kamerorna att sättas upp. Samtliga bilder genomgick sedan en granskning för att radera bilder på människor samt för att se om betydande mängd bilder på vilt fastnat på bilderna. Kontroll av inställningarna gjordes också här.

Under början av projektet, när kamerorna sattes ut, gjordes en kommunikationssatsning i intern media samt intervjuer kring projektet gjordes både i lokalradio och i TV4-nyheterna.

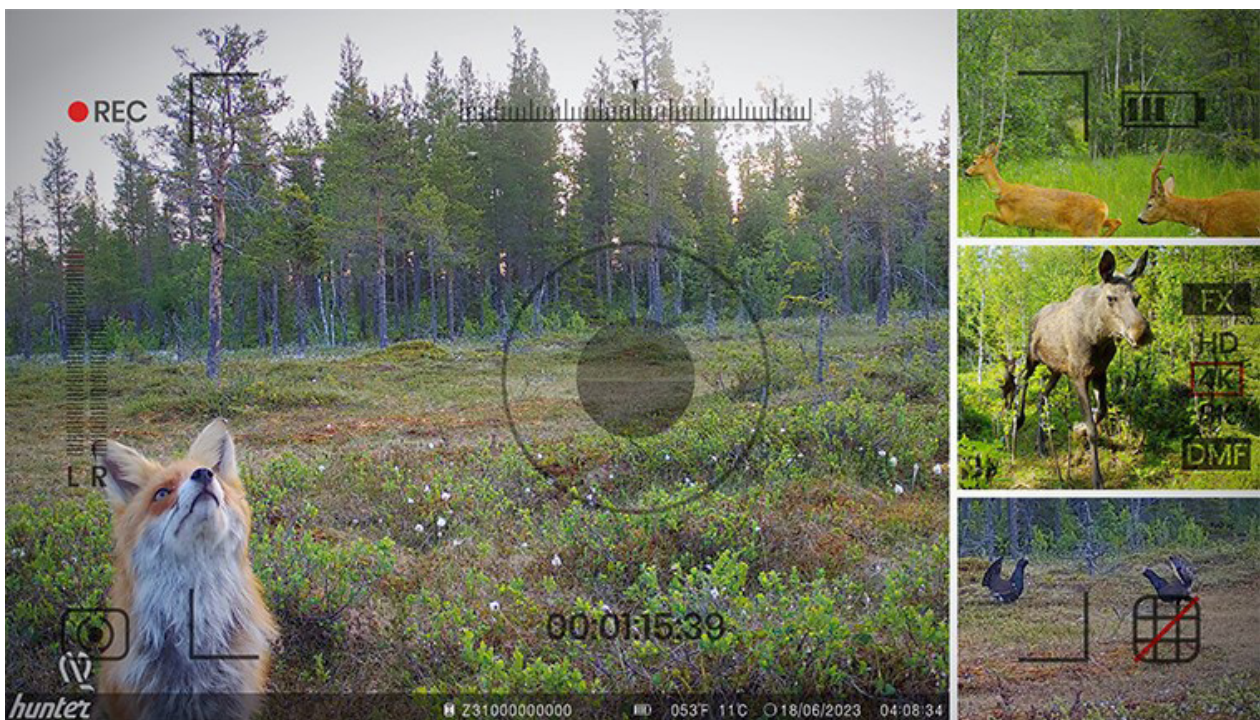


## HUR BIDRAGET HAR FRÄMJAT VILTVÅRDEN

Verksamhetsbidraget syftar till att förbättra förutsättningarna för viltförvaltningen genom att skapa en helt ny viltövervakning där viltkameror och artificiell intelligens kan nyttjas till att inrätta och driva referensområden vilka sedan kan kombineras med bilder från jägare runt om i landet samt andra inventeringsmetoder som avskjutningsstatistik och älgobs.

För detta har förbundet inom ramen för ett separat egenfinansierat projekt utvecklat en webbapplikation för insamling och analys av viltkamerabilder som heter Viltbild. Med hjälp av denna applikation underlättas hanteringen av bilderna från referensområdena samt de bilder som i framtiden kommer samlas in från jägares viltkameror. Inom ramen för verksamhetsbidraget påbörjade förbundet därför detta arbete genom inrättandet av referensområden.

Med hjälp av referensområdena kan viltstammarna följas inom begränsade ytor runt om i landet, utvecklas programmet än mer kommer slutsatser förhoppningsvis kunna dras kring viltstammarna på nationell och landsdelsnivå vad gäller förändringar i tätheter, könsfördelning och åldersfördelning hos klövviltet. Det är inte enbart klövvilt som fångas på bild utan även mindre arter som skogshöns, skogs- och fälthare, mård, räv, grävling, ekorre, med mera. Det ger därmed även goda förutsättningar att börja följa utvecklingen av även dessa arter framgent.





Sex referensområden etablerades, kameror är utsatta, smärre justeringar i inställningar behöves. Känsligheten var för hög vilket gjorde att några kameror tog slut på batteri redan efter några veckor. I ett område kunde sattes endast 33 kameror ut, då fastighetsägarna ej gick att nå innan kamerorna skulle sättas ut.

Projektet har inte stött på några större hinder kring möjlighet att sätta upp kameror. Eftersom det finns ett intresse från intressenterna att få ta del av resultat och bilder så är bedömningen att det finns väldigt goda förutsättningar att fortsätta och utveckla projektet utifrån det perspektivet. Att bygga upp en fältorganisation med projektledare och arvodister har visat sig fungera vilket är avgörande för projektets fortlevnad.

Nästa steg är att säkerställa att beräkningar kan göras, under 2024 kommer därför Sveriges lantbruksuniversitet göra beräkningar på de bilder som samlats in under sommaren och hösten 2023. Detta krävs för att kunna avgöra om fler kameror behövs eller om metodiken behöver justeras. Den utvärderingen ger en bättre insikt i hur detta ur ett långsiktigt perspektiv kan drivas.

Strategin för svensk viltförvaltning utgår från perspektivet att viltarter ska bevaras, samtidigt som viltet ska brukas som resurs och skador begränsas. Inom viltförvaltningen ska man verka för att långsiktigt och hållbart "vårda, tillvarata och styra naturresursen vilt mot uppsatta mål" där jakt är ett medel både för att bruka viltet som resurs och uppnå olika mål.

I strategin framhåller Naturvårdsverket också att viltövervakningen behöver vara "samordnad, effektiv och inriktad på att ge relevanta underlag för förvaltningen av olika viltarter". Data ska samlas in om viltstammarnas storlek, sammansättning, utbredning och förändring över tid, att främmande och potentiellt invasiva viltarter ska hindras etablera sig, att sjukdomar och parasiter hos vilt ska övervakas, samt att data ska samlas in med bästa tillgängliga teknik. En starkt viltövervakning förväntas enligt strategin också underlätta flerartsförvaltning. Naturvårdsverket understryker också att jägarnas bidrag samt en lokal förankring och inflytande är en förutsättning för viltförvaltningen.

Då projektet har fått till en fungerande organisation och ett betydande intresse för projektet finns det stora förutsättningar för denna satsning att i framtiden bli en viktig beståndsdel i att uppfylla det som framgår i strategin för svensk viltförvaltningen och därmed bli en viktig integrerad del i viltförvaltningen och viltvården.



## **VILKEN ELLER VILKA RESULTAT HAR UPPNÅTTS?**

Vid beslut av verksamhetsbidrag etablerades kontakt med Sveriges lantbruksuniversitet för att få vetskap om olika forskningsprojekt som bedrivs runt om i landet kopplat till vilt, det är viktigt att dessa referensområden är i områden där det sker utökade inventeringar för att därmed kunna validera och jämföra metoden med andra inventeringsmetoder. Även kunskap internt inom förbundet användes för att hitta lämpliga områden.

Därefter kontaktades de stora fastighetsägarna och jakträttsinnehavarna inom respektive område för att få tillstånd att sätta upp kameror. Den kontakten var viktig för att skapa ett intresse för projektet och för att därmed kunna etablera områden.

Efter inköp av nödvändigt material som viltkameror, batterier och minneskort, samt anställning av fältpersonal kunde kalibrering genomföras för att på så sätt kunna få ut kamerorna på ett korrekt sätt. Kamerorna sattes ut under maj och har varit ute sedan dess.

Samtliga sex referensområden är etablerade. För att i framtiden fortsätta kunna driva dessa områden var det av stor vikt att få till en struktur för fältarbetet, en utvärdering av fältarbetet har gjorts men kommer behöva fortsättas för att hela tiden förbättra och effektivisera arbetet. Hittills har också en god bild vad gäller tidsåtgång och kostnader för olika moment skapats.

## **ÖSTER MALMA MARS 2024**

Öster Malma den dag som framgår av våra elektroniska underskrifter.

Filip Ånöstam  
Projektledare

Åke Granström  
Tf Generalsekreterare

Denna återrapportering har signerats digitalt och saknar därför namnunderskrifter.