



**FÖRVALTNINGSRÄTTEN  
I LULEÅ**

H 8

**DOM**  
2023-11-02  
Meddelad i Luleå

Mål nr  
1666-23

**KLAGANDE**

1. [REDACTED]
2. [REDACTED]

**MOTPART**

Länsstyrelsen i Jämtlands län

**ÖVERKLAGAT BESLUT**

Länsstyrelsen i Jämtlands läns beslut 2023-10-26, diarienumr 218-7769-2023, se bilaga 1

**SAKEN**

Skyddsjakt efter varg

---

**FÖRVALTNINGSRÄTTENS AVGÖRANDE**

Förvaltningsrätten avslår överklagandena.

---

**BAKGRUND OCH PARTERNAS INSTÄLLNING**

Länsstyrelsen i Jämtlands län (länsstyrelsen) beslutade, efter ansökan av Tåssåsens sameby (samebyn), om skydds jakt efter två vargar under perioden 27 oktober – 13 november 2023. Skäl, jaktområde och övriga detaljer framgår av bilaga 1.

[REDACTED]  
[REDACTED] har överklagat länsstyrelsens beslut och yrkar att beslutet ska upphävas. Förvaltningsrätten har tidigare avslagit båda föreningarnas yrkanden om inhibition.

[REDACTED] framför bland annat följande. Genetiskt viktiga vargar är en förutsättning för att upprätthålla en livskraftig vargstam i Skandinavien. Det högre kravet på andra lämpliga lösningar följer ur proportionalitetsprincipen. De vargar som nu rör sig i Jämtland, eller i vart fall någon av dem, kan vara en genetiskt viktig vargindivid. Länsstyrelsen har uppgett att spillning från de två aktuella individerna ännu inte analyserats. Av allt att döma har inga andra lösningar än skydds jakt prövats. Länsstyrelsen har bara spårat två vargar. Man borde ha testat att stöta eller skrämman bort vargparet, till exempel med skrämmselskott. Ingen allvarlig skada är ännu dokumenterad. Det har endast påträffats två vargrivna renar. Vidare kan ifrågasättas om renägaren kommer lida allvarlig skada även om fler renar rivs av vargar. Höstslakten på ren påbörjas i oktober eller november. De renar som dödas av rovdjur ger renägaren rätt till ekonomisk ersättning från staten. Jämtlands län har ingen fast vargpopulation. Den enda familjegruppen med varg som delvis uppehåller sig i länet är Prästskogsreviret som delas med Gävleborgs och Västernorrlands län.

[REDACTED] framför bland annat följande. Det finns en invandrad varg i länet, UI420 457. Den får inte skjutas, utan ska flyttas. Länsstyrelsen vet inte vilka

individer man beslutat om skydds jakt på i nuläget. Det kan mycket väl röra sig om den genetiskt viktiga vargen. Sju invandrade vargar har skjutits i skydds jakter sedan 2010, vilket medför att Sverige inte har någon ny invandrad varg sedan Tiveden-tiken som flyttades 2013. Den genetiskt viktiga vargen bör flyttas tillsammans med tiken. Enligt förvaltningsmålet ska Jämtland ha ett revir. Prästskogsreviret är borta som familjegrupp då tiken sköts. Ett eventuellt nytt revir är inget hinder, då det ska finnas en familjegrupp om tio vargar för att uppnå förvaltningsmålet samt att området inte ligger inom åretruntbetet för renarna.

**Länsstyrelsen** vidhåller beslut och tillägger i huvudsak följande. Vid beslutet hade länsstyrelsen inte kännedom om någon genetiskt viktig varg i länet. Svar på analys av ett DNA-prov insamlat den 19 oktober visar nu en hane av finsk-ryskt ursprung, individ G139-23. Provet är insamlat fem mil, fågelvägen, sydväst om närmaste gränsen till det aktuella jaktområdet och bedömdes vara ungefär ett dygn gammalt vid insamlingstillfället. Vid dokumentation den 25 oktober 2023, av de vargar som sannolikt är föremål för skydds jakten, bedömdes spåren och spillningarna vara avsatta någon gång under perioden den 22–24 oktober 2023. Dessa vargar markerar revir vilket normalt bara görs av vargar som befunnit sig i ett specifikt område under en längre period. Därför bedöms att de vargar som orsakar allvarlig skada inom samebyn är de två av skandinaviskt ursprung som tidigare dokumenterats i området. Mot denna bakgrund bedöms att det är en låg risk att den finsk-ryska vargen befinner sig i skydds jaktområdet. – Länsstyrelsen har gett in spillningsprov från jaktområdet.

## **SKÄLEN FÖR AVGÖRANDET**

### **Rättslig reglering m.m.**

Om det inte finns någon annan lämplig lösning, och om det inte försvårar upprätthållandet av en gynnsam bevarandestatus (GYBS) hos artens bestånd i

dess naturliga utbredningsområde, får skyddsjakt meddelas bland annat för att förhindra allvarlig skada, särskilt på gröda, boskap, skog, fiske, vatten eller annan egendom (23 a § jaktförordningen). Under dessa förutsättningar får beslut om skyddsjakt på bland annat varg fattas av länsstyrelsen efter ansökan av den som riskerar att drabbas av skada. Om det finns en stor sannolikhet för att allvarlig skada kommer att uppstå, får beslut om skyddsjakt fattas även om någon skada inte har inträffat (23 b § och 24 a § jaktförordningen).

Ovanstående bestämmelser utgör en implementering av direktiv 92/43/EEG (art- och habitatdirektivet). Enligt dess artikel 12.1 a) ska medlemsstaterna vidta nödvändiga åtgärder för införande av ett strikt skyddssystem i det naturliga utbredningsområdet för de djurarter som finns förtecknade i bilaga 4 a, med förbud att avsiktligt fånga eller döda exemplar av dessa arter i naturen, oavsett hur detta görs. Vargen, *Canis lupus*, finns uppräknad i bilaga 4 a. Undantag från artikel 12 får enligt artikel 16.1 b) göras för att undvika allvarlig skada särskilt på bl.a. boskap och andra typer av egendom.

I EU-domstolens avgörande C-342/05 *Kommissionen mot Finland*, punkt 25, uttalas att direktivets undantagsbestämmelser ska tolkas restriktivt och att den myndighet som fattat beslutet har bevisbördan för att det föreligger nödvändiga förutsättningar för varje undantag. Medlemsstaterna ska säkerställa att varje åtgärd som påverkar skyddade arter endast tillåts genom beslut som är noggrant och tillräckligt motiverade och som hänvisar till de skäl, villkor och krav som anges i direktivets artikel 16.1 art- och habitatdirektivet.

I EU-domstolens avgörande C-674/17 *Tapiola*, punkt 59, uttalas att det som huvudregel är nödvändigt att bedöma vilken inverkan ett undantag får på ett lokalt bestånd för att kunna bedöma vilken inverkan ett undantag får för bevarandestatusen för hela det aktuella beståndet.

Av proportionalitetsprincipen och dess tillämplighet på artskyddsområdet, vilken fastslagits av EU-domstolen i mål C-76/08, *Kommissionen mot Malta* punkt 57 och 64, följer att det undantag från skyddssystemet som en medlemsstat har för avsikt att göra ska stå i proportion till de behov som motiverar undantaget. Naturvårdsverket uttalar i detta sammanhang att ju större negativ påverkan ett beslut om skydds jakt har på populationen av den aktuella arten desto högre krav bör ställas på de förutsättningar som ska vara uppfyllda (Naturvårdsverkets riktlinjer för beslut om skydds jakt på stora rovdjur, reviderade 2023, s. 12).

I avgörandet HFD 2016 ref. 89 har Högsta förvaltningsdomstolen väsentligen godtagit Naturvårdsverkets bedömning att upprätthållande av GYBS för den svenska vargstammen kräver att det finns minst 300 individer, samt att det med en regelbundenhet om cirka vart femte år tillförs ny arvs massa genom en invandrad varg.

Högsta förvaltningsdomstolen uttalar i HFD 2018 ref. 7 att samerna har ställning som urfolk och att renskötsel är ett centralt inslag i deras traditionella levnadssätt, vilket även hänvisas till i 2 kap. § 17 § regeringsformen. Enligt HFD ska nationella regler, vilka berör urfolk, i största möjliga utsträckning ska ges en tolkning som överensstämmer med folkrättsliga regler.

Med åretruntmarker menas de marker, bland annat på renbetesfjällen i Jämtlands län, där renskötsel får bedrivas hela året, se 3 § rennäringslagen (1971:437).

I propositionen *En hållbar rovdjurspolitik* (prop. 2012/13:191 s. 38 f) anges bl.a. följande. Varg är det rovdjur som är svårast för rennäringen att hantera. Förutom att vargen dödar renar innebär dess jaktsätt att renhjordar kan splittras och förflytta sig långa sträckor vilket kan medföra stort merarbete för renskötaren. Regeringen har ansett att vargstammen bör begränsas till områden

utanför renskötselns åretruntmarker och att enstaka invandrande vargar bör kunna accepteras under förutsättning att de inte etablerar sig i renskötseområdet.

### **Frågan om allvarlig skada**

I målet är utrett att två vargar rör sig i samebyns åretruntmarker, vilka ligger kring Anarisfjällen och Oviksfjällen där platsen Glen mellan dessa fjäll är samebyns centrala plats för samling och slakt av renar. Den 25 oktober sågs de båda vargarna vandra tillsammans och markera revir, och spillningsprov togs vid Ljåbodarna som ligger precis sydöst om Oviksfjällen.

Samma dag har länsstyrelsen dokumenterat att två av samebyns renar blivit rivna i Valskaftet, som ligger vid Oviksfjällen mycket nära platsen för spillningsprovet och där spår av varg också påträffats. Förvaltningsrätten delar Rovdjursföreningens uppfattning att skadan på dessa två renar inte i sig utgör en ”allvarlig skada”.

Emellertid har länsstyrelsen också beskrivit de sannolika effekterna av att vargarna nu befinner sig nära samebyns hela renhjord. När vargar jagar i en renhjord flyr renarna snabbt och okontrollerat och sprids på kort tid över stora områden. Förutom dödade renar innebär vargangrepp stress och skingring av renhjorden. Samebyn är i ett känsligt skede i renskötseln där de håller på att samla renarna för slakt. Risken är då att samebyns samling till slakt försvåras och den riskerar att utebli. I det fall en fullgod samling inte kan genomföras riskerar samtliga medlemmar i samebyn att gå miste om inkomsten från slakt. Därtill har i detta fall länsstyrelsens naturbevakare den 25 oktober 2023 observerat att renarna faktiskt har blivit spridda över stora ytor.

Enligt förvaltningsrättens mening stämmer länsstyrelsens bedömning och beskrivning överens med vad som är känt om vargens och renens beteende.

Sannolikheten för allvarlig skada, som kan äventyra samebyns hela rennärning för perioden, är så hög att rekvisitet är uppfyllt även om någon allvarlig skada ännu inte inträffat vid tiden för beslutet. Skäl saknas för ingripande mot beslutet på denna grund.

### **Frågan om gynnsam bevarandestatus samt proportionalitet**

Länsstyrelsen har angett att Naturvårdsverket i den senaste inventeringen fastställt den svenska vargstammen till 450 individer eller 45 föryngringar. Det saknas skäl till annan bedömning än att vargen, kvantitativt, uppfyller GYBS på nationell nivå utan hinder av denna skydds jakt. De klagande föreningarna har dock även påtalat att beslutet dels äventyrar vargens lokala bevarandestatus, dels medför risk för att en genetiskt viktig varg dödas vilket i så fall skulle motverka strävan att minska inavel.

Naturvårdsverket har fastställt miniminivån, för både Jämtlands län och hela det norra rovdjursförvaltningsområdet, till 1 föryngring eller 10 individer, se beslut NV-01525-18. Länsstyrelsen har i detta mål hänvisat till, och gett in, den inventering av varg som vintern 2022/23 genomförts av Rovdata, SLU och Viltskadecenter i samarbete med norska motsvarigheter. Av inventeringen framgår att norra rovdjursförvaltningsområdet hade 1,17 familjegrupper med föryngring. Detta innefattar reviren Prästskogen i Jämtlands län och Stagelåsen i Västernorrlands län (det brutna talet beror på att reviren delas med län i det mellersta rovdjursförvaltningsområdet). Ej medräknat i siffran är det revirmarkerande familjegruppen i Överdalen som ligger i Västernorrlands län. Vidare har länsstyrelsen hänvisat till sin lokala inventering vari tio individbestämda vargar utöver Prästskogen-reviret återfanns i Jämtlands län. Slutligen anger länsstyrelsen att det i Jämtlands län årligen vandrar in varg från andra län, och att två vargar i länet har avlivats under skydds jakt 2023. Mot bakgrund av dessa uppgifter, samt att miniminivåerna som måste skyddas enligt 24 a § jaktförordningen avser rovdjursförvaltningsområdet och inte i

varje enskilt län vid en viss tidpunkt, bedömer förvaltningsrätten att den beslutade skyddsjakten inte hotar varens upprätthållande av GYBS på lokal nivå.

Det är känt att den svenska vargstammen lider av inavel och därför har ett behov av invandrad arvs massa. Föreningarna har framhållit att en skydds jakt som hotar en invandrad varg skulle försvåra upprätthållandet av GYBS. Rovdjursföreningen har också anfört att beslutet inte är proportionerligt. Till stöd för detta har Rovdjursföreningen gett in utdrag från Rovbase avseende spår som troligen avsatts omkring den 18 oktober. Spåren visar att en individbestämd varg med finsk-ryskt ursprung då befann sig vid Ormán i Härjedalen, cirka fem mil sydväst om jaktområdet. Den har, såvitt framkommit i målet, inte markerat revir och inte heller uppträtt parvis såsom de utpekade vargarna gjort. Det spillningsprov som insamlades den 25 oktober från de båda revirmarkerande vargarna i jaktområdet, och som i målet har redovisats av länsstyrelsen, har vid analys endast påvisat skandinavisk varg. Mot denna bakgrund finner rätten att det inte är sannolikt att den invandrade vargen kommer att fällas i skyddsjakten.

Det saknas skäl därmed att ingripa mot beslutet på grund av svårigheter att upprätthålla GYBS eller med hänsyn till proportionalitetsprincipen.

### **Annan lämplig lösning**

Länsstyrelsen har gått igenom de alternativa lösningarna att flytta samebyns renar till annan plats, att hägna in och fodra renarna, att störa/mota bort eller flytta vargarna, samt att samebyn behöver ökad bevakning. Härvid har länsstyrelsen bedömt att inget av detta kan förväntas förebygga den allvarliga skadan vilken – såsom framgått ovan – gäller hela samebyns renhjord, inte enstaka renar. Förvaltningsrätten har inte funnit skäl att ifrågasätta







Tåssåsens sameby

FÖRVALTNINGSRÄTTEN  
I LULEÅ

INKOM: 2023-10-27  
MÅLNR: 1666-23  
AKTBIL: 4

## Beslut om skydds jakt efter varg inom Tåssåsens sameby

### Beslut

Lännsstyrelsen i Jämtlands län beviljar skydds jakt efter två (2) vargar inom Tåssåsens sameby. Beslutet omfattas av de villkor som följer nedan.

Lännsstyrelsen beslutar också att detta beslut ska gälla utan hinder av att det överklagas. Hur beslutet kan överklagas framgår av bilaga 1.

### Villkor

#### När får skydds jakten bedrivas?

Skydds jakten får bedrivas från och med 27 oktober till och med 13 november 2023.

Skydds jakten får genomföras under hela dygnet.

Varje jakt tillfälle initieras av Lännsstyrelsen. Lännsstyrelsen ska inför varje jakt tillfälle kontaktas på telefon **010-225 30 40**. Lännsstyrelsen avlyser skydds jakten om tillåtet antal vargar fällts eller påskjutits innan jakttiden löpt ut.

Lännsstyrelsen äger rätt att omedelbart avlysa jakten om förutsättningarna för skydds jakt förändras eller om jaktförhållandena förändras på ett sådant sätt att jakten inte kan genomföras i enlighet med gällande bestämmelser samt villkoren i detta beslut.

#### Var får skydds jakten bedrivas?

Skydds jakten får bedrivas inom det jaktområde som förevisas enligt bilaga 2.

Skydds jakt får ske på annans mark.

Lännsstyrelsens personal som finns på plats får besluta att jakt som påbörjats i det angivna området får fullföljas även utanför området.

### Vilka djur får fällas?

Skyddsjakten omfattar två (2) vargar.

### Vilka får genomföra skyddsjakten?

Länsstyrelsen i samråd med samebyn utser jaktledare. Jaktledaren får utse ett begränsat antal personer som får delta i skyddsjakten.

Länsstyrelsens kontaktperson nås på Länsstyrelsens rovdjurstelefon **010-225 30 40**.

I det fall Länsstyrelsen deltar agerar Länsstyrelsen som jaktledare.

### Jaktledarens ansvar

Jaktledaren ansvarar för att:

- vid varje jakttillfälle informera Polismyndigheten på **010-569 15 89** när skyddsjakten påbörjas samt vid skyddsjaktens slut. Vid jaktens start ska följande uppgifter lämnas: jaktledarens namn och telefonnummer samt vart jakten utförs
- om möjligt informera berörda markägare och jakträttshavare om skyddsjakten
- vid behov kunna uppvisa dokumentation på vilka personer som deltagit vid respektive jakttillfället
- försäkra sig om att en hund som är särskilt tränad i att spåra vilt kan finnas på skottplatsen inom högst två timmar från påskjutningen
- jaktdeltagarna använder sådana kommunikationsmedel under skyddsjakten så att villkoren i detta beslut kan uppfyllas
- samtliga jaktdeltagare känner till beslutet och dess villkor i sin helhet

### Jaktmedel och jaktmetoder

I Naturvårdsverkets föreskrifter om vapen, vapentillbehör och ammunition för jakt (NFS 2023:8) anges vilka vapen och kulpatroner som vanligtvis får användas vid jakt efter varg.

Om det krävs för effektivt genomförande får skyddsjakten bedrivas med hjälp av hund. Maximalt tre (3) hundar får släppas efter en och samma varg under ett och samma dygn.

För att skyddsjakten ska kunna bedrivas på ett ändamålsenligt sätt bedömer Länsstyrelsen att undantag från förbudet att nyttja motorfordon vid skydds jakt ska utfärdas. Utsedda jaktdeltagare får, utan närvaro av Länsstyrelsens fältpersonal, söka efter samt ringa djuren med

motorfordon. Om behov av ompostering finns får utsedd jaktledare och utsedda jakttagare frakta vapen på skoter i terräng.

Förföljande och avlivning från snöskoter och helikopter får endast utföras av personal särskilt utsedd av Länsstyrelsen. Skyddsjakten får bedrivas med hjälp av helikopter under förutsättning att såväl pilot som skytt har erfarenhet av sådan verksamhet.

Vid skyddsjakt som bedrivs från helikopter tillåts användning av hagelgevär laddad med hagel vars diameter är minst 4,0 mm och högst 8,0 mm.

#### Anmälan om fällt eller påskjutet djur

Jaktledaren ska omedelbart och senast inom en timme från det att en varg fällts eller påskjutits anmäla detta till Länsstyrelsens rovdjurstelefon **010-225 30 40** samt Polismyndigheten på **010-569 15 89**.

Påskjutning definieras enligt följande: *skott har avlossats mot och med avsikt att fälla ett djur och det har inte konstaterats att djuret har fällts.*

Vid anmälan om fällt eller påskjutet djur ska följande uppgifter anges:

- Skyttens namn och telefonnummer
- Jaktledarens namn och telefonnummer
- Tidpunkt för att djuret fällts eller påskjutits
- Koordinater för den plats djuret fällts eller påskjutits

Jaktledaren ska omedelbart avlysa jakten om tillåtet antal rovdjur fällts eller påskjutits med stöd av detta beslut.

#### Platsundersökning och eftersök

Den som påskjutit ett djur ansvarar tillsammans med jaktledaren för att eftersök genomförs om platsundersökningen eller andra omständigheter visat att det påskjutna djuret är skadat.

Eftersök ska genomföras tills dess:

- djuret påträffas dött,
- djuret påträffas skadat och avlivas, eller
- djuret inte kan anträffas

Den som påskjutit ett djur samt jaktledaren ska redovisa för Länsstyrelsens besiktningsperson hur platsundersökning och eventuellt eftersök genomförts.

Jaktledaren ska uppvisa skottplatsen för Länsstyrelsens besiktningsperson och tillsammans med besiktningspersonen och den som påskjutit djuret genomföra en fältkontroll och följa upp vad som skett efter skott. Jaktledaren ska tillsammans med besiktningspersonen dokumentera platsundersökning och eftersök på blankett *R3 Påskjutet rovdjur – platsundersökning och eftersök*.

Länsstyrelsen beslutar om ett påskjutet djur ska avräknas i enlighet med beslutet eller inte. Påskjutet djur avräknas såvida det inte har påvisats genom fältkontrollen att djuret är oskadat.

### Hantering av fällt djur

Länsstyrelsen ska besikta det fällda djuret. I samband med besiktning ska Länsstyrelsen ta prover från djuret enligt delegeringsbeslut NV-01088-23.

Skinnet från det fällda djuret, förutsatt att skyddsjakten skett i enlighet med gällande lagstiftning och villkoren i detta beslut, tillfaller jakträttshavaren. Jakträttshavaren har rätt att överlåta skinnet till annan. Vid besiktningen märks skinnet från det fällda djuret med microchip som bevis på att det fällts lagligt. Jakträttshavaren har också möjlighet att återfå kranium efter det att skrotten skickas till Statens Veterinärmedicinska Anstalt (SVA) för undersökning, det ska då markeras i blanketten som skickas till SVA. I det fall jakträttshavaren inte vill ha hela eller delar av djuret eller inte går att återfinna inom rimlig tid omhändertaras hela djuret av Länsstyrelsen för vidare transport till SVA.

I det fall djuret fälls på statlig mark får skinn och kranium tillfalla samebyn. Om samebyn inte gör anspråk på det fällda djuret omhändertaras djuret av Länsstyrelsen.

## Bakgrund

### Ansökan

Tåssåsens sameby ansökte den 24 oktober 2023 om skydds jakt efter två vargar inom åretruntmarkerna, vid området runt Hundshögen. Samebymedlem har den 24 oktober observerat vargspår öster om Valskaftet cirka 2 mil sydost om Glen. Stora delar av samebyns renar befinner sig i området där vargarna observerats.

### Komplettering vid samtal med sökande den 25 oktober

Sökande berättar att samebyns renar vanligtvis uppehåller sig norr om Glen, vid Hosjöbottnarna, efter septemberslakten. Under september, innan brunst, genomförde samebyn samling och slakt för husbehov vid

Glen, likt tidigare år. Efter avslutad slakt släppte samebyn ut renarna norrut mot Hosjöbottnarna, där de förväntades brunsta och beta fram till slakten i oktober/november.

Sökande berättar att renarna, efter att de släppts ut efter septemberslakten, oförklarligt har flyktat ner i skogslandskapet sydost om fjällkedjan. Detta är inte normalt eftersom brunsten normalt sker i fjällkedjan. Sökande skickar bilder där det framgår att GPS-försedda renar har uppvisat onormalt rörelsemönster.

Samebyn försöker nu samla renarna upp mot fjället igen för att kunna slakta i Glen alternativt Aloppa. Den planerade slakten som ska genomföras i oktober-november är en förutsättning för den inkomst som samebyn har från slakt. Merparten av samebyns renar befinner sig nu från Oviksfjället ner mot Flåsjön och Skålan.

**Komplettering vid samtal med naturbevakare den 25 oktober**  
Naturbevakare har varit på platsen under dagen och dokumenterat två vargar som följts åt och vandrat västerut mot Valskaftet. Spåren vid Ljåbodarna bedöms vara omkring tre dagar gamla. Vargarna revirmarkerar.

Naturbevakare observerade ren i området och renarna tycks vara spridda över stora ytor.

#### Övrig information i ärendet

Sökande har även tidigare under hösten varit i kontakt med Länsstyrelsen och uttryckt oro för varg i samebyns betesområden, särskilt åretruntland. I samtal och i insänt material har det framkommit att samebyn uppfattat avvikande rörelsemönster hos renarna redan under juni. Vid samtalen har sökande och Länsstyrelsen diskuterat orsaker till rörelsemönstren. Varg kan vara en förklaring till det som syns men då observationer och dokumentationer av varg saknas i området under våren och sommaren kan Länsstyrelsen inte med säkerhet säga att så är fallet. Sökande är av uppfattningen att störningarna även tidigare under året med stor sannolikhet orsakats av varg.

#### Förekomst av varg i området

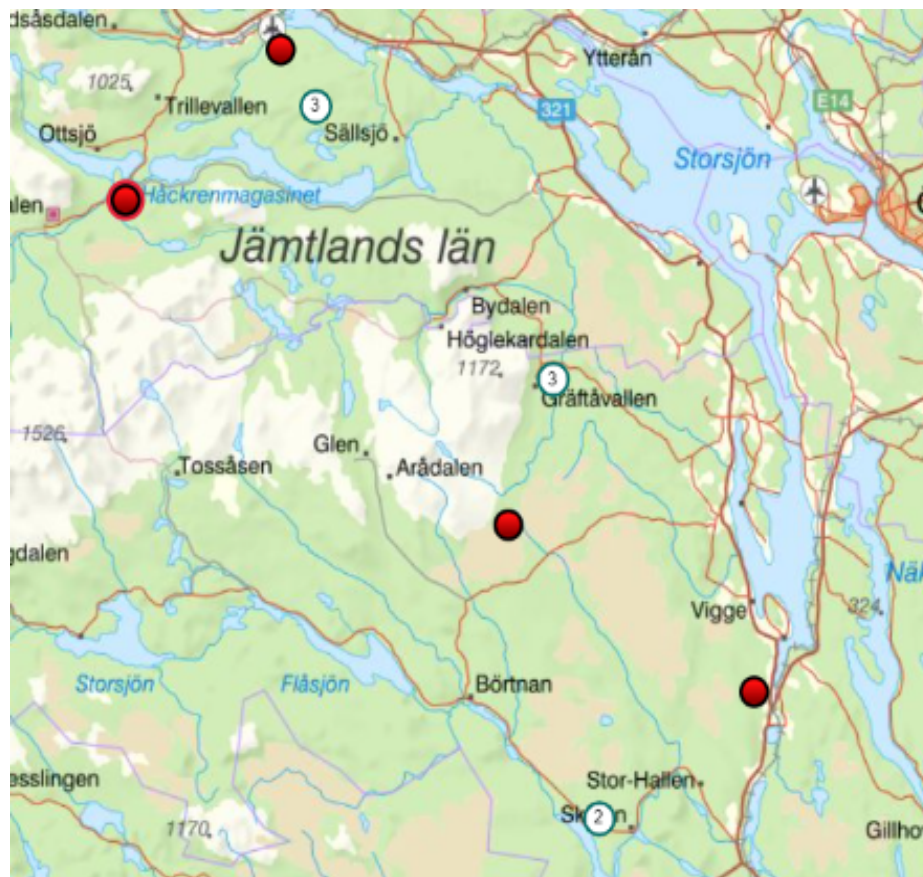
Naturbevakare har den 25 oktober dokumenterat två vargar genom spårning cirka 2 mil sydost om Glen vid Ljåbodarna. Vargarna revirmarkerade. Spillning för DNA-analys har insamlats men är ännu inte analyserade.

Den 23 oktober har en spillning insamlats i området vid Trillevallen. Spillningen har ännu inte analyserats.

Två vargar har genom DNA dokumenterats i området tidigare. Det är individ G227-22, en hane, samt G130-23, en hona. Båda vargarna är av skandinaviskt ursprung. Vargarna har dokumenterats enligt nedan (figur 1):

- 17 september, söder om Vigge, individ G227-22.
- 17 september, vid Gräftåvallen, individ G130-23.
- 4 september söder om Ottsjö, individ G227-22.
- 4 september norr om Håckrenmagasinet, individ G130-23.

Den 16 september har en varg fotats vid Skålan. Fotodokumentationen har kvalitetssäkrats av Länsstyrelsens personal.



Figur 1: Översikt över dokumentationer av varg i området från och med 1 september till och med 25 oktober 2023. (Rovbase, 2023)

#### Genetisk viktiga individer i landet

Länsstyrelsen har i dagsläget ingen kännedom om någon genetisk viktig varg i länet. Inom landet har den senaste månaden en avkomma från en immigrant observerats i Skåne.

## Skadebild

Samebyn har under den 25 oktober dokumenterat två vajor som de bedömer vara slagna av varg.

Vargarna befinner sig i Tåssåsens samebys åretruntland. I närheten finns nu samebyns hela renhjord, i området söder om Oviksfjällen ner mot Flåsjön och Skålan. Där befaras vargarna orsaka stora skador om de tillåts vara kvar. När vargar jagar i en renhjord flyr renarna snabbt och okontrollerat och sprids på kort tid över stora områden vilket medför omfattande merarbete för samebyn. Förutom dödade renar innebär vargangrepp stress och skingring av renhjorden vilket ger kaskadeffekter som till exempel ökad exponering i form av spridda djur och därmed ökad risk för angrepp från såväl varg som andra rovdjur. Samebyn är i ett känsligt skede i renskötseln där de håller på att samla renarna för slakt vid Glen alternativt Aloppa. Den slakt som samebyn planerat sker vanligtvis i oktober-november.

Vargarna har tidigare skingrat renarna vilket nu leder till att samebyns samling till slakt försvåras och riskerar att utebli.

Förekomsten av varg i området riskerar även att leda till att renarna sammanblandas med närliggande samebyn renar, vilket i sin tur innebär ett omfattande merarbete för renskötarna vid flytt till vinterlandet.

## Skäl

Naturvårdsverket fattade den 14 april 2023 med stöd av 24 a § jaktförordningen (1987:905) beslut (NV-01088-23) om att överlämna rätten att besluta om skydds jakt efter björn, varg, lo och järv till vissa länsstyrelser.

Beslutet fattas med stöd av 10 § jaktlagen samt 9, 18, 21, 22, 23 a tredje punkten, 23 b och 24 d §§ jaktförordningen. I beslutet har även reglerna i artikel 12 och undantagsreglerna beträffande jakt i artikel 16 i Art- och habitatdirektivet (92/43/EEG) beaktats.

Med stöd av 59 § jaktförordningen gäller detta beslut utan hinder av att det överklagas.

## Länsstyrelsens bedömning

Länsstyrelsen gör en samlad bedömning i varje enskilt fall. Länsstyrelsen bedömer skadornas omfattning, förväntad skadebild, om skadeförebyggande åtgärder gjorts och vilka möjligheter till förebyggande av skada som finns samt möjlighet till annan lämplig lösning än skydds jakt. Länsstyrelsen bedömer om skydds jakt kan försvåra upprätthållandet av en gynnsam bevarandestatus för arten.



Länsstyrelsen beaktar också vargstammens utveckling i landet som helhet. Vidare bedömer Länsstyrelsen om det går att identifiera speciellt skadegörande individer eller särskilt skadeutsatta områden.

### Allvarlig skada

Vargarna har befunnits sig vid samebyns åretruntland samt i anslutning till det området där samling inför slakt ska ske. Samebyns hela renhjord befinner sig i dagsläget i det område där vargarna har dokumenterats sedan september. Länsstyrelsen bedömer att vargarna är stationära och att det inte är troligt att de självmant kommer lämna området.

Två renar, som av samebyn bedöms svara slagna av varg, har dokumenterats i ett område öster om Glen.

En av samebyns vinterbetesgrupper har vinterbete norr om Håckrenmagasinet. Vargarna har tidigare dokumenterats i detta område i september.

Förekomsten av varg i renhjorden i nära anslutning till samling och slakt anses som allvarligt. Som beskrivits under *Skadebild* har vargarnas närvaro i renhjorden redan orsakat spridning och skingring av renarna. Det försvårar redan nu arbetet med samling till slakt. Skingring i renhjorden kan även leda till att renar sammanblandas med angränsande sameby vilket då skulle generera merarbete och ökade kostnader för samebyarna. I det fall en fullgod samling inte kan genomföras riskerar samtliga medlemmar i samebyn att gå miste om inkomsten från slakt.

Då vargarna befinner sig runt samebyns åretruntland, mitt bland samebyns renar, under ett viktigt skede i renskötseln, bedömer Länsstyrelsen situationen som allvarlig. Länsstyrelsen bedömer också att vargarna redan orsakat allvarlig skada för samebyn och att det är sannolikt att den kommer fortsätta om vargarna tillåts vara kvar i området. Länsstyrelsen bedömer vidare att den allvarliga skadan kan avhjälpas med skydds jakt efter två vargar i området.

### Gynnsam bevarandestatus

Naturvårdsverket fastställde efter inventeringssäsongen 2022/2023 den svenska vargstammen till 45 föryngringar, vilket motsvarar 450 individer<sup>1</sup>. Det innebär att vargstammen bedöms ligga över referensvärdet för gynnsam bevarandestatus som är 30 föryngringar, motsvarande 300 individer.

---

<sup>1</sup> Svensson, L., Wabakken, P., Maartmann, E., Nordli, K., Flagstad, Ø., Danielsson, A., Hensel, H., Pöchhacker, K. & Åkesson, M. 2023. Inventering av varg vintern 2022-2023. Bestandsövervakning av ulv vintern 2022-2023. Bestandsstatus for store rovdyr i Skandinaia. Bestandsstatus för stora rovdjur i Skandinavien 1-2023. 65s

I Naturvårdsverkets beslut (NV-01088-23) görs bedömningen att om andelen vargar som fälls efter vid skydds jakt hålls på liknande nivå under den tid som delegeringen avser kommer populationsutvecklingen fortsatt vara stabil och upprätthållandet av gynnsam bevarandestatus för varg inte försvåras. I ovan angivna beslut redogörs för att det mellan år 2020 och 2022 i genomsnitt fälldes 13,6 vargar per år på skydds jakt, med en variation mellan år på 10 till 17 vargar. Under 2022 fälldes 14 vargar i landet.

Länsstyrelsen bedömer att detta beslut ligger i linje med Naturvårdsverkets bedömning angående det totala nationella uttaget av varg under skydds jakt.

Undantagets påverkan på det lokala beståndet

Jämtlands län har under de senare åren haft en stationär vargpopulation i de sydliga delarna av länet. Med den täthet av varg som råder i grannlänen söder om Jämtlands län, har det blivit mer regel än undantag att det årligen vandrar in vargar i länet. Under inventeringssäsongen 2022/2023 återfanns ett vargrevir, om minst fem individer, med föringring som delas med Gävleborgs och Västernorrlands län. Utöver det återfanns ytterligare 10 individbestämda vargar i länet<sup>2</sup>.

Jämtlands län har en miniminivå om en vargföringring, vilket också är den enda fastställda miniminivån för varg i norra förvaltningsområdet. I rapporten Inventering av varg vintern 2022/2023<sup>3</sup> framgår att norra rovdjursförvaltningsområdet då hade 1,17 vargföringar, vilket innebär att miniminivån är uppnådd. Enligt Naturvårdsverkets yttrande i Förvaltningsrättens mål nummer 12165–20, gällande länets miniminivå för varg, framgår att skydds jakt kan beviljas om kriterierna för skydds jakt är uppfyllda, oavsett vad den regionala miniminivån är fastställd till.

Trots ett årligt uttag av mellan tre och 14 vargar på skydds jakt under perioden 2016–2022 (tabell 1) har Jämtlands län bibehållit en stabil vargpopulation. Länsstyrelsen gör med grund i detta bedömningen att den nivå av skydds jakt som beviljats under de senaste åren inte tycks ha en negativ påverkan på det lokala beståndet. Under 2023 har hittills två vargar fällts på skydds jakt i länet.

---

<sup>2</sup> Länsstyrelsen i Jämtlands län. 2023. Inventeringsresultat för lodjur, järv, varg och kungsörn, Jämtlands län 2022/2023. Diarienummer 511-7533-2023, löpnummer 2022:27

<sup>3</sup> Svensson, L., Wabakken, P., Maartmann, E., Nordli, K., Flagstad, Ø., Danielsson, A., Hensel, H., Pöchlacker, K. & Åkesson, M. 2023. Inventering av varg vintern 2022-2023. Bestandsövervakning av ulv vintern 2022-2023. Bestandsstatus for store rovdyr i Skandinavien. Bestandsstatus for stora rovdjur i Skandinavien 1-2023. 65s

Tabell 1. Antal vargar fällda under skydds jakt i Jämtlands län under 2016–2022.

Årtal	Antal fällda vargar under skydds jakt i Jämtlands län
2016	7 vargar
2017	9 vargar
2018	3 vargar
2019	14 vargar
2020	6 vargar
2021	5 vargar
2022	4 vargar

Länsstyrelsen gör bedömningen att den aktuella skyddsjakten inte riskerar att påverka det lokala beståndet negativt över tid, i synnerhet då skyddsjakten bedrivs i ett område där tidigare inventering inte har kunnat påvisa någon föryngring.

Länsstyrelsen har inte fått några indikationer om att det i länet finns någon genetiskt viktig varg. De vargar som tidigare under hösten har dokumenterats i området är av skandinaviskt ursprung och den 25 oktober dokumenterades två revirmarkerande vargar i området. Länsstyrelsen bedömer att det är sannolikt att det är samma vargar som tidigare dokumenterats i området som nu är föremål för skydds jakt.

Sammantaget bedömer Länsstyrelsen att uttaget av två vargar med stöd av detta beslut inte förhindrar eller allvarligt försvårar upprätthållandet av gynnsam bevarandestatus i dess naturliga utbredningsområdet vare sig nationellt, regionalt eller lokalt.

### Annan lämplig lösning

Den skadeförebyggande metod som normalt fungerar bäst mot predation på ren är att hålla väl samlade hjordar. Vargarna jagar på ett sätt som innebär att renhjordarna skingras och sprids över stora ytor vilket försvårar samlingsarbetet samt ökar exponering för predation av både varg och andra rovdjur.

Andra alternativa metoder som diskuterats är:

#### 1. Flytta renarna till annan plats

För att kunna flytta renarna krävs att samebyn kan hålla renhjordarna samlade, vilket kan försvåras av vargarnas närvaro. Till följd av vargarnas närvaro har renarna redan flyttat sig från det område där

samebyn planerat att de skulle beta fram till slakt. Renarna behöver nu återsamlas för att kunna tas ut för slakt vid någon av samebyns anläggningar i Glen eller Alopnan. Skiljningen kan inte ske på annan plats varför flytt till något annat område inte är aktuellt.

#### 2. Hägna in och fodra renarna

Det kan inte anses som en lämplig lösning att hägna renarna i detta skede. För att kunna hägna in renarna krävs att de kan samlas in, vilket nu kraftigt försvårats av att renhjorden skingrats av vargarna i området.

#### 3. Störa, mota bort eller flytta vargarna

Erfarenheter av tidigare försök att mota bort och från områden med ren visar att vargarna återvänder till renarna, varför detta inte är en metod som kan förväntas hjälpa i denna situation. Vidare bedömer Länsstyrelsen det osannolikt att skrämsel av eller försök att mota bort vargen kommer avhjälpa problemet för rennäringen. Det är heller inte rimligt att i pågående flytt genomföra några omfattande insatser i form av störning när vargen befinner sig i samma område som renarna.

Naturvårdsverket har meddelat att flytt av vargar inte är aktuellt under vintern 2023/2024<sup>4</sup>.

#### 4. Ökad bevakning

Samebyns renjordar bevakas redan i den utsträckning som är resursmässigt möjligt. Nattetid, då de flesta jaktförsök av varg genomförs, är det också oerhört svårt att upptäcka och avvärja ett pågående angrepp, varför effekten av ökad bevakning och närvaro vid hjorden har begränsad, om någon, effekt. Som tidigare beskrivits flyr renarna snabbt och långt på kort tid vid vargarnas närvaro. Följden av detta blir att renarna helt enkelt inte går att samla på det sätt som skulle vara nödvändigt för effektivt genomförande av eventuella skyddsåtgärder.

Mot bakgrund av detta bedömer Länsstyrelsen att det saknas annan lämplig lösning.

#### Beslutets verkställighet

Länsstyrelsen bedömer i detta fall att det finns en pågående allvarlig skada. Beslutet bör därför verkställas så snart som möjligt för att förhindra ytterligare allvarlig skada.

---

<sup>4</sup> Skrivelse från Naturvårdsverket avseende ställningstagande i frågan om flytt av varg vintern 2023/2024, 25 september 2023, NV-06233-23. Länsstyrelsens diarienummer 6884-2023

## Information

Jakt som inte följer angivna villkor sker utan stöd av detta beslut och i strid med fredningsbestämmelserna i 3 § jaktlagen (1987:259). Straffbestämmelserna för jaktbrott återfinns i 43 och 44 §§ samma lag.

Länsstyrelsen erinrar om 22 § jaktförordningen där det framkommer att ett skjutvapen som förvaras i ett motordrivet forskaffningsmedel inte får ha ammunition i vapnets patronläge eller magasin.

Länsstyrelsen erinrar om att skyddsjakten enligt 27 § jaktlagen ska bedrivas på ett sådant sätt att viltet inte utsätts för onödigt lidande och så att människor och egendom inte utsätts för fara.

Länsstyrelsens personal kan komma att utföra tillsyn och kontroll före, under och efter skydds jaktens beviljande och genomförande.

Efter skydds jaktens genomförande önskar Länsstyrelsen att sökanden inkommer med en erfarenhetsberättelse gällande den aktuella skydds jaktens, se bilaga 3 för ytterligare information.

## Handläggning

I ärendets handläggning har utöver föredragande handläggare även naturvårdshandläggare [REDACTED] deltagit.

## Ni kan överklaga beslutet

Se bilaga med överklagandehänvisning

## De som medverkat i beslutet

Beslutet har fattats av [REDACTED] som föredragande.

## Kopia till

Tåssåsens sameby  
Naturvårdsverket  
Polisen  
Statens Veterinärmedicinska anstalt  
Skandulv  
Viltförvaltningsdelegationen i Jämtlands län

## Bilagor

Bilaga 1 Överklagandehänvisning förvaltningsrätten  
Bilaga 2 Karta över jaktområde  
Bilaga 3 Begäran om erfarenhetsberättelse

## Bilaga 1, Ni kan överklaga beslutet hos förvaltningsrätten

Om ni inte är nöjda med Länsstyrelsens beslut, kan ni skriftligen överklaga beslutet hos förvaltningsrätten.

### Hur överklagar vi beslutet?

Länsstyrelsen måste pröva att överklagandet har kommit in i rätt tid, innan det skickas vidare tillsammans med handlingarna i ärendet. Därför ska ni lämna eller skicka er skriftliga överklagan till Länsstyrelsen Jämtlands län antingen via e-post; [jamtland@lansstyrelsen.se](mailto:jamtland@lansstyrelsen.se), eller med post; Länsstyrelsen Jämtlands län, 831 86 Östersund.

### Tiden för överklagande

Ert överklagande måste ha kommit in till Länsstyrelsen **inom tre veckor** från den dag ni fick del av beslutet. Om det kommer in senare kan överklagandet inte prövas. I ert överklagande kan ni be att få ytterligare tid till att utveckla era synpunkter och skälen till att ni överklagar. Sedan är det förvaltningsrätten som beslutar om tiden kan förlängas.

Parter som företräder det allmänna ska ha kommit in med sitt överklagande **inom tre veckor** från den dag då beslutet meddelades.

### Ert överklagande ska innehålla

- Vilket beslut som ni överklagar, beslutets datum och diarienummer.
- Hur ni vill att beslutet ska ändras.
- Varför ni anser att Länsstyrelsens beslut är felaktigt.

Skriv också följande uppgifter, om ni inte tidigare lämnat dem:

- Person- eller organisationsnummer.
- Telefonnummer där ni kan nå dagtid (med undantag för nummer som avser ett hemligt mobilabonnemang som behöver uppges endast om rätten begär det).
- E-postadress.
- Annat som har betydelse för att domstolen ska kunna nå er.

Om ni har handlingar som ni anser stödjer er överklagan så bör ni bifoga kopior på dessa. Kontakta Länsstyrelsen i förväg om ni behöver bifoga filer som är större än 15 MB via e-post.

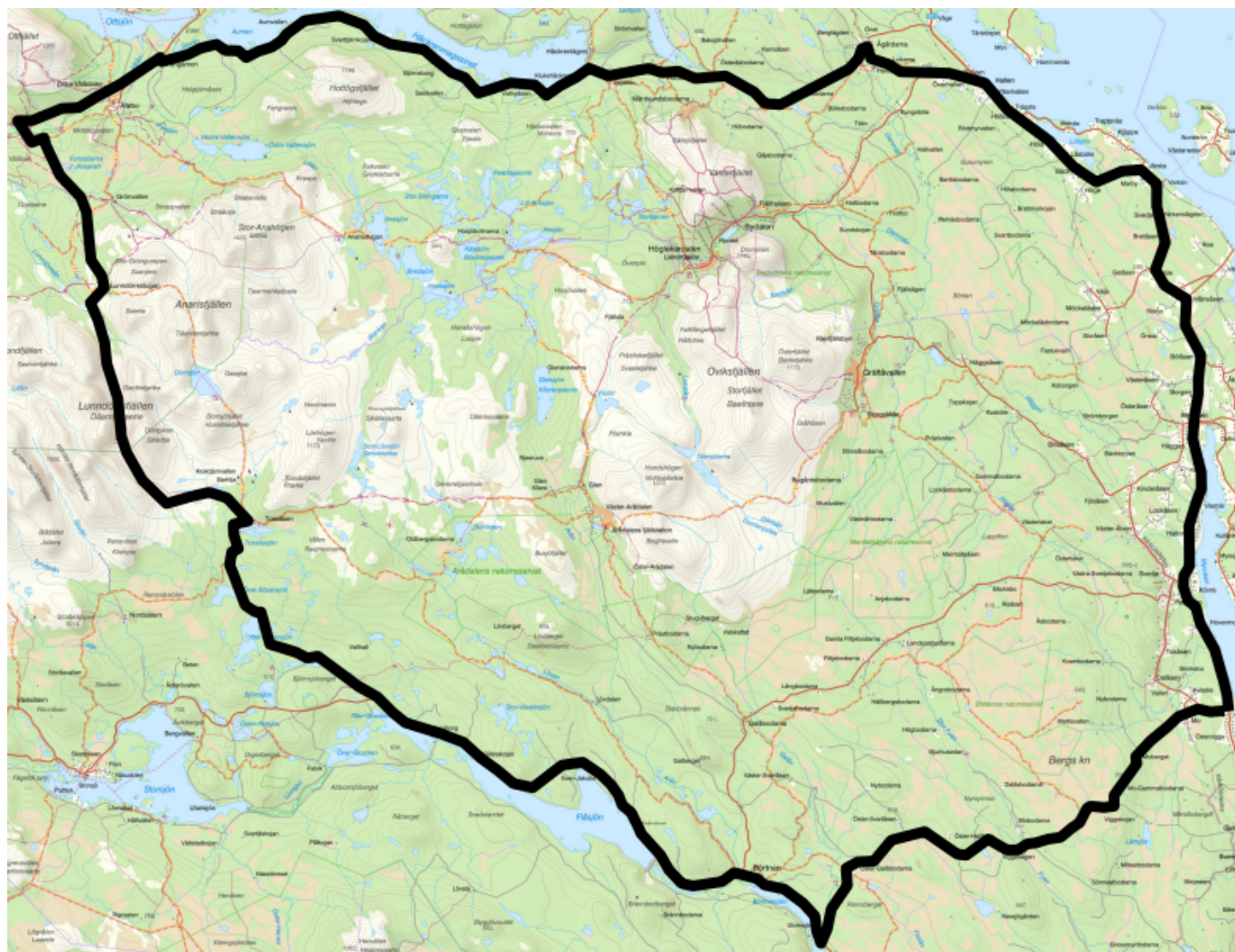
### Ombud

Om ni anlitar ett ombud som sköter överklagandet åt er ska ombudet underteckna skrivelsen samt uppges sitt eget namn, adress och telefonnummer. Ombudet bör också bifoga en fullmakt.

### Behöver ni veta mer?

Har ni ytterligare frågor kan ni kontakta Länsstyrelsen via e-post [jamtland@lansstyrelsen.se](mailto:jamtland@lansstyrelsen.se), eller via växeltelefonnummer 010-225 30 00. Ange ärendets diarienummer.

### Bilaga 2, Karta över jaktområde



## Bilaga 3, Begäran om erfarenhetsberättelse från skydds jakt efter rovdjur

För att följa upp beslut om skydds jakt och utveckla verksamheten kring skydds jakter önskar Länsstyrelsen att ni inkommer med en erfarenhetsberättelse gällande den aktuella skydds jakten. I samband med att skydds jakten avslutats efterfrågas därför svar på följande frågor:

### Skydds jaktens effekt

1. Vad anser/bedömer ni är effekten av den genomförda skydds jakten?
2. Pågick skadesituationen under tiden skydds jakten bedrevs, på vilket sätt?

### Skydds jaktens genomförande

3. Hur många jaktförsök genomfördes?
4. Hur många jägare deltog vid respektive jakt tillfälle? I de fall skydds jakten genomfördes av en sameby - deltog personer som inte är medlemmar i samebyn i jakten?
5. Hur informerades deltagande jägare om beslutet och dess villkor?
6. Vilka kommunikationsmedel användes under skydds jakten?
7. Gjordes något försök att kontakta markägare/jakträttshavare inför skydds jakten? Om inte, vad var anledningen till det?
8. Vilka faktorer påverkade skydds jaktens utfall positivt/negativt? (Exempelvis väder, snöförhållanden, tillgång till jägare och hundar, osv.)
9. Kan ni beskriva skydds jaktens genomförande? (Redogör gärna kort för varje jaktförsök, exempelvis spårning och ringning av djuren, eventuell bakspårning, användande av hundar, eventuella påskjutningar och eftersök, osv.)
10. Hur har skydds jaktområdet varit?

### Övriga frågor

11. Hur har ni upplevt att kontakten med handläggare, rovdjurstelefonen och polisen fungerat?
12. Har ni några andra synpunkter eller annan information som ni önskar framföra till Länsstyrelsen?

Svar önskas inom en vecka efter avslutad skydds jakt. Skriftligt svar skickas till [jamtland@lansstyrelsen.se](mailto:jamtland@lansstyrelsen.se), ange då ärendets diarienummer i ämnesraden. Om ni i stället önskar svara per telefon tas kontakt i första hand med handläggaren för ärendet.





## Hur man överklagar

FR-03

Vill du att beslutet ska ändras i någon del kan du överklaga. Här får du veta hur det går till.

### Överklaga skriftligt inom 3 veckor

Tiden räknas oftast från den dag som du fick del av det skriftliga beslutet. I vissa fall räknas tiden i stället från beslutets datum. Det gäller om beslutet avkunnades vid en muntlig förhandling, eller om rätten vid förhandlingen gav besked om datum för beslutet.

För en part som företräder det allmänna (till exempel myndigheter) räknas tiden alltid från den dag domstolen meddelade beslutet.

Observera att överklagandet måste ha kommit in till domstolen när tiden går ut.

#### Vilken dag går tiden ut?

Sista dagen för överklagande är samma veckodag som tiden börjar räknas. Om du exempelvis fick del av beslutet måndagen den 2 mars går tiden ut måndagen den 23 mars.

Om sista dagen infaller på en lördag, söndag eller helgdag, midsommarafton, julafton eller nyårs-afton, räcker det att överklagandet kommer in nästa vardag.

### Så här gör du

1. Skriv förvaltningsrättens namn och målnummer.
2. Förklara varför du tycker att beslutet ska ändras. Tala om vilken ändring du vill ha och varför du tycker att kammarrätten ska

ta upp ditt överklagande (läs mer om prövningstillstånd längre ner).

3. Tala om vilka bevis du vill hänvisa till. Förklara vad du vill visa med varje bevis. Skicka med skriftliga bevis som inte redan finns i målet.

4. Lämna namn och personnummer eller organisationsnummer.

Lämna aktuella och fullständiga uppgifter om var domstolen kan nå dig: postadresser, e-postadresser och telefonnummer.

Om du har ett ombud, lämna också ombudets kontaktuppgifter.

5. Skicka eller lämna in överklagandet till förvaltningsrätten. Du hittar adressen i beslutet.

### Vad händer sedan?

Förvaltningsrätten kontrollerar att överklagandet kommit in i rätt tid. Har det kommit in för sent avvisar domstolen överklagandet. Det innebär att beslutet gäller.

Om överklagandet kommit in i tid, skickar förvaltningsrätten överklagandet och alla handlingar i målet vidare till kammarrätten.

Har du tidigare fått brev genom förenklad delgivning kan även kammarrätten skicka brev på detta sätt.

## Prövningstillstånd i kammarrätten

När överklagandet kommer in till kammarrätten tar domstolen först ställning till om målet ska tas upp till prövning.

Kammarrätten ger prövningstillstånd i fyra olika fall.

- Domstolen bedömer att det finns anledning att tvivla på att förvaltningsrätten dömt rätt.
- Domstolen anser att det inte går att bedöma om förvaltningsrätten dömt rätt utan att ta upp målet.
- Domstolen behöver ta upp målet för att ge andra domstolar vägledning i rättstillämpningen.
- Domstolen bedömer att det finns synnerliga skäl att ta upp målet av någon annan anledning.

Om du *inte* får prövningstillstånd gäller det överklagade beslutet. Därför är det viktigt att i överklagandet ta med allt du vill föra fram.

### Vill du veta mer?

Ta kontakt med förvaltningsrätten om du har frågor. Adress och telefonnummer hittar du på första sidan i beslutet.

Mer information finns på [www.domstol.se](http://www.domstol.se).