



Spillningsinventering: Älg och Rådjur Malungs västra älgförvaltningsområde



Spillningsinventering används för att uppskatta tätheter av bland annat älg. Metoden är ett bra alternativ till andra metoder och i flera avseenden billigare och bättre än till exempel flyginventeringar. Det bästa är om man kan samla in uppgifter årligen eller relativt tätt i tid för att kunna följa den lokala älgstammens utveckling. Resultatet skall ses som ett index över älg- och rådjurspopulationerna och inte ett absolut mått. Tillsammans med t.ex. en väl täckande ÄlgObs så ger det ett mycket bra underlag för viltförvaltningen.



Metod:

Mätningarna utförs under vårvintern innan markvegetationen börjat grönska. Enbart färsk spillning inventeras, d.v.s. det som älgarna & rådjuren lämnat ifrån sig under den gångna vintern. Mätningen sker på provytor enligt ett visst system, varje provyta är 100 m² när det gäller älg och 10 m² för rådjur. Systemet för utläggning av provytor kan variera. I de inventeringar som utförs enligt ovan är det så kallade trakter som används. En trakt består av en ruta, 1x1 km. En fördel med den metoden är att man kommer tillbaka till utgångspunkten. På varje trakt läggs 40 stycken provytor ut, det vill säga 10 provytor på varje sida av trakten (100 m mellan varje provyta). Inventeraren får en startpunkt och sedan tar denne hjälp av GPS eller kompass för att komma till varje provyta. Trakterna är slumpmässigt utlagda i terrängen, vilket är viktigt för att få ett så statistiskt säkert resultat som möjligt.

När inventeringen är klar har man ett mått på hur många spillningshögar man hittat i de olika provytorna. Detta resultat kan man sedan använda för att beräkna tätheten av älg eller rådjur i det område som inventerats (brukade och stadsplanerade områden undantagna).

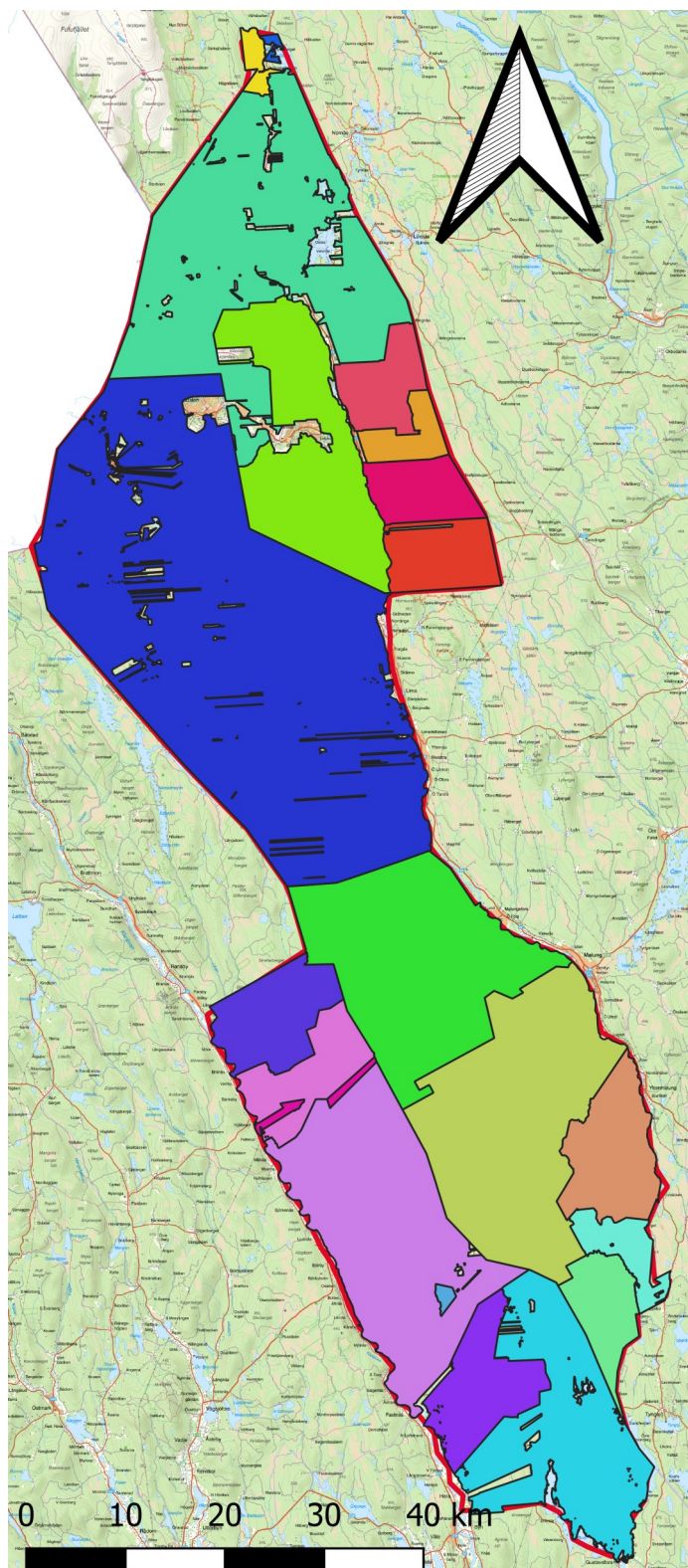


Foto: Mostphotos



Malungs västra Älgförvaltningsområde

Älgförvaltningsområdesgränserna i Dalarna genomgick en översyn 2020 där beslut togs att tidigare Transtrands älgförvaltningsområde skulle ingå i Malungs Västra älgförvaltningsområde från och med 2021.



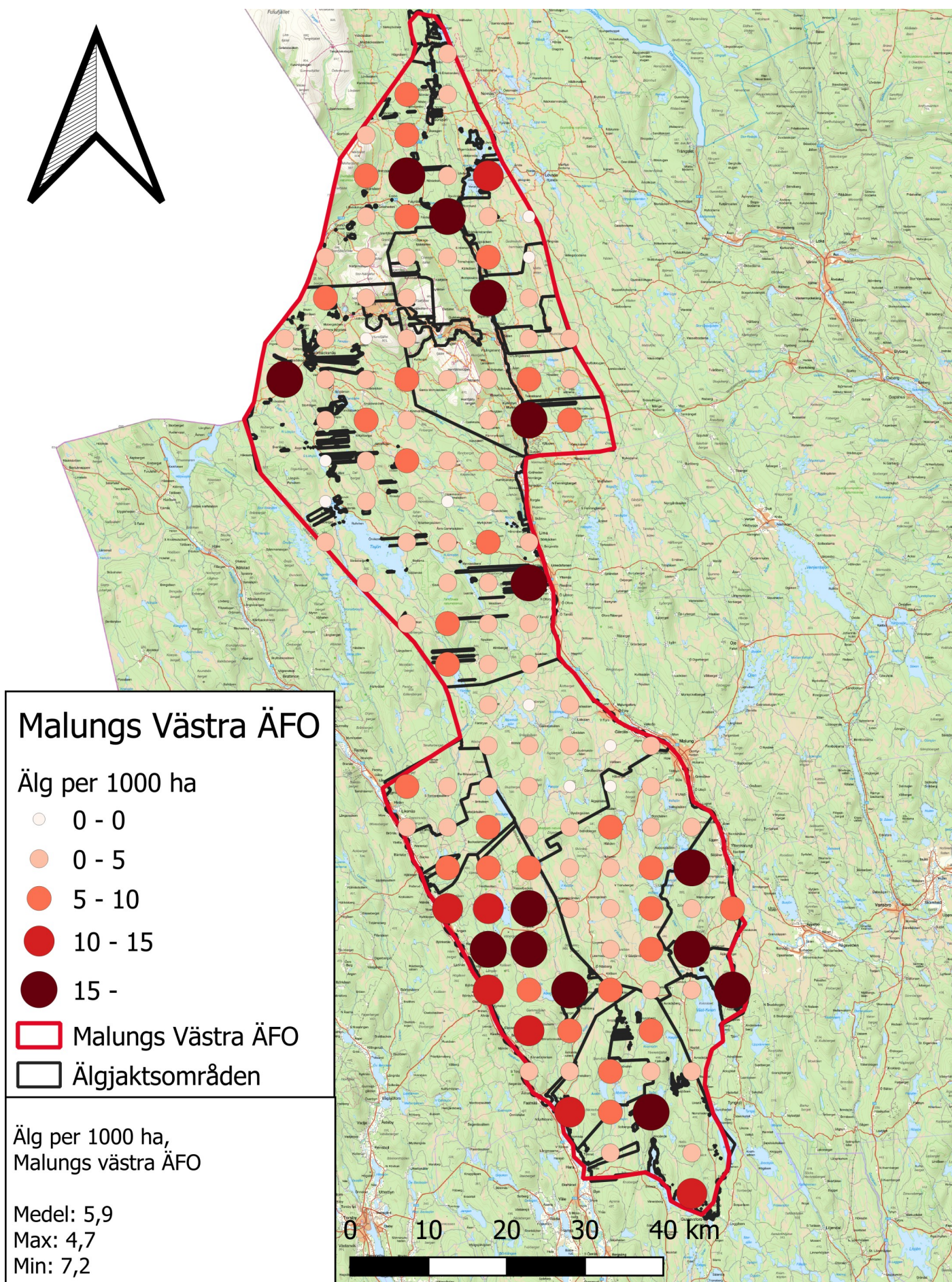
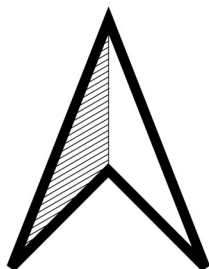
Malungs västra består sedan 2021 av 416 869 ha, varav 395 955 ha är landareal och resterande vatten.

Älgförvaltningsområdet består av 10 älgskötselområden som utgör majoriteten av arealen.



Resultat Malungs Västra ÄFO

Älg	Antal
Antal älgar per tusen hektar (95% konfidensintervall)	5,9 (4,7 - 7,2)
Antal trakter i originaldesignen	150
Antal provytor i originaldesignen	6000
Antal trakter som inventerats	135
Antal provytor som inventerats totalt för älg	4953
Antal funna spillningshögar	1347
Antal spillningshögar per dygn	19
Antal dagar i studieperioden	241





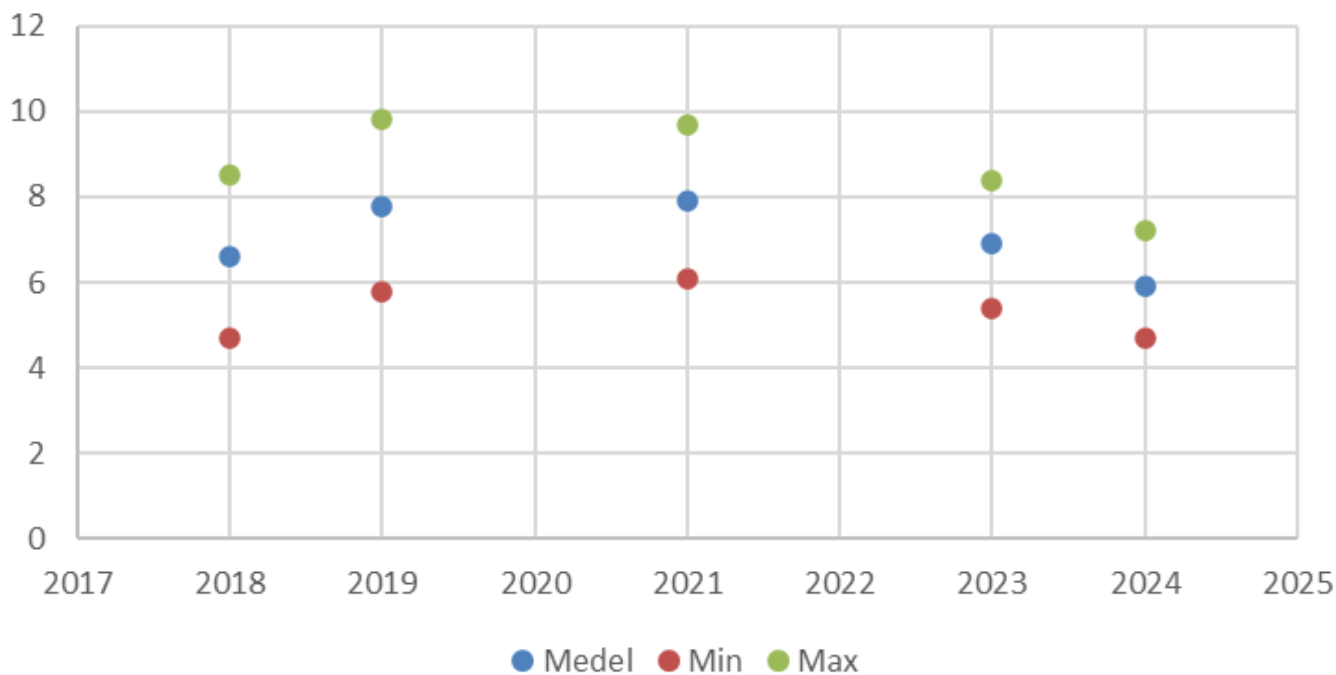
Utveckling av älgstammen

År	Medel	Min	Max
2024	5,9	4,7	7,2
2023	6,9	5,4	8,4
2021	7,9	6,1	9,7
2019	7,8	5,8	9,8
20218	6,6	4,7	8,5

Förändring av älgstammen inom Malungs västra, visar medelvärdet tillsammans med lägsta och högsta värdet inom ett 95% konfidensintervall. *Inventeringen ska inte jämföras innan och efter 2022 pga förändring i inventeringsområde.*

OBS!
Inventeringen är inte jämförbar innan och efter 2022 iom förändring av inventeringsområdet. Se förklaringen i översikten på sida 3.

Älgtäthet utveckling

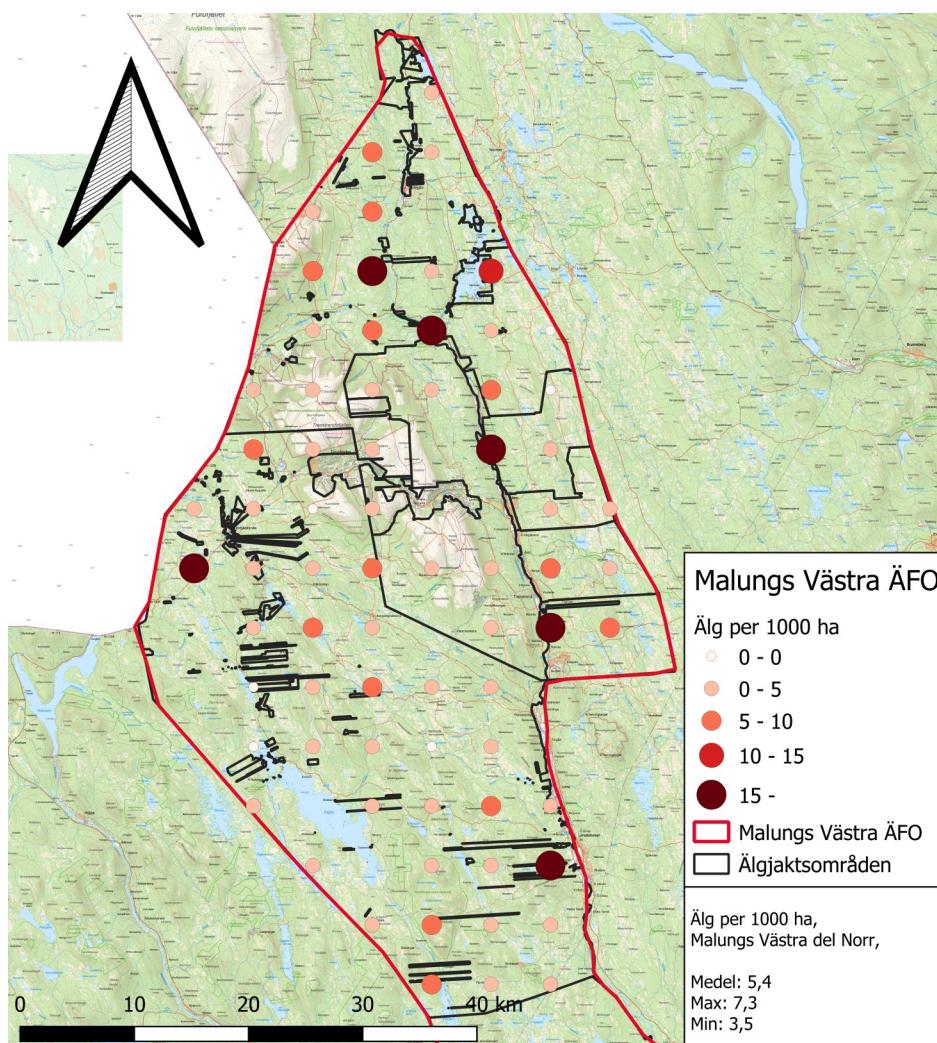


Förändring av älgstammen inom Malungs västra, visar medelvärdet tillsammans med lägsta och högsta värdet inom ett 95% konfidensintervall. *Inventeringen ska inte jämföras innan och efter 2022 pga förändring i inventeringsområde.*



Resultat Delområde Norr

Älg	Antal
Antal älgar per tusen hektar (95% konfidensintervall)	5,4 (3,5 - 7,3)
Antal trakter i originaldesignen	81
Antal provytor i originaldesignen	3240
Antal trakter som inventerats	73
Antal provytor som inventerats totalt för älg	2607
Antal funna spillningshögar	642
Antal spillningshögar per dygn	19
Antal dagar i studieperioden	241



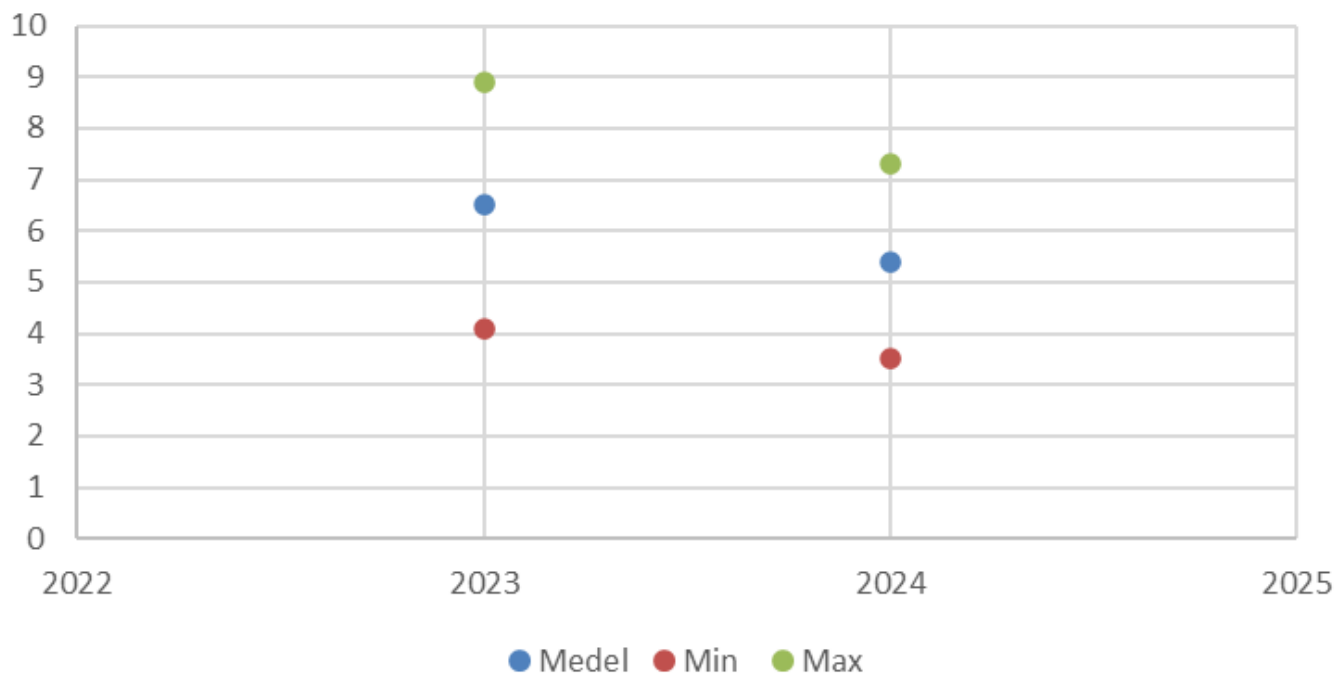


Utveckling av älgstammen, delområde Norr

År	Medel	Min	Max
2024	5,4	3,5	7,3
2023	6,5	4,1	8,9

Förändring av älgstammen inom Malungs västra, visar medelvärdet tillsammans med lägsta och högsta värdet inom ett 95% konfidensintervall. .

Älgtäthet utveckling, delområde norr

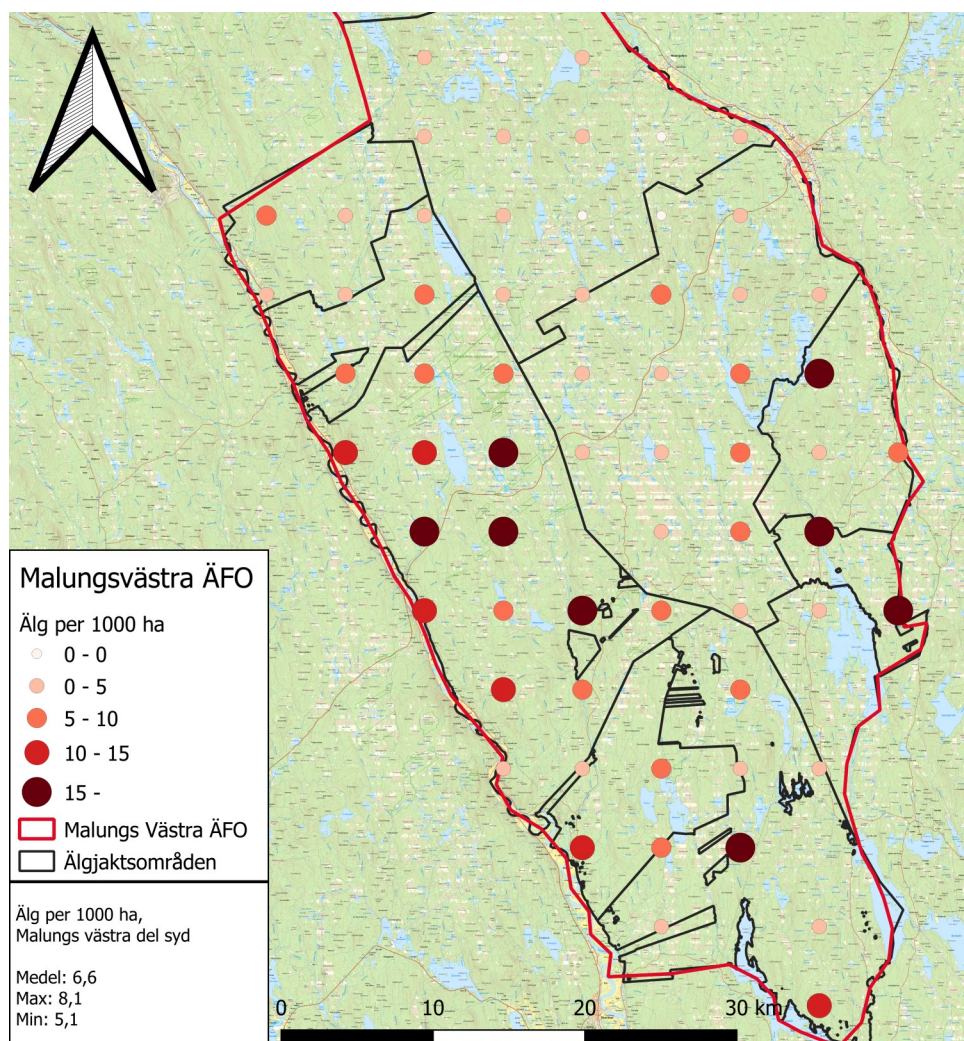


Förändring av älgstammen inom Malungs västra, visar medelvärdet tillsammans med lägsta och högsta värdet inom ett 95% konfidensintervall.



Resultat Delområde Syd

Älg	Antal
Antal älgar per tusen hektar (95% konfidensintervall)	6,6 (5,1 - 8,1)
Antal trakter i originaldesignen	69
Antal provytor i originaldesignen	2760
Antal trakter som inventerats	64
Antal provytor som inventerats totalt för älg	2346
Antal funna spillningshögar	705
Antal spillningshögar per dygn	19
Antal dagar i studieperioden	241



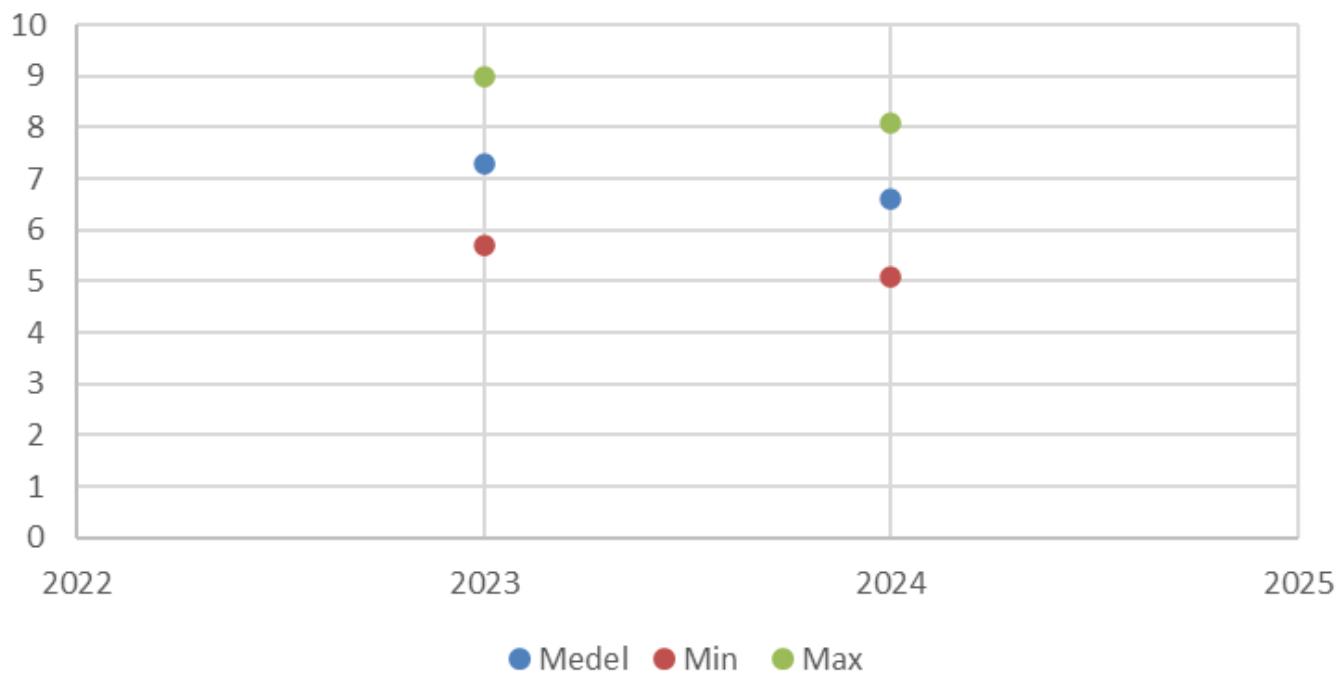


Utveckling av älgstammen, delområde Syd

År	Medel	Min	Max
2024	6,6	5,1	8,1
2023	7,3	5,7	9,0

Förändring av älgstammen inom Malungs västra, visar medelvärdet tillsammans med lägsta och högsta värdet inom ett 95% konfidensintervall. .

Älgtäthet utveckling, delområde Syd

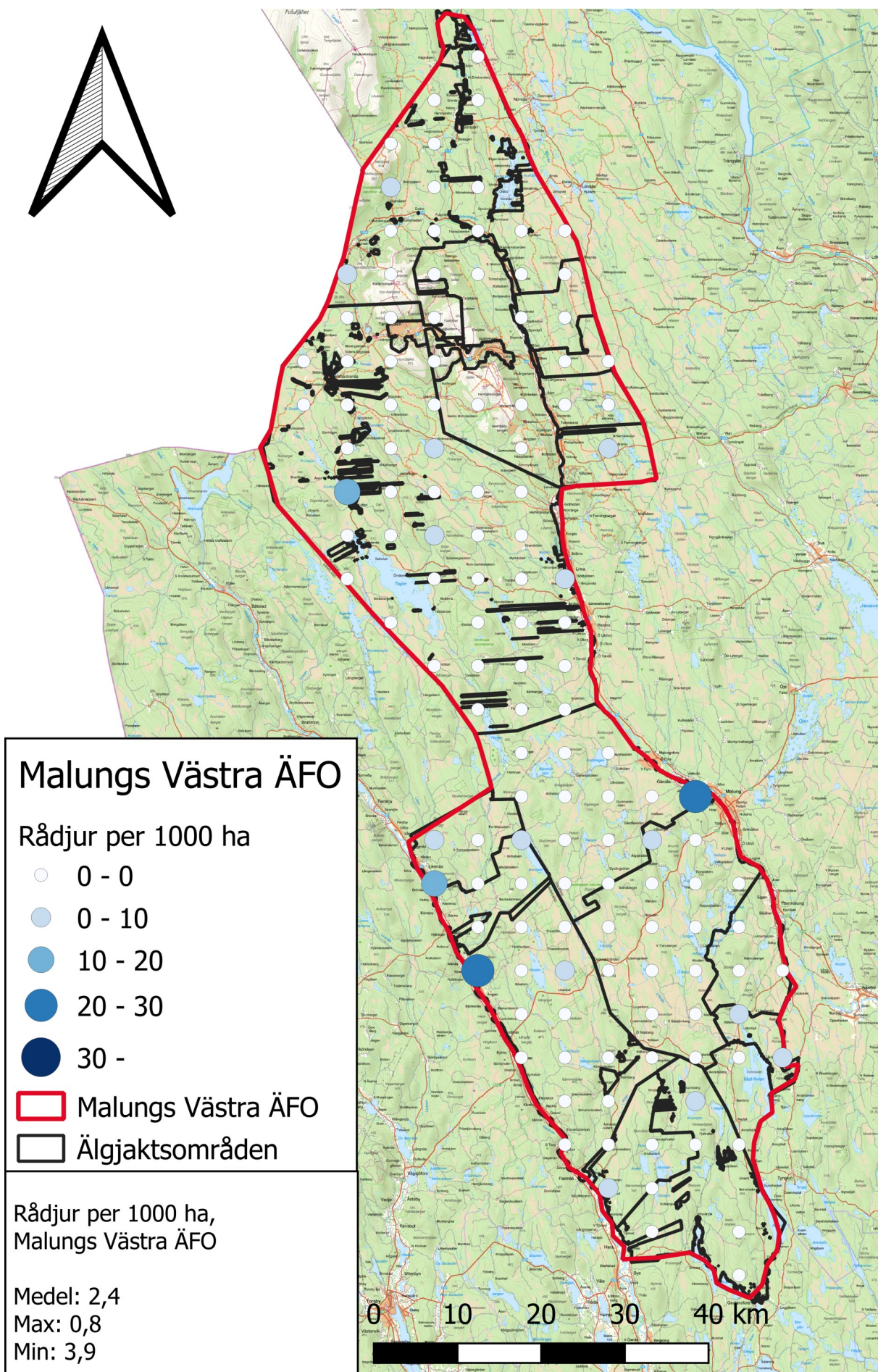
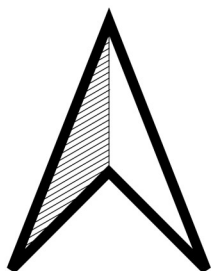


Förändring av älgstammen inom Malungs västra, visar medelvärdet tillsammans med lägsta och högsta värdet inom ett 95% konfidensintervall.



Resultat Malungs Västra ÄFO

Rådjur	Antal
Antal rådjur per tusen hektar (95% konfidensintervall)	2,4 (0,8 - 3,9)
Antal trakter i originaldesignen	150
Antal provytor i originaldesignen	6000
Antal trakter som inventerats	135
Antal provytor som inventerats totalt för rådjur	4953
Antal funna spillningshögar	62
Antal spillningshögar per dygn	22
Antal dagar i studieperioden	241





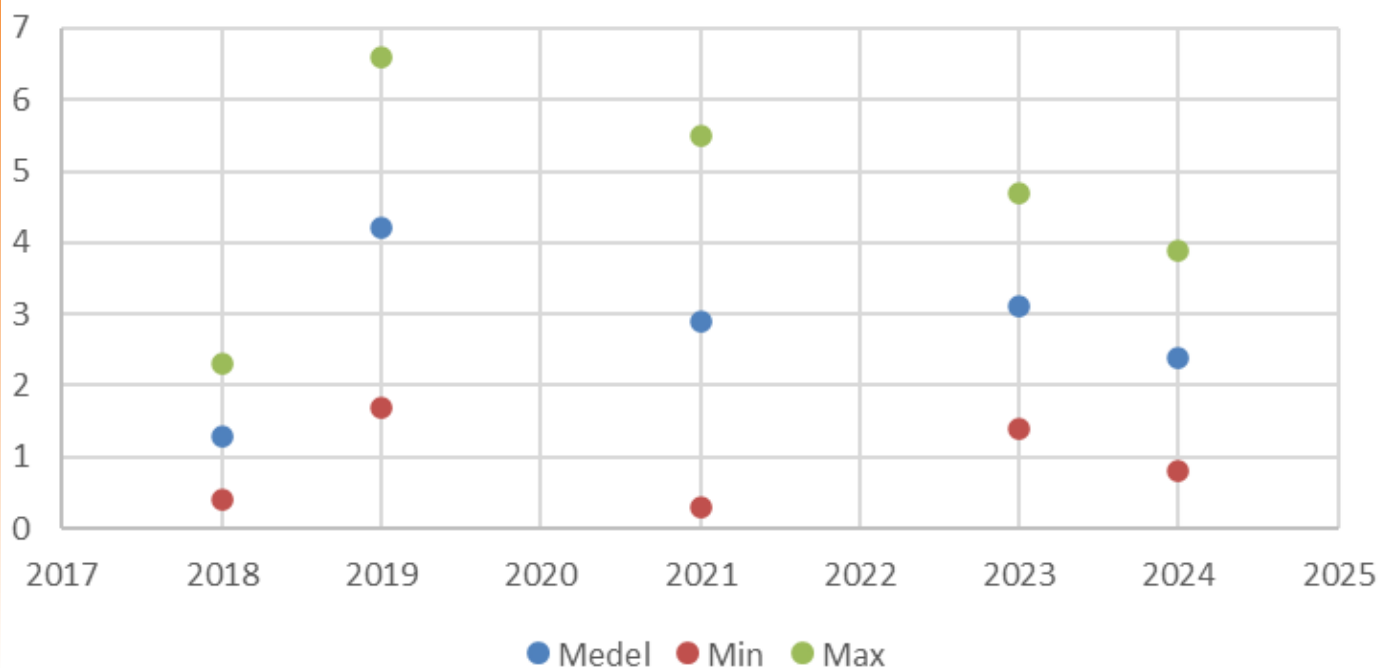
Utveckling av rådjursstammen Malungs Västra ÄFO

År	Medel	Min	Max
2024	2,4	0,8	3,9
2023	3,1	1,4	4,7
2021	2,9	0,3	5,5
2019	4,2	1,7	6,6
2018	1,3	0,4	2,3

OBS!
Inventeringen är inte jämförbar innan och efter 2022 i om förändring av inventeringsområdet. Se förklaringen i översikten på sida 3.

Förändring av rådjursstammen inom Malungs västra, visar medelvärdet tillsammans med lägsta och högsta värdet inom ett 95% konfidensintervall. *Inventeringen ska inte jämföras innan och efter 2022 pga förändring i inventeringsområde.*

Rådjurstäthet utveckling

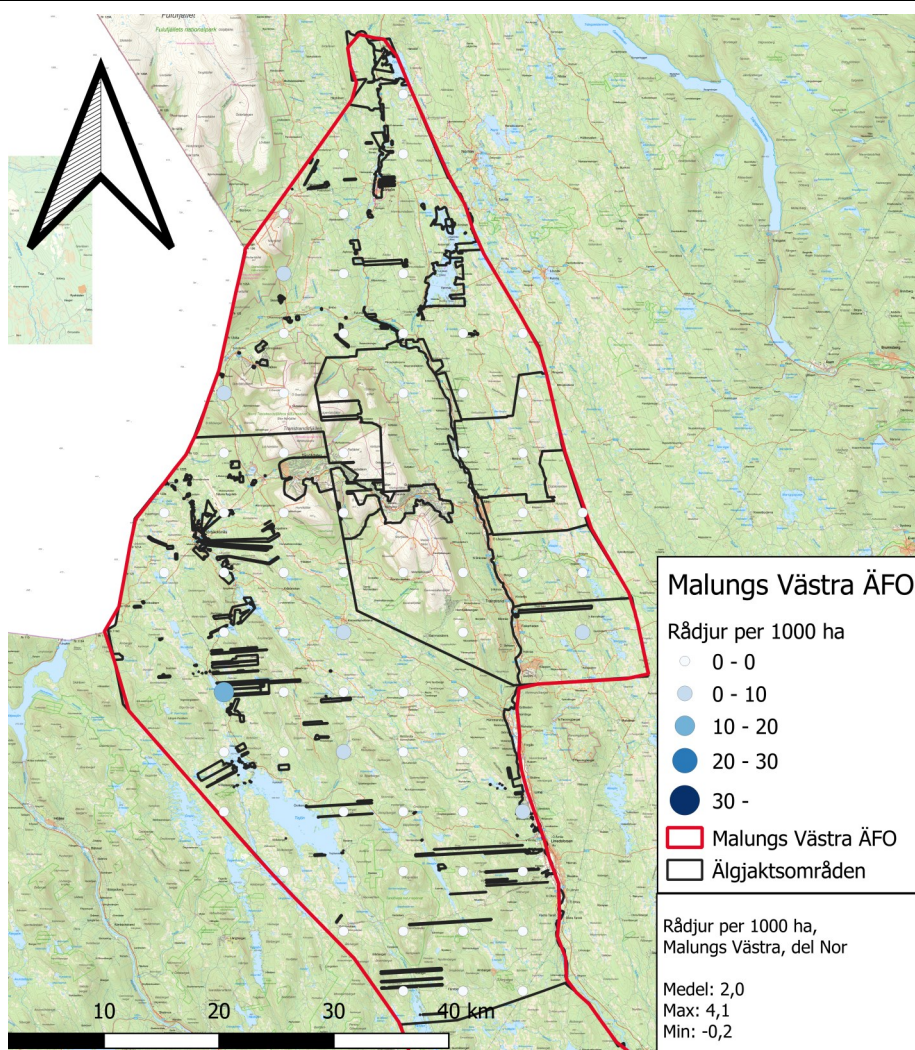


Förändring av rådjursstammen inom Malungs västra, visar medelvärdet tillsammans med lägsta och högsta värdet inom ett 95% konfidensintervall. *Inventeringen ska inte jämföras innan och efter 2022 pga förändring i inventeringsområde.*



Resultat Delområde Norr

Rådjur	Antal
Antal älgar per tusen hektar (95% konfidensintervall)	2,0 (-0,2 - 4,1)
Antal trakter i originaldesignen	81
Antal provytor i originaldesignen	3240
Antal trakter som inventerats	70
Antal provytor som inventerats totalt för rådjur	2607
Antal funna spillningshögar	27
Antal spillningshögar per dygn	22
Antal dagar i studieperioden	241



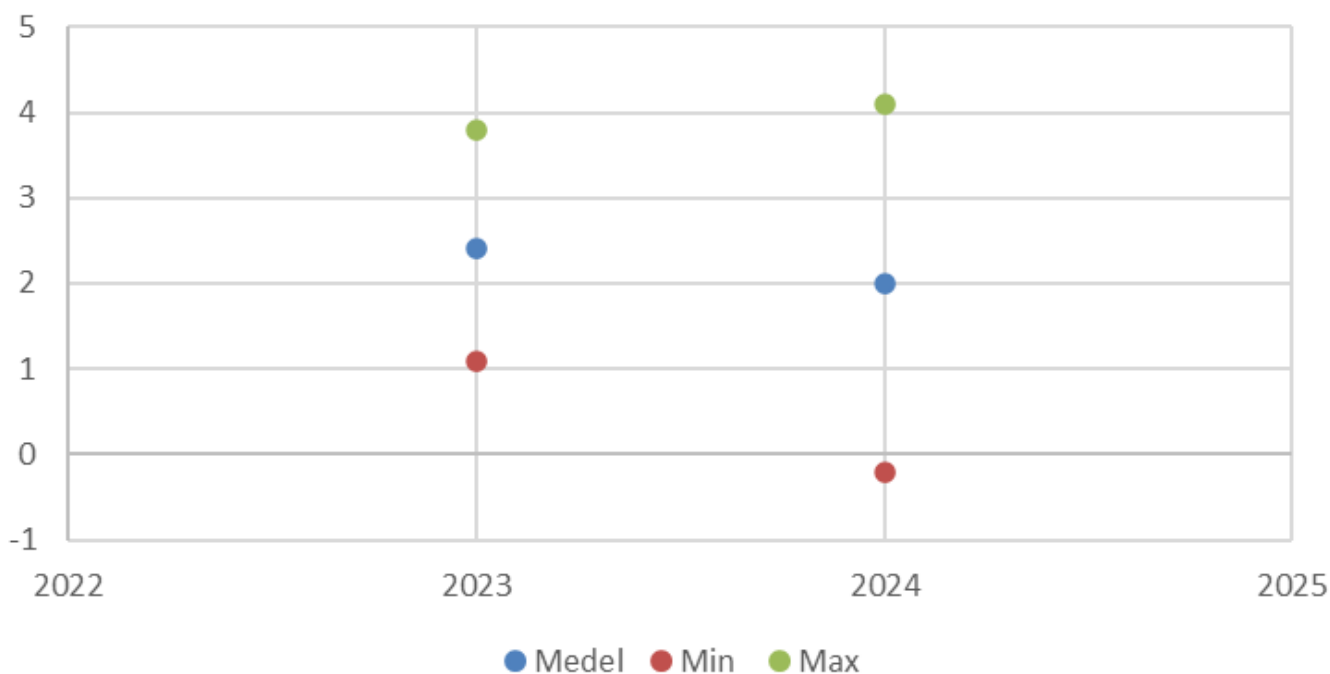


Utveckling av rådjursstammen , Delområde Norr

År	Medel	Min	Max
2024	2,8	0,6	5,0
2023	2,4	1,1	3,8

Förändring av rådjursstammen inom Malungs västra, visar medelvärdet tillsammans med lägsta och högsta värdet inom ett 95% konfidensintervall..

Rådjurstäthet utveckling, delområde norr

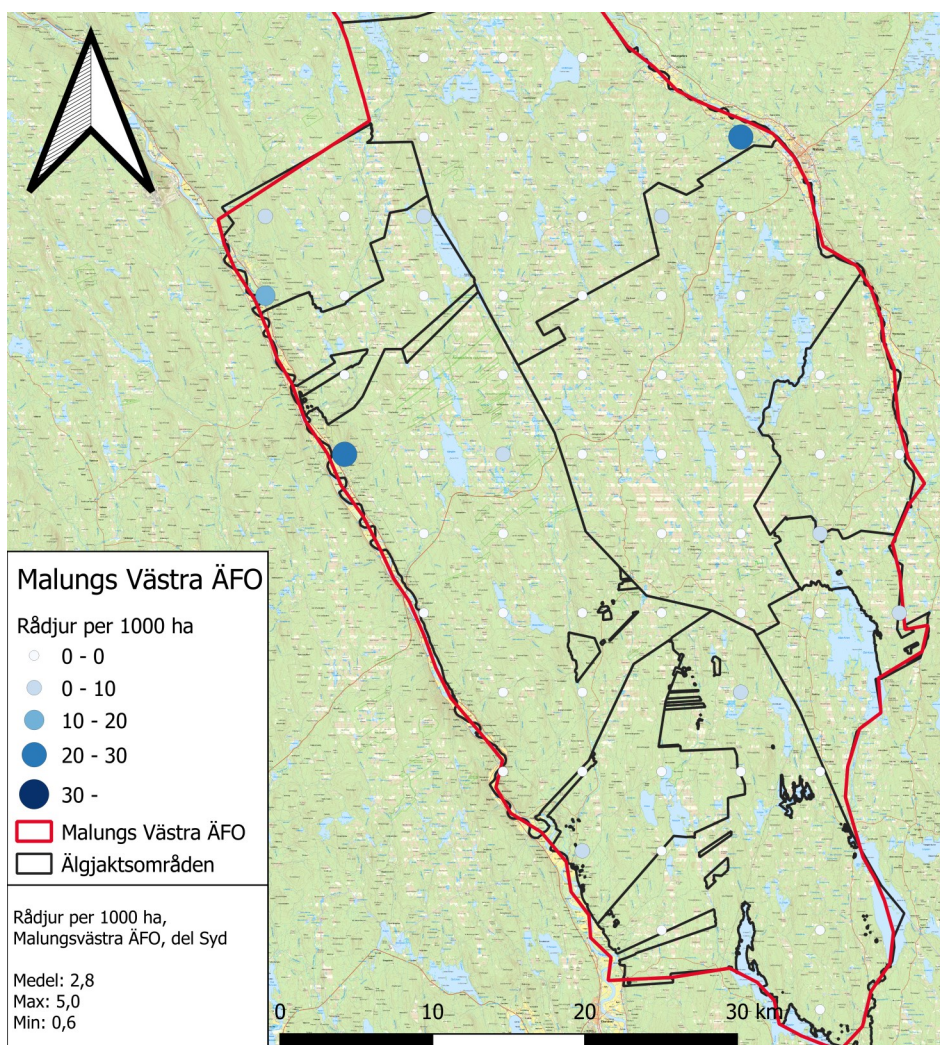


Förändring av rådjursstammen inom Malungs västra, visar medelvärdet tillsammans med lägsta och högsta värdet inom ett 95% konfidensintervall.



Resultat Delområde Syd

Rådjur	Antal
Antal älgar per tusen hektar (95% konfidensintervall)	2,8 (0,6 - 5,0)
Antal trakter i originaldesignen	69
Antal provytor i originaldesignen	2760
Antal trakter som inventerats	64
Antal provytor som inventerats totalt för rådjur	2346
Antal funna spillningshögar	35
Antal spillningshögar per dygn	22
Antal dagar i studieperioden	241



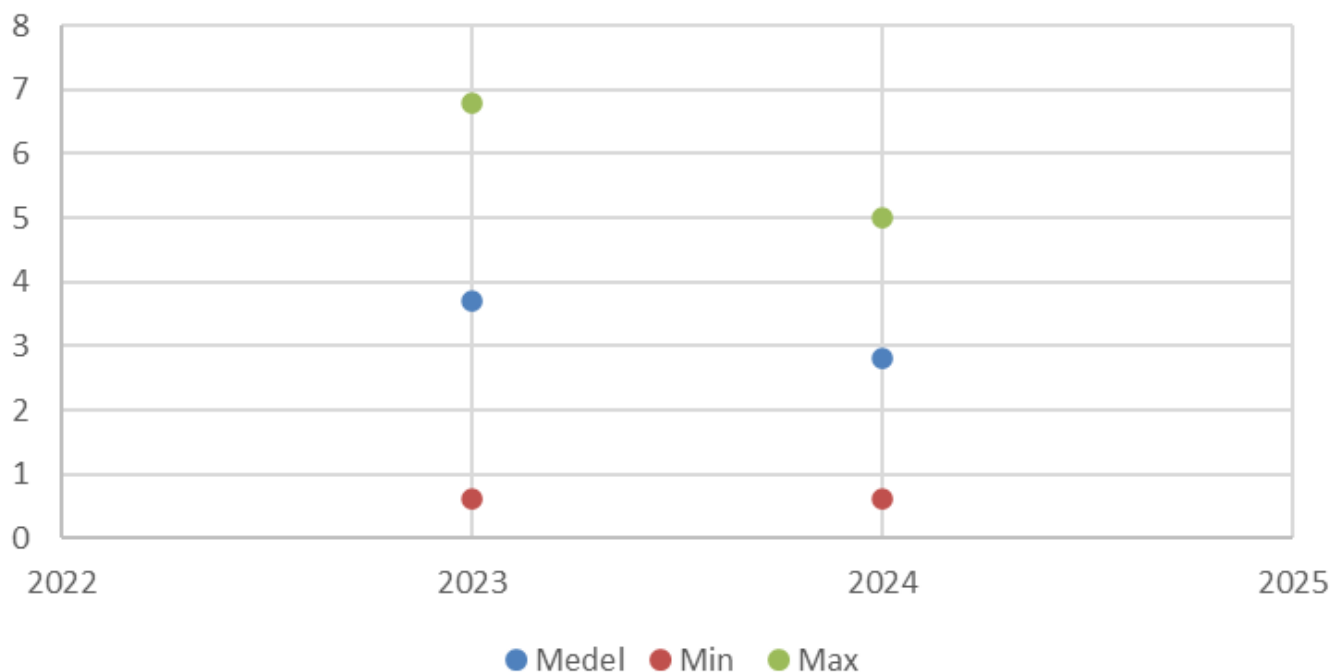


Utveckling av rådjursstammen , Delområde Syd

År	Medel	Min	Max
2024	2,8	0,6	5
2023	3,7	0,6	6,8

Förändring av rådjursstammen inom Malungs västra, visar medelvärdet tillsammans med lägsta och högsta värdet inom ett 95% konfidensintervall..

Rådjurstäthet utveckling, delområde Syd



Förändring av rådjursstammen inom Malungs västra, visar medelvärdet tillsammans med lägsta och högsta värdet inom ett 95% konfidensintervall.



Svenska Jägareförbundet är en folkrörelse med drygt 154 000 medlemmar som är organiserade i 22 till förbundet anslutna länsjaktvårdsföreningar. Förbundet bildades 1830 i syfte att rädda viltstammarna samt att främja en långsiktigt hållbar jakt. Svenska Jägareförbundet verkar utifrån en stor respekt för viltet, naturen, människan och samhället som kan sammanfattas i orden hänsyn och balans. Förbundet har även ett jakt- och viltvårdsuppdrag av regeringen att leda delar av den praktiska jakten och viltvården i Sverige.



Länsansvarig Jaktvårdskonsulent

Anna Olofsson

Anna.olofsson@jagareforbundet.se