

Vill du inventera rovdjur med viltkamera?

Ny lagstiftning underlättar användningen av viltkameror. Vi kan nu använda dem inom viltförvaltningen, vilket gett oss helt nya möjligheter att följa och inventera viltstammarna.

Svenska Jägareförbundet i samarbete med länsstyrelserna vill informera om att Du kan bidra till att få bättre och mera tillförlitliga siffror på rovdjursstammarnas storlek, inte minst i områden där vi har få dagar med spårnö.

Vi vet att väldigt många jägare har viltkameror vid saltstenar, kanske vill Du flytta din till platser där du vet att lodjur eller vargar passerar under inventeringssäsongen för rovdjuren. Vi lovar att Du kommer att lära dig massor och få ny kunskap om vilka djur som rör sig i markerna.

Vad krävs för att få en bild godkänd?

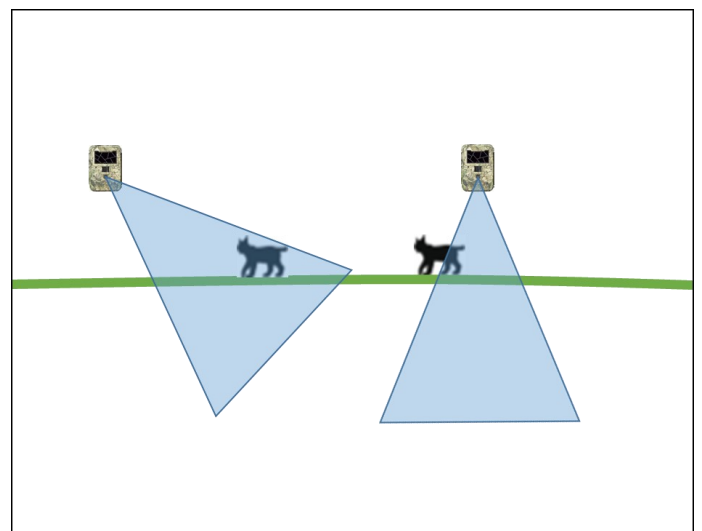
För att en bild ska kunna användas som underlag i inventeringen måste kamerans tidsangivelser vara riktiga och kunna kontrolleras. I de fall det rör sig om viktiga iakttagelser ska länsstyrelsens personal kunna kontrollera platsen. Bilderna eller filmerna ska ligga kvar på SD kortet och eventuella sekvenser ska kunna granskas. Allt för att minimera risken för fotomontage och att bilderna är från annat år. Fusk har ju som bekant förekommit inom foto. Alla bilder med människor ska omedelbart raderas.

Bilderna/filmerna ska vara inlämnad till länsstyrelsen inom 7 dagar från det att kameran tömdes, helst direkt. Alla bilder granskas därefter av en expertgrupp som avgör om det t ex är en familjegrupp eller två vuxna lodjur tillsammans.



Kamerans placering

De stora rovdjuren har ofta bråttom, de stannar upp en kort stund eller passerar kameran i snabb fart. Inte sällan kommer djuren på rad, men inte direkt efter varandra. Därför ska kameran ställas in så att den tar så många bilder som möjligt i tät följd. Det ökar chansen att få med djur längre bak i kön! Placera gärna kameran så att den är riktad lite snett emot den stig du förväntar dig att djuret ska passera. Placerar du den vinkelrätt mot djurets färdriktning minskar tiden den befinner sig inom kamerans område. Tänk även på att sätta kameran i rätt höjd så att rörelsesensorn känner av djuren.



Scandcam – ett viltkamera projekt

Redan idag finns många fungerande viltkameror igång inom projektet Scandcam, framför allt i Norge. Alla bilder av djur går att se för respektive kamera. Du kan själv studera bilderna på <http://viltkamera.nina.no/>. Där hittar du också information om projektets syfte.



Tips för lodjur

Lodjur är väldigt nyfikna och uppsöker ihåligheter som jordkällare eller grottor. De går gärna fram till saker som skiljer sig från det normala och som de då revirmarkerar på. Det kan vara stugknutar, soptunnor, en stor sten eller något som Du själv placerat ut.

En vanlig EUR pall eller en stolpe har visat sig vara ett effektivt sätt att få lodjur att stanna upp och låta sig fotograferas. Pallen, med en granruska, kan man sen spreja med valeriana eller något annat doftmedel. En otvättad strumpa har visat sig fungera!

Det gäller att placera kameran och doftstationen på exakt rätt ställe där Du med erfarenhet vet att lodjuren passerar. Försök minnas var Du brukar se lodjursspår och hitta sen en lämplig plats så nära som möjligt.



Tips för varg

Vargarna använder gärna skogsbilvägar och stigar. Viltkameror placeras lämpligen på sådana, men på platser där människor normalt inte vistas. Vargar, till skillnad från lodjur, är försiktiga med nya saker i terrängen. En vanlig pinne med doftmedel, nedstucken i marken, fungerar bra. Alltför stora arrangemang kan få motsatt effekt. Självklart kan man även sätta kameran vid ett kadaver, men samtidigt störa så lite som möjligt. Du vill ju inte att vargarna ska slå ett nytt byte för att de inte vågar sig fram till det gamla. Gå därför inte tillbaka till kameran för ofta.



Vad säger lagen?

Viltkameror får användas för viltövervakning, men inte hur som helst. En grundförutsättning är markägarens tillstånd. Platser som människor regelmässigt besöker skall undvikas. Eventuella bilder på människor ska omedelbart raderas. Platsen ska vara utmärkt så att de som närmar sig kameran vet att de kan bli fotograferade, vidare ska det finnas en informationsskylt som förklarar syftet med, lagstödet för kameran och vem som ansvarar för den. Exempel hittar du [här!](#)

Kontakter i Gävleborgs län

Svenska Jägareförbundet

Tel: 010-584 76 53

E-post: hans.johansson@jagareforbundet.se

Länsstyrelsen

Tel: 010-225 14 71

E-post: goran.vesslen@lansstyrelsen.se

Vem ska jag kontakta?

Om du vill delta med din kamera kontaktar Du antingen Jägareförbundet eller länsstyrelsens personal. Vi hjälper dig med tips och trix. Du behöver inte informera i förväg, men för att effektivisera inventeringen är det bra om vi kan sprida kamerorna så effektivt som möjligt.