



**FÖRVALTNINGSRÄTTEN  
I LULEÅ**

H 5

**DOM**  
2025-10-16  
Meddelad i Luleå

Mål nr  
1912-25

**KLAGANDE**

[REDACTED]

**MOTPART**

Länsstyrelsen i Skåne län

**ÖVERKLAGAT BESLUT**

Länsstyrelsen i Skåne läns beslut 2025-10-10, dnr 31779-2025, bilaga 1 och 2

**SAKEN**

Skyddsjakt efter varg

**FÖRVALTNINGSRÄTTENS AVGÖRANDE**

Förvaltningsrätten avslår överklagandet.

Avgörandet är elektroniskt undertecknat

**BAKGRUND OCH PARTERNAS INSTÄLLNING M.M.**

Länsstyrelsen i Skåne län beslutade om skyddsjakt efter en (1) varg inom visst angivet område, till och med den 31 oktober 2025. Länsstyrelsen förordnade även att beslutet ska gälla omedelbart utan hinder av att det överklagas. Närmare detaljer, villkor och skäl för beslutet framgår av bilaga 1 och 2.

██████ yrkar att beslutet ska ogiltigförklaras och anför bl.a. följande. Länsstyrelsen redovisar två angrepp av den revirmarkerande tiken och ett förmodat angrepp där en årvalp skjuts i en sk. P28 då den befann sig inom ett rovdjursavvisande stängsel. Länsstyrelsen godkände den jakten vilket gör att man kan ifrågasätta Länsstyrelsens agerande. Föreningen hänvisar till information från länsstyrelsen i Hallands län som anger att vargar i den åldern inte jagar ännu. Man bör fråga sig varför tiken plötsligt har börjat jaga tamdjur och vad som kommer att hända med valparna om hon dödas. Det finns inget i beslutet som säkerställer att endast skadegörande individer tas bort. Det finns till exempel en genetiskt viktig F1 från Setten2 som rör sig i södra Sverige. Det finns heller inget i beslutet som visar att syftet med att förhindra allvarlig skada skulle bli uppfyllt. Tvärtom så visar all forskning att skadorna oftast ökar då man splittrar familjegrupper. Om även hanen skulle vara borta kvarstår en grupp valpar som inte klarar att fälla sina naturliga byten med följd att de antingen svälter ihjäl eller börjar ge sig på tamdjur. Angreppen har skett bakom stängsel med två trådar och ett godkänt rovdjursstängsel ska ha fem trådar. Att det inte är möjligt att sätta ett godkänt stängsel på kort tid är förståeligt men inte varför det inte redan skett. Länsstyrelsen borde ställa högre krav på djurägare. Andra förebyggande åtgärder kan vara att ta in djuren nattetid. Om djuren tas in nattetid finns inte behov av skyddsjakt. Sista inventeringen visar att vi har 355 vargar och utifrån det antal som skjutits vid licensjakt och skyddsjakt tidigare i år så har vi bara 317 vargar vilket ligger farligt nära GYBS på 300 vargar. De nya riktlinjerna på 170 vargar är inget EU godkänt som GYBS.

**Länsstyrelsen** finner inte skäl att ändra sitt beslut.

## SKÄLEN FÖR AVGÖRANDET

### Tillämpliga bestämmelser m.m.

Ett beslut om skyddsjakt efter varg får meddelas om det inte finns någon annan lämplig lösning och om det inte försvårar upprätthållandet av en gynnsam bevarandestatus hos artens bestånd i dess naturliga utbredningsområde. Jakten måste ske i syfte att bl.a. förhindra allvarlig skada på gröda, boskap, skog, fiske, vatten eller annan egendom. Om det finns en stor sannolikhet för att allvarlig skada kommer att uppstå får beslut om skyddsjakt fattas även om någon skada ännu inte har inträffat, eller om skadan ännu inte nått en allvarlig nivå (23 a och 23 b §§ jaktförordningen [1987:905]).

Aktuella bestämmelser är en implementering av rådets direktiv (92/43/EEG) om bevarande av livsmiljöer samt vilda djur och växter (art- och habitatdirektivet) och ska tolkas mot bakgrund av detta. Direktivets undantagsbestämmelser ska tolkas restriktivt och den myndighet som fattat beslutet har bevisbördan för att det föreligger nödvändiga förutsättningar för varje undantag. Undantag ska stå i proportion till de behov som motiverar undantaget (EU-domstolen C-342/05 Kommissionen mot Finland och C-76/08 Kommissionen mot Malta).

Ytterligare vägledning för bedömning av kriterierna för skyddsjakt finns bl.a. i EU-domstolens avgöranden C-674/17 Tapiola och C-601/22 WWF Österreich, i domar från Kammarrätten i Sundsvall i mål nr 1614-20 (m.fl.) och 1935-22, samt i Naturvårdsverkets riktlinjer för beslut om skyddsjakt på stora rovdjur.

### Förvaltningsrättens bedömning

Frågan i målet är om samtliga förutsättningar för skyddsjakt är uppfyllda. Det är länsstyrelsen som har bevisbördan för detta.

#### *Förhindra allvarlig skada*

I länsstyrelsens beslut anges att två vargangrepp på får, samt ett förmodat förestående angrepp, har dokumenterats under perioden 1 september – 6 oktober 2025 på olika gårdar inom ett begränsat geografiskt område som bedöms ingå i reviret Svalemosse. Sammanlagt sju får har dödats/behövt avlivas vid de två genomförda angreppen och vid det förmodade angreppet sköts en varg med stöd av 28 § jaktförordningen bakom rovdjuravvisande stängsel. DNA-svar visar att angreppen utförts av vargindivid G101-19 som är revirmarkerande tik inom Svalemossereviret och den skjutna vargen är en avkomma från tiken. Med tanke på tamdjurshållningen i området och att det skett tre incidenter under en kort tid bedömer länsstyrelsen att sannolikheten för ytterligare angrepp i området är hög. Länsstyrelsen inriktar jakten till en skadegörande individ genom avgränsning av jaktområdet och genom villkor att jakten endast får påbörjas i samband med eller i direkt anslutning till angrepp, eller vid observation av varg i eller i omedelbar närhet till inhägnad med tamdjur eller där tamdjur hålls för bete.

Förvaltningsrätten anser att de redovisade omständigheterna är tillräckliga för att bedöma att det finns en påtaglig risk för ytterligare vargangrepp och allvarlig skada i området. Länsstyrelsen har identifierat en skadegörande individ och avgränsat jaktområdet, samt villkorat påbörjandet av jakten, för att rikta jakten mot denna varg och förhindra att en varg som inte är skadegörande fålls. Förvaltningsrätten finner inte skäl att ifrågasätta länsstyrelsens bedömningar. Med hänsyn till detta anser förvaltningsrätten att skyddsjakt efter en varg, enligt de beslutade villkoren, kan anses utgöra en lämplig åtgärd i syfte att uppnå önskat

resultat. Kriteriet att jakten ska ske i syfte att förhindra allvarlig skada kan därför bedömas uppfyllt.

#### *Gynnsam bevarandestatus*

Länsstyrelsen har bedömt att den beslutade skyddsjakten inte riskerar att försvåra upprätthållandet av en gynnsam bevarandestatus för varg på nationell, regional eller lokal nivå. I bedömningen hänvisar länsstyrelsen bl.a. till resultat från inventeringar 2023/2024 och 2024/2025. Ingen av individerna i reviret Svalemossen bedöms ha högt genetiskt värde och länsstyrelsen har inte kännedom om att varg med högt genetiskt värde har uppehållit sig i området under den senaste tiden. Länsstyrelsen anger också att valpar i regel föds mellan april-maj och nu är så stora att de har relativt goda överlevnadschanser om något av föräldradjuret faller. Erfarenheter från mellersta Sverige visar att kvarvarande revirmarkerande individ ofta träffar en ny partner snabbt och stannar inom samma revir.

Förvaltningsrätten anser att länsstyrelsen har tillräckligt stöd för sin bedömning att den beslutade skyddsjakten efter en varg inte riskerar att försvåra upprätthållandet av en gynnsam bevarandestatus för arten på någon nivå. Vad Något hinder för den beslutade skyddsjakten finns därmed inte på denna grund.

#### *Annan lämplig lösning*

Länsstyrelsen har bedömt att det i nuvarande situation inte finns någon annan lämplig lösning än skydds jakt för att undvika ytterligare angrepp. I beslutet anges bl.a. att rovdjursavvisande stängsel inte kan ses som annan lämplig lösning för att avvärja ytterligare angrepp i närtid, samt att vissa kortsiktigt förebyggande åtgärder har vidtagits där det varit möjligt men att ytterligare angrepp har skett på annan tamdjursbesättning i närheten.

Bedömningen av om det finns annan lämplig lösning måste utgå från de faktiska omständigheterna vid tiden för beslutet. Det ska alltså inte vägas in att det eventuellt varit lämpligt att agera på ett annat sätt i ett tidigare skede (jfr Kammarrätten i Stockholms dom den 14 februari 2014, mål nr 3854-13). Förvaltningsrätten konstaterar att länsstyrelsen har anfört att flera gårdar i länet har påbörjat arbetet med permanent säkrare staket, vilket kan tänkas förhindra framtida skador. Detta skydd finns dock inte på plats i dagsläget. Mot denna bakgrund gör förvaltningsrätten ingen annan bedömning än länsstyrelsen. Kravet på att annan lämplig lösning saknas kan därmed bedömas uppfyllt.

### *Sammanfattning*

Förvaltningsrätten bedömer sammantaget att samtliga förutsättningar för skydds jakt är uppfyllda och att beslutet är proportionerligt. Vad [REDACTED] har anfört i sitt överklagande föranleder ingen annan bedömning. Överklagandet ska därför avslås.

### **HUR MAN ÖVERKLAGAR**

Detta avgörande kan överklagas. Information om hur man överklagar finns i bilaga 3 (FR-03).

[REDACTED]

rådman

I avgörandet har även nämndemännen [REDACTED]

[REDACTED] deltagit.



Länsstyrelsen

FÖRVALTNINGSRÄTTEN  
I LULEÅ

INKOM: 2025-10-13  
MÅLNR: 1912-25  
AKTBIL: 2

## Beslut om skydds jakt efter varg

### Beslut

Länsstyrelsen Skåne ger tillstånd till skydds jakt efter en (1) varg inom delar av Hässleholms kommun, inom det område som avgränsas på kartan i bilaga 1.

Länsstyrelsen medger med stöd av 9 § jaktförordningen att skyddsjakten får ske hela dygnet.

Länsstyrelsen beslutar med stöd av 15 a § jaktförordningen att alla typer av belysning får användas för att underlätta skyddsjakten.

Länsstyrelsen beslutar med stöd av 18 § jaktförordningen att skyddsjakten får bedrivas med hjälp av hund.

Länsstyrelsen beslutar med stöd av 21 § jaktförordningen att skyddsjakten får bedrivas från motordrivet fordon.

Länsstyrelsen beslutar med stöd av 24 d § andra stycket jaktförordningen att jakten får ske på annans jaktområde.

Vidare beslutar Länsstyrelsen med stöd av 59 § jaktförordningen att beslutet gäller omedelbart utan hinder av att det överklagas.

Detta beslut kan komma att omprövas om omständigheter, som inte kan förutses inför detta beslut, uppkommer.

### Villkor

Tillståndet gäller från och med beslutsdatum till och med den 31 oktober 2025 med följande villkor:

- Skyddsjakten får endast påbörjas efter samråd med Länsstyrelsen i samband med eller i direkt anslutning till angrepp eller vid observation av varg i eller i omedelbar närhet till inhägnad med tamdjur eller där tamdjur hålls för bete. Det under förutsättning att individen som jagas med

sannolikhet är den skadegörande. Angrepp eller händelse ska ha skett inom avgränsat område på karta i bilaga 1.

- Skyddsjakten får bedrivas med spårande hund i lina eller lös i kombination med passkyttar, samt som vakjakt. Vakjakten får bedrivas i eller inom 100 meter från de inhägnader med tamdjursbesättningar där angrepp skett.
- Skyddsjakten får endast påbörjas inom avgränsat område på karta i bilaga 1. Om varg spåras med hund och går ut ur jaktområdet men fortfarande befinner sig i Skåne län får jakten fullföljas och varg fällas, även utanför området som markerats på kartan. Detta under förutsättning att det inte råder tvivel om att det fortfarande är den förmodat skadegörande individen som följs. När individen inte längre kan spåras ska jakten avbrytas oavsett om jakten bedrivs innanför eller utanför jaktområdet.
- Jakt som inte följer dessa villkor sker utan stöd av beslutet och i strid med fredningsbestämmelserna i 3 § jaktlagen (1987:259).

## Jaktledare och organisation

- Länsstyrelsen utser jaktledare.
- Jaktledaren utser de personer som får jaga med stöd av detta beslut. Namn och kontaktuppgifter till samtliga jaktdeltagare ska kunna uppvisas för Länsstyrelsen eller polis.
- Jaktledaren ska innan jakten inleds se till att samtliga jägare informeras om sina skyldigheter och vilka villkor som gäller vid skyddsjakten. Varje jaktdeltagare har också själv skyldighet att hålla sig informerad om vilka villkor som gäller.
- Efter samråd med och godkännande av Länsstyrelsen får jaktledaren delegera jaktledarskapet.

## Jaktmedel

- Undantaget att motordrivet fordon får användas vid skyddsjakten gäller endast för körning på vägar och skogsbilvägar, samt för att avlossa skott när motorn är avstängd och fordonet inte är i rörelse. Motordrivet fordon har samma betydelse som i 2 § lagen (2001:559) om vägtrafikdefinitioner.

- Skyddsjakten får bedrivas med hjälp av högst 3 hundar. Två av dessa ska vara speciellt tränade för spårning och släpps lösa först i samråd med jaktledaren. Utöver dessa två hundar får en (1) hund, som är särskilt tränad för att spåra en enskild vargindivid användas, förutsatt att denna hund hålls i lina.
- Skydds jakt med stöd av detta tillstånd får inte bedrivas inom detaljplanerat område utan tillstånd av Polismyndigheten.

## Rapportering

- Jaktledaren ska omedelbart avbryta jakten och anmäla till Länsstyrelsen när en varg fällts eller påskjutits.

## Hantering av fälld varg

- Fälld varg ska lämnas orörd på fallplatsen tills besiktning utförs.
- Skytten ska utan dröjsmål kunna uppvisa den fällda vargen samt skottplats/fallplats för Länsstyrelsens besiktningspersonal.
- Fälld varg besiktigas av Länsstyrelsens besiktningspersonal. Besiktningen dokumenteras och provtagning sker på särskilt anvisad blankett och hela djuret tas om hand av Länsstyrelsen och skickas till Statens veterinärmedicinska anstalt. Skinnen ska chipmärkas av länsstyrelsen. Jakträttshavaren ska erhålla kopia av besiktningsprotokollet.
- Efter avslutad skydds jakt, oavsett utfall, ska jaktledare inkomma till Länsstyrelsen med en kortfattad redogörelse för hur jakten bedrivits. Redogörelsen ska ha inkommit senast två veckor efter att jakten har avslutats.

## Avlysning

- Skyddsjakten är avlyst när en (1) varg fällts eller påskjutits, eller Länsstyrelsen av andra skäl finner det nödvändigt att avlysa jakten.

## Beskrivning av ärendet

Under inventeringssäsongen 2024/2025 dokumenterade Länsstyrelsen totalt tre vargrevir i Skåne: Söderåsen med

föryngring, Svalemosse med föryngring och ett revirmarkerande par Grims myr. Det revir som nu är aktuellt är reviret Svalemosse.

Vid inventeringssäsongen 2024/2025 bestod familjegruppen inom reviret Svalemosse av tiken (individ UI413535 G101-19) som härstammar från Långbogenreviret i Östergötland och av hanen (individ UI418002 G108-22) som härstammar från Linderödsåsen samt av eventuellt kvarvarande valpar.

Sedan den 1 september 2025 har Länsstyrelsen konstaterat att det skett två angrepp på tamboskap och ett förmodat förestående angrepp på tamboskap på olika gårdar inom ett begränsat geografiskt område under en kort tidsperiod som bedöms ingå i reviret Svalemosse. I samband med besiktning av incidenterna togs prover (saliv-DNA) för analys.

**Den 1 september 2025** besiktade Länsstyrelsen angripna får i område mellan Tyringe och Sösdala i Hässleholms kommun inom Svalemossereviret. Besiktningen visade att varg utfört angreppet. 2 får dödades eller behövde avlivas till följd av angreppet. Stängslet till fårens hage var av tvåtrådig eltråd. Förebyggande åtgärder genomfördes efter angreppet i form av nattintag av kvarvarande djur. DNA från salivprov taget vid besiktningen kunde koppla vargindivid G101-19, den revirmarkerade tiken inom Svalemossereviret, till angreppet.

**Den 19 september 2025** besiktade Länsstyrelsen en varg skjuten med stöd av § 28 jaktförordningen i område mellan Tyringe och Sösdala i Hässleholms kommun inom Svalemossereviret. Skjutningen skedde innanför rovdjursavvisande stängsel och vargen bedömdes vara en årsvalp (född 2025). DNA från salivprov taget vid besiktningen visade på vargindivid G127-25 (ej tidigare identifierad), en avkomma från vargindivid G101-19, den revirmarkerade tiken inom Svalemossereviret. Fadern är vargindivid (UI414019 G244-19) som härstammar från reviret Kesberget i Västmanland.

**Den 6 oktober 2025** besiktade Länsstyrelsen angripna får i område mellan Tyringe och Sösdala i Hässleholms kommun inom Svalemossereviret. Besiktningen visade att varg utfört angreppet. 5 får dödades eller behövde avlivas till följd av angreppet. Stängslet till fårens hage var av tvåtrådig eltråd. Förebyggande åtgärder genomfördes efter angreppet i form av transport och installning av djur, flytt av djur till en annan mindre hage närmre byggnation och ökad tillsyn. DNA från saliv taget vid besiktningen kunde bekräfta att

vargindivid UI413535 G101-19, den revirmarkerade tiken inom Svalemossereviret, utfört angreppet.

## Motivering till beslutet

Viltskadecenter har vid rådgivning beskrivit att eftersom beslut om skydds jakt fattas i syfte att förhindra allvarlig skada är det av stor vikt att besluten verkställs skyndsamt. Besluten behöver i praktiken förberedas innan så att det formella beslutet kan fattas så nära in på ett eventuellt angrepp som möjligt. Dels för att effekten av skyddsjakten då blir större, dels för att det ökar sannolikheten att fälla ett djur om de som ska utföra skyddsjakten kan ta upp spåret från platsen med en utbildad spårhund eller posta i anslutning till angreppsplatsen. I de fall spåret kan tas upp vid angreppsplatsen bör det vara möjligt att avsluta jakten varsomhelst inom radien för ett genomsnittligt vargrevir.

## Förutsättningar för skydds jakt

Bestämmelserna gällande skydds jakt i den svenska lagstiftningen har sin grund i Rådets direktiv 92/43//EEG om bevarande av livsmiljöer samt vilda djur och växter (art- och habitatdirektivet). Beslutande myndigheter ska, i fråga om arter som är skyddade enligt direktivet, tolka den svenska lagstiftningen i linje med detta direktiv. Vargen har ett strikt skydd enligt EU:s livsmiljödirektiv.

EU-kommissionen har i sin vägledning anfört att strängheten hos något av villkoren ökar med graden av ett undantags påverkan på en art/population (se Vägledning om strikt skydd för djurarter av intresse för gemenskapen i enlighet med rådets direktiv 92/43/EEG om bevarande av livsmiljöer, slutlig version februari 2007). Det innebär således att ju större negativ påverkan ett beslut om skydds jakt har på populationen av den aktuella arten, desto högre krav bör ställas på de förutsättningar som ska vara uppfyllda enligt 23 a §. Samtidigt bör en mindre strikt bedömning kunna göras i de fall jakten har liten eller ingen effekt på populationen.

För att skydds jakt ska kunna medges krävs att förutsättningarna i 23 a § jaktförordningen är uppfyllda. Skydds jakt får enligt bestämmelsen meddelas bland annat för att förhindra allvarlig skada, särskilt på gröda, boskap, skog, fiske, vatten eller annan egendom. För skydds jakt krävs även att det inte finns någon annan lämplig lösning och att det inte försvårar upprätthållandet av en gynnsam bevarandestatus hos artens bestånd i dess naturliga utbredningsområde. I juni 2025 godkände EUs ministerrådändringen av skyddsstatus för varg inom EU från strikt skyddad till skyddad. Detta för att göra förvaltningen av varg inom EU mera flexibel. Vargen är skyddade enligt art- och habitatdirektivet (Rådets direktiv 92/43/EEG av den 21 maj 1992 om bevarande av livsmiljöer samt

vilda djur och växter). Undantag från det skyddet kan endast medges av skäl som finns i 23 a respektive 23 c §§ jaktförordningen.

Länsstyrelsen ska i ärenden som handlar om skydds jakt på rovdjur göra en samlad bedömning i varje enskilt fall. Länsstyrelsen ska bland annat bedöma och ta hänsyn till omfattningen av skador och olägenheter, om skadeförebyggande åtgärder har gjorts samt vilka möjligheter till förebyggande av skada och olägenheter som finns, på kort och lång sikt. Länsstyrelsen ska också utvärdera möjligheterna till andra lämpliga lösningar än skydds jakt, samt beakta vargstammens utveckling i landet som helhet samt den aktuella vargens genetiska ursprung. Vidare ska Länsstyrelsen bedöma om det går att identifiera individer som är speciellt skadegörande eller orsakar allvarliga olägenheter.

### Annan lämplig lösning

Skydds jakten kan endast medges om det inte finns någon annan lämplig lösning. I Södra Sverige är tätheten av fårbesättningar hög. Rovdjursavvisande stängsel (RAS) betraktas som en annan lämplig lösning och en effektiv sådan för varg. Flera gårdar i länet har, eller har påbörjat arbetet med permanenta säkrare staket, vilket gör att det på lång sikt finns möjlighet att fler gårdar har högre säkerhet mot varg. Länsstyrelsen anser att det i detta specifika fall och aktuella område inte är möjligt att se RAS som annan lösning för att avvärja ytterligare angrepp i närtid.

Utöver RAS finns även kortsiktiga förebyggande åtgärder, exempelvis lapptyg. Sådana åtgärder har tillämpats där det varit möjligt men ytterligare angrepp har skett på annan tamdjursbesättning i närheten. Även andra förebyggande åtgärder så som byte av hagar och nattintag har utförts där detta varit möjligt.

Naturvårdsverkets riktlinjer om skydds jakt efter stora rovdjur utgår ifrån ett område vars storlek motsvarar ett genomsnittligt vargrevir. Att förse alla marker som betas av tamdjursbesättningar i området med akutåtgärder anses inte som en lämplig lösning i aktuellt fall. Länsstyrelsen bedömer att det i nuvarande situation inte finns någon annan lämplig lösning än skydds jakt för att undvika ytterligare angrepp.

Länsstyrelsen understryker att på lång sikt är permanent stängsling med s.k. rovdjursavvisande stängsel och andra förebyggande lösningar i de flesta fall nödvändiga som skydd för fårbesättningarna inom länet. Länsstyrelsen arbetar fortlöpande med information och utbildningar kring skadeförebyggande åtgärder för djurägare inom länet.

## Gynnsam bevarandestatus

Vargen i Sverige har sedan tidigare bedömts ha en gynnsam bevarandestatus. Resultat från inventeringen 2023/2024 visar 375 vargar totalt i landet och inventeringen 2024/2025 visar ett resultat på 355 vargar. Detta visar att populationen fortsatt ligger över 300 vargar, vilket är ett kriterium för gynnsam bevarandestatus. Under augusti 2025 rapporterade Naturvårdsverket ett nytt svenskt referensvärde för varg till EU om 170 individer.

I Skåne län säkrades under inventeringen 2024/2025 tre (3) vargrevir. Dessa är Svalemosse, Söderåsen och Grims myr. Reviret Svalemosse har funnits i området sedan inventeringen 2022/2023 och under inventeringsperioden 2024/2025 fanns en familjegrupp med föryngring.

Länsstyrelsen har kännedom om att individ UI413535 G101-19 är den revirmarkerande tiken. I september 2025 fälldes en årsvalp med hänvisning till § 28 jaktförordningen. Årsvalpen är en avkomma från den revirmarkerade tiken. Fadern till årsvalpen härstammar från reviret Kesberget i Västmanland. Ingen av individerna i reviret Svalemosse bedöms ha högt genetiskt värde.

Valpar föds i regel mellan april-maj och är nu så stora att de har relativt goda överlevnadschanser om något av föräldradjuren fälls. Om en av de vuxna revirmarkerande vargarna skulle fällas kan strukturen i flocken förändras. Erfarenheter från mellersta Sverige visar att kvarvarande individ ofta träffar en ny partner snabbt, och stannar inom samma revir. I Skåne har för närvarande tre revir konstaterats. I två av dessa föddes valpar 2024. Vandringsvargar från andra revir inom mellersta och södra rovdjursförvaltningsområdet rör sig regelbundet i Skåne. En vandringsvarg kan komma att ersätta en revirmarkerande individ och då bilda ett nytt revirmarkerande par tillsammans med den kvarvarande revirmarkerande individen.

Skydds jakt enligt detta beslut riskerar därmed inte att försvåra upprätthållandet av en gynnsam bevarandestatus för varg på lokal nivå.

Länsstyrelsen har inte kännedom om att varg med högt genetiskt värde har uppehållit sig i området under den senaste tiden. Länsstyrelsen anser därmed att skydds jakt i detta fall inte försvårar upprätthållandet av en gynnsam bevarandestatus för varg på nationell nivå.

Efter att Naturvårdsverket rapporterat in en sänkning av Sveriges referensvärde pågick en process att tilldela nya miniminivåer för respektive förvaltningsområde. I det södra förvaltningsområdet var tidigare miniminivå 75 individer. Efter inventeringen 2024/2025 kunde 100 individer säkras. Som ny miniminivå för det södra

förvaltningsområdet har 46 individer rapporterats av samverkansråden till Naturvårdsverket. Naturvårdsverket fastställde den 18 september 2025 miniminivån för Södra rovdjursförvaltningsområdet till 46 individer.

Eftersom antalet vargar fortsatt har ökat i södra rovdjursförvaltningsområdet, bedömer Länsstyrelsen att detta beslut om skydds jakt inte kommer att försämra bevarandestatusen för varg regionalt.

Länsstyrelsen har övervägt följderna av en skydds jakt med tanke på upprätthållandet av gynnsam bevarandestatus på lokal nivå.

Med detta som grund anser inte Länsstyrelsen att det skulle påverka vargpopulationens utbredning. Länsstyrelsen bedömer därmed att skydds jakt inte försämrar bevarandestatusen för varg på lokal nivå.

#### Förhindra allvarlig skada

I bedömningen om skydds jakt i detta fall är en effektiv åtgärd för att förhindra allvarlig skada på boskap, utgår Länsstyrelsen bland annat från Naturvårdsverkets riktlinjer för beslut om skydds jakt på stora rovdjur samt Viltskadecenters rekommendationer. För att det ska vara möjligt att besluta om skydds jakt krävs det att det är sannolikt att allvarlig skada kommer att inträffa om inte skydds jakten genomförs. Naturvårdsverket redovisade den 21 mars 2024 sitt regeringsuppdrag angående uppdaterade riktlinjer för beslut om skydds jakt på stora rovdjur (skrivelse NV-05515-23). De uppdaterade riktlinjerna ska bidra till att förebygga allvarlig skada. Riktlinjerna för skydds jakt efter olika typer av angrepp utgår därför från sannolikheten för att ett nytt angrepp kan ske.

Naturvårdsverket framför i sin skrivelse att beslut om skydds jakt i första hand bör riktas mot områden med höga tätheter av fårbesättningar för att minska skador på tamdjur på ett effektivt sätt. Naturvårdsverket bedömer vidare att det finns skäl till att sänka riktlinjernas nivå för när skydds jakt kan beviljas efter angrepp på får, get och alpaca från tidigare fyra angrepp till två angrepp under en 12 månaders period.

Viltskadecenter har i diskussionsunderlaget "Fördelning av resurser för att förebygga angrepp av lodjur och varg på tamdjur" lyft licens- och skydds jakt som ett kostnadseffektivt komplement till utbyggnation av rovdjursavvisande stängsel för att hålla det totala antalet angrepp på en så låg nivå som möjligt. Skåne är listat som ett av flera län där skydds jakt/licens jakt bör prioriteras då länet har relativt hög täthet av fårgårdar och etablerade vargrevir. Med tanke på tamdjurshållningen i området och att det nu skett tre (3) incidenter under en kort tid bedömer Länsstyrelsen att sannolikheten för ytterligare angrepp i området är hög.

Länsstyrelsen bedömer därför att det föreligger risk för allvarlig skada.

### Sammanfattning

Skyddsjakten inriktas till en skadegörande vargindivid UI413535 G101-19 och bedöms ha goda förutsättningar att förhindra allvarliga skador.

Jaktområdet är avgränsat med hänsyn till var angrepp har skett och hur vargen kan komma att röra sig. Jaktområdet är också avgränsat för att förhindra att jakten berör andra revir.

Vid en avvägning mellan att förhindra allvarlig skada och att bevara vargstammen, bedömer Länsstyrelsen att situationen föranleder ett behov av att förebygga allvarlig skada genom tillstånd till skydds jakt på den varg som utfört angrepp på får. Länsstyrelsen bedömer vidare att samtliga förutsättningar för skydds jakt enligt 23 a § jaktförordningen är uppfyllda. Länsstyrelsen beslutar med bakgrund härav att ge tillstånd till skydds jakt efter en (1) varg inom delar av Hässleholms kommun, inom det område som avgränsas på kartan i bilaga 1.

### Bestämmelser som beslutet grundas på.

Naturvårdsverket har den 14 april 2023, diarienummer NV-01088-23, med stöd av 24 a § jaktförordningen (1987:905), beslutat att överlämna rätten att besluta om skydds jakt efter bland annat varg till samtliga länsstyrelser i Sverige utom Länsstyrelsen i Gotlands län. Delegeringen gäller från den 1 juli 2023 till och med den 30 juni 2026.

Med stöd av 59 § jaktförordningen (1987:905) kan länsstyrelsen besluta att beslutet gäller omedelbart utan hinder av att det överklagas.

Enligt 23 a § första stycket jaktförordning (1987:905) är förutsättningarna för skydds jakt att det inte finns någon annan lämplig lösning och att det inte försvårar upprätthållandet av en gynnsam bevarandestatus hos artens bestånd i dess naturliga utbredningsområde. Jakten måste dessutom ske i något av de syften som räknas upp i paragrafen, bland annat för att förhindra allvarlig skada särskilt på gröda, boskap, skog, fiske, vatten eller annan egendom.

Beslutet har även fattats med stöd av 9, 9 b, 15 a, 18, 21 och 24 d samt 33 §§ jaktförordning (1987:905). Bestämmelserna reglerar vilken tid på dygnet jakten får ske, vad beslutet om skydds jakt ska innehålla, att undantag mot förbudet att använda motordrivet fordon får

lämnas, under vilka förutsättningar skyddsjakt får meddelas (se vidare nedan), samt att fällt djur tillfaller staten.

Länsstyrelsen har även beaktat skyddsreglerna i artikel 12 i rådets direktiv 92/43/EEG av den 21 maj 1992 om bevarande av livsmiljöer samt vilda djur och växter (art- och habitat-direktivet) samt undantagsreglerna för jakt i artikel 16.1 i samma direktiv. Hänsyn har också tagits till artikel 9 i Bernkonventionen (Konventionen om skydd av europeiska vilda djur och växter samt deras naturliga miljöer).

## Information

Enligt 28 § jaktförordningen får rovdjur dödas av tamdjursägare eller vårdare om det finns skälig anledning att befara ett angrepp.

Du kan överklaga beslutet

Se information nedan hur du kan överklaga beslutet.

## De som medverkat i beslutet

Beslutet har fattats av miljödirektör Olof Liungman med länsassessor Eva Johansson som föredragande. I den slutliga handläggningen har också enhetschef Nils Carlsson medverkat.

Denna handling har godkänts digitalt och saknar därför namnunderskrift.

## Bilagor

1. Karta med jaktområdet markerat

## Kopia till

Hässleholms kommun  
Länsstyrelser i Södra rovdjursförvaltningsområdet  
Naturvårdsverket  
Polismyndigheten

## Du kan överklaga beslutet hos förvaltningsrätten

Om du inte är nöjd med Länsstyrelsens beslut, kan du skriftligen överklaga beslutet hos förvaltningsrätten.

### Så här överklagar du beslutet

Länsstyrelsen måste pröva att överklagandet har kommit in i rätt tid, innan det skickas vidare tillsammans med handlingarna i ärendet. Därför ska du lämna eller skicka din skriftliga överklagan till Länsstyrelsen Skåne antingen via e-post; skane@lansstyrelsen.se, eller med post; Länsstyrelsen Skåne, 205 15 Malmö.

### Tiden för överklagande

Ditt överklagande måste ha kommit in till Länsstyrelsen **inom tre veckor** från den dag du fick del av beslutet. Om det kommer in senare kan överklagandet inte prövas. I ditt överklagande kan du be att få ytterligare tid till att utveckla dina synpunkter och skälen till att du överklagar. Sedan är det förvaltningsrätten som beslutar om tiden kan förlängas.

Parter som företräder det allmänna ska ha kommit in med sitt överklagande **inom tre veckor** från den dag då beslutet meddelades.

### Ditt överklagande ska innehålla

- Vilket beslut som du överklagar, beslutets datum och diarienummer.
- Hur du vill att beslutet ska ändras.
- Varför du anser att Länsstyrelsens beslut är felaktigt.

Skriv också följande uppgifter, om du inte tidigare lämnat dem:

- Person- eller organisationsnummer.
- Telefonnummer där du kan nå dagtid (med undantag för nummer som avser ett hemligt mobilabonnemang som behöver uppges endast om rätten begär det).
- E-postadress.
- Annat som har betydelse för att domstolen ska kunna nå dig.

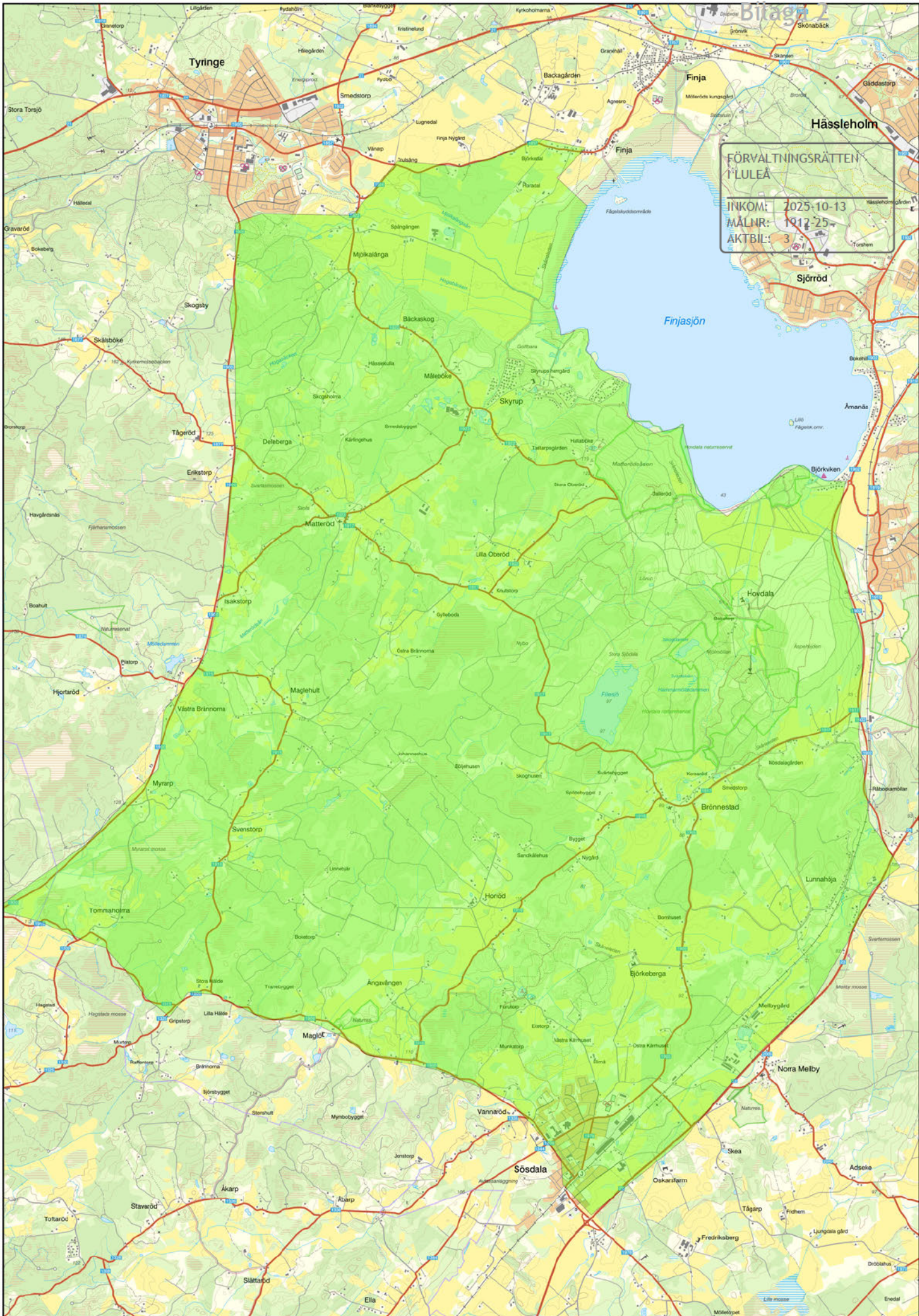
Om du har handlingar som du anser stödjer ditt överklagande bifogar du kopior på dessa. Kontakta Länsstyrelsen i förväg om du behöver bifoga filer som är större än 25 MB via e-post.

### Ombud

Om du anlitar ett ombud som sköter överklagandet åt dig ska ombudet uppge sitt namn, adress och telefonnummer. Ombudet bör också bifoga en fullmakt.

### Behöver du veta mer?

Har du ytterligare frågor kan du kontakta Länsstyrelsen via e-post, skane@lansstyrelsen.se, eller via växeltelefonnummer 010-224 10 00. Ange diarienummer 31779-2025.



FÖRVALTNINGSRÄTTEN  
I LULEÅ

INKOM: 2025-10-13  
MÅLN: 1917-25  
ÅKTBL: 3



## Hur man överklagar

FR-03

Vill du att beslutet ska ändras i någon del kan du överklaga. Här får du veta hur det går till.

### Överklaga skriftligt inom 3 veckor

Tiden räknas oftast från den dag som du fick del av det skriftliga beslutet. I vissa fall räknas tiden i stället från beslutets datum. Det gäller om beslutet avkunnades vid en muntlig förhandling, eller om rätten vid förhandlingen gav besked om datum för beslutet.

För en part som företräder det allmänna (till exempel myndigheter) räknas tiden alltid från den dag domstolen meddelade beslutet.

Observera att överklagandet måste ha kommit in till domstolen när tiden går ut.

#### Vilken dag går tiden ut?

Sista dagen för överklagande är samma veckodag som tiden börjar räknas. Om du exempelvis fick del av beslutet måndagen den 2 mars går tiden ut måndagen den 23 mars.

Om sista dagen infaller på en lördag, söndag eller helgdag, midsommarafton, julafton eller nyårs-afton, räcker det att överklagandet kommer in nästa vardag.

### Så här gör du

1. Skriv förvaltningsrättens namn och målnummer.
2. Förklara varför du tycker att beslutet ska ändras. Tala om vilken ändring du vill ha och varför du tycker att kammarrätten ska

ta upp ditt överklagande (läs mer om prövningstillstånd längre ner).

3. Tala om vilka bevis du vill hänvisa till. Förklara vad du vill visa med varje bevis. Skicka med skriftliga bevis som inte redan finns i målet.

4. Lämna namn och personnummer eller organisationsnummer.

Lämna aktuella och fullständiga uppgifter om var domstolen kan nå dig: postadresser, e-postadresser och telefonnummer.

Om du har ett ombud, lämna också ombudets kontaktuppgifter.

5. Skicka eller lämna in överklagandet till förvaltningsrätten. Du hittar adressen i beslutet.

### Vad händer sedan?

Förvaltningsrätten kontrollerar att överklagandet kommit in i rätt tid. Har det kommit in för sent avvisar domstolen överklagandet. Det innebär att beslutet gäller.

Om överklagandet kommit in i tid, skickar förvaltningsrätten överklagandet och alla handlingar i målet vidare till kammarrätten.

Har du tidigare fått brev genom förenklad delgivning kan även kammarrätten skicka brev på detta sätt.

## Prövningstillstånd i kammarrätten

När överklagandet kommer in till kammarrätten tar domstolen först ställning till om målet ska tas upp till prövning.

Kammarrätten ger prövningstillstånd i fyra olika fall.

- Domstolen bedömer att det finns anledning att tvivla på att förvaltningsrätten dömt rätt.
- Domstolen anser att det inte går att bedöma om förvaltningsrätten dömt rätt utan att ta upp målet.
- Domstolen behöver ta upp målet för att ge andra domstolar vägledning i rättstillämpningen.
- Domstolen bedömer att det finns synnerliga skäl att ta upp målet av någon annan anledning.

Om du *inte* får prövningstillstånd gäller det överklagade beslutet. Därför är det viktigt att i överklagandet ta med allt du vill föra fram.

### Vill du veta mer?

Ta kontakt med förvaltningsrätten om du har frågor. Adress och telefonnummer hittar du på första sidan i beslutet.

Mer information finns på [www.domstol.se](http://www.domstol.se).