

**FÖRVALTNINGSRÄTTEN****I LULEÅ**

H 6

DOM

2024-01-26

Meddelad i Luleå

Mål nr

96-24 och 123-24

Mål 96-24**KLAGANDE**

1. [REDACTED]

2. [REDACTED]

MOTPART

Länsstyrelsen i Kronobergs län

ÖVERKLAGAT BESLUT

Länsstyrelsen i Kronobergs läns beslut 2024-01-17, dnr 354-2024, bilaga 1

Mål 123-24**KLAGANDE**

[REDACTED]

MOTPART

Länsstyrelsen i Skåne län

ÖVERKLAGAT BESLUT

Länsstyrelsen i Skåne läns beslut 2024-01-22, dnr 2192-2024, bilaga 2

SAKEN

Skydds jakt efter varg

FÖRVALTNINGSRÄTTENS AVGÖRANDE

Förvaltningsrätten avslår överklagandena. Förvaltningsrättens tidigare inhibitionsbeslut i målen ska inte längre gälla.

BAKGRUND

Länsstyrelserna i Kronoberg respektive Skåne har beslutat om skyddsjakt efter en varg enligt bilaga 1 och 2 till denna dom.

Länsstyrelsen i Kronobergs beslut, mål nr 96-24**YRKANDEN M.M.**

Beslutet har överklagats Jaktkritikerna och av Nordulv som båda yrkar att det ska upphävas. Förvaltningsrätten har tidigare bifallit yrkande om inhibition.

██████████ framför bland annat följande. Kraven för skyddsjakt är inte uppfyllda. Det rör sig om en extra skyddsvärd varg varför kraven på att det inte får finnas någon annan lämplig lösning än att döda den måste ställas extra högt. Att tamdjursägare tar in sina djur för att skydda dem i januari månad är en självklar och helt lämplig lösning.

Den varg som skyddsjakten gäller är vargindividen G93-23, en synnerligen viktig varg. Han kommer från Setten2-reviret i Norge och är en första generationens avkomma (F1) till en invandrad finsk-rysk varg (G187-19). Inavelskoefficienten för honom är 0,000. Det är visat att han kan reproducera sig genom att han har fått två kullar i Norge med två olika tikar. Tiken G120-21 (född i Boksjö2-reviret i Norge) är mamma till hanen som nu är i Sverige och hon är själv en F2-individ (inavelskoefficient 0,075). Hennes pappa är F1 (inavelskoefficient 0,000) som har en F0 som mamma från Tiveden. Genetiskt är därmed Settenhanen särskilt viktig avelsmässigt. I Sverige ligger inavelskoefficienten på 0,24 enligt Naturvårdsverket, vilket motsvarar avkommor till syskonpar eller föräldra-/barn.

Vidare måste ifrågasättas om allvarlig skada i direktivets mening verkligen är för handen även om det är utrett att varghanen angripit får vid ett flertal tillfällen. Enligt den information som [REDACTED] tagit del av har emellertid hagar haft undermåliga stängsel och eller så har det funnits bråte vid stängslet som har underlättat för vargen att ta sig in i hagen. Riktade åtgärder är inte heller vidtagna mer än tillfälliga sådana, som lapptyg etc. Det finns också digitala lösningar för skrämning med ljud och ljus. Länsstyrelsen kan låna ut akutstängsel med el. Det är också anmärkningsvärt att ha får ute nu i januari. En del får har gått på lösdrift. Andra har tagits in i stall efter angrepp. Enligt länsstyrelsen gäller oron sådana får som hålls i småskalig lösdrift. Att hålla tamdjur ute vintertid är inte nödvändigt och vid en förhöjd risk för vargangrepp framstår det onekligen som en onödig risk att ta. [REDACTED] menar att när det finns en ensam vandringsvarg i området, som i närtid angripit tamdjur, borde djurägare ta in sina djur i stallar. Det hade direkt löst problemet med vargangrepp.

[REDACTED] framför bland annat följande. De åtgärder som vidtagits består mest av information. Rovdjursstängsel har på grund av pågående situation inte ansetts vara något alternativ. Inte heller anses flytt av vargen vara möjlig. Det rör sig dock om en så kallad F1 från det norska reviret Setten och de åtgärder som vidtagits i form av information kan inte ses som seriösa försök att hindra eventuella skador. Informationen bör i stället följas upp av rätt åtgärder, exempelvis att ta in djuren nattetid. Även rovdjursstängsel borde numera finnas överallt med tanke på riksdagsbeslutet om att vargen ska ges möjlighet att etablera sig i hela landet och då endast med vissa undantag. Djurägare bör således haft gott om tid till att uppdatera sina befintliga stängsel till ett rovdjursstängsel. Det bör ifrågasättas varför djurägare trots underlåtenhet att skydda sina djur får skydds jakt beviljad. Möjlighet till bidrag för ändamålet finns också att söka både via länsstyrelser och EU. Även [REDACTED] kan bidra med detta. I samtliga attacker som nämnts i beslutet saknar

rovdjursstängsel. Den berörda vargen är en genetiskt mycket viktig varg för bevarandet av en gynnsam vargstam i Sverige och får därför inte jagas.

Länsstyrelsen i Kronobergs län anser att överklagandet ska avslås och har bland annat framför följande. Beslutet uppfyller de förutsättningar som behöver vara uppfyllda innan skydds jakt kan beslutas, även beaktat vargens genetiska värde. Alla andra alternativ till skydds jakt är enligt länsstyrelsens bedömning uttömda och långsiktig en gynnsam bevarandestatus är inte avhängigt denna varg.

Länsstyrelsen har sedan vargen G93-23 återkom till länet uppmanat tamboskapsägare till förebyggande åtgärder för att hindra ytterligare angrepp på en yta som täcker stora delar av länet. I kommuner där angrepp tidigare skett och där vargobservationer indikerat att risken för angrepp varit hög har en direkt begäran om att helt ställa in alla får under den närmaste perioden förmedlats. Begäran har skett via pressmeddelande, länsstyrelsens hemsida, åtskilliga intervjuer i lokaltidningar och ett större antal s.k. rovdjurs-sms. Den bör ha nått majoriteten av djurhållarna i länet. I dessa utskick har vi också informerat om möjligheten att ansöka om ersättning via det så kallade viltskadeanslaget för det merarbete som dessa förebyggande åtgärder kräver; inte bara för drabbade utan för samtliga fårhållare i kommunerna i fråga.

Naturvårdsverket har rådgjorts om möjligheten för extra medel för att kunna hantera ett större antal ansökningar för dessa extraordinära åtgärder. Området för dessa förebyggande åtgärder har innefattat Markaryd, Ljungby, Älmhult, Alvesta, södra Växjö och västra Tingsryd kommun och täcker helt skydds jaktområdet.

Länsstyrelsen anser att det är en extraordinär och ytterst seriös åtgärd för att förebygga ytterligare angrepp på kort sikt. Uppmaningen till installning avser

inte heller enbart nattetid, som klaganden nämner som en effektiv lösning, utan dygnet runt. Uppmaningen skiljer sig från den rekommendation som länsstyrelsen normalt förmedlar vid rovdjursangrepp om ökad tillsyn och installning under den närmsta tiden. Det är en direkt uppmaning om förebyggande åtgärder där kostnader för merarbete kan ersättas. Användandet av RAS som långsiktig förebyggande åtgärd är effektiv och eftersträvansvärd. Det är dock inte praktiskt möjligt att använda som akutåtgärd när det gäller en vandringsvarg som i detta fall. Det är inte heller möjligt givet de vinterförhållanden som råder i länet.

Sedan förvaltningsrätten upphävde länsstyrelsen i Kalmars beslut om skydds jakt på G93-23 har både nya angrepp skett och ny information gällande vargens genetiska betydelse framkommit. Vargen har nu med hjälp av DNA-analys konstaterats ha utfört 11 olika angrepp på får i södra Sverige, 5 av dessa i Kronoberg.

Analyssvar från angreppet den 12 januari i Vislanda har nu inkommit och visar på G93-23 även där. Utöver dessa är det sannolikt att den utfört ytterligare två angrepp: den 8 januari i Traryd, Kronoberg och den 19 januari i Skåne. Länsstyrelsen i Skåne län har den 22 januari även de tagit beslut om skydds jakt på vargen (d.nr. 2192-2024) då angreppet den 19 januari skedde trots att rovdjursavvisande stängsel fanns. Länsstyrelsen i Kronobergs län formulerade beslutet om skydds jakt så att den enbart skulle initieras om ytterligare angrepp inträffade trots de förebyggande åtgärder som vidtagits, för att minska risken att fel varg jagas.

Vidare finns nu kvalitetssäkrade inventeringsdata som stöder att ett kullsyskon till G93-23 är del av ett revirmarkerande par i Uppsala län (Rovbase ID, R555194). Det är med andra ord troligt att det genetiska material som ger G93-23 status som särskilt viktig kommer införas i vargstammen oavsett G93-23.

Detta belyser i vår mening tydligt punkten att gynnsam bevarandestatus hos den svenska vargstammen inte är avhängig en enskild genetiskt viktig varg (Kammarrätten i Stockholm, mål nr 3854-13).

Länsstyrelsen hävdar att den stora mängd angrepp som bevisligen utförts av G93-23 visar på att risken för fortsatt allvarlig skada är mycket hög och att möjligheterna för ytterligare förebyggande åtgärder på kort sikt uttömts enligt vad som ovan redovisats.

Länsstyrelsen i Skånes beslut, mål nr 123-24

YRKANDEN M.M.

Beslutet har överklagats av Jaktkritikerna som yrkar att beslutet ska upphävas. Förvaltningsrätten har tidigare bifallit föreningens yrkande om inhibition.

██████████ framför bland annat följande. Det är inte utrett att det är den aktuella Settenvargen G93-23 som åstadkommit skada i Skåne. Det finns dessutom bara ett angrepp eftersom man inte vet om det är samma varg som stått för de tidigare angreppen, i andra län. Länsstyrelsen har alltså inte visat att rekvisitet om allvarlig skada är uppfyllt. Dessutom finns annan lämplig lösning än jakt. Kraven för skyddsjakt är inte uppfyllda.

Skåne läns länsstyrelse har i beslutet utpekat varg G93-23 som skadegörande individ genom att han vid ett tillfälle den 19 januari, ska ha utfört vargangrepp i Hökön nära Kronobergs län. Detta skulle ha skett trots rovdjursavvisande stängsel. Länsstyrelsen har dock inga DNA-bevis att det var G93-23 utan detta är ett antagande. Med ett sådant antagande är det stor risk att ”fel” varg skjuts och jakten blir då inte ens ändamålsenlig.

Allvarlig skada kan inte anses ha uppstått i nuläget. Hanen, om det nu är han, har visserligen angripit får vid ett flertal tillfällen. Men här kan konstateras att länsstyrelsen inte vet vilken som är den skadegörande individen eftersom det är två olika vargar i två olika områden. En av dessa är genetiskt viktig, och som vi i Sverige inte har valpar av sedan tidigare. Skyddsjakten är inte ändamålsenlig eftersom man kan råka döda ”fel” varg och då kan problem med tamdjursangrepp kopplat till en viss individ fortsätta.

Enligt länsstyrelsen ska samma varg ha utfört angrepp på tamboskap i Kronobergs län men den är inte identifierad som den skadegörande individen vid alla tillfällen.

Vid dessa angrepp blev ett fåtal får angripna. Vid minst ett tillfälle har fler än en varg funnits på plats. I området finns dessutom det nybildade Kostareviret. Här kan tilläggas att när vargangrepp sker trots rovdjursavvisande stängsel är dessa oftast inte korrekt uppsatta.

Länsstyrelsen anför att det är förhållandevis nytt med stationära vargar i Skåne. Därför har åtgärder som rovdjursavvisande stängsel inte vidtagits. Sanningen är dock den att det har funnits varg i Skåne stationärt sedan 2020/2021. Det har därmed funnits gott om tid för tamboskapsägare att skaffa bra stängsel om bara viljan hade funnits. Skydds jakt istället för förebyggande åtgärder som stängsel är inte någon hållbar lösning på sikt. Dessutom kan konstateras att det bästa måste anses vara att ta in sina tamdjur vintertid. Att hålla tamdjur ute vintertid kan inte anses nödvändigt och måste ses som en onödig risk i vargsammanhang. När varg finns i området borde djurägare ta in sina djur i stallar. Ett sådant skydd måste ändå finnas för alla djur, av djurskyddsskäl, och hade direkt löst problemet med vargangrepp. Det finns alltså annan lämplig lösning än skydds jakt. Beslutet är varken ändamålsenligt eller proportionerligt med tanke på hanens genetiska betydelse och hur lätt det faktiskt vore för tamdjursägare att förebygga angreppen.

Länsstyrelsen hänvisar man till ett kullsyskon som ”framgångsrikt bildat ett par och revirmarkerar i Uppsala län”. Ett märkligt resonemang när man inte heller vet denne brorsavelsdugliga förmågor. Alla genetiskt viktiga vargar är enligt Naturvårdsverket ”en förutsättning för att upprätthålla en livskraftig vargstam i Skandinavien. Utan invandrande vargar med nya linjer skulle vi behöva ha en större vargstam i Sverige för att uppfylla våra internationella åtaganden om bevarande av arten. Den minskade förlust av genetisk variation som minst en invandrad reproducerande varg per varggeneration från den finsk-ryska populationen innebär, motsvarar ytterligare cirka 500 vargar i den skandinaviska vargstammen.”

Vidare har också Naturvårdsverket en beräkningsmodell om att avkommor efter invandrade vargar kan till exempel ha värdet av ytterligare 75, 50 eller 25 vargar beroende på hur många fler avkommor som finns efter den invandrade vargen. Ett högre värde innebär större betydelse. Det innebär att både G93-23 och hans bror fyller en viktig genetisk betydelse för Sveriges vargstam i olika delar av landet. Vi vet också att vargar har en tendens att ”försvinna” och att den illegala jakten på varg är omfattande. Varje år dödas en femtedel av de stora rovdjuren i illegal jakt, enligt svensk forskning från 2020.

Södra Sverige har fått möjlighet att inhysa denna varg och på så sätt starta en friskare vargstam. Det är i sig en viktig anledning att inte bevilja skydds jakt. Avslutningsvis vill vi också kommentera det faktum att länsstyrelsen hänvisar till nya riktlinjer från sin viltförvaltningsdelegation om att skydds jakt ska beslutas efter endast ett angrepp. Även om länets viltförvaltningsdelegation skulle ha beslutat om sådana riktlinjer kan det inte förändra vad som gäller för skydds jakt, enligt bland annat praxis. Det krävs fortfarande allvarlig skada och ett angrepp är helt enkelt inte allvarlig skada. Anmärkningsvärt är också att länsstyrelsen verkar ha beslutat om skydds jakt ex officio. Det visar också att allvarlig skada inte varit för handen och inte heller verkar befaras av någon. Vad syftet med beslutet är måste därför allvarligt ifrågasättas.

Länsstyrelsen i Skånes län anser att överklagande ska avslås och framför sammanfattat följande. Länsstyrelsens bedömning är att beslutet uppfyller de förutsättningar som behöver vara uppfyllda innan skydds jakt kan övervägas. Vargens eventuella genetiska värde har beaktats. Alla andra åtgärder bortsett skydds jakt är enligt Länsstyrelsens bedömning uttömda.

I Naturvårdsverkets riktlinjer för beslut om skydds jakt på stora rovdjur (avsnitt 4.5) anges att skydds jakt kan vara möjlig på en genetiskt viktig individ om man har uttömt alla andra lämpliga lösningar med beaktande av att fler lösningar anses lämpliga än i normalfallet, även sådana lösningar som är mer kostsamma. Utdrag från riktlinjerna, avsnitt 4.5 sid. 19–20: *”Möjligheten för den svenska vargstammen att nå eller upprätthålla gynnsam bevarandestatus på lång sikt är samtidigt som huvudregel inte avhängig en enskild genetiskt viktig varg (Kammarrätten i Stockholm, mål nr 3854–13).”* Samt, *”Kammarrätten har uttalat sig att det i en akut situation inte kan krävas att länsstyrelsen ska skaffa sig kännedom om en viss individs genetiska sammansättning som en förutsättning för skydds jakt. Då det föreligger gynnsam bevarandestatus avseende varg måste det därför anses godtagbart att kortfattat redovisa att jakten inte försvårar upprätthållande av sådan (Kammarrätten i Sundsvall, mål nr 2103–16).”*

Angreppet i Skåne utanför Hökön den 19 januari skedde på får inom en hage med godkänt rovdjursavvisande stängsel (RAS). Användandet av RAS som långsiktig förebyggande åtgärd är effektiv och eftersträvaransvärd. Det är en av de mest kostsamma förebyggande åtgärder som djurägare har tillgång till. När RAS dessutom inte ger ett fullgott skydd mot angrepp från denna vargindivid riskerar incitamentet att minska för andra djurägare att investera i RAS som förebyggande åtgärd. Inte bara på regional nivå i Skåne, utan även nationellt.

Om den skadegörande vargen är individ G93-23 har denna med hjälp av DNA-analys konstaterats ha utfört 11 olika angrepp på får i södra Sverige under kort tid och på stora områden. Flera av dessa angrepp är dessutom utförda under en tid på året då många djurägare har stallat in sina får, vilket förstärker bilden av att denna individ aktivt letar upp hagar med får. Att kräva ytterligare stora kampanjer med förebyggande åtgärder i hela Skåne är inte rimligt under denna korta tidsperiod.

Vidare finns nu kvalitetssäkrade inventeringsdata som stöder att ett kullsyskon till G93-23 är del av ett revirmarkerande par i Uppsala län (Rovbase ID, R555194). Det är med andra ord sannolikt att det genetiska material som ger G93-23 status som särskilt viktig kommer införas i vargstammen oberoende av denna individs fortlevnad. Länsstyrelsen anser, i likhet med överordnad instans, att gynnsam bevarandestatus hos den svenska vargstammen inte är avhängig en enskild genetiskt viktig varg (Kammarrätten i Stockholm, mål nr 3854–13).

Skulle angreppet utförts av en annan varg än G93-23 så bör det ändå vara skydds jaktgrundande enligt de nya riktlinjer för skydds jakt som Viltförvaltningsdelegationen i Skåne har beslutat enhälligt den 28 november 2023. Där framgår att skydds jakt bör beviljas efter ett (1) angrepp bakom rovdjursavvisande stängsel. I Naturvårdsverkets aktuella remiss (NV -005515-23) om reviderade riktlinjer för skydds jakt på stora rovdjur föreslås denna ändring, från två (2) angrepp bakom rovdjursavvisande stängsel till ett (1) angrepp bakom rovdjursavvisande stängsel, gälla nationellt.

Länsstyrelsen bedömer att risken för fortsatt allvarlig skada är mycket hög och att möjligheterna för ytterligare förebyggande åtgärder på kort sikt uttömts enligt vad som ovan redovisats.

FÖRVALTNINGSRÄTTENS SKÄL

Förvaltningsrätten i Luleå har i tidigare dom upphävt beslut om skydds jakt på vargindividen G93-23, se bilaga 3 till denna dom (mål 1844-23). I domen redogörs utförligt för tillämpliga bestämmelser, de närmare kriterierna för skydds jakt samt de skäl som förvaltningsrätten hade för sin ståndpunkt vid det tillfället.

Situationen har dock förändrats under de senaste månaderna.

Av utredningen i målen framgår att vargindividen G93-23 stått bakom minst två ytterligare angrepp på tamdjur i Kronobergs län trots bland annat stora informationsinsatser. Vidare framgår av utredningen att det sannolikt är samma varg, G93-23, som står bakom ett angrepp mot tamdjur som skett bakom rovdjursavvisande stängsel i Skåne. Slutligen framgår att den senaste inventeringen av varg visar att G93-23, har ett kullsyskon, som framgångsrikt bildat par och revirmarkerar i Uppsala.

Sammantaget leder detta förvaltningsrätten till att den svåra avvägningen mellan den skada som uppkommit/risk för fortsatt skada och vargen G93-23:s viktiga genetiska status, nu måste bedömas annorlunda. Kriteriet allvarlig skada väger nu än tyngre än vid tidigare prövning. Utifrån det faktum att ett kullsyskon till den aktuella vargen nu synes ha etablerat sig och bildat par, väger däremot dess genetiska status inte längre riktigt lika tungt. Möjligheterna till annan lämplig lösning på kort sikt verkar också ha uttömts.

Som ovan anförts har det inte helt kunnat klarläggas att angreppet som åberopas i beslutet från Länsstyrelsen i Skåne och som uppges ha skett bakom rovdjursavvisande stängsel, utförts av G93-23. Även med beaktande av denna osäkerhet anser förvaltningsrätten i detta fall, med särskilt beaktande av det stora antalet vargangrepp på kort tid i närliggande län och det sätt som

angreppet uppges ha skett i Skåne, att samtliga kriterier för skyddsjakt får anses uppfyllda. Överklagandena ska därför avslås och förvaltningsrättens inhibitionsbeslut ska inte längre gälla.

HUR MAN ÖVERKLAGAR

Detta avgörande kan överklagas. Överklagandet ska ges in till Förvaltningsrätten i Luleå men vara ställt till Kammarrätten i Sundsvall. Information om hur man överklagar finns i bilaga 4 (FR-03).

[REDACTED]

lagman

[REDACTED]

har föredragit målet.

I avgörandet har även nämndemännen [REDACTED]

[REDACTED]

deltagit.



Länsstyrelsen

Enligt sändlista

FÖRVALTNINGSRÄTTEN
I LULEÅINKOM: 2024-01-19
MÅLNR: 96-24
AKTBIL: 3

Beslut om skydds jakt efter varg

Beslut

Länsstyrelsen i Kronobergs län ger tillstånd till skydds jakt efter en varg inom det område i Kronobergs län som definieras i bilaga 2. Skydds jakten får endast initieras på en ensam individ, G93-23, i anslutning till angrepp eller förestående angrepp på tamboskap inom länet och under förutsättning att individen som jagas med sannolikhet är den skadegörande. Beslutet omfattas av de villkor som följer nedan.

Länsstyrelsen beslutar också att detta beslut ska gälla utan hinder av att det överklagas.

Villkor

När får skydds jakten bedrivas?

Skydds jakten får initieras från och med 17 januari till och med 1 februari 2024. Jakten ska initieras och genomföras i samråd med länsstyrelsen. Länsstyrelsen ska inför varje jakttillfälle kontaktas.

Skydds jakten får genomföras under hela dygnet.

Länsstyrelsen äger rätt att omedelbart avlysa jakten om förutsättningarna för skydds jakt förändras eller om jaktförhållandena förändras på ett sådant sätt att jakten inte kan genomföras i enlighet med gällande bestämmelser samt villkoren i detta beslut.

Länsstyrelsen avlyser skydds jakten när vargen fällts eller påskjutits innan jakttiden löpt ut.

Efter avslutad skydds jakt, oavsett utfall, ska jaktledare meddela länsstyrelsen en kortfattad redogörelse för hur jakten bedrivits.

Var får skyddsjakten bedrivas?

Skyddsjakten får bedrivas inom det jaktområde som förevisas enligt karta i bilaga 2. Om vargen följs och går ut ur jaktområdet får jakten fullföljas och vargen fällas, även utanför området som markerats på kartan, under förutsättning att det inte råder tvivel om att det fortfarande är den förmodat skadegörande vargen som följs. Skulle vargen följas så att vargarna i Kosta-reviret riskeras förväxlas med G93-23 ska jaktledare avbryta jakten omedelbart.

Skyddsjakt får ske på annans mark.

Skyddsjakt med stöd av detta tillstånd får ej bedrivas i detaljplanerat område utan skottlossningstillstånd utfärdat av Polismyndigheten.

Vilka djur får fällas?

Skyddsjakten omfattar den skadegörande vargen G93-23. I syfte att fälla rätt individ får jakt endast bedrivas efter ensam individ.

Vilka får genomföra skyddsjakten?

Länsstyrelsen utser jaktledare. Jaktledaren utser de personer som får delta i skyddsjakten.

Jaktledarens ansvar

Jaktledaren ansvarar för att:

- vid varje jakttillfälle informera Polismyndigheten när skyddsjakten påbörjas samt vid skyddsjaktens slut. Vid jaktens start ska följande uppgifter lämnas: jaktledarens namn och telefonnummer samt var jakten planeras utföras
- om möjligt informera berörda markägare och jakträttshavare om skyddsjakten
- vid behov på länsstyrelsens begäran kunna uppvisa dokumentation på vilka personer som deltagit vid respektive jakttillfälle
- försäkra sig om att en hund som är särskilt tränad i att spåra vilt kan finnas på skottplatsen inom högst två timmar från påskjutningen
- jaktdeltagarna använder sådana kommunikationsmedel under skyddsjakten så att villkoren i detta beslut kan uppfyllas
- samtliga jaktdeltagare känner till beslutet och dess villkor i sin helhet.

Varje jakttagare har också själv skyldighet att hålla sig informerad om vilka villkor som gäller.

Jaktledaren ska omedelbart avlysa jakten om tillåtet antal rovdjur fällts eller påskjutits med stöd av detta beslut. Om eftersök visar att det påskjutna djuret är oskadat beslutar Länsstyrelsen huruvida fortsatt jakt ska ske inom återstående tid som omfattas av beslutet.

Jaktmedel och jaktmetoder

Endast kulpatroner klass 1 får användas vid skyddsjakten. De begränsningar i magasinkapacitet hos halvautomatiska kulvapen som anges i Naturvårdsverkets föreskrifter och allmänna råd om jakt och statens vilt (NFS 2023:8) ska följas.

Om det krävs för effektivt genomförande får skyddsjakten bedrivas med hjälp av hund under förutsättning att hundarna är speciellt tränade för jakt efter rovdjur. Maximalt två (2) hundar får släppas efter en och samma varg under ett och samma dygn.

För att skyddsjakten ska kunna bedrivas på ett ändamålsenligt sätt beslutar länsstyrelsen om undantag från förbudet att nyttja motorfordon vid jakt. Undantaget att motordrivet fordon får användas vid jakten gäller endast för körning på vägar/skogsbilvägar.

Anmälan om fällt eller påskjutet djur

Jaktledaren ska omedelbart och senast inom en timme från det att en varg fällts eller påskjutits anmäla detta till länsstyrelsen samt Polismyndigheten.

Påskjutning definieras enligt följande: skott har avlossats mot och med avsikt att fälla ett djur och det har inte konstaterats att djuret har fällts.

Vid anmälan om fällt eller påskjutet djur ska följande uppgifter anges:

- Jaktledarens namn och telefonnummer
- Tidpunkt för att djuret fällts eller påskjutits
- Koordinater för den plats där djuret fällts eller påskjutits

Platsundersökning och eftersök

Den som påskjutit ett djur ansvarar tillsammans med jaktledaren för att eftersök genomförs om platsundersökningen eller andra omständigheter visat att det påskjutna djuret är skadat.

Eftersök ska genomföras till dess:

- djuret påträffas dött,
- djuret påträffas skadat och avlivas, eller
- djuret inte kan anträffas

Den som påskjutit ett djur samt jaktledaren ska redovisa för länsstyrelsens besiktningsperson hur platsundersökning och eventuellt eftersök genomförts.

Jaktledaren ska uppvisa skottplatsen för länsstyrelsens besiktningsperson och tillsammans med besiktningspersonen och den som påskjutit djuret genomföra en fältkontroll och följa upp vad som skett efter skott. Jaktledaren ska tillsammans med besiktningspersonen dokumentera platsundersökning och eftersök på blankett R3 Påskjutet rovdjur – platsundersökning och eftersök.

Länsstyrelsen beslutar om ett påskjutet djur ska avräknas i enlighet med beslutet eller inte.

Hantering av fällt djur

Länsstyrelsen ska besikta det fällda djuret. I samband med besiktning ska Länsstyrelsen ta prover från djuret enligt delegeringsbeslut NV01088-23.

Skinnet från det fällda djuret, förutsatt att skyddsjakten skett i enlighet med gällande lagstiftning och villkoren i detta beslut, tillfaller jakträttshavaren. Jakträttshavaren har rätt att överlåta skinnet till annan. Vid besiktningen märks skinnet från det fällda djuret med mikrochip som bevis på att det fällts lagligt.

Jakträttshavaren har också möjlighet att återfå kranium efter det att skrotten skickas till Statens Veterinärmedicinska Anstalt (SVA) för undersökning, det ska då markeras i blanketten som skickas till SVA. I det fall jakträttshavaren inte vill ha hela eller delar av djuret eller inte går att återfinna inom rimlig tid omhändertas hela djuret av länsstyrelsen för vidare transport till SVA.

Beskrivning av ärendet

Sedan den 1 november 2023 är det bekräftat att 7 vargangrepp skett på tamboskap i Kronobergs län (se bilaga 2). Totalt har 29 får dödats.

DNA-analyser från angreppen visar att åtminstone fyra av dessa utförts av vargindividen G93-23 (UI418916 G93-23 V1116).

Det innebär att det är konstaterat att individen orsakat följande skador på tamdjur vid följande tillfällen:

- 2024-01-02 Kronoberg
- 2023-11-20 Kalmar län
- 2023-11-16 Kalmar län
- 2023-11-15 Kalmar län
- 2023-11-04 Kronobergs län
- 2023-11-03 Kronobergs län
- 2023-11-01 Kronobergs län
- 2023-10-06 Skånes län
- 2023-10-03 Skånes län
- 2023-09-09 Hallands län

Efter angreppet den 2 januari i Hallaryd har ytterligare tre konstaterade vargangrepp skett i Länet:

- 2024-01-08, Traryd. 1,5 mil från angreppet den 2 januari. DNA-analys utan svar.
- 2024-01-12, Vislanda. 4,5 mil från angreppet den 8 januari. DNA analyseras fortfarande.
- 2024-01-16, Kosta. 6,5 mil från angreppet den 12 januari. DNA analyseras fortfarande.

I de tre angrepp i Kronoberg som länsstyrelsen ej ännu konstaterat vara utförda av G93-23 så bedömer vi det troligt att den ligger bakom två, de den 8 januari och 12 januari.

DNA-analys från de senaste två angreppen är beställt för att få svar på frågan. Det sista angreppet ligger dock i direkt anslutning till 'Kosta-reviret' och spårlopor i anslutning på angreppet bedöms ej vara från en ensam varg.

Inget av angreppen har skett bakom rovdjursavvisande stängsel. Angreppen har skett på olika gårdar med varierande typer av stängsel. Efter angrepp har akuta åtgärder vidtagits för att förhindra nya angrepp. Dessa inkluderar till exempel förflyttning och installering av djur, ökad tillsyn, översikt av stängsel och uppsättning

av lapptyg m.m. på gården som drabbats. Länsstyrelsen uppmanar även till akuta åtgärder vid alla angrepp för att förhindra nya angrepp i det direkta området, trots detta har nya vargangrepp skett.

Vargen har rört sig ner genom södra Sverige sedan norrut till Östergötland för att slutligen återkomma till Kronoberg. Länsstyrelsen har inga indikationer på att vargen har stannat på ett område någon längre period (dvs tre månader eller mer). Individens betraktas som en vandringsvarg utan etablering i något revir.

Då G93-23 är en första generations avkomma, s.k. F1, av en invandrad varg så har den ett väldigt högt genetiskt skyddsvärde. Länsstyrelsen har därför bedömt att innan ett beslut om skydds jakt kan vara aktuellt så måste de skadeförebyggande åtgärder som utförts vara långt utöver det som krävs vid angrepp av normala Fennoskandiska vargar med en hög inavelsgrad.

Utöver de akutåtgärder som utförts har länsstyrelsen därför kraftigt ökat den mängd information vi normalt har vid rovdjursangrepp. Detta för att nå ut till länets tamdjurshållare. Vi har både via pressmeddelande, åtskilliga intervjuer och flertalet s.k. rovdjurs-SMS meddelat att vi uppmanar djurägare att ställa in sina får i de områden vargen rört sig. Länsstyrelsen har informerat om att detta är en förebyggande åtgärd och att man kan ansöka om ersättning för detta merarbete från Viltskadeanslaget enligt Viltskadecenters riktlinjer.

Uppmaningen om att utföra dessa åtgärder har gått ut till kommunerna Ljungby, Alvesta, Älmhult, Markaryd Tingsryd och södra Växjö och täcker därmed stora delar av de södra och västra delarna av länet.

Motivering till beslutet

När det gäller skydds jakt på varg är det flera förutsättningar som behöver vara uppfyllda innan skydds jakt kan tillåtas. Länsstyrelsen gör följande bedömning rörande möjligheterna att tillåta skydds jakt på G93-23.

Förvaltningsrätten i Luleå har den 1 december 2023 i mål nr 1844 prövat förutsättningarna för skydds jakt som berör den aktuella individen. Vid en avvägning mellan den vid prövningen konstaterade skadan och vargens genetiska status bedömde förvaltningsrätten att den senare vägde tungt. Förvaltningsrätten ansåg därför att

skydds jakt på G93-23 riskerade att ha en negativ inverkan på vargens gynnsamma bevarandestatus och upphävde länsstyrelsens beslut.

Sedan förvaltningsrättens prövning har ytterligare angrepp skett i Kronobergs län och ny inventeringsinformation angående kullsyskon med likvärdig genetisk status som G93-23 framkommit

Allvarlig skada

Av Naturvårdsverkets riktlinjer för beslut om skydds jakt på stora rovdjur framgår att en skada ska anses vara allvarlig om den överstiger vad som kan anses vara normalt eller rimligt att tolerera.

Länsstyrelsen kan konstatera att de DNA-analyser som gjorts av tidigare angrepp visar att individen G93-23 orsakat skada vid åtminstone 10 olika tillfällen. Denna individ är en vandringsvarg som ännu inte skapat sig ett revir. Det stora antal angrepp som skett längs G93-23:s vandringsväg under en kort period indikerar därmed en hög risk för ytterligare angrepp och anses ej vara normalt.

Varje angrepp på tamboskap är följt av mycket arbete, stor kostnad och personligt lidande för varje djurhållare och inte minst för djuren. Inte bara dödade djur utan även djur som är skrämda ur hagen bör betraktas som allvarlig skada då det kan innebära betydande arbetstimmar att få hem dem. I vissa fall behöver tamdjuren flyttas hem från beten vilket resulterar i kostnader för inköp av foder och transporter. Kostnader uppstår för veterinärbesök eller då de döda djuren lämnas till destruktion.

I Viltskadecenters riktlinjer rekommenderas skydds jakt för att förebygga angrepp på tamdjur efter fyra angrepp av samma individ under en 12-månaders period. Denna varg har gjort minst tio angrepp under en fyra månaders period. Genom att avliva vargen, G93-23, minskar risken för angrepp och förhindrar att den redan allvarliga skadan blir än större.

Gynnsam bevarandestatus samt proportionalitet

Det är känt att den svenska vargstammen lider av inavel och därför har ett behov av invandring av nya obesläktade individer.

Vargstammen har sedan tidigare nationellt bedömts ha en gynnsam bevarandestatus. Den senaste inventeringen under 2022–2023 visade att det finns cirka 450 vargar (95% CI = 356–585) i Sverige att

jämföra med cirka 460 (95% CI = 364-598) föregående inventeringsperiod (2021-2022). Detta visar alltså att populationen ligger över 300 vargar vilket är ett krav för gynnsam bevarandestatus.

Naturvårdsverket beslutade den 9 maj (NV-01525-18) om miniminivå för varg i respektive förvaltningsområde. Södra förvaltningsområdet ska ha som lägst 0,5 föryngringar vilket motsvarar 5 vargindivider. Resultatet från den senaste inventeringssäsongen 2022-2023 visade på 8,5 föryngringar inom det södra rovdjursförvaltningsområdet (motsvarande 85 vargar).

Kronobergs län, som är en del av södra rovdjursförvaltningsområdet, har ett dokumenterat vargrevir som delas med Kalmar län. Skydds jakt på en vandringsvarg som vandrar igenom Kronobergs län påverkar ej den lokala bevarandestatusen för det södra rovdjursförvaltningsområdets population, eller länets.

Den skadegörande individen (G93-23) är avkomma till hanen G187-19 som är en finsk-rysk immigrant i norska Setten 2-reviret. Detta revir har enligt inventeringsdata producerat kullar under två olika år.

Hur genetisk viktig G93-23 är eller kommer bli beror på reproduktionsframgången för övriga avkommor och från eventuellt kommande valpkullar från G187-19. I detta års inventering har det belagts att ett kullsyskon till G93-23 framgångsrikt bildat ett par och revirmarkerar i Uppsala län (Rovbase ID, R555194).

Vidare framgår det ur Naturvårdsverkets riktlinjer för beslut om skydds jakt på stora rovdjur, reviderad 2023. "Möjligheten för den svenska vargstammen att nå eller upprätthålla gynnsam bevarandestatus på lång sikt är samtidigt som huvudregel inte avhängig en enskild genetiskt viktig varg (Kammarrätten i Stockholm, mål nr 3854-13)."

Länsstyrelsens bedömning är därmed att det inte är avgörande för vargstammens framtid att G93-23 reproducerar sig.

Annan lämplig lösning

Skydds jakt kan endast medges om det inte finns någon annan lämplig lösning.

Rovdjursavvisande stängsel (RAS) betraktas som en annan lämplig lösning och en effektiv sådan för varg. I södra Sverige inklusive Kronobergs län är tätheten av fårbesättningar hög, men antal

besättningar med rovdjursavvisande stängsel är relativt låg om än ökande. För att helt avvärja angrepp från slumpmässigt vandrande individer, likt G93-23, krävs att samtliga fårbesättningar i södra Sverige, oavsett avstånd till närmaste vargrevir, tillämpat dessa förebyggande åtgärder. Länsstyrelsen anser det är orimligt att i detta specifika fall ställa ett sådant krav på samtliga tamdjurshållare som ett kriterium att vara uppfyllt innan beslut om skydds jakt på en skadegörelse individ.

Arbetet med att öka andelen RAS i Länet är fortgående och Länsstyrelsen har även här ökat insatsen för att informera om de uppdaterade möjligheterna som finns för bidrag för att montera RAS i form av säkra fällor och säsongsuppsatta elnät-stängsel. I södra Sverige förekommer dock ett mycket stort antal mindre fårgårdar där djuren normalt ej stallas in helt under vintersäsongen och möjlighet för detta saknas. Vidare är möjligheterna för att akut inrätta säkra fällor starkt begränsad med tanke på temperaturen denna vinter.

Länsstyrelsen bedömer att den mest verksamma förebyggande åtgärd som kan brukas för att minska risken för fler angrepp av G93-23 är att ställa in tamdjur under den period vargen är i regionen. Kronobergs länsstyrelse har som första län i Sverige uppmanat fårägare i en stor del av länet att göra just detta och öppnat upp för ersättningsansökningar för det merarbete som detta innebär.

Alternativet att fånga och flytta G93-23 som en annan lämplig lösning är inte möjligt då Naturvårdsverket meddelar att flytt av varg inte är aktuellt vintersäsongen 2023/2024 genom beslut NV-06233-23.

Mot bakgrund av detta bedömer länsstyrelsen att, trots att det rör sig om en så genetiskt viktig varg som i det aktuella fallet, så finns det inte någon annan lämplig lösning än skydds jakt för att undvika ökad allvarlig skada. Dock får jakten inledas först i anslutning till angrepp eller förestående angrepp på tamboskap inom länet och under förutsättning att individen som jagas med sannolikhet är den skadegörande.

Sammanfattning

Gynnsam bevarandestatus är ej avhängigt en ensam genetiskt viktig individ i Sverige. G93-23 är ej unik och inventeringsdata visar att ett kullsyskon till vargen bildat ett revirmarkerande par i Uppsala. Detta stöder att generna från G187-19, den finsk-rysk immigranten i

norska Setten 2-reviret, har stor chans att sprida sig i den svenska vargpopulationen oavsett G93-23's reproduktionsframgång.

Efter den stora mängd angrepp som utförts av G93-23, och de uttömmande akuta förebyggande åtgärder som vidtagits, bedömer Länsstyrelsen att vid ytterligare vargangrepp finns ingen annan lämplig lösning än skydds jakt för att förhindra fortsatt allvarlig skada. Länsstyrelsen bedömer vidare att samtliga förutsättningar för beslut om skydds jakt är uppfyllda under förutsättning att föreskrivna villkor följs.

Verkställighetsförordnande

Mot bakgrund av de intressen som motiverar skydds jakten och då det föreligger risk för allvarlig skada på tamdjur bör beslutet kunna genomföras skyndsamt när förutsättningar uppstår. Det är nödvändigt för att förhindra de skadeproblem som annars uppstår. länsstyrelsen bedömer därför att det finns skäl att föreskriva att detta beslut ska gälla även om det överklagas.

Bestämmelser som beslutet grundas på

Enligt 24 a § första stycket jaktförordningen (1987:905) får Naturvårdsverket överlämna till länsstyrelsen att besluta om skydds jakt efter björn, järv, lo, varg, och kungsörn med stöd av 23 b § samma förordning.

Naturvårdsverket har genom beslut den 14 april 2023, ärendenummer NV-01088-23, överlämnat rätten att fatta beslut om skydds jakt på varg till bland annat Länsstyrelsen i Kronobergs län under perioden 1 juli 2023 – 30 juni 2026. Som villkor för överlämnandet anges bland annat att länsstyrelsen samma dag som beslut om skydds jakt fattas ska skickas till Naturvårdsverket, länsstyrelsen ska redovisa beslutet i Naturvårdsverkets fil för jaktbeslut, länsstyrelsen ska inom 48 timmar efter att ett djur fällt under skydds jakt eller då jakttiden löpt ut, redovisa utfallet av jakten till Naturvårdsverket samt att länsstyrelsen ska registrera det fällda djuret i databasen Rovbase så snart som möjligt efter det att fället djur besiktigats.

I 23 a § jaktförordningen står bland annat att om det inte finns någon annan lämplig lösning och om det inte försvårar upprätthållandet av en gynnsam bevarandestatus hos artens bestånd i dess naturliga utbredningsområde, får beslut om skydds jakt meddelas:

1. av hänsyn till allmän hälsa och säkerhet eller av andra tvingande skäl som har ett allt överskuggande allmänintresse,
2. av hänsyn till flygsäkerheten,
3. för att förhindra allvarlig skada, särskilt på gröda, boskap, skog, fiske, vatten eller annan egendom,
4. för att skydda vilda djur eller växter eller bevara livsmiljöer för sådana djur eller växter.

Under dessa förutsättningar får beslut om skydds jakt på bland annat varg fattas av länsstyrelsen efter ansökan av den som riskerar att drabbas av skada. Om det finns en stor sannolikhet för att allvarlig skada kommer att uppstå, får beslut om skydds jakt fattas även om någon skada inte har inträffat (23 b § och 24 a § jaktförordningen).

Ovanstående bestämmelser utgör en implementering av direktiv 92/43/EEG (art- och habitatdirektivet). Enligt dess artikel 12.1 a) ska medlemsstaterna vidta nödvändiga åtgärder för införande av ett strikt skyddssystem i det naturliga utbredningsområdet för de djurarter som finns förtecknade i bilaga 4 a, med förbud att avsiktligt fånga eller döda exemplar av dessa arter i naturen, oavsett hur detta görs. Vargen, *Canis lupus*, finns uppräknad i bilaga 4 a. Undantag från artikel 12 får enligt artikel 16.1 b) göras för att undvika allvarlig skada särskilt på bl.a. boskap och andra typer av egendom.

I EU-domstolens avgörande C-342/05 Kommissionen mot Finland, punkt 25, uttalas att direktivets undantagsbestämmelser ska tolkas restriktivt och att den myndighet som fattat beslutet har bevisbördan för att det föreligger nödvändiga förutsättningar för varje undantag. Medlemsstaterna ska säkerställa att varje åtgärd som påverkar skyddade arter endast tillåts genom beslut som är noggrant och tillräckligt motiverade och som hänvisar till de skäl, villkor och krav som anges i direktivets artikel 16.1 art- och habitatdirektivet.

I EU-domstolens avgörande C-674/17 Tapiola, punkt 59, uttalas att det som huvudregel är nödvändigt att bedöma vilken inverkan ett undantag får på ett lokalt bestånd för att kunna bedöma vilken inverkan ett undantag får för bevarandestatusen för hela det aktuella beståndet.

Av proportionalitetsprincipen och dess tillämplighet på artskyddsområdet, vilken fastslagits av EU-domstolen i mål C-

76/08, Kommissionen mot Malta punkt 57 och 64, följer att det undantag från skyddssystemet som en medlemsstat har för avsikt att göra ska stå i proportion till de behov som motiverar undantaget. Naturvårdsverket uttalar i detta sammanhang att ju större negativ påverkan ett beslut om skydds jakt har på populationen av den aktuella arten desto högre krav bör ställas på de förutsättningar som ska vara uppfyllda (Naturvårdsverkets riktlinjer för beslut om skydds jakt på stora rovdjur, reviderade 2023, s. 12).

I avgörandet HFD 2016 ref. 89 har Högsta förvaltningsdomstolen väsentligen godtagit Naturvårdsverkets bedömning att upprätthållande av GYBS för den svenska vargstammen kräver att det finns minst 300 individer, samt att det med en regelbundenhet om cirka vart femte år tillförs ny arvs massa genom en invandrad varg.

I propositionen En hållbar rovdjurs politik (prop. 2012/13:191 s. 38 f) anges bl.a. följande.

Varg, lodjur och flera andra arter är strikt skyddade enligt art- och habitatdirektivet (Rådets direktiv 92/43/EEG av den 21 maj 1992 om bevarande av livsmiljöer samt vilda djur och växter). Undantag från det strikta skyddet kan endast medges av skäl som finns i 23 a respektive 23 c §§ jaktförordningen.

Beslutet har även fattats med stöd av 9, 9 b, 15 a, 21 och 24 d §§ jaktförordningen. Bestämmelserna reglerar bland annat vilken tid på dygnet jakten får ske, vad beslutet om skydds jakt ska innehålla, att undantag mot förbudet att använda motordrivet fordon får lämnas och under vilka förutsättningar skydds jakt får meddelas.

Enligt 59 § jaktförordningen får länsstyrelsen förordna att beslut enligt den förordningen ska gälla utan hinder av att det har överklagats.

Kontaktuppgifter

Välkommen att kontakta Länsstyrelsen för frågor på telefon 010-223 70 00 eller via e-post kronoberg@lansstyrelsen.se. Ange ärendets diarienummer 354-2024 i ämnesraden för e-post.

Ni kan överklaga beslutet

Se bilaga med överklagandehänvisning.

De som medverkat i beslutet

Beslutet har fattats av landshövding Maria Arnholm med naturskyddshandläggare Magnus Lundmark som föredragande. I den slutliga handläggningen har också enhetschef Maria Unell, miljödirektör Maria Levin och chefsjurist Louise Jeppsson medverkat.

Sändlista

- Polismyndigheten, Region Syd
- Naturvårdsverket
- Jaktdatabasen Naturvårdsverket
- Länsstyrelsen Skåne län
- Länsstyrelsen Blekinge län
- Länsstyrelsen Halland län
- Länsstyrelsen Jönköping län
- Länsstyrelsen Kalmar län
- Länsstyrelsen Östergötland län
- Länsstyrelsen Sörmland län
- Mellersta rovdjursförvaltningsområdet

Bilagor

1. Överklagandehänvisning förvaltningsrätten
2. Karta över skydds jaktområdet

Ni kan överklaga beslutet hos förvaltningsrätten

Om ni inte är nöjda med Länsstyrelsens beslut, kan ni skriftligen överklaga beslutet hos förvaltningsrätten.

Så här överklagar ni beslutet

Länsstyrelsen måste pröva att överklagandet har kommit in i rätt tid, innan det skickas vidare tillsammans med handlingarna i ärendet. Därför ska ni lämna eller skicka er skriftliga överklagan till Länsstyrelsen i Kronobergs län antingen via e-post; kronoberg@lansstyrelsen.se, eller med post; Länsstyrelsen i Kronobergs län, 351 86 Växjö.

Tiden för överklagande

Ert överklagande måste ha kommit in till Länsstyrelsen senast den 17 januari 2024. Om det kommer in senare kan överklagandet inte prövas. I ert överklagande kan ni be att få ytterligare tid till att utveckla era synpunkter och skälen till att ni överklagar. Sedan är det förvaltningsrätten som beslutar om tiden kan förlängas.

Parter som företräder det allmänna ska ha kommit in med sitt överklagande **inom tre veckor** från den dag då beslutet meddelades.

Ert överklagande ska innehålla

- Vilket beslut som ni överklagar, beslutets datum och diarienummer.
- Hur ni vill att beslutet ska ändras.
- Varför ni anser att Länsstyrelsens beslut är felaktigt.

Skriv också följande uppgifter, om ni inte tidigare lämnat dem:

- Person- eller organisationsnummer.
- Telefonnummer där ni kan nå dagtid (med undantag för nummer som avser ett hemligt mobilabonnemang som behöver uppges endast om rätten begär det).
- E-postadress.
- Annat som har betydelse för att domstolen ska kunna nå er.

Om ni har handlingar som ni anser stödjer er överklagan så bör ni bifoga kopior på dessa. Kontakta Länsstyrelsen i förväg om ni behöver bifoga filer som är större än 15 MB via e-post.

Ombud

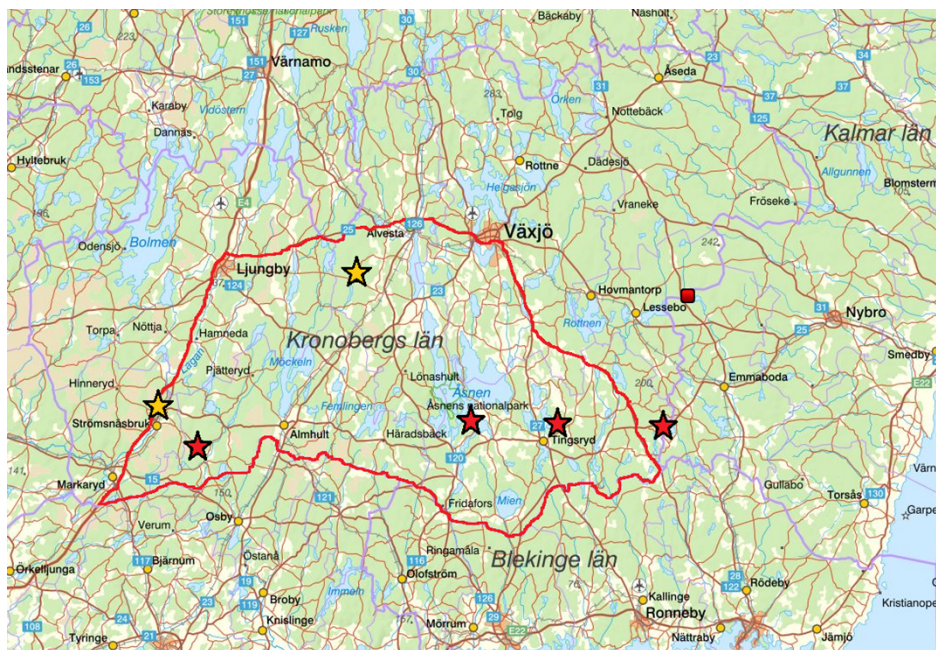
Om ni anlitar ett ombud som sköter överklagandet åt er ska ombudet underteckna skrivelsen samt uppges sitt eget namn, adress och telefonnummer. Ombudet bör också bifoga en fullmakt.

Behöver ni veta mer?

Har ni ytterligare frågor kan ni kontakta Länsstyrelsen via e-post, kronoberg@lansstyrelsen.se, eller via växeltelefonnummer 010-223 70 00. Ange diarienummer 354-2024.



Karta över skydds jaktområdet och tidigare angrepp



Bilaga 2:

Röd linje visar gräns på skydds jaktområdet. Området avgränsas med större vägnät och länsgräns.

Röd stjärna visar konstaterade angrepp av G93-23. Gul stjärna misstänkta angrepp av G93-23. Röd fyrkant visar angrepp som ej antas vara relaterat till denna varg.



Länsstyrelsen

FÖRVALTNINGSRÄTTEN
I LULEÅINKOM: 2024-01-23
MÅLNR: 123-24
AKTBIL: 2

Beslut om skydds jakt efter varg

Beslut

Länsstyrelsen beslutar med stöd av 23 a och b §§ jaktförordningen (1987:905) att ge tillstånd till skydds jakt efter en (1) varg i Skåne län. Jakten får endast påbörjas inom det område som avgränsas på kartan i bilaga 2 till detta beslut. Om vargen följs ut ur tillåtet jaktområde får jakten fullföljas under förutsättning att det inte råder några tvivel om att det fortfarande är samma individ som följs. Jakten får dock ej ske utanför Skåne län baserat på detta tillstånd.

- Länsstyrelsen medger att skyddsjakten får ske hela dygnet med stöd av 9§ jaktförordningen.
- Länsstyrelsen beslutar med stöd av 15 § jaktförordningen att alla typer av belysning får användas för att underlätta skyddsjakten och att skyddsjakten får ske över hela dygnet.
- Länsstyrelsen beslutar med stöd av 18 § jaktförordningen att skyddsjakten får bedrivas med hjälp av hund.
- Länsstyrelsen beslutar med stöd av 21 § jaktförordningen att skyddsjakten får bedrivas från motordrivet fordon.
- Länsstyrelsen beslutar med stöd av 24 d § andra stycket jaktförordningen att jakten får ske på annans jaktområde.

Vidare beslutar länsstyrelsen med stöd av 59 § jaktförordningen att beslutet gäller omedelbart utan hinder av att det överklagas. Detta beslut kan komma att omprövas om omständigheter som inte kan förutses inför detta beslut uppkommer.

Villkor

Beslutet är förenat med följande villkor:

1. Jakten ska påbörjas och genomföras i samråd med Länsstyrelsen. Skyddsjakten är tillåten till och med den 1 februari 2024.
2. Skyddsjakten får endast initieras på en ensam individ. Skydds jakt får påbörjas i samband med, eller i direkt anslutning till, angrepp eller förmodat förestående angrepp på tamboskap inom det på bifogad karta utpekade området under förutsättning att individen som jagas med sannolikhet

är den skadegörande. Skydds jakt får även påbörjas vid spår som Länsstyrelsen bedömer vara från den skadegörande individen inom området på kartan i bilaga 2. När individen inte längre kan spåras ska jakten avbrytas och får inte återupptas förrän vid nästa angrepp enligt ovan.

3. Undantaget att motordrivet fordon får användas vid skyddsjakten gäller endast för körning på vägar/skogsbilvägar. Motordrivet fordon har samma betydelse som i 2 § lagen (2001:559) om vägtrafikdefinitioner
4. Skyddsjakten får bedrivas med hjälp av högst 3 hundar. Två av dessa ska vara speciellt tränade för jakt efter rovdjur och släpps lösa först i samråd med jaktledaren. Utöver dessa två hundar får en (1) hund, som är särskilt tränad för att spåra en enskild vargindivid användas, förutsatt att denna hund hålls i lina.
5. Endast kulpatroner klass 1 får användas vid skyddsjakten. De begränsningar i magasinkapacitet hos halvautomatiska kulvapen som anges i Naturvårdsverkets föreskrifter och allmänna råd om jakt och statens vilt (NFS 2002:18) ska följas.
6. Skydds jakt med stöd av detta tillstånd får ej bedrivas i detaljplanerat område utan skottlossningstillstånd utfärdat av Polismyndigheten.
7. Länsstyrelsen utser jaktledare. Jaktledaren utser de personer som får jaga med stöd av detta beslut. Uppgifter på samtliga jaktdeltagare ska jaktledaren på anmodan kunna uppvisa för Länsstyrelsen och polis vid tillsyn. Jaktledare ersätts enligt de grunder som gäller för besiktningspersoner för viltskador.
8. Jaktledaren ska innan jakten inleds se till att samtliga jägare informeras om deras skyldigheter och vilka villkor som gäller vid skyddsjakten. Varje jaktdeltagare har också själv skyldighet att hålla sig informerad om vilka villkor som gäller vid skyddsjakten.
9. Jaktledaren avlyser jakten om tilldelad varg fällts eller påskjutits innan jakttiden löpt ut. Om eftersök visar att det påskjutna djuret är oskadat beslutar Länsstyrelsen huruvida fortsatt jakt ska ske inom återstående tid som omfattas av beslutet.
10. Om djuret påskjutits ansvarar jaktledare och ansvarig skytt för att eftersök genomförs med hund som är särskilt tränad i att spåra upp skadat vilt.

11. Fälld varg besiktigas av Länsstyrelsens besiktningspersonal. Besiktningen dokumenteras på särskilt anvisad blankett. Flådd helkropp samt referensprov i form av hudbit tas omhand av länsstyrelsen och skickas till Statens veterinärmedicinska anstalt. Skinnet ska chipmärkas av länsstyrelsen, detta och kraniet tillfaller därefter jakträttshavaren om så önskas. Jakträttshavaren ska erhålla kopia av besiktningsprotokollet.

Efter avslutad skydds jakt, oavsett utfall, ska jaktledare meddela länsstyrelsen en kortfattad redogörelse för hur jakten bedrivits. Om djuret fällts ska koordinater för skottplats inkluderas. Redogörelsen ska ha inkommit senast två veckor efter att jakten har avslutats.

Beskrivning av ärendet

Den 19 januari konstaterades ett vargangrepp bakom rovdjursavvisande stängsel i Skåne län. Angreppet skedde vid orten Hökön cirka 2 km från länsgränsen till Kronobergs län. Länsstyrelsen har samma dag gjort ett utskick via SMS till djurägare i området med uppmaningen att öka tillsyn av tamdjur och se över stängslingen. Från platsen för angreppet spårades vargen söderut. Länsstyrelsens kvalitetssäkrare har följt ett ensamt vargspår sydväst om Glimåkra i riktning söderut som med sannolikhet är den skadegörande individen.

Sedan den 1 november 2023 är det bekräftat att 7 vargangrepp skett på tamboskap i Kronobergs län. Totalt har 29 får dödats. DNA-analyser från angreppen visar att åtminstone fem av dessa utförts av vargindividen G93-23 (UI418916 G93-23 V1116).

Vargen har tidigare rört sig ner genom södra Sverige, för att sedan vända norrut till Östergötland för att sedan återkomma till Kronoberg. Länsstyrelsen har inga indikationer på att vargen har stannat på ett område någon längre period (dvs tre månader eller mer). Individen betraktas som en vandringsvarg utan etablering i något revir. Det kan inte uteslutas att det är denna varg som utfört det nu aktuella angreppet. Eftersom G93-23 är en första generations avkomma, s.k. F1, av en invandrad varg så har den ett högt genetiskt skyddsvärde.

Motivering till beslutet

Annan lämplig lösning

I Skåne är tätheten av tamdjursgårdar hög. Då det är förhållandevis nytt med stationära vargar i det här området är det endast en mycket liten andel av länets tamdjursbesättningar som går innanför rovdjursavvisande stängsel. Det senaste angreppet har dessutom skett inom ett rovdjursavvisande stängsel i gott skick. Länsstyrelsen bedömer därför att det i aktuellt fall inte finns någon annan lämplig lösning än skydds jakt för att undvika ytterligare angrepp.

Gynnsam bevarandestatus

Det är känt att den svenska vargstammen lider av inavel och därför har ett behov av invandring av nya obesläktade individer.

Vargstammen har sedan tidigare nationellt bedömts ha en gynnsam bevarandestatus. Den senaste inventeringen under 2022–2023 visade att det finns cirka 450 vargar (95% CI = 356–585) i Sverige att jämföra med cirka 460 (95% CI = 364–598) föregående inventeringsperiod (2021–2022). Detta visar alltså att populationen ligger över 300 vargar vilket är ett krav för gynnsam bevarande status.

Naturvårdsverket beslutade den 9 maj (NV-01525-18) om miniminivå för varg i respektive förvaltningsområde. Södra förvaltningsområdet ska ha som lägst 0,5 föryngringar vilket motsvarar 5 vargindivider. Resultatet från den senaste inventeringssäsongen 2022–2023 visade på 8,5 föryngringar inom det södra rovdjursförvaltningsområdet (motsvarande 85 vargar). Detta styrker att det lokala beståndets rådande storlek och trend inte utgör ett hinder mot skydds jakt i detta fall. Den kan inte uteslutas att den skadegörande individen är (G93-23). Denna individ är avkomma till hanen G187-19 som är en finsk-rysk immigranter i norska Setten 2-reviret. Detta revir har enligt inventeringsdata producerat kullar under två olika år.

Hur genetisk viktig G93-23 är eller kommer bli beror på reproduktionsframgången för övriga avkommor och från eventuellt kommande valpkullar från G187-19. I detta års inventering har det belagts att ett kullsyskon till G93-23 framgångsrikt bildat ett par och revirmarkerar i Uppsala län (Rovbase ID, R555194).

Vidare framgår det ur Naturvårdsverkets riktlinjer för beslut om skydds jakt på stora rovdjur, reviderad 2023. "Möjligheten för den svenska vargstammen att nå eller upprätthålla gynnsam bevarandestatus på lång sikt är samtidigt som huvudregel inte avhängig en enskild genetiskt viktig varg (Kammarrätten i Stockholm, mål nr 3854-13)."

Länsstyrelsens bedömning är därmed att det inte är avgörande för vargstammens framtid att G93-23 reproducerar sig.

Skåne har för närvarande tre vargrevir. I ett av dem, Linderödsåsen, har föryngringar konstaterats år 2021, 2022 och 2023. Länsstyrelsen har dessutom indikationer på att det även skett föryngringar i resterande två revir under år 2023 men inventeringen är ännu inte färdigställd.

Den nu beslutade skydds jakten kommer inte att bedrivas inom något av ovanstående vargrevir. Skydds jakt på en vandringsvarg som vandrar igenom Skåne län påverkar ej den lokala bevarandestatusen för det södra rovdjursförvaltningsområdets population, eller länets.

Förhindra allvarlig skada

Av Naturvårdsverkets riktlinjer för beslut om skydds jakt på stora rovdjur framgår att en skada ska anses vara allvarlig om den överstiger vad som kan anses vara normalt eller rimligt att tolerera.

Länsstyrelsen kan konstatera att de DNA-analyser som gjorts av tidigare angrepp visar att individen G93-23 orsakat skada vid åtminstone 11 olika tillfällen. Denna individ är en vandringsvarg som ännu inte skapat sig ett revir. Det stora antal angrepp som skett längs G93-23:s vandringsväg under en kort period indikerar därmed en hög risk för ytterligare angrepp och anses ej vara normalt.

Varje angrepp på tamboskap är följt av mycket arbete, stor kostnad och personligt lidande för varje djurhållare och inte minst för djuren. Inte bara dödade djur utan även djur som är skrämda ur hagen bör betraktas som allvarlig skada då det kan innebära betydande arbetstimmar att få hem dem. I vissa fall behöver tamdjuren flyttas hem från beten vilket resulterar i kostnader för inköp av foder och transporter. Kostnader uppstår för veterinärbesök eller då de döda djuren lämnas till destruktion.

Skånes Viltförvaltningsdelegation beslutade den 28 november 2023 att skydds jakt bör övervägas tidigast efter ett (1) angrepp som bedöms vara utfört av samma individ inom en 12-månadersperiod, där permanenta förebyggande åtgärder vidtagits.

Den aktuella skydds jakten inriktas på att jaga skadegörande vargindivider och bedöms därför ha goda förutsättningar att förhindra ytterligare skador

Sammanfattning

Vid avvägning mellan de i ärendet motstående intressena av att förhindra allvarlig skada och att skydda vargstammen bedömer länsstyrelsen att situationen föranleder ett behov av möjligheten att förebygga skador genom tillstånd till skydds jakt i samband med och i anslutning till angrepp på tamboskap. Länsstyrelsen bedömer vidare att samtliga förutsättningar för beslut om skydds jakt är uppfyllda under förutsättning att föreskrivna villkor följs.

Bestämmelser som beslutet grundas på

Naturvårdsverket har, med stöd av 24 a § jaktförordning (1987:905) beslutat om överlämnandet av rätten att besluta om skydds jakt efter varg till vissa länsstyrelser (Naturvårdsverkets beslut NV-00303- Länsstyrelsen kan därmed besluta om skydds jakt efter ansökan av den som riskerar att drabbas av skada, eller på myndighetens eget initiativ, om förutsättningarna enligt 23a § är uppfyllda.

Länsstyrelsen måste då även beakta skyddsreglerna i art- och habitatdirektivet (92/43/EEG) samt undantagsreglerna för jakt i artikel 16.1 i samma direktiv. Direktivet ger möjligheter till undantag

från skyddskraven under vissa förutsättningar. Undantagen regleras i artikel 16.1, att det inte finns någon annan lämplig lösning och att undantaget inte försvårar upprätthållandet av en gynnsam bevarandestatus. För att ett undantag från skyddsreglerna ska kunna göras, måste skälen vara mycket starka och den jakt som tillåts mycket begränsad.

Enligt 9 § jaktförordningen står det: För jakt med skjutvapen efter älg, björn, varg, järv, lo, hjort, rådjur och mufflonfår gäller följande begränsningar:

1. Älg får jagas bara under tiden fr.o.m. en timme före solens uppgång till solens nedgång.
2. Björn får jagas bara under tiden fr.o.m. en timme före solens uppgång till två timmar före solens nedgång.
3. Varg, järv, lo, hjort, rådjur och mufflonfår får jagas bara fr.o.m. en timme före solens uppgång t.o.m. en timme efter solens nedgång. Under timmen efter solens nedgång får jakten endast bedrivas som vaktjakt eller smygjakt.

Länsstyrelsen får i det enskilda fallet medge undantag från jakttidsbegränsningarna i 9 § jaktförordningen. Om flera län är berörda, prövas frågan av länsstyrelsen i det län där huvuddelen av marken är belägen.

Enligt 15 a § jaktförordningen får Naturvårdsverket eller, om beslutet fattas av länsstyrelsen, länsstyrelsen i det enskilda fallet besluta om undantag från förbudet att vid jakt använda belysning utöver vad som är tillåtet enligt 14 §, om det är fråga om skyddsjakt, licensjakt eller jakt som avses i 31 § första stycket.

Enligt 18 § jaktförordningen får länsstyrelsen i det enskilda fallet besluta om undantag från 16 § första stycket lagen (2007:1150) om tillsyn över hundar och katter.

Enligt 21 § jaktförordningen får den myndighet som beslutar om jakten i det enskilda fallet utöver vad som följer av 20, 20 a och 20 b §§ besluta om undantag från förbudet i 31 § första stycket jaktlagen (1987:259) i fråga om jakt efter björn, varg, järv, lo, utter, valar och fladdermöss samt när det är fråga om jakt som avses i 24 § eller 31 § första stycket i denna förordning. I övriga fall får länsstyrelsen besluta om sådana undantag.

Om flera län är berörda och det är länsstyrelsen som beslutar om undantag, prövas frågan av länsstyrelsen i det län där huvuddelen av marken är belägen. I fråga om vilda fåglar, björn, varg, järv, lo, utter, bäver, mård, iller, skogshare, vikare, valar och fladdermöss samt i fråga om andra viltlevande djurarter som har markerats med N, n eller F i bilagan till artskyddsförordningen (2007:845) får undantag medges endast om:

1. Det inte finns någon annan lämplig lösning.

2. Upprätthållandet av en gynnsam bevarandestatus hos artens bestånd i dess naturliga utbredningsområde inte försvåras.
3. Undantaget behövs för att en sådan begränsad jakt som avses i 23 c § ska kunna genomföras eller behövs av något sådant skäl som anges i 23 a § eller 31 § första stycket denna förordning.

Som framgår av 23 a § jaktförordningen ska följande förutsättningar vara uppfyllda för att skyddsjakt ska kunna medges: Om det inte finns någon annan lämplig lösning, och om det inte försvårar upprätthållandet av en gynnsam bevarandestatus hos artens bestånd i dess naturliga utbredningsområde, får beslut om skyddsjakt meddelas:

1. Av hänsyn till allmän hälsa och säkerhet eller av andra tvingande skäl som har ett allt överskuggande allmänintresse, inbegripet orsaker av social eller ekonomisk karaktär och betydelsefulla positiva konsekvenser för miljön,

Av hänsyn till flygsäkerheten,

För att förhindra allvarlig skada, särskilt på gröda, boskap, skog, fiske, vatten eller annan egendom,

För att skydda vilda djur eller växter eller bevara livsmiljöer för sådana djur eller växter.

Enligt 24 d § jaktförordningen får den beslutande myndigheten i ett beslut om jakt enligt 23 b eller 23 d § bestämma hur man ska förfara med ett dödat djur. Om inte myndigheten beslutat något annat får djuret behållas av jakträttshavaren. När beslut om jakt meddelas enligt 23 b eller 23 d § får myndigheten även medge undantag från 31 § första stycket jaktlagen (1987:259) och, när det gäller skyddsjakt, också medge att jakten bedrivs på annans jaktområde.

Enligt 59 § jaktförordning (1987:905) får Polismyndigheten, länsstyrelsen och Naturvårdsverket förordna att beslut enligt denna förordning skall gälla utan hinder av att det har överklagats.

Du kan överklaga beslutet

Se bilaga med överklagandehänvisning.

De som medverkat i beslutet

Beslutet har fattats av miljödirektör Olof Liungman med länsassessor Eva Johansson som föredragande.

Bilagor

1. Överklagandehänvisning förvaltningsrätten

2. Karta över upptagsområdet

Sändlista

Polismyndigheten, Region Syd
Naturvårdsverket
Jaktdatabasen Naturvårdsverket
Länsstyrelsen Kronoberg
Länsstyrelsen Blekinge
Länsstyrelsen Halland
Länsstyrelsen Jönköping
Länsstyrelsen Kalmar
Länsstyrelsen Östergötland
Länsstyrelsen Södermanland
Mellersta rovdjursförvaltningsområdet

Du kan överklaga beslutet hos förvaltningsrätten

Om du inte är nöjd med Länsstyrelsens beslut, kan du skriftligen överklaga beslutet hos förvaltningsrätten.

Så här överklagar du beslutet

Länsstyrelsen måste pröva att överklagandet har kommit in i rätt tid, innan det skickas vidare tillsammans med handlingarna i ärendet. Därför ska du lämna eller skicka din skriftliga överklagan till Länsstyrelsen Skåne antingen via e-post; skane@lansstyrelsen.se, eller med post; Länsstyrelsen Skåne, 205 15 Malmö.

Tiden för överklagande

Ditt överklagande måste ha kommit in till Länsstyrelsen **inom tre veckor** från den dag du fick del av beslutet. Om det kommer in senare kan överklagandet inte prövas. I ditt överklagande kan du be att få ytterligare tid till att utveckla dina synpunkter och skälen till att du överklagar. Sedan är det förvaltningsrätten som beslutar om tiden kan förlängas.

Ditt överklagande ska innehålla

- Vilket beslut som du överklagar, beslutets datum och diarienummer.
- Hur du vill att beslutet ska ändras.
- Varför du anser att Länsstyrelsens beslut är felaktigt.

Skriv också följande uppgifter, om du inte tidigare lämnat dem:

- Person- eller organisationsnummer.
- Telefonnummer där du kan nå dagtid (med undantag för nummer som avser ett hemligt mobilabonnemang som behöver uppges endast om rätten begär det).
- E-postadress.
- Annat som har betydelse för att domstolen ska kunna nå dig.

Om du har handlingar som du anser stödjer din överklagan så bör du bifoga kopior på dessa. Kontakta Länsstyrelsen i förväg om du behöver bifoga filer som är större än 15 MB via e-post.

Ombud

Om du anlitar ett ombud som sköter överklagandet åt dig ska ombudet underteckna skrivelsen samt uppges sitt eget namn, adress och telefonnummer. Ombudet bör också bifoga en fullmakt.

Behöver du veta mer?

Har du ytterligare frågor kan du kontakta Länsstyrelsen via e-post, skane@lansstyrelsen.se, eller via växeltelefonnummer 010-224 10 00. Ange diarienummer 2192-2024.



**FÖRVALTNINGSRÄTTEN
I LULEÅ**

H 11

DOM
2023-12-01
Meddelad i Luleå

Mål nr
1844-23

KLAGANDE

Svenska Rovdjursföreningen, 883202-3264

MOTPART

Länsstyrelsen i Kalmar län

ÖVERKLAGAT BESLUT

Länsstyrelsen i Kalmar läns beslut 2023-11-21, dnr 9278-2023, bilaga 1

SAKEN

Skyddsjakt efter varg

FÖRVALTNINGSRÄTTENS AVGÖRANDE

Förvaltningsrätten bifaller överklagandet och upphäver Länsstyrelsen i Kalmar läns beslut om skyddsjakt efter en varg.

BAKGRUND

Länsstyrelsen i Kalmar län (länsstyrelsen) beslutade om skyddsjakt efter en (1) varg i Kalmar län, se bilaga 1. I beslutet anges att jakten ska påbörjas och genomföras i samråd med länsstyrelsen och får bedrivas t.o.m. den 31 december 2023. Länsstyrelsen förordnade även att beslutet skulle gälla omedelbart utan hinder av att det överklagas. Beslutet i dess helhet framgår av bilaga 1.

Beslutet överklagades av Svenska Rovdjursföreningen som bland annat yrkade inhibition. Förvaltningsrätten beslutade den 23 november 2023 att inhibera beslutet.

PARTERNAS INSTÄLLNING

Svenska Rovdjursföreningen

Svenska Rovdjursföreningen yrkar att det överklagade beslutet upphävs och framför bland annat följande. Den skadegörande individen (G93-23) är avkomma till hanen G187-19 som är en finskrysk immigrant i norska Setten 2-reviret, alltså en F1-individ. Länsstyrelsen har bedömt att ”vargstammen gynnas genetiskt av att G93-23 reproducerar sig men att det inte är avgörande för stammens framtid”. Det är inte en korrekt tillämpning av förutsättningarna för skyddsjakt. Förutsättningen är att undantaget inte försvårar upprätthållandet av en gynnsam bevarandestatus, vilket jakt på en F1-individ gör. Vidare har länsstyrelsen inte övertygande visat att alla andra lösningar är uttömda. Av Naturvårdsverkets riktlinjer framgår att kravet på detta är högre ställt när det gäller en F1.

Inget av angreppen har skett bakom rovdjursavvisande stängsel. Flera angrepp ligger dessutom ett par månader tillbaka i tiden. Nu är det i slutet av november

varför det inte kan anses orimligt att anta att fåren inte kommer att vara ute i hagarna i fortsättningen. Det är kanske inte rimligt att kräva att alla fårägare genast ska fixa rovdjursavvisande stängsel pga. en vandringsvarg, men däremot framstår det inte som orimligt att kräva att djuren stallas i slutet av november, både för att skydda dem mot väder och vind och för att skydda mot angrepp.

Länsstyrelsen

Länsstyrelsen anser att överklagandet ska avslås och anger bland annat följande. Nyinkomna resultat från DNA-analyser visar att G93-23 orsakat tre angrepp i Kalmar län under november 2023 där sammanlagt fem får dödats. Ett fjärde angrepp i länet har högst sannolikt utförts av samma varg, dock visade provsvaren inte träff på individ. Samma varg har också bekräftats vid ett tredje angrepp i Kronobergs län. Individen har således utfört nio konstaterade angrepp i Sverige på får sedan den 9 september i år och sex av dom i Kronoberg och Kalmar under november.

Efter att länsstyrelsen kunnat konstatera angrepp av varg har information gått ut med varningsmeddelande via tjänsten Rovdjurs-SMS. Länsstyrelsen har bistått de drabbade djurägarna med akutnät, lapptyg eller utsättning av skrämseleordning för att förhindra ytterligare angrepp.

Kalmar län är ett särskilt tamdjurstätt område. Länet, exklusive Öland, har nästan 1 000 registrerade fårbesättningar. Många av dessa har under vintern även möjlighet för fåren att röra sig utomhus i fällor/hagar eller utfodrar djuren utomhus. Detta för att bland annat tillgodose en god djurhälsa, och tillse att arbetet med utfodring kan ske maskinellt på ett rationellt sätt för att minimera arbetsbördan. Länsstyrelsen anser att det inte finns stöd för att kräva att djurägare ska hålla sina djur inomhus under senhöst/vinter. De är beroende av att kunna hålla djuren delvis utomhus även under stallningsperioden av tidigare

nämnda skäl, även om det varierar stort mellan besättningar. Det går således inte att anse att detta är en annan lämplig lösning.

SKÄLEN FÖR AVGÖRANDET

Tillämpliga bestämmelser m.m.

Ett beslut om skyddsjakt efter varg får meddelas om det inte finns någon annan lämplig lösning och om det inte försvårar upprätthållandet av en gynnsam bevarandestatus hos artens bestånd i dess naturliga utbredningsområde. Jakten måste ske i syfte att bland annat förhindra en allvarlig skada på gröda, boskap, skog, fiske, vatten eller annan egendom. Om det finns en stor sannolikhet för att allvarlig skada kommer att uppstå får beslut om skyddsjakt fattas även om någon skada inte har inträffat (23 a och b §§ jaktförordningen [1987:905]). Bestämmelserna är en implementering av rådets direktiv (92/43/EEG) om bevarande av livsmiljöer samt vilda djur och växter (art- och habitatdirektivet) och ska tolkas mot bakgrund av detta.

I EU-domstolens avgörande C-342/05 Kommissionen mot Finland, punkt 25, uttalas att direktivets undantagsbestämmelser ska tolkas restriktivt och att den myndighet som fattat beslutet har bevisbördan för att det föreligger nödvändiga förutsättningar för varje undantag. Medlemsstaterna ska säkerställa att varje åtgärd som påverkar skyddade arter endast tillåts genom beslut som är noggrant och tillräckligt motiverade och som hänvisar till de skäl, villkor och krav som anges i artikel 16.1 art- och habitatdirektivet.

Av proportionalitetsprincipen, som slagits fast av EU-domstolen inom artskyddsområdet (se dom i mål C-76/08, Kommissionen mot Malta punkt 57 och 64), följer att det undantag från skyddssystemet som en medlemsstat har för avsikt att göra, ska stå i proportion till de behov som motiverar undantaget.

Av Naturvårdsverkets riktlinjer för beslut om skydds jakt på stora rovdjur, reviderad 2023, framgår bland annat följande. Genetiskt viktiga vargar är en förutsättning för att upprätthålla en livskraftig vargstam i Skandinavien. Skydds jakter på genetiskt viktig varg kan få en särskild påverkan på stammen i stort och behöver därför undvikas i möjligaste mån. Den beslutande myndigheten behöver vara medveten om att kraven på att finna andra lämpliga lösningar ställs mycket högre när den skadegörande individen anses genetisk viktig. Möjligheten för den svenska vargstammen att nå eller upprätthålla gynnsam bevarandestatus på lång sikt är samtidigt som huvudregel inte avhängig en enskild genetiskt viktig varg. Skydds jakt kan således även vara möjlig på en genetisk viktig individ om man har uttömt alla andra lämpliga lösningar med beaktande av att fler lösningar anses lämpliga än i normalfallet, även sådana lösningar som är mer kostsamma. Det högre kravet kring andra lämpliga lösningar följer av proportionalitetsprincipen och en uttolkning av begreppet ”lämpliga”. Utanför renbetesområdet kan exempelvis betesdjuren tas in nattetid, flyttas till nattfälla eller om möjligt till en hage med rovdjursavvisande stängsel. Även skrämning, uppsättning av lapptyg och information till djurägare i skadedrabbat område är åtgärder som bör vidtas som en del av andra lämpliga lösningar (se s. 19–22 nämnda riktlinjer).

Förvaltningsrättens bedömning

Av handlingarna i målet framgår att det under perioden 9 september –20 november 2023 har skett 11 varg angrepp på får i Hallands län, Skåne län, Kronobergs län, Blekinge län och Kalmar län. Nio av angreppen är bekräftat utförda av en genetiskt viktig varg (G93-23), en så kallad ”F1:a” från Setten 2-reviret i Norge. Angrepp har resulterat i åtminstone 35 döda eller skadade får och lamm. Inget av angreppen har skett bakom rovdjursavvisande stängsel. Länsstyrelsen har bedömt att det stora antal angrepp som skett längs G93-23s

vandringsväg indikerar en hög risk för ytterligare angrepp och risk för fortsatt allvarlig skada.

Enligt förvaltningsrätten framstår det som uppenbart att angrepp på tamboskap av aktuell art och omfattning i sig kan utgöra allvarlig skada i jaktförordningens mening. Eftersom angreppen skett kontinuerligt under en begränsad tid finns även anledning att befara fler angrepp. Detta gäller i vart fall så länge vargen fortsätter att röra sig i tamboskapstäta områden.

Bedömningen av den framtida skaderisken försvåras därmed i viss mån av vargens vandringsbeteende, jämfört med om den kvarstannat och etablerat sig i ett tamdjurstätt område. Även med detta beaktat finner dock förvaltningsrätten att den redovisade skadebilden regelmässigt kan anses mer än tillräcklig för att motivera beslut om skydds jakt. I detta fall är dock den utpekade vargen, G93-23, en genetiskt viktig individ, vilket får till följd att högre krav ställs på samtliga förutsättningar för att besluta om skydds jakt.

Ju större negativ påverkan ett beslut om skydds jakt har på populationen av den aktuella arten desto högre krav bör ställas på de förutsättningar som ska vara uppfyllda enligt 23 a § jaktförordningen (Naturvårdsverkets riktlinjer s. 12). Naturvårdsverket har i äldre beslut bland annat uttalat att risken för allvarlig skada måste vägas mot risken för att en genetiskt viktig varg faller (se bland annat NV-08145-14). Vidare ställs högre krav på andra lämpliga lösningar.

Länsstyrelsen har i det överklagade beslutet redogjort för att den svenska vargpopulationen överskrider det nationella referensvärdet och den beslutade miniminivån för det södra rovdjursförvaltningsområdet. Länsstyrelsen har vidare bedömt att skydds jakt på en vandringsvarg inte påverkar den lokala bevarandestatusen för förvaltningsområdets eller länets population.

Vargstammen skulle dock enligt länsstyrelsen gynnas genetiskt av att G93-23 reproducerar sig, men det bedöms inte som avgörande för stammens framtid.

Den aktuella vargen har tidigare indirekt varit föremål för förvaltningsrättens prövning (så sent som den 31 oktober 2023 i mål nr 1658-23).

Förvaltningsrätten bedömde då att inget av kriterierna för skyddsjakt var uppfyllda gällande jakt efter en annan stationär varg i ett revir som G93-23 rört sig nära. Det genetiska värdet av G93-23 och risken för att denna varg av misstag skulle fällas vägde tungt i bedömningen. Skadebilden var i det fallet beskriven som fyra angrepp på tamdjur under perioden 25 juli –24 oktober 2023, där den skadegörande individen var okänd avseende två av angreppen.

Skadebilden i det nu aktuella målet är värre än i förvaltningsrättens tidigare prövade mål. Samtidigt kan den skadegörande vargen, som jakten avser, potentiellt bidra på ett viktigt sätt till den skandinaviska vargpopulationens genetiska status. En avvägning mellan dessa motstående intressen måste därmed göras och vägledande avgöranden gällande genetiskt viktiga vargar är få.

I ett tidigare kammarrättsavgörande tilläts skyddsjakt efter en genetiskt viktig varg som under en kort period dödat 26 renar, då inget tydde på att attackerna skulle upphöra eller minska i omfattning. Kammarrätten beaktade då även olägenheterna av merarbete och att renhjorden huvudsakligen bestod av avelsdjur. I det fallet bedömdes andra lösningar, som t.ex. inhägnad av renar, inte lämpligt och Naturvårdsverket hade i sitt beslut redogjort för både genomförda och planerade åtgärder som skulle kunna förstärka vargpopulationens genetiska status (se Kammarrätten i Stockholms dom i mål nr 3854-13).

I jämförelse med det nämnda kammarrättsavgörandet anser förvaltningsrätten att de nu aktuella angreppen på tamboskap inte har lika omfattande indirekta skadeverkningar som angreppen mot renhjorden. Förvaltningsrätten finner också att det i förevarande fall får anses föreligga en något större osäkerhet i bedömningen av risken för fortsatt skada, eftersom vargen G93-23 ännu inte

har etablerat sig i ett revir. Den redovisade skadebilden är som ovan framhållits allvarlig, men skadan måste bedömas i relation till att det är fråga om en genetiskt mycket viktig varg. Vid den bedömningen väger den genetiska statusen tungt. Möjligheten för den svenska vargstammen att upprätthålla gynnsam bevarandestatus är förvisso inte avhängig en enskild genetiskt viktig individ. Förvaltningsrätten anser dock att den beslutade skyddsjakten i detta fall riskerar att ha en negativ inverkan på vargens gynnsamma bevarandestatus. I en proportionalitetsbedömning mot risken för allvarlig skada bedömer förvaltningsrätten att skadekriteriet kan bedömas uppfyllt, men inte kriteriet gällande påverkan på gynnsam bevarandestatus. Förvaltningsrätten anser därmed att länsstyrelsen inte i tillräcklig mån har visat att den beslutade skyddsjakten inte riskerar att försvåra upprätthållandet av gynnsam bevarandestatus.

Den återstående prövningen gäller andra lämpliga lösningar. Av länsstyrelsens uppgifter framgår att Kalmar län är ett särskilt tamdjurstätt område, men att antalet besättningar med rovdjursavisande stängsel är relativt lågt. Länsstyrelsen anser det inte vara rimligt att kräva rovdjursavisande stängsel av samtliga tamdjurshållare, eller att kräva att djurägare ska hålla sina djur inomhus under senhöst/vinter. Efter konstaterade angrepp har länsstyrelsen gått ut med varningsmeddelanden och bistått drabbade djurägare med akutnät, lapptyg eller utsättning av skrämseleordning.

Av Naturvårdsverkets ovannämnda riktlinjer framgår tydligt att kraven på att hitta andra lämpliga lösningar ställs högre när den skadegörande vargen är genetiskt viktig. Naturvårdsverket föreslår uttryckligen bland annat nattintag eller nattfällor för betesdjur utanför renbetesområde (se s. 22 i nämnda riktlinjer).

I likhet med länsstyrelsen anser förvaltningsrätten att djurägare ska kunna hålla sina djur delvis utomhus även under stallningsperioden. Förvaltningsrätten kan

dock inte se att detta motsäger att exempelvis nattintag, eller andra tillfälliga instängningsåtgärder, skulle kunna vara en lämplig lösning för att förebygga nya angrepp i enlighet med Naturvårdsverkets förslag. Med hänsyn till G93-23s genetiska värde ställs kraven högre på andra lämpliga lösningar än för andra vargar. Förvaltningsrätten finner också att det i bedömningen har viss betydelse att vargen hittills vandrat genom flera län och inte etablerat sig i ett revir. Så länge vargen fortsätter röra sig enligt tidigare mönster bör kortsiktiga lösningar kunna bedömas mer lämpliga och tillämpbara än annars. Förvaltningsrätten anser mot denna bakgrund att det inte finns stöd för att bedöma att möjligheterna till annan lämplig lösning helt har uttömts.

Sammanfattning

Det ankommer på länsstyrelsen att visa att samtliga förutsättningar för skyddsjakt är uppfyllda. Förvaltningsrätten finner att utredningen ger tillräckligt stöd för bedömning att kriteriet att förhindra allvarlig skada är uppfyllt. Skadan måste dock bedömas i relation till att det är fråga om en genetiskt viktig varg. Vid den bedömningen väger den genetiska statusen tungt, och rätten bedömer att länsstyrelsen inte i tillräcklig mån har visat att den beslutade skyddsjakten inte riskerar att försvåra upprätthållandet av gynnsam bevarandestatus. Sett till att det är fråga om en genetisk viktig varg ger utredningen inte heller tillräckligt stöd för att möjligheterna till annan lämplig lösning, än skyddsjakt, helt har uttömts. Förvaltningsrätten finner därmed vid en sammantagen bedömning att länsstyrelsen inte har visat att samtliga förutsättningar för skyddsjakt i dagsläget är uppfyllda. Överklagandet ska därför bifallas och beslutet upphävas.

HUR MAN ÖVERKLAGAR

Detta avgörande kan överklagas. Överklagandet ska ges in till Förvaltningsrätten i Luleå men vara ställt till Kammarrätten i Sundsvall. Information om hur man överklagar finns i bilaga 2 (FR-03).

Emil Andersson
rådman

I avgörandet har även nämndemännen Inger Boström, Tord Drugge och Arne Gustafsson Nedergård deltagit.

Kristina Engman har föredragit målet.

FÖRVALTNINGSRÄTTEN
I LULEÅ
H 11INKOM: 2023-11-23
MÅLN: 1844-23
AKTBIL: 2

Beslut om skydds jakt på skadegörande varg

Beslut

Länsstyrelsen i Kalmar län beslutar med stöd av 23 a och b §§ jaktförordningen (1987:905) att ge tillstånd till skydds jakt efter en (1) varg i Kalmar län. Jakten får endast påbörjas utanför befintligt vargrevir vid Kosta, som avgränsas på kartan i bilaga 2 till detta beslut. Om vargen följs in i reviret får jakten fullföljas under förutsättning att det inte råder några tvivel om att det fortfarande är samma individ som följs.

Länsstyrelsen medger att skyddsjakten får ske hela dygnet med stöd av 9 § jaktförordningen.

Länsstyrelsen beslutar med stöd av 15a § jaktförordningen att alla typer av belysning får användas för att underlätta skyddsjakten.

Länsstyrelsen beslutar med stöd av 18 § jaktförordningen att skyddsjakten får bedrivas med hjälp av hund.

Länsstyrelsen beslutar med stöd av 21 § jaktförordningen att skyddsjakten får bedrivas från motordrivet fordon.

Länsstyrelsen beslutar med stöd av 24 d § andra stycket jaktförordningen att jakten får ske på annans jaktområde.

Vidare beslutar länsstyrelsen med stöd av 59 § jaktförordningen att beslutet gäller omedelbart utan hinder av att det överklagas. Detta beslut kan komma att omprövas om omständigheter som inte kan förutses inför detta beslut uppkommer

Villkor

Beslutet är förenat med följande villkor:

1. Jakten ska påbörjas och genomföras i samråd med Länsstyrelsen. Skyddsjakten är tillåten till och med den 31 december 2023.

2. Skyddsjakten påbörjas i samband med eller i direkt anslutning till nästa angrepp eller förmodat förestående angrepp på tamboskap inom Kalmar län, och under förutsättning att individen som jagas med sannolikhet är den skadegörande. När individen inte längre kan spåras ska jakten avbrytas och får inte återupptas förrän vid nästa angrepp enligt ovan.

3. Undantaget att motordrivet fordon får användas vid skyddsjakten gäller endast för körning på vägar/skogsbilvägar. Motordrivet fordon har samma betydelse som i 2 § lagen (2001:559) om vägtrafikdefinitioner.

4. Skyddsjakten ska bedrivas med för ändamålet särskilt tränade hundar, högst 3 stycken.

5. Endast kulpatroner klass 1 får användas vid skyddsjakten. De begränsningar i magasinkapacitet hos halvautomatiska kulvapen som anges i Naturvårdsverkets föreskrifter och allmänna råd om jakt och statens vilt (NFS 2002:18) ska följas.

6. Skyddsjakt med stöd av detta tillstånd får ej bedrivas i detaljplanerat område utan skottlossningstillstånd utfärdat av Polismyndigheten.

7. Länsstyrelsen utser jaktledare. Jaktledaren utser de personer som får jaga med stöd av detta beslut. Uppgifter på samtliga jakttagare ska jaktledaren på anmodan kunna uppvisa för Länsstyrelsen och polis vid tillsyn. Jaktledare ersätts enligt de grunder som gäller för besiktningspersoner för viltskador.

8. Jaktledaren ska innan jakten inleds se till att samtliga jägare informeras om deras skyldigheter och vilka villkor som gäller vid skyddsjakten. Varje jakttagare har också själv skyldighet att hålla sig informerad om vilka villkor som gäller vid skyddsjakten.

9. Jaktledaren avlyser jakten om tilldelad varg fällts eller påskjutits innan jakttiden löpt ut. Om eftersök visar att det påskjutna djuret är oskadat beslutar Länsstyrelsen huruvida fortsatt jakt ska ske inom återstående tid som omfattas av beslutet.

10. Om djuret påskjutits ansvarar jaktledare och ansvarig skytt för att eftersök genomförs med hund som är särskilt tränad i att spåra upp skadat vilt

11. Fälld varg besiktigas av Länsstyrelsens besiktningspersonal. Besiktningen dokumenteras på särskilt anvisad blankett. Fällt djur

tas omhand av länsstyrelsen och skickas till Statens veterinärmedicinska anstalt.

Efter avslutad skydds jakt, oavsett utfall, ska jaktledare meddela länsstyrelsen en kortfattad redogörelse för hur jakten bedrivits. Om djuret fällts ska koordinater för skottplats inkluderas. Redogörelsen ska ha inkommit senast två veckor efter att jakten har avslutats.

Beskrivning av ärendet

Länsstyrelsen Kalmar läns personal har på sex dagar besiktigtat fyra angrepp på får orsakat av en vandringsvarg. Länsstyrelsen befarar att det rör sig om individ G93-23 (UI418916 G93-23 V1116) som tidigare orsakat skada i Halland, Skåne och Kronobergs län, eventuellt även i Blekinge län.

G93-23 har konstaterats orsaka följande skador på tamdjur:

2023.09.09. Tre lamm och fyra vuxna får dödade väster om Hyltebruk, Hallands län.

2023.10.03. Två dödade och tre skadade vuxna får väster om Tomelilla, Skåne län.

2023.10.06. Två lamm och fem vuxna får dödade väster om Kivik, Skåne län.

2023.11.01. Tio dödade vuxna får väster om Urshult, Kronobergs län.

2023.11.03. Ett vuxet får dödat öster om Rävemåla, Kronobergs län.

Skador möjligen orsakade av G93-23

2023.11.09. Ett lamm och två vuxna får dödade, väster om Kallinge, Blekinge län.

2023.11.15. Två får har dödat av varg vid Rotavik i Torsås kommun.

2023.11.17. Två får har dödat av varg utanför Trekanten i Kalmar kommun.

2023.11.18. Två får har dödat av varg söder om Ålem i Mönsterås kommun.

2023.11.20. Ett får har dödat av varg strax norr om Mönsterås.

Inget av angreppen har skett bakom rovdjursavvisande stängsel. Angreppen har skett på olika gårdar med varierande typer av stängsel. Efter angrepp har akuta åtgärder vidtagits för att förhindra nya angrepp, som till exempel förflyttning och installning av djur, lapptyg m.m. Ser man till positioner och datum då angreppen skett i Halland, Skåne och Kronoberg så betraktas individen som en vandringsvarg utan etablering i något revir.

Motivering till beslutet

Kalmar län har varit relativt förskonade från vargangrepp de senaste åren trots att ett nytt vargrevir bildats på länsgränsen mot Kronoberg. Vargreviret är kartlagt under förra inventeringssäsongen (bilaga 2). En vargvalp har filmats av Länsstyrelsens viltkameror i reviret under sommaren och hösten 2023, och kvalitetssäkring av förnygringen fortgår. Senaste filmen på hela vargfamiljen (tre individer) är från 13 november kl. 6.30 i reviret. Samtliga uppkomna skador av vandringsvargen ligger långt utanför förra säsongens revirpolygon.

Annan lämplig lösning

Skydds jakt kan endast medges om det inte finns någon annan lämplig lösning (jaktförordningen §21 andra stycket). I södra Sverige inklusive Kalmar län är tätheten av fårbesättningar hög men antal besättningar med rovdjursavvisande stängsel är relativt låg men ökande.

Rovdjursavvisande stängsel betraktas som en annan lämplig lösning och en effektiv sådan för varg. För att helt avvärja angrepp från slumpmässigt vandrande individer, likt G93-23, krävs att samtliga fårbesättningar i södra Sverige, oavsett avstånd till närmaste vargrevir, tillämpat dessa förebyggande åtgärder. Länsstyrelsen anser det är orimligt att i detta specifika fall ställa ett sådant krav på samtliga tamdjurshållare som ett kriterium att vara uppfyllt innan beslut om skydds jakt på en skadegörelse individ. Länsstyrelsen bedömer i detta aktuella fall att det inte finns någon annan lämplig lösning än skydds jakt för att undvika ytterligare angrepp.

Alternativet att fånga och flytta G93-23 som en annan lämplig lösning är inte möjligt då Naturvårdsverket meddelar att flytt av varg inte är aktuellt vintersäsongen 2023/2024 genom beslut NV-06233-23.

Gynnsam bevarandestatus

Vargstammen har sedan tidigare nationellt bedömts ha en gynnsam bevarandestatus. Den senaste inventeringen under 2022–2023 visade att det finns cirka 450 vargar (95% CI = 356–585) i Sverige att jämföra med cirka 460 (95% CI = 364–598) föregående inventeringsperiod (2021–2022). Detta visar alltså att populationen ligger över 300 vargar vilket är ett krav för gynnsam bevarande status.

Naturvårdsverket beslutade den 9 maj (NV-01525-18) om miniminivå för varg i respektive förvaltningsområde. Södra förvaltningsområdet ska ha som lägst 0,5 föryngringar vilket motsvarar 5 vargindivider. Resultatet från den senaste inventeringssäsongen 2022–2023 visade på 8,5 föryngringar inom det södra rovdjursförvaltningsområdet (motsvarande 85 vargar).

Kalmar län, som är en del av södra rovdjursförvaltningsområdet, har ett dokumenterat vargrevir som delas med Kronobergs län. Skydds jakt på en vandringsvarg som vandrar igenom Kalmar län påverkar ej den lokala bevarandestatusen för det södra rovdjursförvaltningsområdets population eller länets.

Den skadegörande individen (G93-23) är avkomma till hanen G187-19 som är en finsk-rysk immigrant i norska Setten 2-reviret.

Hur genetisk viktig G93-23 är eller kommer bli beror på reproduktionsframgången för övriga avkommor både från tidigare och eventuellt kommande valpkullar från G187-19. Vidare framgår det ur Naturvårdsverkets riktlinjer för beslut om skydds jakt på stora rovdjur, reviderad 2023. "Möjligheten för den svenska vargstammen att nå eller upprätthålla gynnsam bevarandestatus på lång sikt är samtidigt som huvudregel inte avhängig en enskild genetiskt viktig varg (Kammarrätten i Stockholm, mål nr 3854-13)."

Länsstyrelsens bedömning är därmed att vargstammen gynnas genetiskt av att G93-23 reproducerar sig men att det inte är avgörande för stammens framtid.

Förhindra allvarlig skada

Viltförvaltningsdelegationen i Kalmar län har den 8 november år 2012, efter riktlinjer från det södra samverkansområdet, beslutat om riktlinjer för beslut om skydds jakt efter de stora rovdjuren. Vägledningen beskriver: "För vandringsvarg och ensam stationär varg bör en skydds jaktsansökan tillstyrkas tidigast efter tre angrepp

under en 6-månadersperiod, även på besättningar där rimliga förebyggande åtgärder inte har vidtagits.”

Syftet med dokumentet var att skapa en länsöverskridande samsyn kring beslut inom förvaltningsområdet. Samverkansrådets mål är att riktlinjer inför förvaltningsbeslut är så likartade som möjligt mellan länen och därmed enhetliga och förutsägbara.

Av Naturvårdsverkets riktlinjer för beslut om tillstånd till skyddsjakt framgår att en skada ska anses vara allvarlig om den överstiger vad som kan anses vara normalt eller rimligt att tolerera. Varje angrepp är följt av mycket arbete, stor kostnad och personligt lidande för varje djurhållare och inte minst för djuren. Inte bara dödade djur utan även djur som är skrämde ur hagen bör betraktas som allvarlig skada då det kan innebära betydande arbetstimmar. I vissa fall behöver fåren flyttas hem från beten vilket resulterar i kostnader för inköp av foder och transporter. Veterinärer och kadaverbil behöver tillkallas med mera.

Angrepp på tamdjur av vandringsvarg följs ofta av fler angrepp. Det stora antal angrepp som skett längs G93-23's vandringsväg under en kort period indikerar därmed en hög risk för ytterligare angrepp. Länsstyrelsens bedömning är att det föreligger risk för fortsatt allvarlig skada.

Akuta DNA prov insamlade från angreppen i Blekinge och Kalmar län är inlämnade till Viltskadecenter för analys, men kan ta upp till 6 arbetsdagar att få svar på. Länsstyrelsen kan inte invänta provsvar eftersom fler angrepp då befaras ske i närtid. Vandringsvargen har ett oönskat beteende och skulle DNA senare visa att det är en annan varg som orsakat skadan i Kalmar län än G93-23 så skulle det vara positivt, men problemvargen behöver oavsett hanteras skyndsamt.

Skyddsjakten inriktas på att jaga skadegörande vargindivid och bedöms därför ha goda förutsättningar att förhindra ytterligare skador. Jaktområdet är avgränsat med hänsyn till var angreppen har skett och bedöms kunna ske för en vandringsvarg. Genom att använda spårhund som följer spår direkt från angreppsplats minskar risken att en ej skadegörande individ fälls vid skyddsjakt.

Sammanfattning

Vid avvägning mellan de i ärendet motstående intressena av att förhindra allvarlig skada och att skydda vargstammen bedömer länsstyrelsen att situationen föranleder ett behov av möjligheten att

förebygga skador genom tillstånd till skyddsjakt i samband med och i anslutning till angrepp på tamboskap. Länsstyrelsen bedömer vidare att samtliga förutsättningar för beslut om skyddsjakt är uppfyllda under förutsättning att föreskrivna villkor följs.

Verkställighetsförordnande

Mot bakgrund av de intressen som motiverar skyddsjakten och då det föreligger risk för allvarlig skada på tamdjur bör beslutet kunna genomföras skyndsamt. Det är nödvändigt för att förhindra de skadeproblem som annars uppstår. Länsstyrelsen bedömer därför att det finns skäl att med stöd av 59 § jaktförordningen föreskriva att detta beslut ska gälla även om det överklagas.

Bestämmelser som beslutet grundas på

Naturvårdsverket har, med stöd av 24 a § jaktförordning (1987:905) beslutat om överlämnandet av rätten att besluta om skyddsjakt efter varg till vissa länsstyrelser (Naturvårdsverkets beslut NV-00303- Länsstyrelsen kan därmed besluta om skyddsjakt efter ansökan av den som riskerar att drabbas av skada, eller på myndighetens eget initiativ, om förutsättningarna enligt 23a § är uppfyllda.

Länsstyrelsen måste då även beakta skyddsreglerna i art- och habitatdirektivet (92/43/EEG) samt undantagsreglerna för jakt i artikel 16.1 i samma direktiv. Direktivet ger möjligheter till undantag från skyddskraven under vissa förutsättningar. Undantagen regleras i artikel 16.1, att det inte finns någon annan lämplig lösning och att undantaget inte försvårar upprätthållandet av en gynnsam bevarandestatus. För att ett undantag från skyddsreglerna ska kunna göras, måste skälen vara mycket starka och den jakt som tillåts mycket begränsad.

Enligt 9 § jaktförordningen står det: För jakt med skjutvapen efter älg, björn, varg, järv, lo, hjort, rådjur och mufflonfår gäller följande begränsningar:

Älg får jagas bara under tiden fr.o.m. en timme före solens uppgång till solens nedgång.

Björn får jagas bara under tiden fr.o.m. en timme före solens uppgång till två timmar före solens nedgång.

Varg, järv, lo, hjort, rådjur och mufflonfår får jagas bara fr.o.m. en timme före solens uppgång t.o.m. en timme efter solens nedgång.

Under timmen efter solens nedgång får jakten endast bedrivas som vaktjakt eller smygjakt.

Länsstyrelsen får i det enskilda fallet medge undantag från jakttidsbegränsningarna i 9 § jaktförordningen. Om flera län är berörda, prövas frågan av länsstyrelsen i det län där huvuddelen av marken är belägen.

Enligt 15 a § jaktförordningen får Naturvårdsverket eller, om beslutet fattas av länsstyrelsen, länsstyrelsen i det enskilda fallet besluta om undantag från förbudet att vid jakt använda belysning utöver vad som är tillåtet enligt 14 §, om det är fråga om skydds jakt, licensjakt eller jakt som avses i 31 § första stycket. Enligt 18 § jaktförordningen får länsstyrelsen i det enskilda fallet besluta om undantag från 16 § första stycket lagen (2007:1150) om tillsyn över hundar och katter.

Enligt 21 § jaktförordningen får den myndighet som beslutar om jakten i det enskilda fallet utöver vad som följer av 20, 20 a och 20 b §§ besluta om undantag från förbudet i 31 § första stycket jaktlagen (1987:259) i fråga om jakt efter björn, varg, järv, lo, utter, valar och fladdermöss samt när det är fråga om jakt som avses i 24 § eller 31 § första stycket i denna förordning. I övriga fall får länsstyrelsen besluta om sådana undantag.

Om flera län är berörda och det är länsstyrelsen som beslutar om undantag, prövas frågan av länsstyrelsen i det län där huvuddelen av marken är belägen. I fråga om vilda fåglar, björn, varg, järv, lo, utter, bäver, mård, iller, skogshare, vikare, valar och fladdermöss samt i fråga om andra viltlevande djurarter som har markerats med N, n eller F i bilagan till artskyddsförordningen (2007:845) får undantag medges endast om:

Det inte finns någon annan lämplig lösning.

Upprätthållandet av en gynnsam bevarandestatus hos artens bestånd i dess naturliga utbredningsområde inte försvåras.

Undantaget behövs för att en sådan begränsad jakt som avses i 23 c § ska kunna genomföras eller behövs av något sådant skäl som anges i 23 a § eller 31 § första stycket denna förordning.

Som framgår av 23 a § jaktförordningen ska följande förutsättningar vara uppfyllda för att skydds jakt ska kunna medges: Om det inte finns någon annan lämplig lösning, och om det inte försvårar upprätthållandet av en gynnsam bevarandestatus hos artens bestånd

i dess naturliga utbredningsområde, får beslut om skyddsjakt meddelas:

Av hänsyn till allmän hälsa och säkerhet eller av andra tvingande skäl som har ett allt överskuggande allmänintresse, inbegripet orsaker av social eller ekonomisk karaktär och betydelsefulla positiva konsekvenser för miljön,

Av hänsyn till flygsäkerheten,

För att förhindra allvarlig skada, särskilt på gröda, boskap, skog, fiske, vatten eller annan egendom,

För att skydda vilda djur eller växter eller bevara livsmiljöer för sådana djur eller växter.

Enligt 24 d § jaktförordningen får den beslutande myndigheten i ett beslut om jakt enligt 23 b eller 23 d § bestämma hur man ska förfara med ett dödat djur. Om inte myndigheten beslutat något annat får djuret behållas av jakträttshavaren. När beslut om jakt meddelas enligt 23 b eller 23 d § får myndigheten även medge undantag från 31 § första stycket jaktlagen (1987:259) och, när det gäller skyddsjakt, också medge att jakten bedrivs på annans jaktområde.

Enligt 59 § jaktförordningen (1987:905) får Polismyndigheten, länsstyrelsen och Naturvårdsverket förordna att beslut enligt denna förordning skall gälla utan hinder av att det har överklagats.

Ni kan överklaga beslutet

Se bilaga med överklagandehänvisning.

De som medverkat i beslutet

Beslutet har fattats av avdelningschef Anders Karlsson med enhetschef Fredrik Ustrup som föredragande.

Denna handling har godkänts digitalt och saknar därför namnunderskrift.

Bilagor

1. Överklagandehänvisning förvaltningsrätten
2. Karta över vargreviret vid Kosta

Kopia till

Jägarnas Riksförbund

LRF

Länsstyrelsens fältpersonal

Naturhistoriska riksmuseet

Naturskyddsföreningen

Naturvårdsverket

Nyhetsbyrån Sirén

Polismyndigheten

Rovdjursföreningen

Samtliga kommuner i länet

Statens Veterinärmedicinska Anstalt

Svenska Jägareförbundet

Södra rovdjursförvaltningsområdet

Viltförvaltningsdelegationen

Viltskadecenter

Ni kan överklaga beslutet hos förvaltningsrätten

Om ni inte är nöjda med Länsstyrelsens beslut, kan ni skriftligen överklaga beslutet hos förvaltningsrätten i Luleå.

Så här överklagar ni beslutet

Länsstyrelsen måste pröva att överklagandet har kommit in i rätt tid, innan det skickas vidare tillsammans med handlingarna i ärendet. Därför ska ni lämna eller skicka er skriftliga överklagan till Länsstyrelsen Kalmar län antingen via e-post; kalmar@lansstyrelsen.se, eller med post; Länsstyrelsen Kalmar län, 391 86 Kalmar.

Tiden för överklagande

Ert överklagande måste ha kommit in till Länsstyrelsen **inom tre veckor** från den dag ni fick del av beslutet. Om det kommer in senare kan överklagandet inte prövas. I ert överklagande kan ni be att få ytterligare tid till att utveckla era synpunkter och skälen till att ni överklagar. Sedan är det förvaltningsrätten som beslutar om tiden kan förlängas.

Ert överklagande ska innehålla

- Vilket beslut som ni överklagar, beslutets datum och diarienummer.
- Hur ni vill att beslutet ska ändras.
- Varför ni anser att Länsstyrelsens beslut är felaktigt.

Skriv också följande uppgifter, om ni inte tidigare lämnat dem:

- Person- eller organisationsnummer.
- Telefonnummer där ni kan nås dagtid (med undantag för nummer som avser ett hemligt mobilabonnemang som behöver uppges endast om rätten begär det).
- E-postadress.
- Annat som har betydelse för att domstolen ska kunna nå er.

Om ni har handlingar som ni anser stödjer er överklagan så bör ni bifoga kopior på dessa. Kontakta Länsstyrelsen i förväg om ni behöver bifoga filer som är större än 15 MB via e-post.

Ombud

Om ni anlitar ett ombud som sköter överklagandet åt er ska ombudet underteckna skrivelsen samt uppges sitt eget namn, adress och telefonnummer. Ombudet bör också bifoga en fullmakt.

Behöver ni veta mer?

Har ni ytterligare frågor kan ni kontakta Länsstyrelsen via e-post, kalmar@lansstyrelsen.se, eller via växeltelefonnummer 010-223 80 00. Ange diarienummer 9278-2023.

Bilaga 2. Karta över vargreviret vid Kosta



Figur 1. Karta över DNA-baserad baspolygon för vargreviret vid Kosta som dokumenterats under inventeringssäsongen 2022/2023. Utdrag från Rovbase.se.



Hur man överklagar

FR-03

Vill du att beslutet ska ändras i någon del kan du överklaga. Här får du veta hur det går till.

Överklaga skriftligt inom 3 veckor

Tiden räknas oftast från den dag som du fick del av det skriftliga beslutet. I vissa fall räknas tiden i stället från beslutets datum. Det gäller om beslutet avkunnades vid en muntlig förhandling, eller om rätten vid förhandlingen gav besked om datum för beslutet.

För en part som företräder det allmänna (till exempel myndigheter) räknas tiden alltid från den dag domstolen meddelade beslutet.

Observera att överklagandet måste ha kommit in till domstolen när tiden går ut.

Vilken dag går tiden ut?

Sista dagen för överklagande är samma veckodag som tiden börjar räknas. Om du exempelvis fick del av beslutet måndagen den 2 mars går tiden ut måndagen den 23 mars.

Om sista dagen infaller på en lördag, söndag eller helgdag, midsommarafton, julafton eller nyårs-afton, räcker det att överklagandet kommer in nästa vardag.

Så här gör du

1. Skriv förvaltningsrättens namn och målnummer.
2. Förklara varför du tycker att beslutet ska ändras. Tala om vilken ändring du vill ha och varför du tycker att kammarrätten ska

ta upp ditt överklagande (läs mer om prövningstillstånd längre ner).

3. Tala om vilka bevis du vill hänvisa till. Förklara vad du vill visa med varje bevis. Skicka med skriftliga bevis som inte redan finns i målet.
4. Lämna namn och personnummer eller organisationsnummer.

Lämna aktuella och fullständiga uppgifter om var domstolen kan nå dig: postadresser, e-postadresser och telefonnummer.

Om du har ett ombud, lämna också ombudets kontaktuppgifter.
5. Skicka eller lämna in överklagandet till förvaltningsrätten. Du hittar adressen i beslutet.

Vad händer sedan?

Förvaltningsrätten kontrollerar att överklagandet kommit in i rätt tid. Har det kommit in för sent avvisar domstolen överklagandet. Det innebär att beslutet gäller.

Om överklagandet kommit in i tid, skickar förvaltningsrätten överklagandet och alla handlingar i målet vidare till kammarrätten.

Har du tidigare fått brev genom förenklad delgivning kan även kammarrätten skicka brev på detta sätt.

Prövningstillstånd i kammarrätten

När överklagandet kommer in till kammarrätten tar domstolen först ställning till om målet ska tas upp till prövning.

Kammarrätten ger prövningstillstånd i fyra olika fall.

- Domstolen bedömer att det finns anledning att tvivla på att förvaltningsrätten dömt rätt.
- Domstolen anser att det inte går att bedöma om förvaltningsrätten dömt rätt utan att ta upp målet.
- Domstolen behöver ta upp målet för att ge andra domstolar vägledning i rättstillämpningen.
- Domstolen bedömer att det finns synnerliga skäl att ta upp målet av någon annan anledning.

Om du *inte* får prövningstillstånd gäller det överklagade beslutet. Därför är det viktigt att i överklagandet ta med allt du vill föra fram.

Vill du veta mer?

Ta kontakt med förvaltningsrätten om du har frågor. Adress och telefonnummer hittar du på första sidan i beslutet.

Mer information finns på www.domstol.se.



Hur man överklagar

FR-03

Vill du att beslutet ska ändras i någon del kan du överklaga. Här får du veta hur det går till.

Överklaga skriftligt inom 3 veckor

Tiden räknas oftast från den dag som du fick del av det skriftliga beslutet. I vissa fall räknas tiden i stället från beslutets datum. Det gäller om beslutet avkunnades vid en muntlig förhandling, eller om rätten vid förhandlingen gav besked om datum för beslutet.

För en part som företräder det allmänna (till exempel myndigheter) räknas tiden alltid från den dag domstolen meddelade beslutet.

Observera att överklagandet måste ha kommit in till domstolen när tiden går ut.

Vilken dag går tiden ut?

Sista dagen för överklagande är samma veckodag som tiden börjar räknas. Om du exempelvis fick del av beslutet måndagen den 2 mars går tiden ut måndagen den 23 mars.

Om sista dagen infaller på en lördag, söndag eller helgdag, midsommarafton, julafton eller nyårsafton, räcker det att överklagandet kommer in nästa vardag.

Så här gör du

1. Skriv förvaltningsrättens namn och målnummer.
2. Förklara varför du tycker att beslutet ska ändras. Tala om vilken ändring du vill ha och varför du tycker att kammarrätten ska

ta upp ditt överklagande (läs mer om prövningstillstånd längre ner).

3. Tala om vilka bevis du vill hänvisa till. Förklara vad du vill visa med varje bevis. Skicka med skriftliga bevis som inte redan finns i målet.
4. Lämna namn och personnummer eller organisationsnummer.

Lämna aktuella och fullständiga uppgifter om var domstolen kan nå dig: postadresser, e-postadresser och telefonnummer.

Om du har ett ombud, lämna också ombudets kontaktuppgifter.
5. Skicka eller lämna in överklagandet till förvaltningsrätten. Du hittar adressen i beslutet.

Vad händer sedan?

Förvaltningsrätten kontrollerar att överklagandet kommit in i rätt tid. Har det kommit in för sent avvisar domstolen överklagandet. Det innebär att beslutet gäller.

Om överklagandet kommit in i tid, skickar förvaltningsrätten överklagandet och alla handlingar i målet vidare till kammarrätten.

Har du tidigare fått brev genom förenklad delgivning kan även kammarrätten skicka brev på detta sätt.

Prövningstillstånd i kammarrätten

När överklagandet kommer in till kammarrätten tar domstolen först ställning till om målet ska tas upp till prövning.

Kammarrätten ger prövningstillstånd i fyra olika fall.

- Domstolen bedömer att det finns anledning att tvivla på att förvaltningsrätten dömt rätt.
- Domstolen anser att det inte går att bedöma om förvaltningsrätten dömt rätt utan att ta upp målet.
- Domstolen behöver ta upp målet för att ge andra domstolar vägledning i rättstillämpningen.
- Domstolen bedömer att det finns synnerliga skäl att ta upp målet av någon annan anledning.

Om du *inte* får prövningstillstånd gäller det överklagade beslutet. Därför är det viktigt att i överklagandet ta med allt du vill föra fram.

Vill du veta mer?

Ta kontakt med förvaltningsrätten om du har frågor. Adress och telefonnummer hittar du på första sidan i beslutet.

Mer information finns på www.domstol.se.