

SLUTREDOVISNING

VILTVÅRD FÖR RIPA  
GENOM  
MARKBRÄNNING

Ett projekt bekostat av  
SVENSKA JÄGAREFÖRBUNDETS  
forsknings-tia.

1992

Hans Geibrink

Owe Geibrink



## NNEHÅLLSFÖRTECKNING.

NLEDNING	Sid 2
VELDEN I VILTVÅRDENS TJÄNST	Sid 3
OMRÅDESBESKRIVNING	Sid 5
Läge	
Areal	
Vegetation	
METOD - BRÄNNING	Sid 6
Syfte	
Val av område	
Tidpunkt	
Utrustning	
Förförförångssätt	
METOD - INVENTERING	Sid 11
Allmänt	
Utförande	
RESULTAT	Sid 13
Inledning	
Resultat 1985	
Resultat 1986	
Resultat 1987	
Resultat 1988	
Resultat 1989	
Resultat 1990	
DISKUSSION	Sid 20
Inventeringsmetoden	
Bränning	
Vegetation	
BRÄNNING SOM VILTVÅRDSÅTGÄRD	Sid 28
REFERENSER	Sid 30
BILAGA	
"BRÄNNINGENS EFFEKTER PÅ VEGETATIONEN"	
av Anders Granström och Johnny Schimmel	

## NLEDNING.

Syftet med projektet har varit att undersöka en viltvårdsmetod som skulle kunna vara användbar i våra fjälltrakter. Viltvårdsmetoden skall i första hand gynna dalripan som är ett viktigt villebråd ur jaktlig synvinkel.

Det har länge varit en vanlig uppfattning att det är svårt eller omöjligt att ned viltvårdsåtgärder påverka viltet i fjällområdena. Vid ett viltvårdsprojekt som pågått sedan 1978 vid Sletthallen i södra Norge har man emellertid kunnat visa att det kanske inte är så omöjligt. Man har i Sletthallenprojektet bland annat kunnat visa att ripan svarar på utförda biotopförbättringar med en ökad täthet i populationen.

Vår avsikt när vi startade det här projektet var att testa de metoder som man använt så framgångsrikt i Norge, för att se om de kunde ge ett liknande resultat i nordligaste Sverige. Dessutom var det vår avsikt att om nödvändigt försöka anpassa dessa metoder så att de skulle ge markägare och jakträttshavare i fjällområdet en metod som de kunde använda för att själva påverka och förbättra tillgången på ripa inom det egna jaktområdet.

Här bör också poängteras att dessa försök inte har avsetts att vara en vetenskaplig undersökning. Syftet har istället varit att genomföra ett kontrollerat praktiskt försök med känd metodik i ett avsevärt hårdare klimatläge för att se om metoden är användbar på våra breddgrader.

Länsstyrelsen i Norrbotten har ställt sig positiv till och stött projektet samt givit de tillstånd som varit nödvändiga för projektets genomförande.

Projektet har bekostats med medel ur Svenska Jägareförbundets "forsknings-tian".

Med hjälp av bidrag från Länsstyrelsens Rennäringsenhet har förändringarna i floran kunnat följas och dokumenteras av personal från Sveriges Lantbruksuniversitet, Umeå.

Vi vill här framföra vårt tack till alla de som hjälpt till med att göra detta projekt möjligt att genomföra, och speciellt bör då nämnas;

Börje Pekkari, Länsstyrelsen i BD-län

Tomas Pettersson,        "-"

Hans Korak,                "-"

Håkan Håkansson,        "-"

Johan Inga, Talma sameby

Sixten Mickelsson, Gällivare

Inge Karlsson, Sammakko

Fredrik Aalerud, Gan, Norge

Bo Thelander, Svenska Jägareförbundet, Stockholm

J-O Pettersson, Svenska Jägareförbundet, Stockholm

Olle Zackrisson, Sveriges Lantbruksuniversitet, Umeå

Anders Granström,        "-"

Johnny Schimmel,        "-"

Personalen på Heli AB, Kiruna

## ELDENS ANVÄNDNING I VILTVÅRDENS TJÄNST



Branden - en dramatisk men naturlig form av biotopförbättring.

I många fall utgörs viltvård av någon form av "biotopförbättring" som skall ge bättre förutsättningar för de viltarter man avser att hjälpa. Den kanske mest märkbara och omfattande metod som naturen har "använt" har varit elden. Fram till dess att människan med hjälp av brandbekämpning kunde stoppa skogsbränder, brann årligen stora arealer skogsmark i vårt land och skapade på så vis en mosaik, såväl vad gäller ålders- som artsammansättning i vegetationen. De brända områdena var värdefulla för många viltarter och skapade optimala levnadsbetingelser för ett större antal arter än vad som är fallet i våra dagars, från brand skyddade skogsområden. I och med att vi nu utnyttjar skogen intensivt har vi inte "råd" att låta skogstillgångarna gå upp i rök som fallet blir vid en skogsbrand. Vad vi däremot kan göra är att använda elden under kontrollerade former för att förnya gammal och för många viltarter ointressant vegetation. Efter en sådan brand ges också utrymme för många värdefulla foderväxter som framför allt återfinns på brandfält. Enligt vår mening skulle det ur viltvårdssynpunkt exempelvis vara mycket värdefullt om skogsbruket, där det var möjligt, lät hyggesbränning ersätta hyggesplöjningen. Skogsbruket har också under senare år allt mer börjat se hyggesbränningen som en tänkbar markbehandlingsmetod efter slutavverkning. Viltvårdaren kan nyttja elden i mindre skala genom att bränna gamla vallar för att förbättra gräsproduktionen, genom att bränna fläckvis i områden med gammal risvegetation och liknande.

I detta projekt har vi gjort försök med att bränna inom ett fjällområde för att skapa ytor med ung vegetation i områden där gammal tät risvegetation dominerar. Idéen är på intet sätt ny utan har tidigare tillämpats bland annat vid skötseln av de ljunghedar som en gång täckte stora områden i södra Sverige. Dessa ljunghedar var enligt uppgift mycket goda orrmarker. I Skottland är bränningen alltså den metod

som används för att föryngra ljunghedarna. Därigenom skapas ypperliga biotoper för bland annat moripan. Vad som är nytt för svensk del är att genomföra denna typ av bränningar -viltvårdsbränningar- i fjällterräng. Vi har velat ta reda på om det är möjligt att genom bränning få ett positivt resultat för viltet, utan att skador orsakas på ekosystemet.

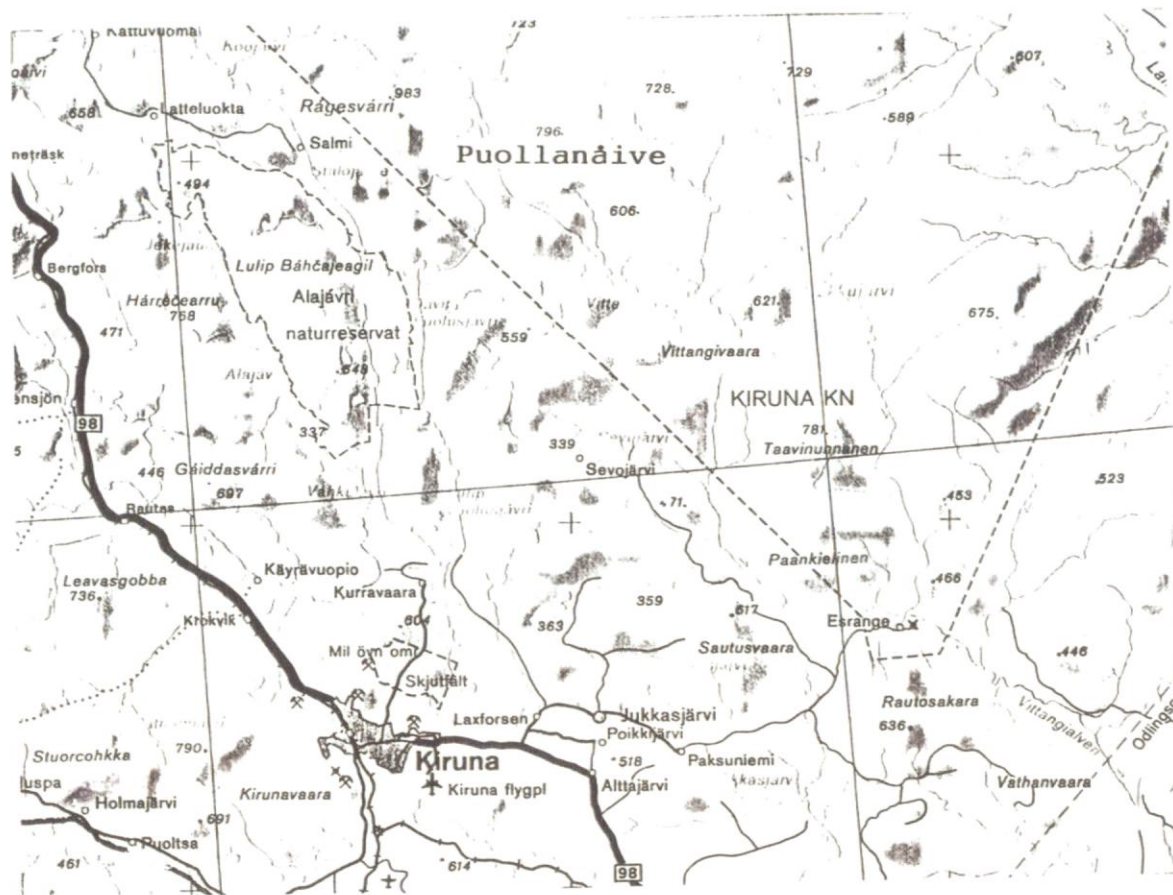


Ett överårigt dvärgbjörkbestånd producerar lite mat för ripan, samtidigt som det kväver annan, begärlig vegetation.

## OMRÅDESBESKRIVNING.

### LÄGE

Försöksområdet är beläget cirka 45 km norr om Kiruna på fjället Puollanåive. Puollanåive är ett lågfjäll med en högsta höjd på 795 meter över havet. Området där bränningar har utförts ligger mellan 620 och 680 meter över havet.



### AREAL

Totalt omfattar området cirka 1200 hektar, delat på två jämnstora ytor, en försöks- och en kontrollyta.

### VEGETATION

Området kan sägas vara ett tämligen typiskt nordsvenskt fjällområde. I de lägst liggande delarna är marken mycket fuktig och består av sank- eller myrmarker. Ovanför detta kommer ett område som domineras av fjällbjörk och vide. Även detta område är relativt fuktigt. Ovanför björkskogen kommer det område som är intressant för bränning, frisk och torr rished. Här är den dominerande vegetationen dvärgbjörk, kråkbärsris samt vissa gräs och örter. Ovanför det egentliga bränningsområdet är vegetationen mycket sparsam och består av gräs och lavar.

Vegetationen inom bränningsområdet redovisas utförligt i bilagan "Bränningens effekter på vegetationen".

## METOD - BRÄNNING.

### Syfte

Målet har varit att med en ytlig bränning få bort gammal, överårig risvegetation utan att skada rotsystemen. Bland annat genom uppslag från rotsystemen skulle en mängd näringsrik och för ripan attraktiv vegetation erhållas. Vidare skulle genom bränningen mycket långa kantzoner mellan bränd och obränd mark åstadkommas. Kantzoner, i det här fallet mellan områden med högvärdigt foder och områden med skydd, är av stor betydelse för ripkycklingarna.



Bränningen bör utföras under perioden mellan snösmältning och lövsprickning, senare kan den ökade fukthalten i växterna göra det svårt att bränna.

### Val av område

Lämpligast att bränna är områden med gammal dvärgbjörk och vide samt områden där kråkbärsris dominerar, dvs öppna, men risiga marker. Ett särskilt plus är om blåbär förekommer som underväxt i konkurrens med högre buskar/ris. Lavbevuxen mark får inte dominera det område som skall brännas. Kullar med lavklädda toppar får absolut inte brännas. Det gör däremot inget om det finns mindre lavklädda fläckar inom det tänkta bränningsområdet. Lavmarker är oftast mycket magra och någon positiv effekt av bränningen kan därför knappast påräknas. Bränningen blir också lätt för hård på den torra lavmarken, vilket kan medföra att också rötterna brinner upp eller i vart fall skadas. Rötterna binder jorden och håller den kvar. Om rötterna dör ligger jorden obunden och blottad för väder och vind. Det kan ta lång tid innan ny växtlighet uppträder. I värsta fall transporteras jorden bort av vind, regn och smältvatten. Sammanfattningsvis kan man säga att när man väljer område skall man

Sammanfattningsvis kan man säga att när man väljer område skall man tänka på att:

- \* Välja ett område som med en minimal insats ger största möjliga effekt.
- \* Bränningen ger bättre effekt på bördiga än på magra marker, därför bör man satsa på marker med högsta möjliga bördighet.
- \* Vegetationen skall vara låg och tät, gärna med stort inslag av kråkbär.
- \* Det skall inte vara blöt mark.
- \* Det skall inte finnas alltför mycket lav.
- \* Det skall vara ett område som tidigt blir snöfritt.
- \* Det skall helst vara en syd- eller västsluttning.
- \* Lutningen skall vara måttlig, högst 30°.



Utförs bränningen vid rätt tidpunkt bränns endast det översta förnaskiktet, medan rotsystemen lämnas opåverkade.

## Tidpunkt

Bränningen skall ske under tidsperioden mellan snösmältning och dvärgbjörkens lövsprickning. Marken skall vara tjälad eller fuktig, men det översta förnaskiktet skall ha hunnit torka.

Dessa förhållanden brukar för Norrbottens del normalt råda någon gång under de två första veckorna i juni.

## Utrustning

Utrustningen är enkel. Följande behövs:

- \* Plasthinkar, 10 liter, att bära utrustning i men också för att bära snö eller vatten om man vill släcka eller styra elden.
- \* Dieselolja eller flygfotogen som tändmedel (OBS bensin eller vanlig fotogen är inte lämpligt på grund av att det brinner för hett och kan skada växternas rotsystem).
- \* Aluminiumrör, trassel och järntråd. Trasslet binds fast med järntråden i rörets ena ände, dränks in med dieselolja och antänds. Därefter tänds markvegetationen med hjälp av den brinnande trasselsudden.
- \* Plastflaska (K-spritflaska 0,5 l) med pip eller hål i korken. Flaskan fylls med dieselolja som sprutas på den brinnande trasselsudden med jämna mellanrum för att hålla elden vid liv.
- \* Bärbart sprutaggregat, fyllt med dieselolja eller flygfotogen, används i stället för trassel vid bränning av fuktigare områden där elden har svårare att ta sig.
- \* Snöspade att göra "stoppar", styra och släcka elden med.
- \* Tändstickor.
- \* Kommunikationsradio. (Går att undvara men är mycket användbar.)

Vid bränningarna i Puollanåive har vi enbart använt bärbara sprutaggregat. Anledningen är att vegetationen normalt inte har hunnit bli tillräckligt torr för att det skulle vara möjligt att bränna enbart genom att tända med brinnande trassel.





Den "dystra" vyn omedelbart efter bränningen, förändras efter bara några månader ....



till en mosaikartad biotop som är mycket uppskattad av bland annat dalripan.

## METOD - INVENTERING.

### Allmänt

Genom att räkna de revirhävdande tupparna, kan man beräkna hur många revir/ripkullar det maximalt kan finnas inom området. På så vis får man en uppfattning om förändringar år från år. Metoden ger alltså inga uppgifter om hur många ripor det kommer att finnas inom området efter årets föryngring, däremot visar den på hur många revirhävdande tuppar marken bär, vilket i sin tur är en bra värdeomätare på hur bra området är för ripa. Den lämpligaste tidpunkten för inventeringen är under den senare delen av maj. Spelet är då som mest intensivt vilket gör det lättare att räkna alla spelande tuppar.



Under spelperioden är det vanligt att man ser riptupparna flyga omkring, till synes bevakande sitt revirs gränser. Spåren efter tupparnas revirstrider utgörs ofta av dun och fjädrar.

### Utförande

Inventeringen utförs under natten när spelet är som intensivast, den lämpligaste tiden är mellan 22.00 och 02.00.

Väderleken har stor betydelse för spelets intensitet. Bäst är det om det är en klar och stilla natt. Vid häftigt regn eller hård vind kan spelet helt utebli och det är då dessutom mycket svårt att höra tuppar som eventuellt spelar.

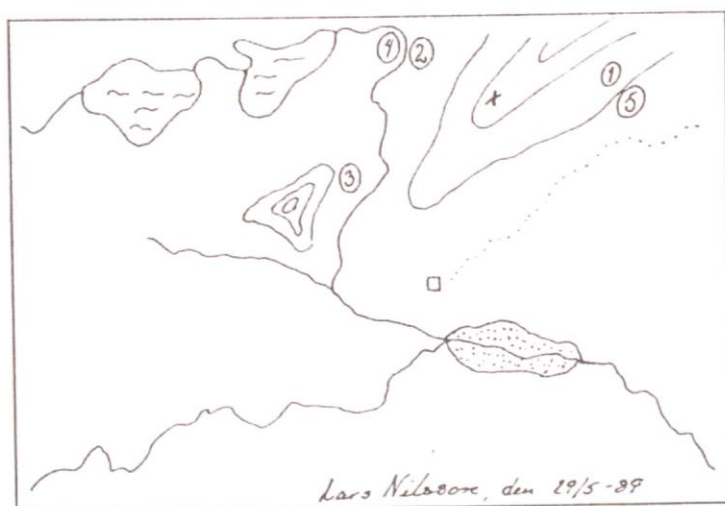
Man kan utföra inventeringen ensam, men det är enklare och ger större säkerhet om man är 3-4 personer vid varje inventeringstillfälle. Utrustade med kartor över området, väl synkroniserade klockor, varma kläder samt eventuellt kommunikationsradio, sprider sig observatörerna över området. Om möjligt sätter man sig och lyssnar på högt belägna

platser. Varje gång en tupp spelar markerar man på kartan ungefär var fågeln befinner sig, tidpunkt och vilken typ av läte fågeln ger ifrån sig. Att skilja mellan de olika lätena fodrar träning men går fort att lära sig. Man skiljer mellan tre olika läten:

1. SÅNGFLYKT. Fågeln spelar just när den landar. Under tiden som reviren "inmutas" flyger tuppen ofta från sten till sten inom reviret och ger ifrån sig detta läte varje gång den landar.
2. MARKSPEL. Tuppen sitter stilla på en sten eller tuva inom reviret och spelar. Spelet är tydligt accelererande.
3. GRÄNSTVISTSPEL. Läten som tupparna ger ifrån sig när två tuppar i angränsande revir har ögonkontakt med varandra från sina respektive revir.

Under spelet är det också mycket vanligt att man kan se tupparna sitta väl synliga uppe på en kulle eller i ett träd, dessa iakttagelser skall naturligtvis också noteras på kartan.

När spelet börjar avta avbryter man och samlas för att jämföra kartorna. Med hjälp av lägesangivelser, tidpunkt och typ av läte kan man i de flesta fall reda ut hur många tuppar som har spelat. Inventeringen upprepas två till tre gånger för att få bästa möjliga resultat.

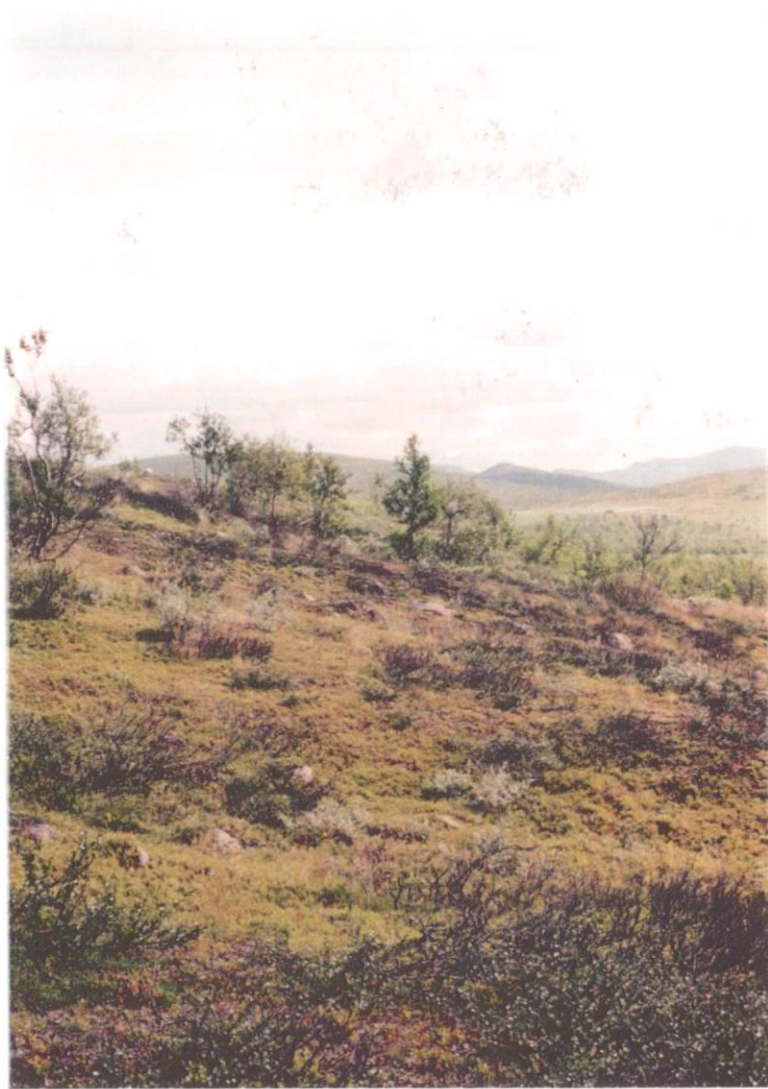


Observatör: Lars Nilsson  
Datum: 29/5-84

Nr	Kl	Tidpunkt läte	Art.
1	23 <sup>45</sup>	Sång Flykt	
2	23 <sup>47</sup>	SF	
3	23 <sup>51</sup>	Mark Spel	
4	00 <sup>15</sup>	SF	
5	00 <sup>18</sup>	Gränstvistspel	

Exempel på inventeringskarta och inventeringsblankett.

**RESULTAT.**



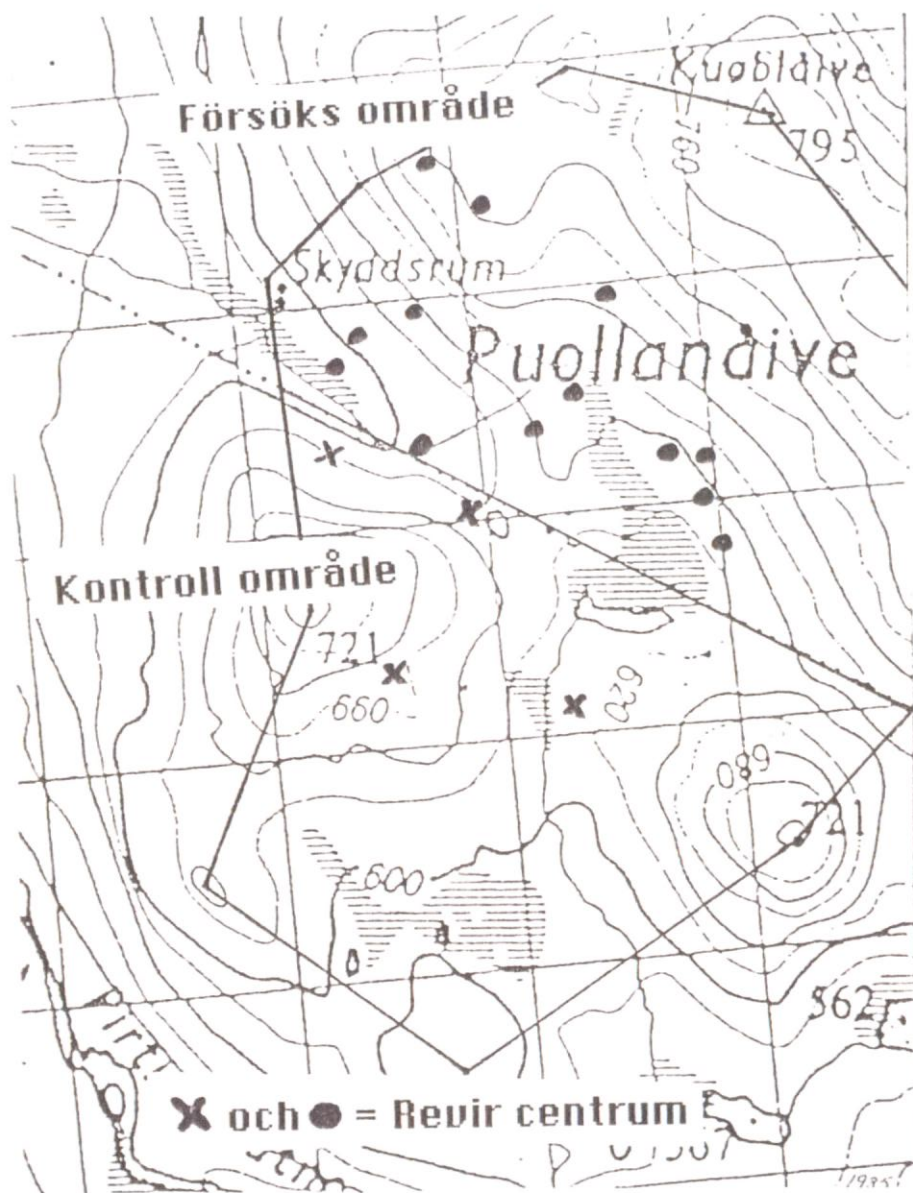
## INLEDNING.

Projektet startade våren 1985.

1985; Tidpunkt: 4-9 juni

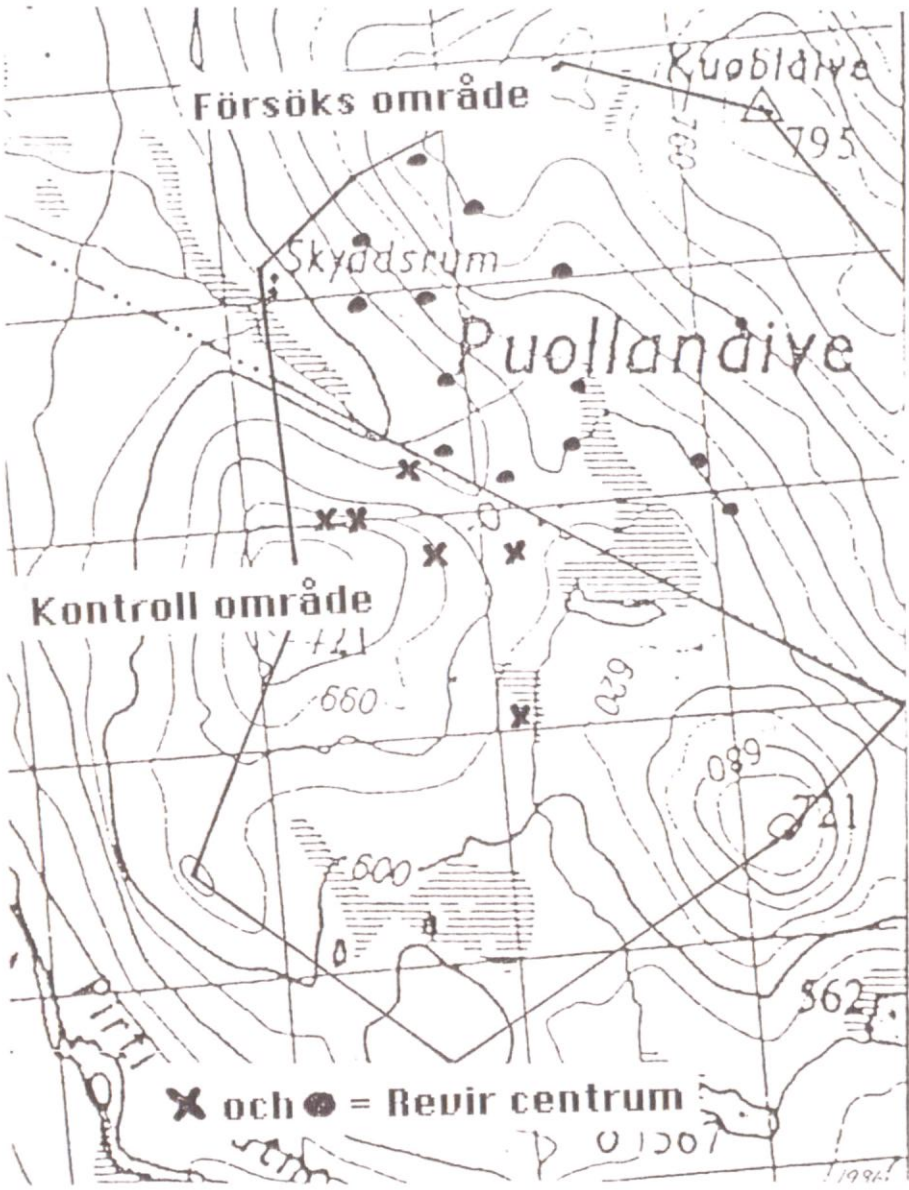
Försöks- och kontrolllytan inventerades.

Bränningar utfördes inom försöksytan.



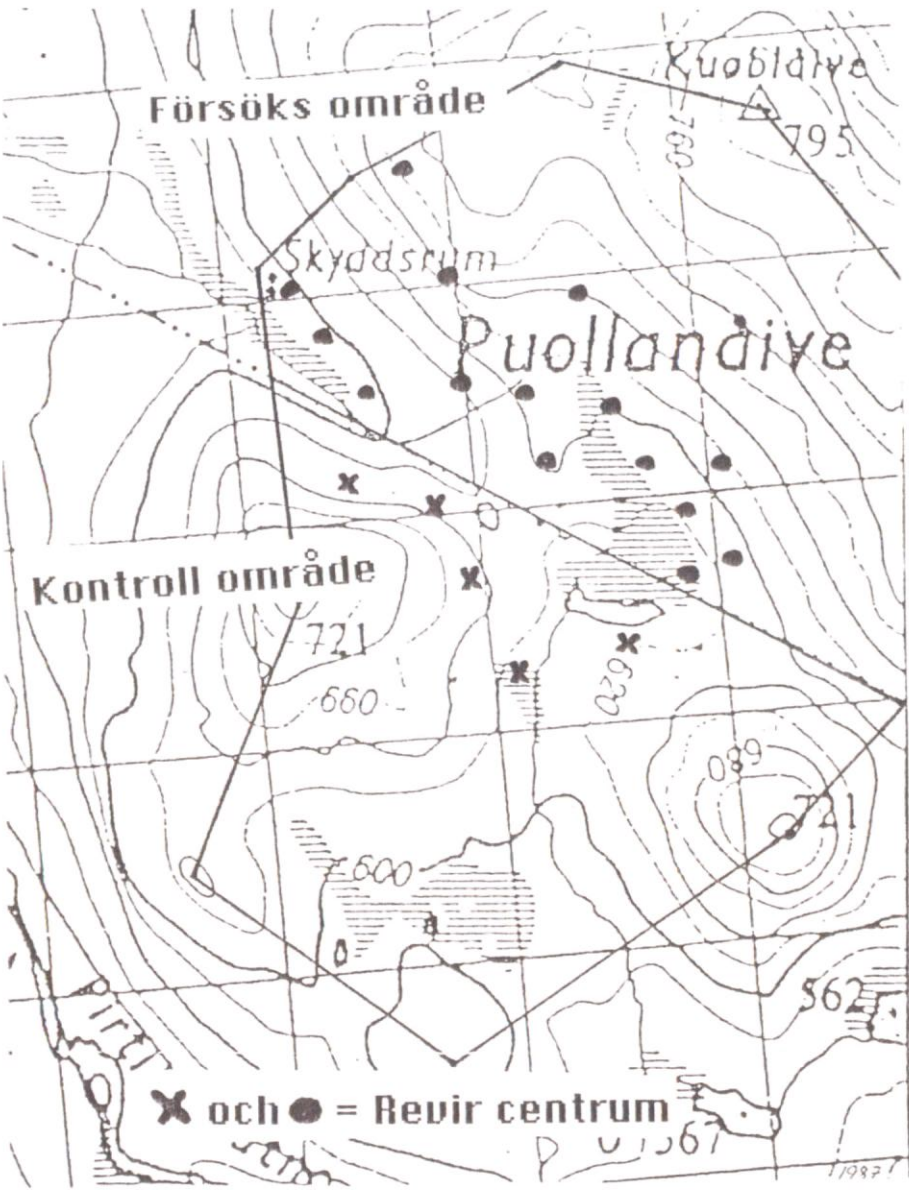
Väderleken var långt ifrån idealisk för bränning, det var kallt och det regnade ganska mycket. Det som ändå gjorde det möjligt att bränna var att det blåste relativt mycket, och detta medförde att marken torkade upp ganska fort efter regnskurarna. Den kalla och fuktiga väderleken resulterade dock i att en mindre areal än planerat kunde brännas. Inventeringen visade 13 revir inom försöksytan, och 4 revir inom kontrollytan.

1986; Tidpunkt: 5-8 juni  
Försöks- och kontrollytan inventerades.  
Bränningar utfördes inom försöksytan.



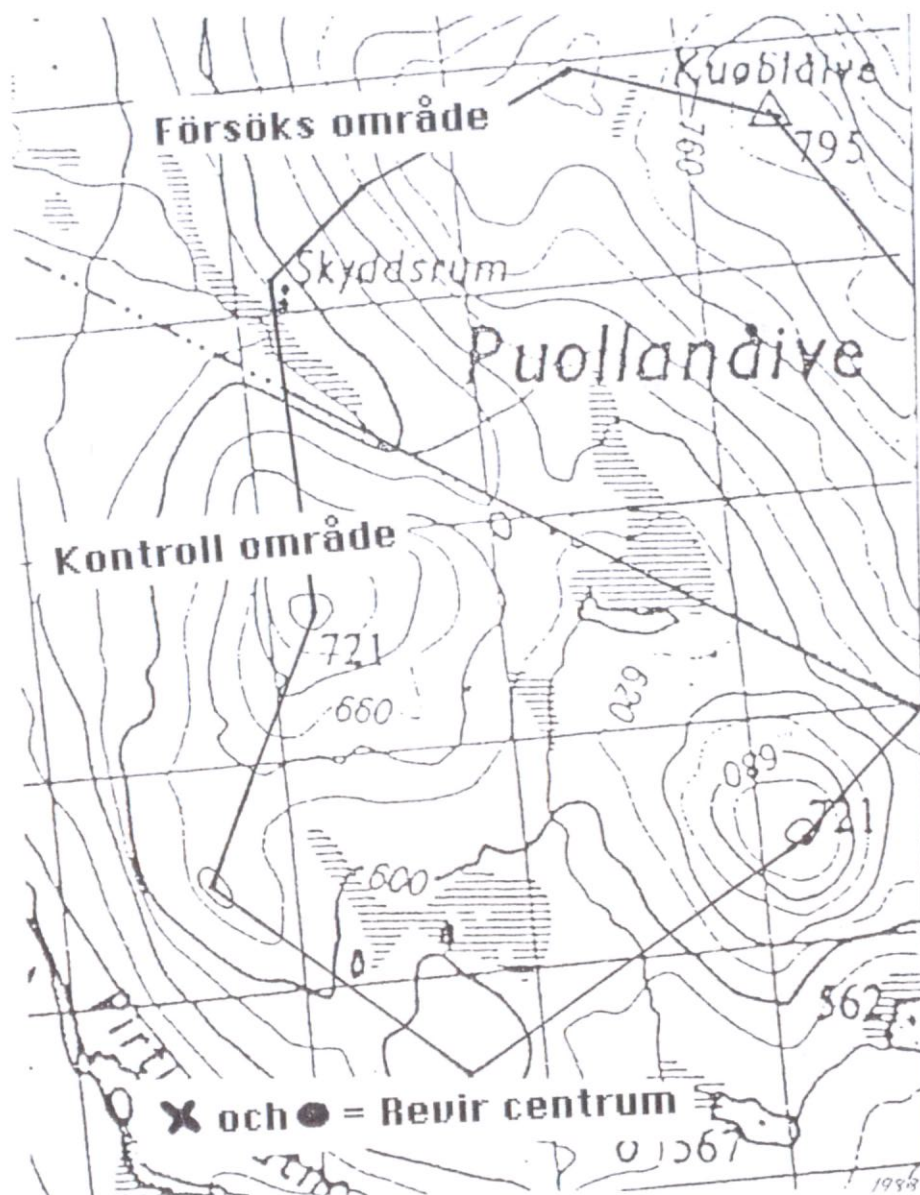
Vädret var betydligt bättre detta år, det var varmt och ingen nederbörd. Bränningen gick bra och en relativt stor areal kunde brännas. Det enda som medförde en del problem var avsaknaden av vind. Värmen medförde en stor avdunstning från marken och i det lugna vädret blev fukten kvar i vegetationen istället för att föras bort av vinden. Utan vind blev det dessutom svårare att styra elden. Inventeringen visade 13 revir inom försöksytan och 7 revir inom kontrollytan.

1987; Tidpunkt: 12-14 juni  
Försöks- och kontrollytan inventerades.  
På grund av väderförhållandena kunde inga bränningar utföras.



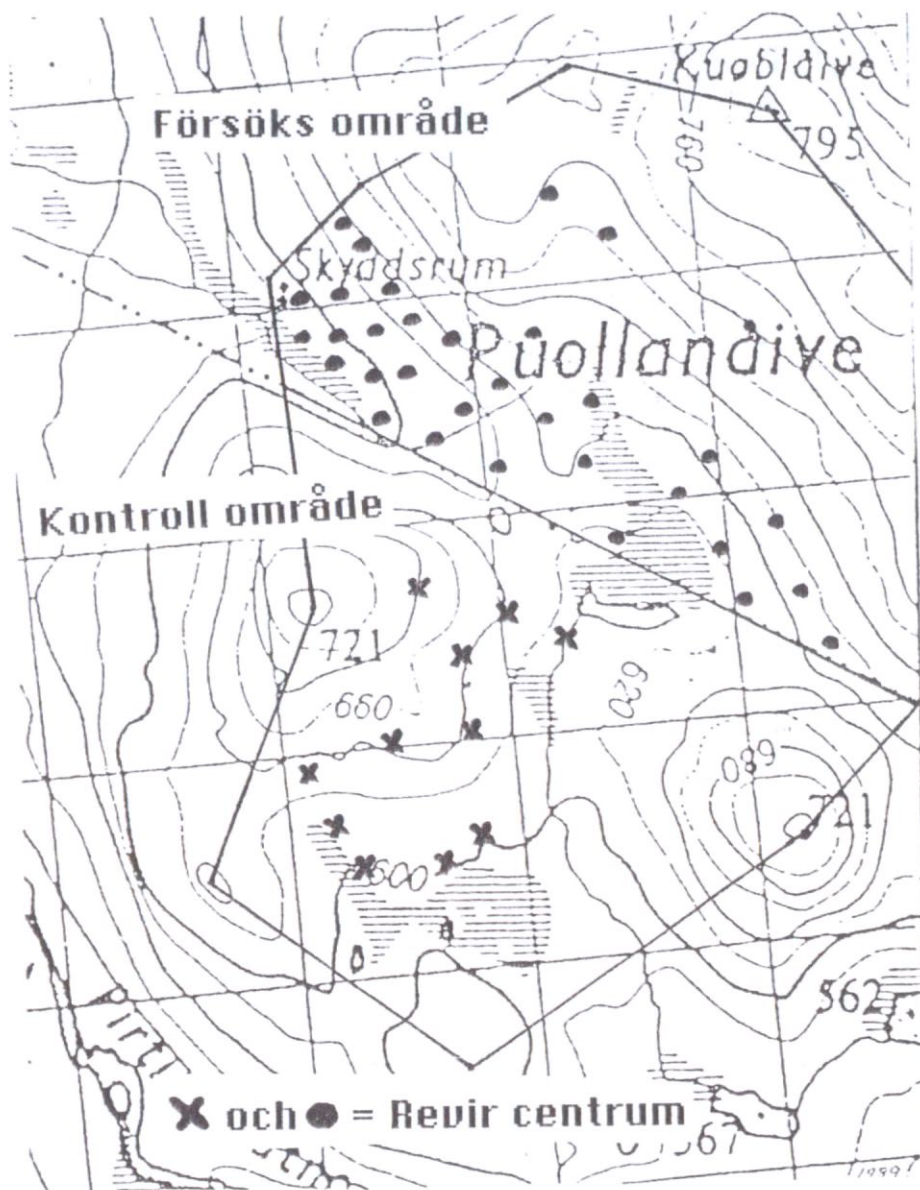
Väderleksförhållandena var mycket olämpliga. Bland annat var snösmältningen ovanligt sen vilket resulterade i att marken var mycket fuktig. Dessutom var det kallt och regnigt under den tid då det eventuellt skulle ha varit möjligt att bränna. Inventeringen visade 15 revir inom försöksytan, och 6 revir inom kontrollytan.

1988; Tidpunkt: 9 - 10 juni  
 Försöks- och kontrollytan inventerades.  
 Bränningar utfördes inom försöksytan.



På grund av den sena våren och regn och blåst i samband med inventeringen blev inventeringsresultaten mycket osäkra. Av den anledningen har vi valt att bortse ifrån 1988 års inventeringsresultat i denna redovisning.

1989; Tidpunkt: 29 - 31 maj  
 Försöks- och kontrollytan inventerades.  
 Inga bränningar utfördes.



Inventeringen visade på 32 revir inom försöksytan, och 11 revir inom kontrollytan.