

DEN NYA ÄLGFÖRVALTNINGEN - HUR BLEV DEN?

Göran Bergqvist
Nationellt klöviltansvarig
Svenska Jägareförbundet



Svenska Jägareförbundet



NÅGRA MÅL I DEN NYA ÄLGFÖRVALTNINGEN (DET FINNS FLER...)

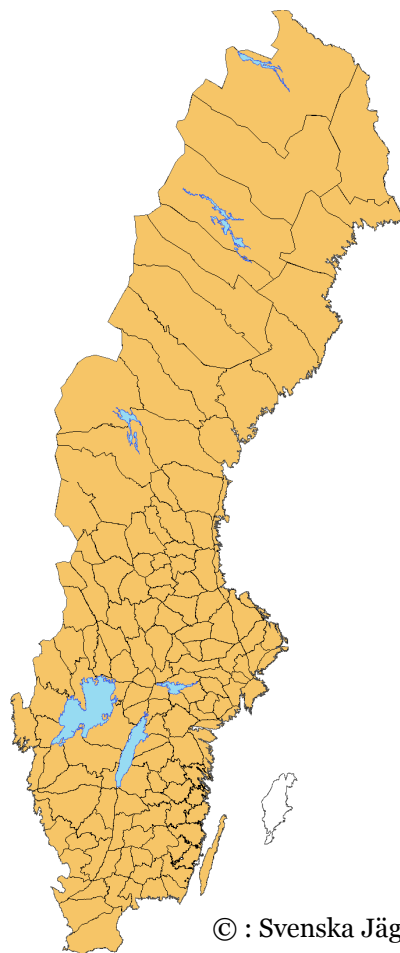
Adaptiv

Kostnadseffektiv

Markägarsidans inflytande stärkas



ÄLGFÖRVALTNINGSOMRÅDEN



© : Svenska Jägareförbundet

Landet delades in i 149 (2012: 147) ÄFO

Länsstyrelserna beslutade

Kan vara länsöverskridande

En ÄFO-grupp, sex personer, arvoderade (5 000 kr)

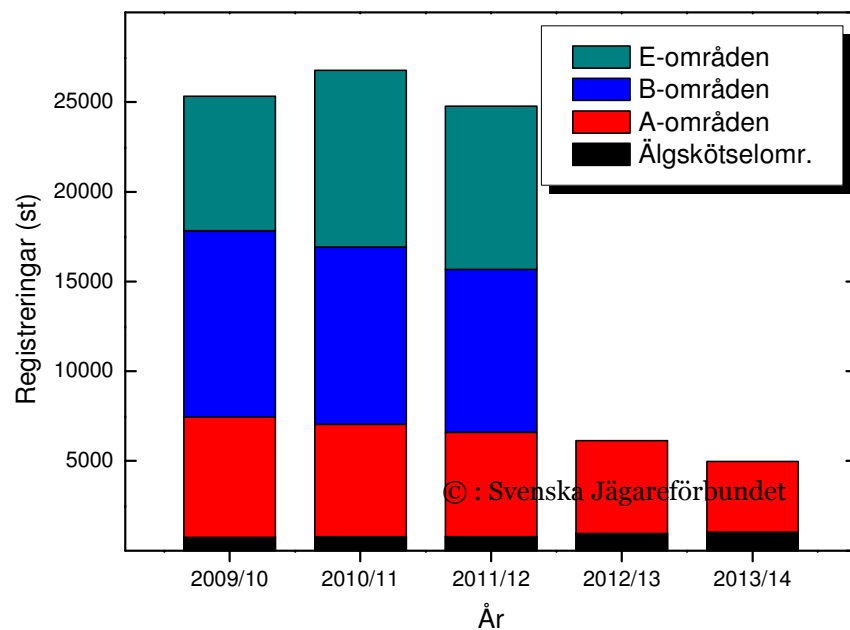
3 markägare + 3 jägare (same)

Markägare ordförande med utslagsröst

Varje ÄFO har en plan



FÄRRE REGISTRERINGSFORMER



Tidigare:

A licens

B licens

E licens

Älgskötselområde

Cirka 25 000 registreringar

Nu:

Licensområde

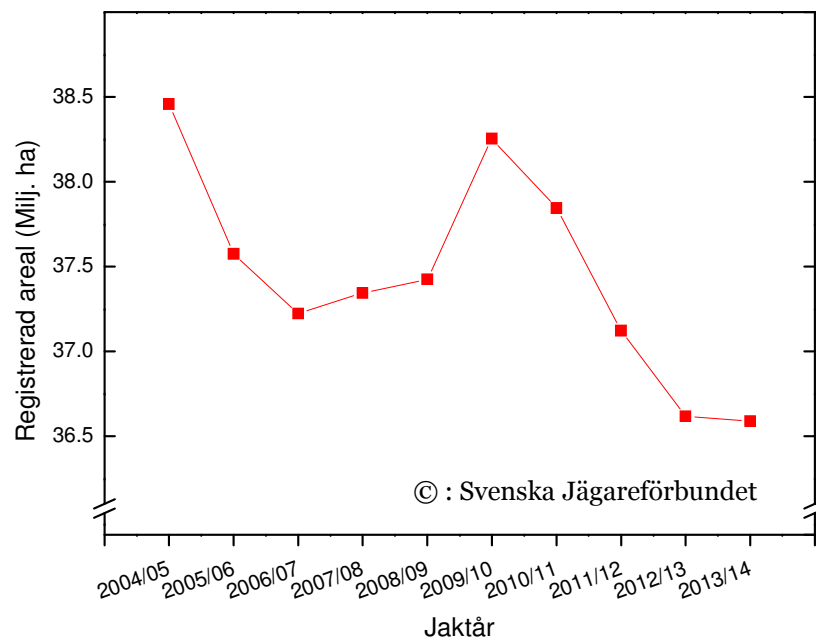
Älgskötselområde

Större enheter

Cirka 5 000 registreringar



ANDRA GRÄNSER FÖR REGISTRERING AV JAKTOMRÅDEN



Minskning med 0.5 – 1 miljoner hektar i det nya systemet(?)

B + E var 1 miljon hektar



NYA FÖRESKRIFTER

Naturvårdsverkets författningssamling

ISSN 1403-8234

Naturvårdsverkets föreskrifter och allmänna råd om jakt efter älg och kronhjort;

NFS 2011:7
Utkom från trycket
den 16 december 2011

beslutade den 9 december 2011.

Med stöd av 3 b, 7, 52 b och 52 d §§ jaktförordningen (1987:905) föreskriver Naturvårdsverket följande och beslutat om följande allmänna råd.

Begrepp

1 § Begrepp och beteckningar som används i dessa föreskrifter har, om inte annat anges, samma betydelse som i jaktlagen (1987:259) och jaktförordningen (1987:905).

2 § Med *ekosystembaserad förvaltning av älgstammen* avses i dessa föreskrifter en adaptiv förvaltning som, i syfte att skapa en älgstam av hög kvalitet och i balans med betesresurserna, tar hänsyn till viktiga allmänna intressen såsom rovdjursförekomst, trafiksäkerhet och inverkan på biologisk mångfald samt till jordbruk och skador på skog.

3 § *Älgskötselområden* används i dessa föreskrifter som ett samlat begrepp för älgskötselområden och licensområden för älgjakt.

4 § Med *årskalv* avses älg eller kronhjort till och med den 15 april året efter födelseåret.

Inrättande och registrering m.m.

Inrättande och ändring av älgförvaltningsområden

5 § Ett älgförvaltningsområde ska i huvudsak omfattas av avgränsad älgstam och ska så långt det är möjligt vara sammanhängande.

Ett älgförvaltningsområde får inrättas utan hinder av en länsgräns om berörda länsstyrelser är överens. Den länsstyrelse som enligt 3 c § andra stycket jaktförordningen (1987:905) ska besluta om inrättande av älgförvaltningsområde som berör flera länsstyrelser, ska vara sammankallande.

Länsstyrelsens inrättande av älgförvaltningsområden ska ske efter samråd med markägarna och jägarnas organisationer i länet.

Allmänna råd

För att en älgstam ska anses avgränsad bör minst 80 procent av älgstammen finnas inom älgförvaltningsområdet under året. De flesta älgförvaltningsområden i södra Sverige bör ha en areal i storleksordningen 50 000 hektar

1

Tidigare: NFS 2002:19

Nu: NFS 2011:7

Några nyheter (förutom ÄFO och registreringar):

Återinförd statlig fällavgift för årskalv

Ökad avgift för registrering (från 750 kr till 2 300 kr)

Ingen överföring från älgvårdsfond till viltvårdsfond

Skärpta krav på älgskötselområden



STATLIGA FÄLLAVGIFTER

Ingen övre gräns för hur mycket länsstyrelsen får ta ut för egen administration

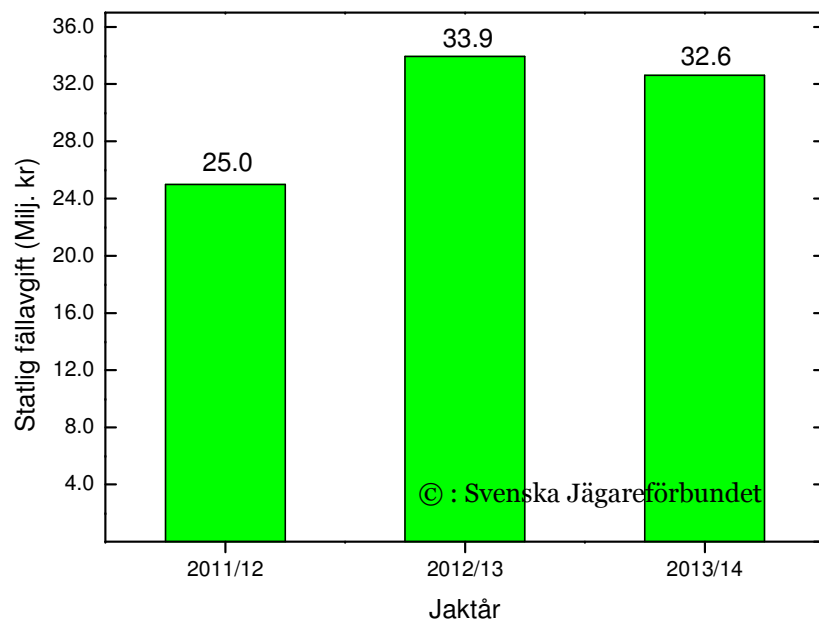
Tidigare: 10 basbelopp årligen (Västra Götaland 20)

NFS 2002:19

10 §: ”Länsstyrelsen ska därvid sträva efter lägsta möjliga avgift.”



DE STATLIGA FÄLLAVGIFTERNA ÖKADE



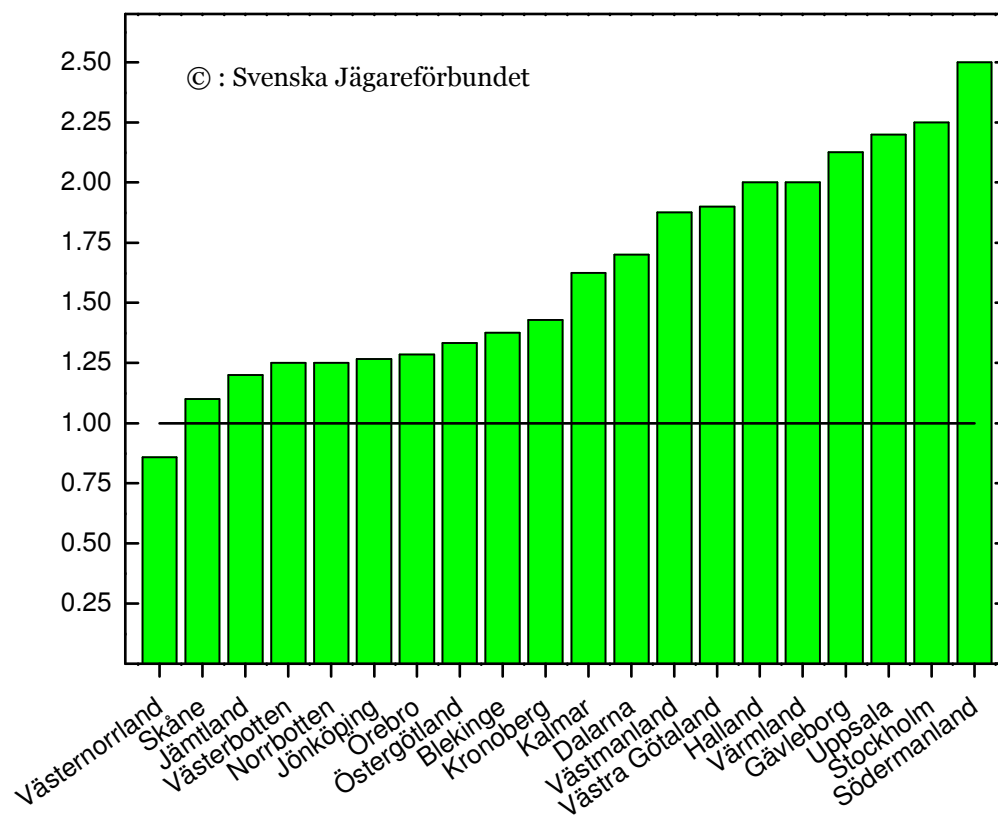
Förändring av intäkt:

2011 → 2012: + 36 %

2012 → 2013: - 4 %

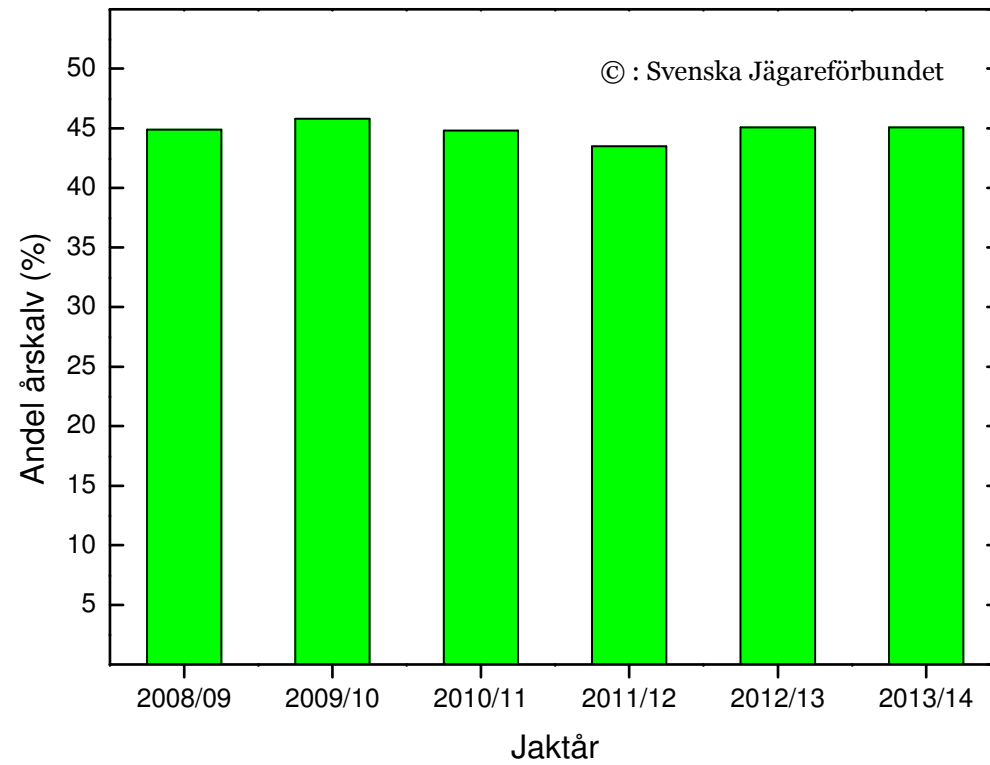


I GENOMSNITT ÖKNING MED 63 %



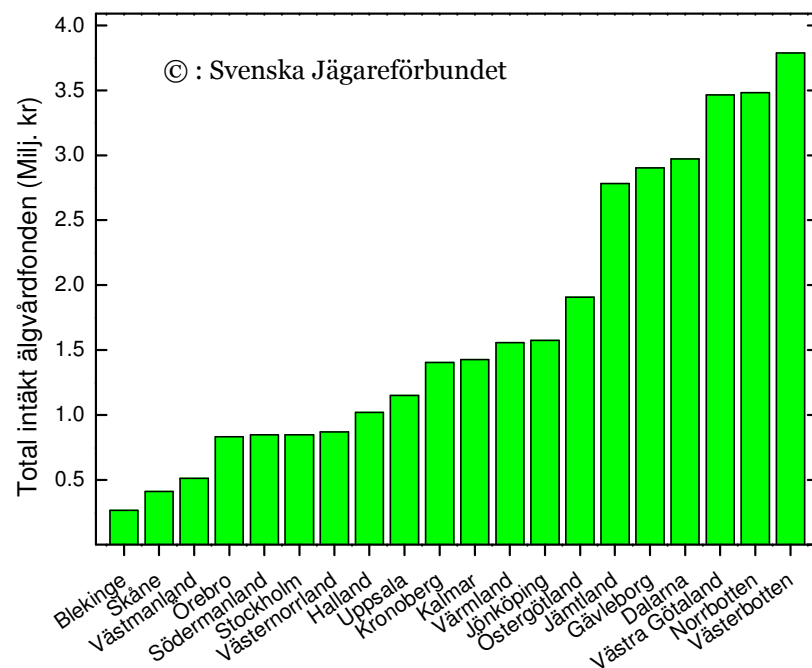


KALVSKYTNET OFÖRÄNDRAT





TOTAL INTÄKT TILL ÄLGVÅRDSFONDER 2013: 34.0 MILJ. KR



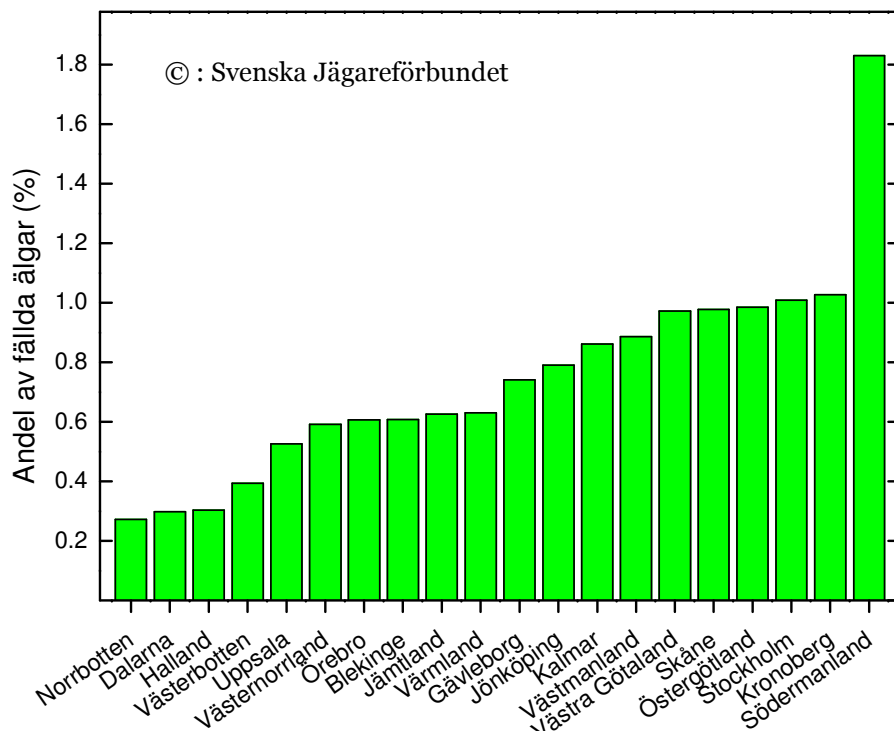
Statliga fällavgifter: 96 %

Registreringar: 4 %

Avgift togs ut för 43 % av registreringar



584 ÄLGAR BEFRIADE FRÅN STATLIG FÄLLAVGIFT



Tjur 35 %

Hondjur 34 %

Årskalv 31 %

Otjänlig 55 %

Påskjuten 27 %

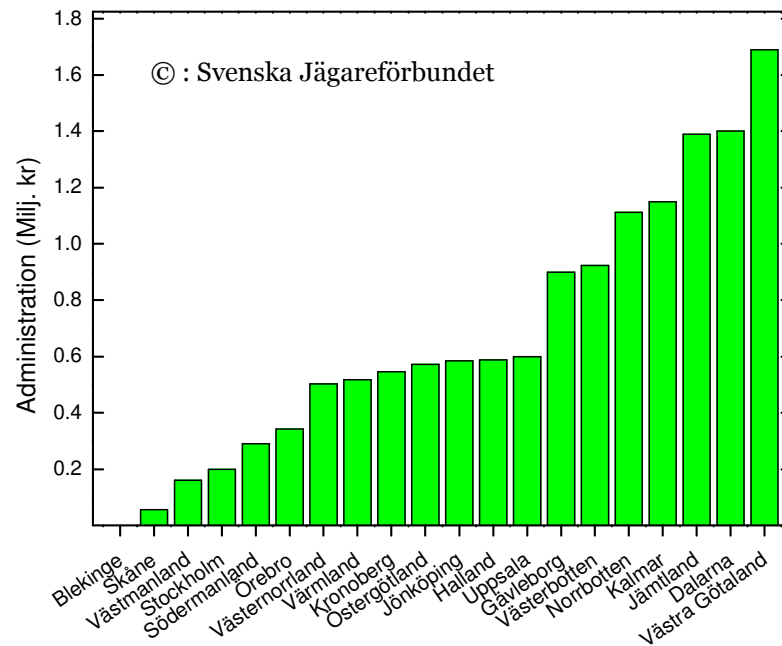
Cesium 2 %

Okänt 16 %

Intäktsbortfall 267 400 kronor



LÄNSSTYRELSEARNAS ADMINISTRATION



Totalt använde länsstyrelserna 13.5 miljoner kronor till egen administration

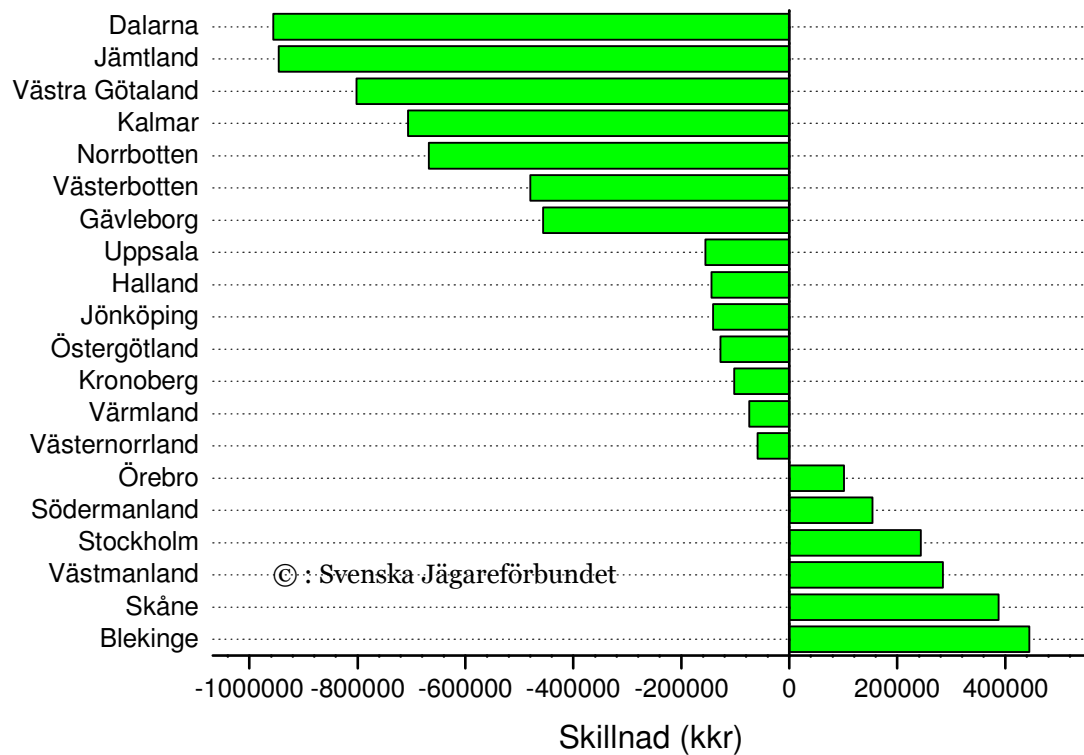
Motsvarar 40 % av totala intäkten

Högst kostnad per fälld älg i Kalmar (430 kr)

Högst kostnad per registrerat område i Gävleborg (11 688 kr)



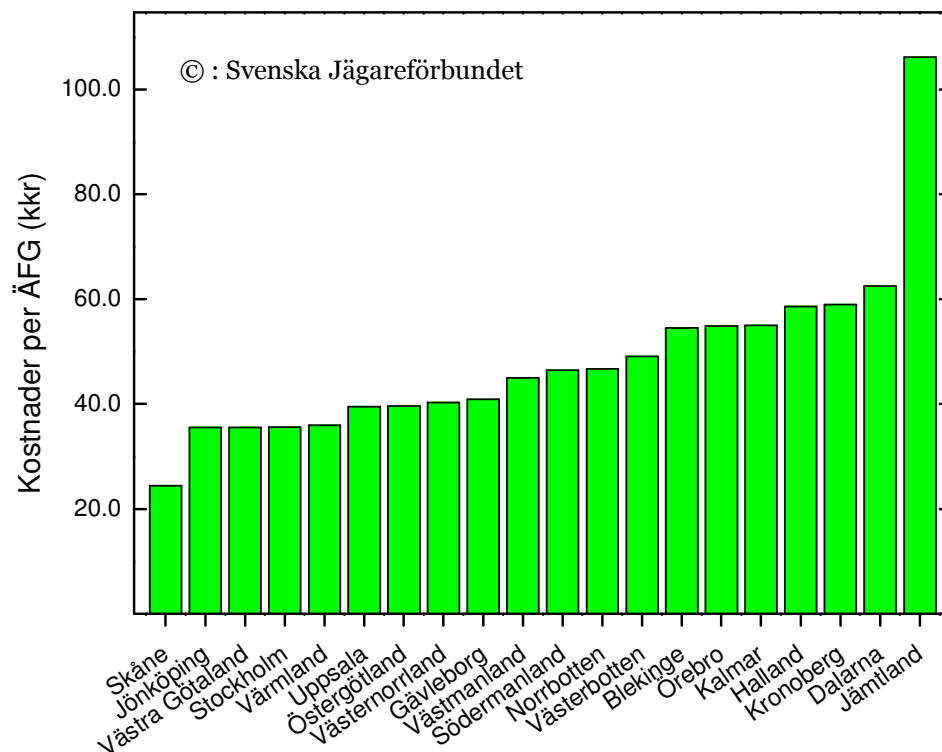
OM GRÄNSEN (10/20 BASBELOPP) FUNNITS KVAR



Då hade totalt maximalt 9.3 miljoner kronor kunnat tas ut (69 %)



ÄFO-GRUPPER



Totalt 7.1 miljoner kronor (25 %)

47 666 kronor per ÄFG

7 944 kronor per ÄFG-medlem



INVENTERINGAR

Totalt 5.3 miljoner kronor anslaget (19 %)

Spillningsinventering vanligast:

12 länsstyrelser, totalt 1.6 miljoner kronor

GPS-märkning för vandringsstudie i Norrbotten:

1.9 miljoner kronor (36 %)

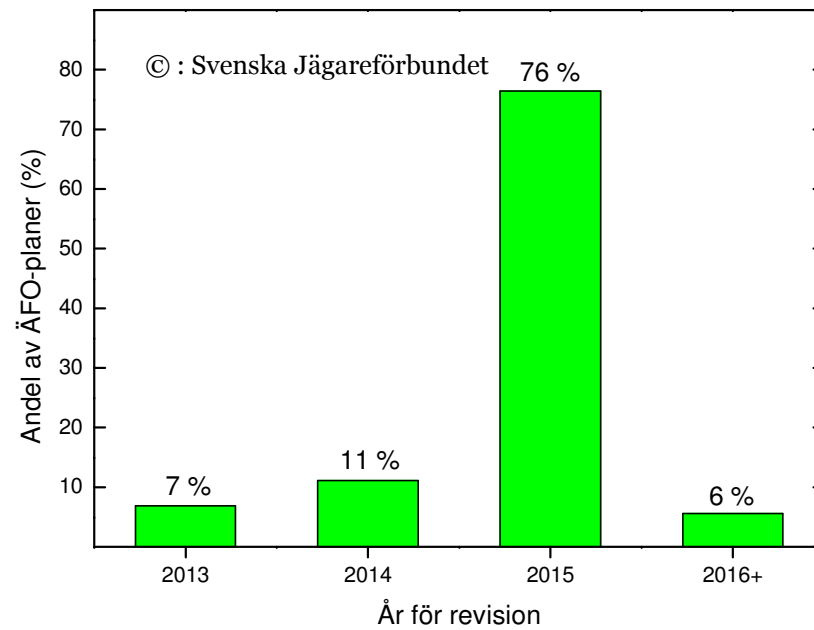
ÄBIN inventeringar:

Gävleborg, Västerbotten, Norrbotten

Totalt 1.7 miljoner kronor (31 %)



VARJE ÄFO HAR EN PLAN



Normalt treåriga planer

Vissa län har reviderat oftare

Huvuddelen av planerna ska revideras under 2015



PLANEN ENHÄLLIGT ANTAGEN?

9/143 (6.3 %) av planerna ej enhälligt antagna

Jägare	6
Jägare + markägare	2
Markägare	1

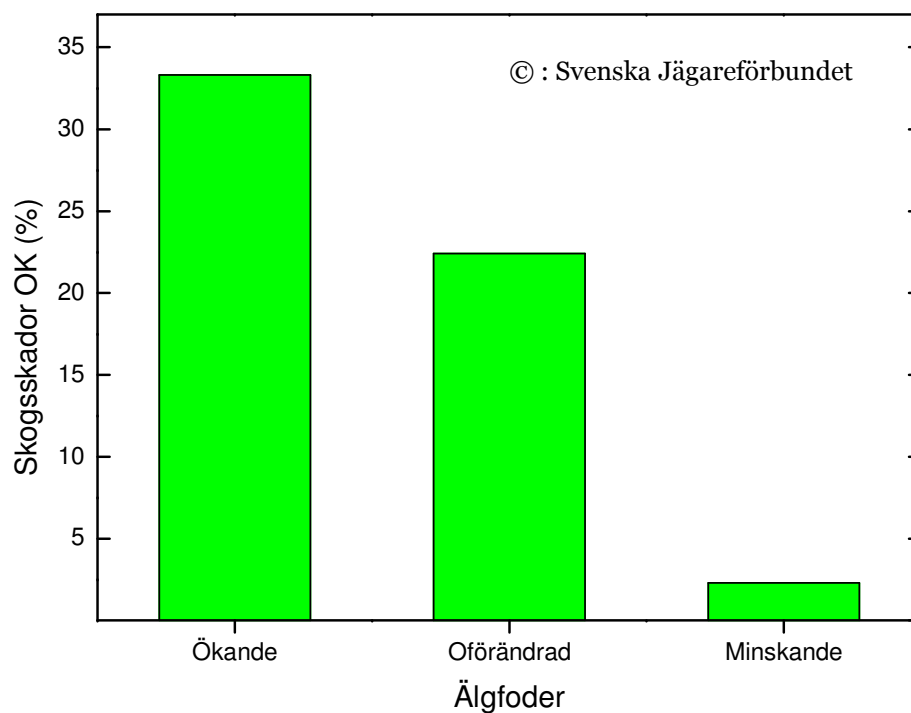
Arealgräns för tilldelning av årskalv	5
Älgstammens storlek/avskjutning	4
Beskrivning av skogsskador	1

Övriga ÄFG eniga?

Ordförande använt sin
utslagsröst i 22 % av ÄFG



FODER OCH SKOGSSKADOR



Mängden foder:

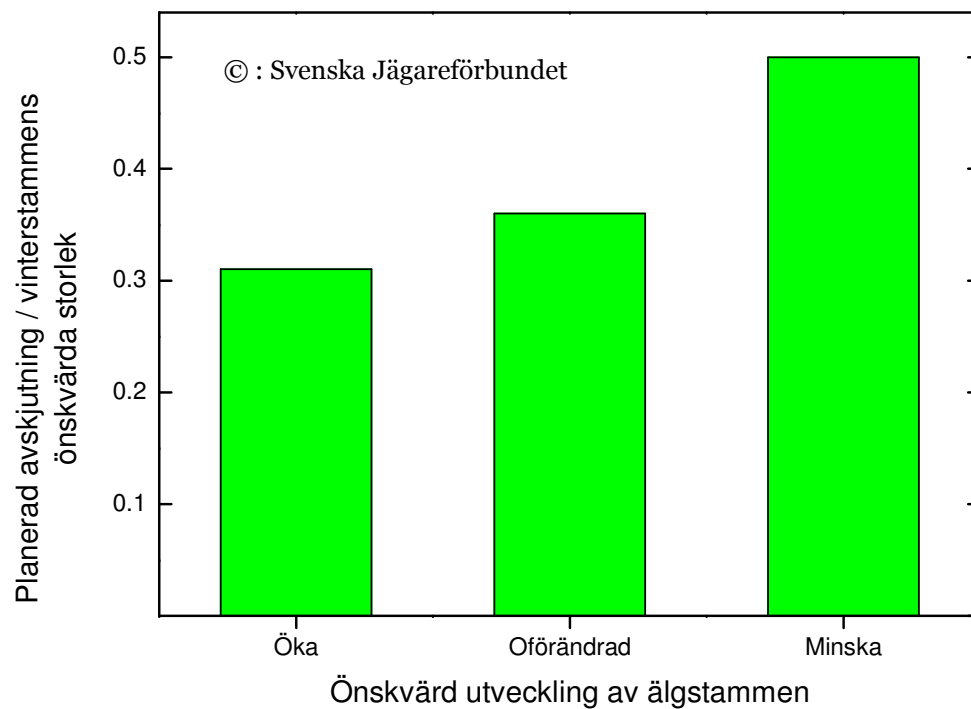
Ökande	14 %
Oförändrad	52 %
Minskande	34 %

Skogsskador:

Tolerabla	18 %
För omfattande	82 %



ÄLGSTAMMEN



Bedöms ha:

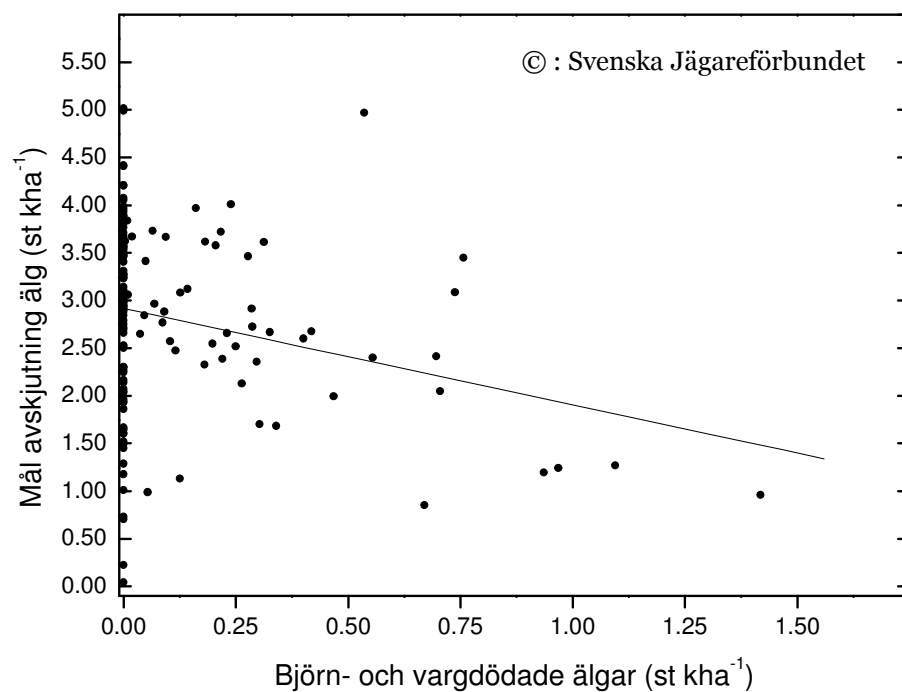
Ökat	34 %
Oförändrad	46 %
Minskat	20 %

Önskvärd utveckling:

Öka	4 %
Oförändrad	40 %
Minska	56 %



PREDATION AV VARG OCH BJÖRN



Förekomst av predation:

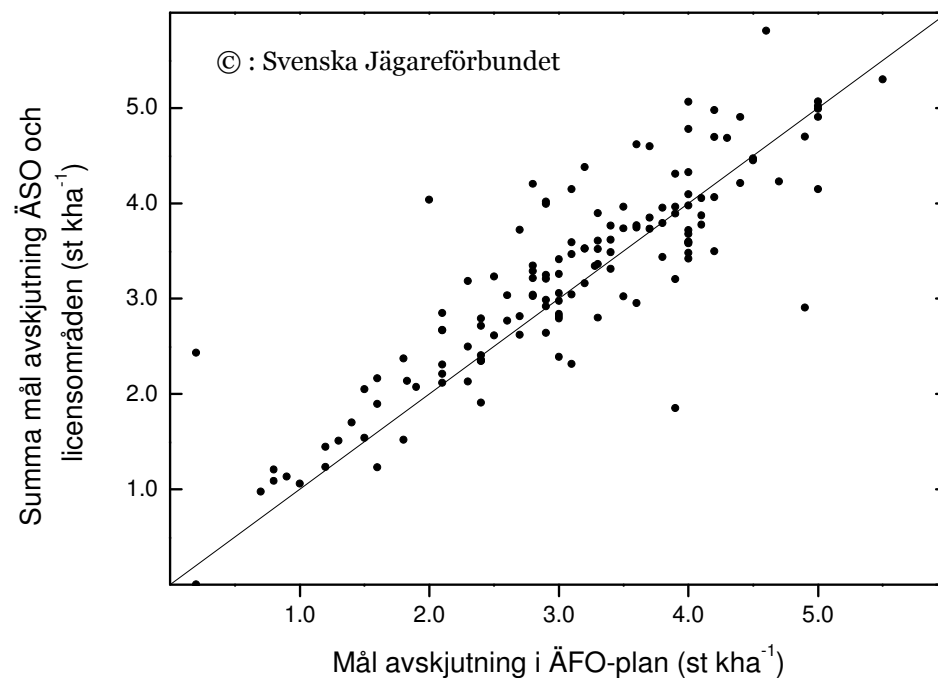
Varg	16 %
Björn	17 %
Varg och björn	20 %

Bedömd årlig predation:

Varg	6 400 älgar
Björn	6 900 älgar
Totalt	13 300 älgar



PLANERAD AVSKJUTNING



Planerad avskjutning ÄFO:

100 500 älgar

Planerad avskjutning ÄSO +
tilldelning licensområden:

110 000 älgar

ÄFO = 91 % av ÄSO + lic

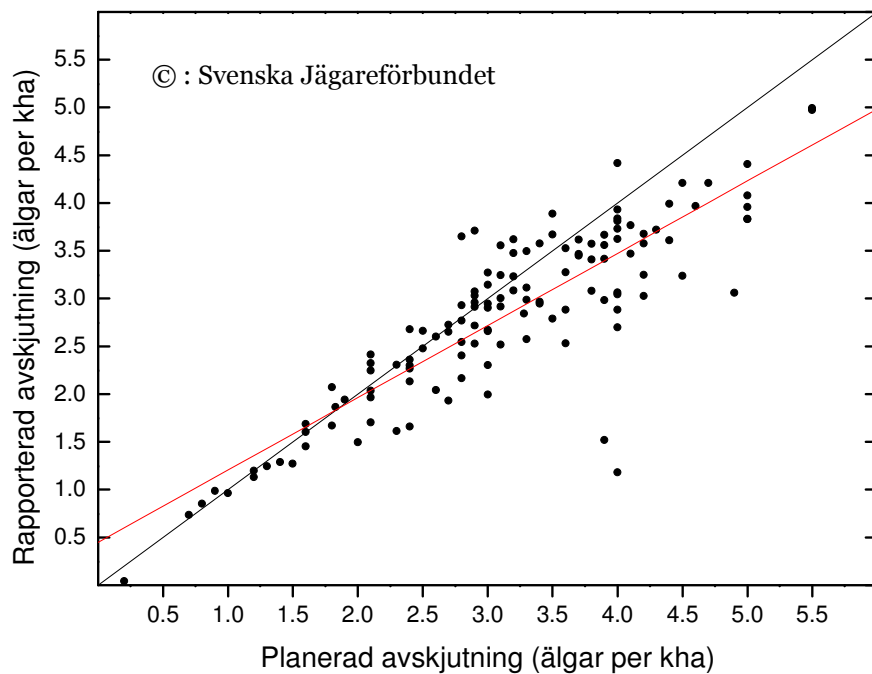


HUVUDSAKLIGT SKÄL TILL PLANERAD AVSKJUTNING

Fodersituation	60 %
Skogsskador	27 %
Vikter älg	6 %
Trafikolyckor	4 %
Predation rovdjur	3 %
”Omsorg om älgstammen”	9 %
”Omsorg om skogen”	87 %



FAKTISK AVSKJUTNING



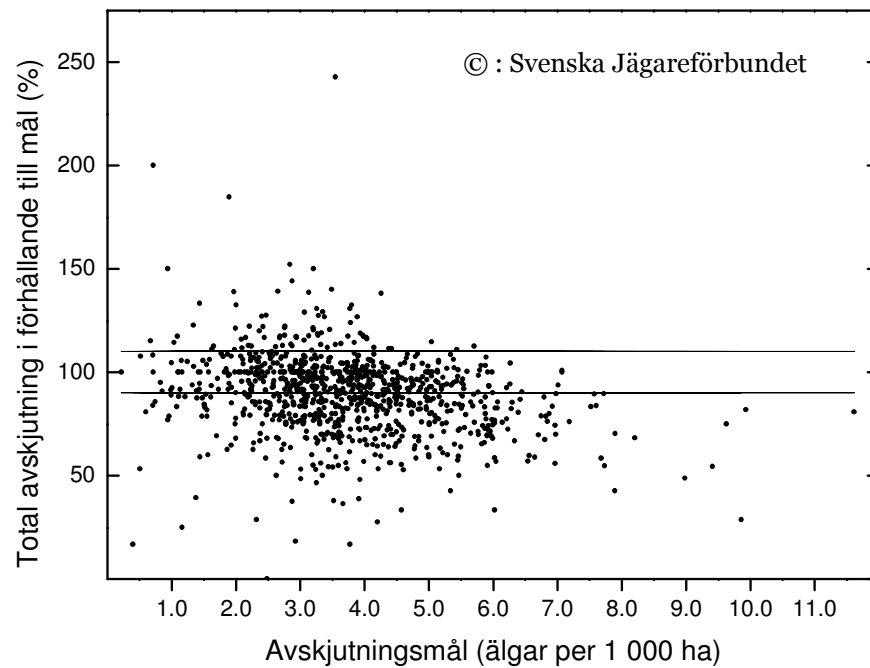
Faktisk avskjutning: 94 948 älgar

I förhållande till ÄFO plan: 94 %

I förhållande till ÄSO + lic: 86 %



ÖKADE KRAV PÅ ÄLGSKÖTSELOMRÅDEN



Endast 44 % av ÄSO nådde sitt avskjutningsmål ± 10 %

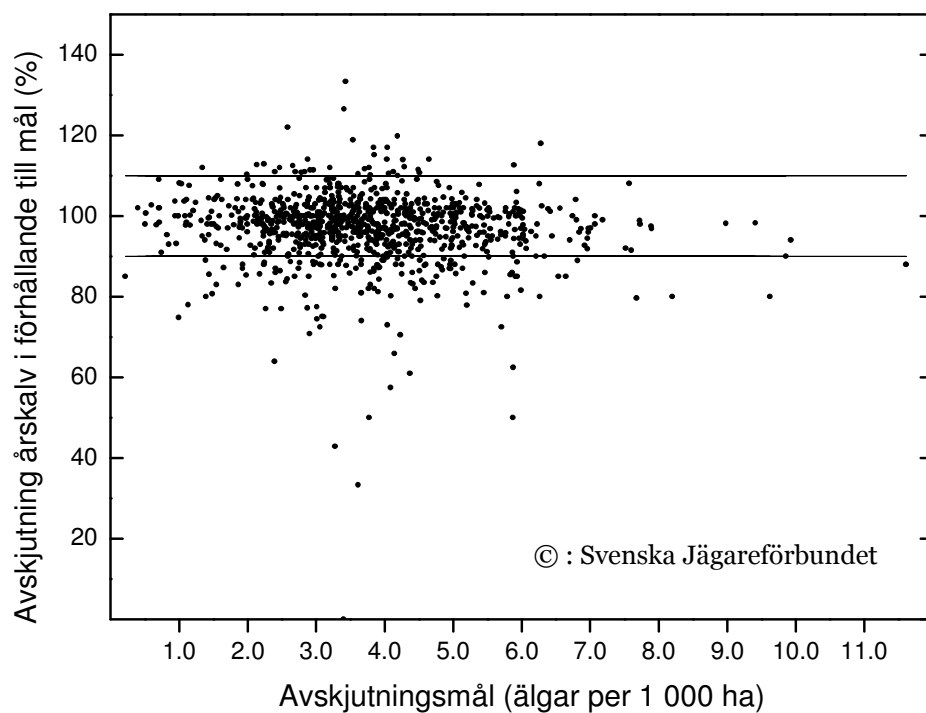
Om målet ± 20 % istället hade 70 % klarat

Stora ÄSO når målet lättare

Totalt 8 000 älgar färre skjutna än målet



LÄTTARE NÅ KALVMÅLET



80 % av ÄSO nådde målet \pm 10 %

Totalt sköts 3 000 årskalvar färre än planerat



ÄR VI PÅ VÄG ATT NÅ MÅLEN?

Adaptivt

Ja på ÄFO nivå

Hänsyn till t ex predation

Anpassning till önskvärd utveckling

Mer data = bättre precision

Nej på ÄSO nivå

Omöjligt anpassa avskjutning under
planperiod



ÄR VI PÅ VÄG ATT NÅ MÅLEN?

Kostnadseffektivt

Nej

Lst tar 40 % till egen administration

Antalet registreringar minskat med 80 %

Markägarsidans inflytande stärks

Ja

”Omsorg om skogen” dominerar ÄFO plan

ÄFO planen styr avskjutningen

Utslagsrösten används