



Jägareförbundet Halland

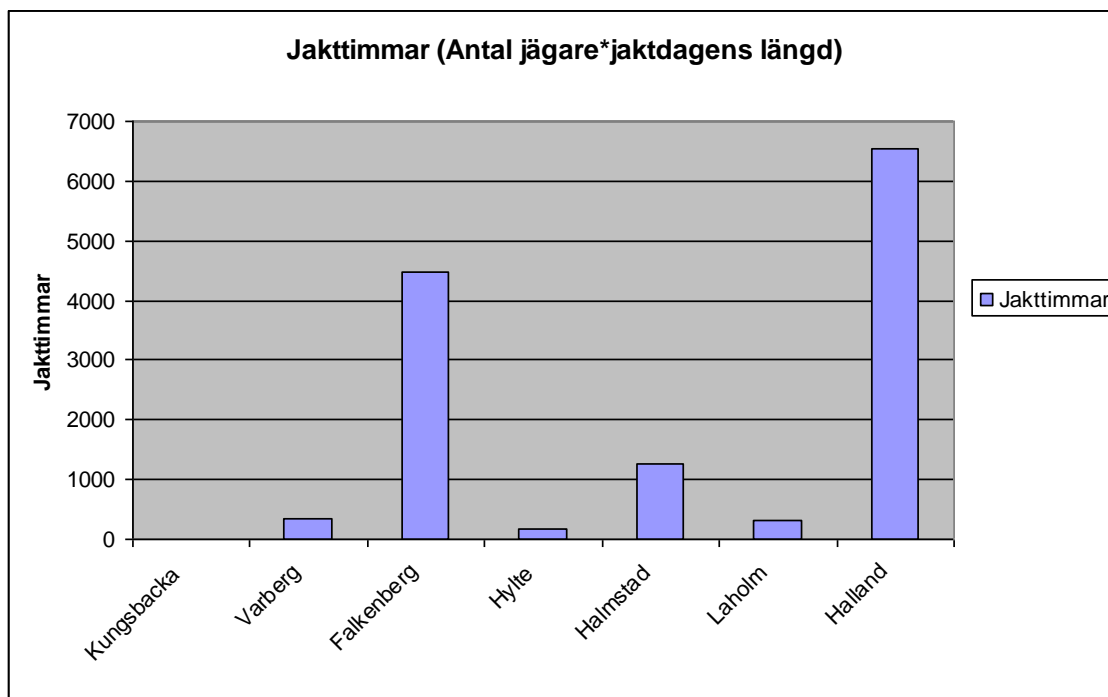
Vildsvinsrapport 2011

Under säsongen 2011 genomfördes vildsvinsrapporteringen som skett under föregående år. På grund av bristande information har ej Kungsbacka kretsen deltagit. Det man ser från tidigare rapport är att antalet observerade timmar gått ner. Antalet jägare har minskat men däremot har antalet jaktlag som deltagit ökat vilket visar att intresset finns att hjälpa till att få in informationen i detta pilotprojekt som genomförs i Halland.

Antalet jaktlag som deltagit var 124 st., vilket är en stor ökning mot tidigare. Jägare som deltog var 1089 st. mot förra årets 1860.

I rapporten har inga hektar angivelser getts p.g.a. att de flesta inkomna rapporterna inte innehöll uppgifter om det.

Jakttimmar/2011



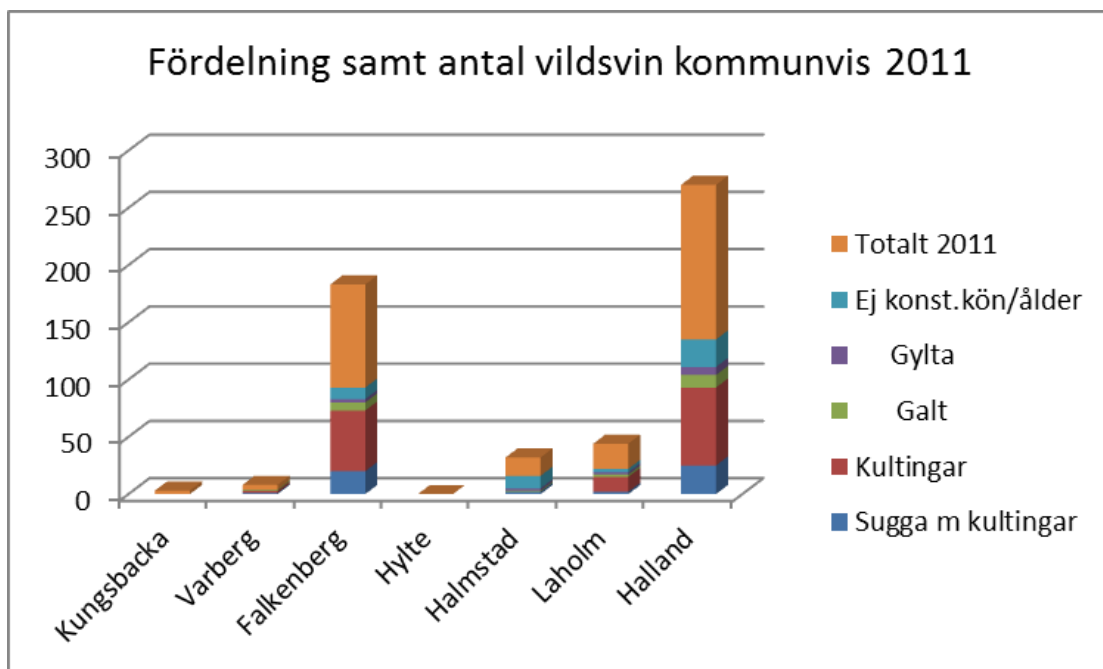
Jägareförbundet Halland

Kabelgatan 9D, SE-434 37 Kungsbacka • Tel: 0300-194 15 • Fax 0300-107 52

e-post: halland@jagareforbundet.se

Org. nr: 849200-0859 • Bankgiro: 600-8213

www.jagareforbundet.se/halland



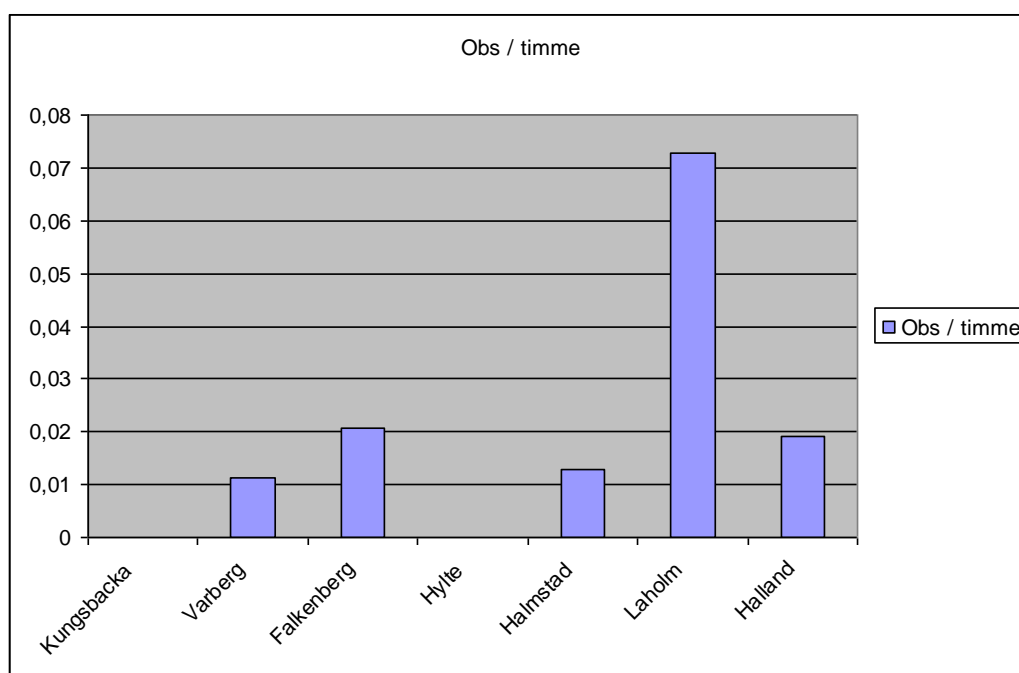
Fördelningen av de observerade vildsvinen utgörs till största delen av kultingar och ej konstaterat kön/ålder. Detta är helt naturligt då dessa grupper är dels störst till numerär i en population och att vildsvinen oftast observeras under älgjakten och då är det svårt att särskilja kön och ålder under snabba situationer.

Flest antal observerade vildsvin har man från Falkenberg vilket beror på att de varit flitigast att lämna in rapporter. Däremot ses det klart och tydligt att den största ökningen skett i Laholm där antalet observerade vildsvin per timma ökat kraftigt sedan 2010.





Obs/timma/2011



Nedan ses den totala obsen där det redovisas i siffror hur respektive kommuns statistik ser ut.

Vildsvinsobs 2011

Kommun	Antal jägare	Jaktdagens längd	Tid	Obs / timme	Sugga med kultingar	Kultingar	Galt	Gylta	Ej konst. Kön/ålder	Totalt
Kungsbacka	0	0	0	0	0	0	0	0	0	0
Varberg	60	5,9	354	0,0112994	1	2	1	0		4
Falkenberg	722	6,2	4476	0,0207775	20	53	7	3	10	93
Hylte	30	5,5	165	0						
Halmstad	224	5,6	1254	0,0127592	2		1	2	11	16
Laholm	53	5,7	302	0,0728477	2	13	2	2	3	22
Halland	1089	5,78	6551	0,0190811	25	68	11	7	14	125



Kommun	Obs / timme	Sugga med kultingar	Kultingar	Galt	Gylta	Ej konst. Kön/ålder	Totalt
Kungsbacka							
Varberg	0,011	1	2	1			4
Falkenberg	0,020	20	53	7	3	10	93
Hylte							
Halmstad	0,012	2		1	2	11	16
Laholm	0,072	2	13	2	2	3	22
Halland	0,029	25	68	11	7	24	135

Vildsvinsrapporten 2010

Vildsvinen i Halland

För att skatta observerbarheten av vildsvin i Halland har länsföreningen i Halland initierat ett försök med att använda sig av samma metodik som vid älgobsen. En liknande blankett har tagits fram och skickats ut till jaktlagen.

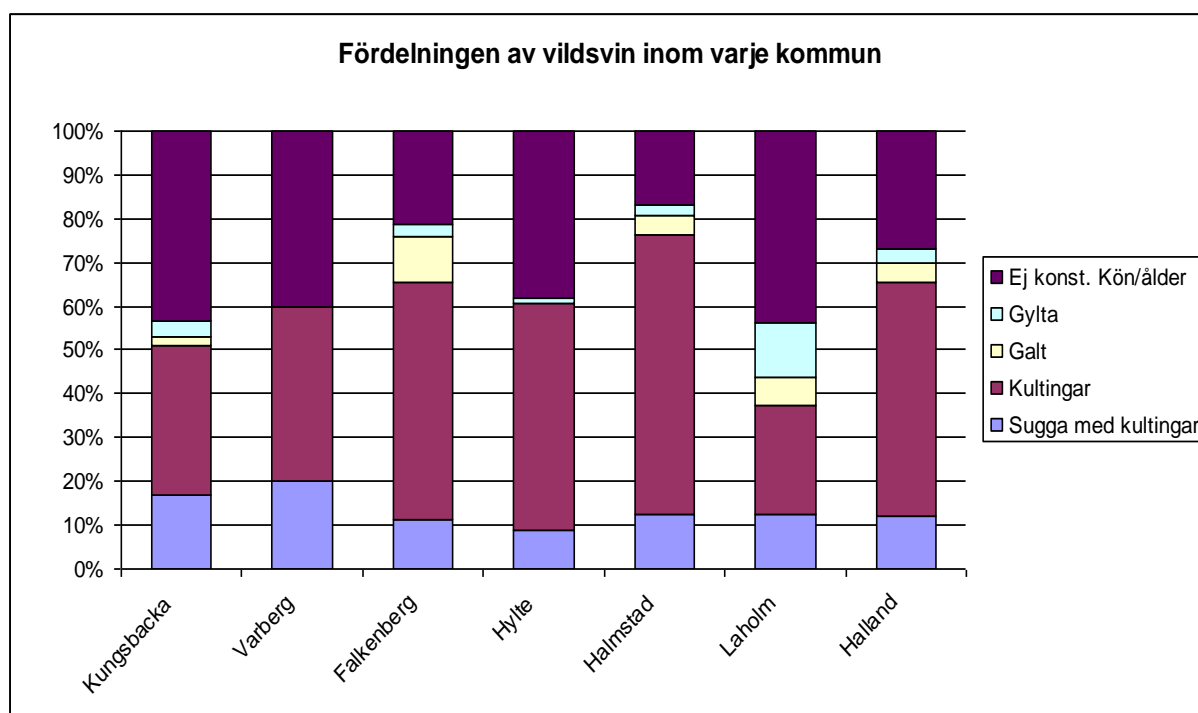
Till dags dato har 65 jaktlag i Halland lämnat in vildsvinsrapporter från älgjaktens första dagar. Dessa jaktlag har jagat över en areal som täcker drygt 47000 ha. Rapporternas underlag baserar sig på dryga 12000 jakttimmar (antal jägare*jaktdagens längd) där jägarna observerat vildsvin enligt samma modell som den välkända älgobsen.

Kommun	Rapporterad Areal	Antal jägare	Jaktdagens längd	Jakttimmar
Kungsbacka	8240	167	164	1451
Varberg	3310	108	79	535
Falkenberg	11723	485	366	3171
Hylte	13616	647	304	4288
Halmstad	9129	373	272	2240
Laholm	1440	80	86	555
Halland	47458	1860	1271	12240

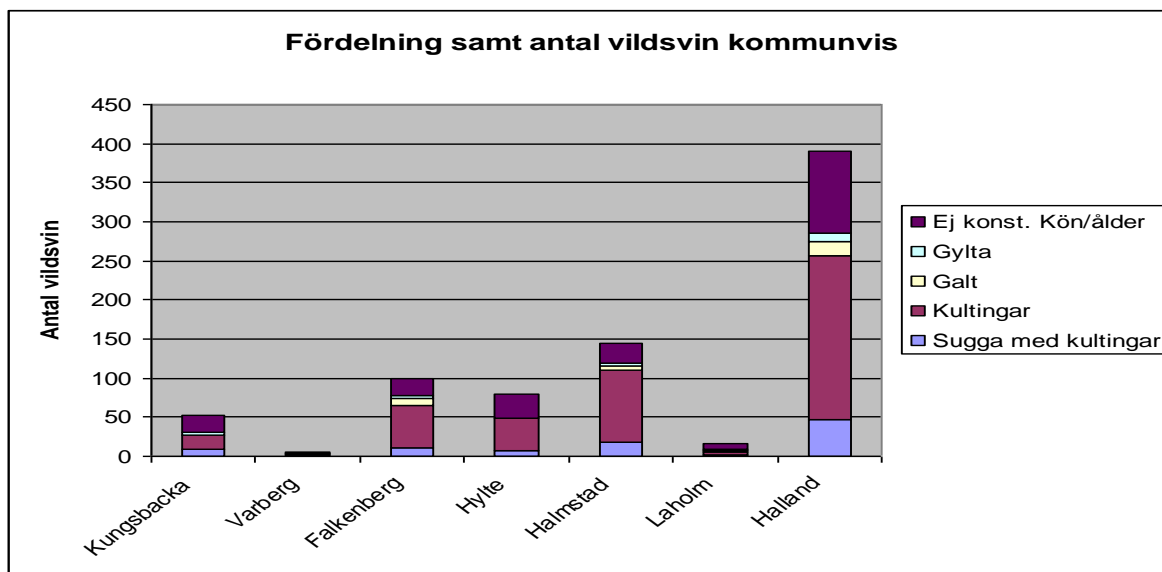
Observationer av vildsvin har gjorts i varierande grad. Totalt sett över Halland har 391 observationer gjorts, med huvuddelen av observationerna från Halmstads kommun och Falkenbergs kommun (144 respektive 99 observationer). Minst antal observationer har gjorts i Varbergs kommun.



Kommun	Obs / mantimma	Sugga med kultingar	Kultingar	Galt	Gylta	Ej konst. Kön/ålder	Totalt	Vildsvin oavsett sort /1000 rapporterad ha
Kungsbacka	0,037	9	18	1	2	23	53	6,4
Varberg	0,009	1	2	0	0	2	5	1,5
Falkenberg	0,031	11	54	10	3	21	99	8,4
Hylte	0,018	7	41	0	1	30	79	5,8
Halmstad	0,064	18	92	6	4	24	144	15,8
Laholm	0,029	2	4	1	2	7	16	11,1
Halland	0,032	47	209	18	12	105	391	8,2

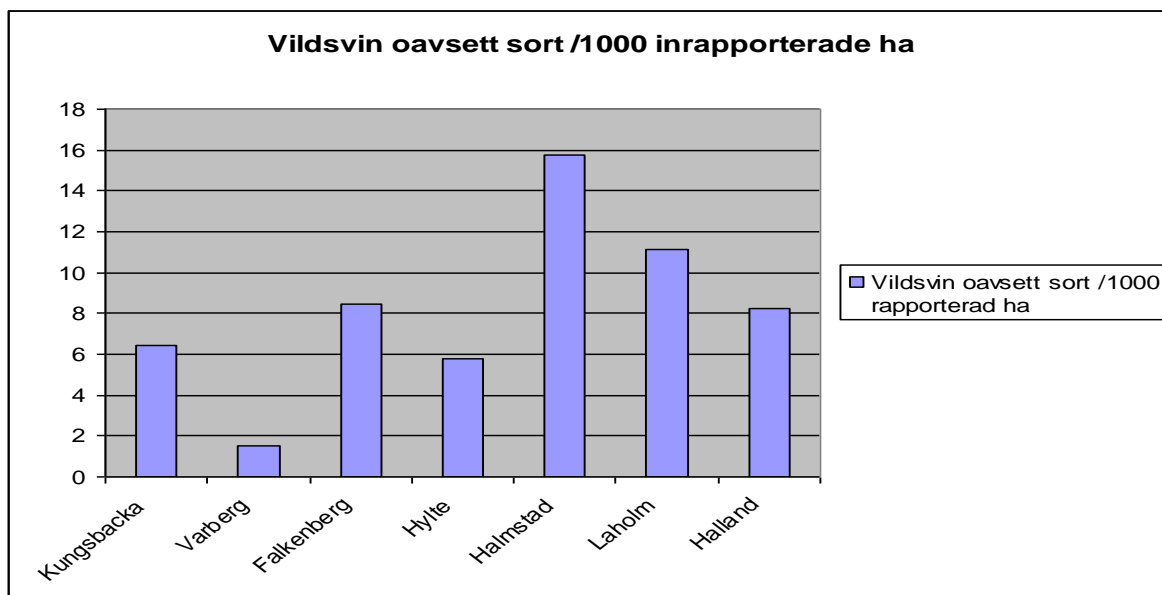


Fördelningen av de observerade vildsvinen skiljer sig åt mellan kommunerna. Det som kan konstateras utifrån detta underlag är först och främst att en stor del av de observerade vildsvinen utgörs av kultingar, men även av den grupp där det ej går att konstatera kön och ålder. Detta kan möjligen härledas till att det vid älgjakt (med eller utan hund) ofta uppstår "snabba" situationer där vildsvinen snabbt förflyttar sig förbi älgpasset. Det ställer stora krav på jägaren att kunna särskilja rätt djur i jaktliga situationer.



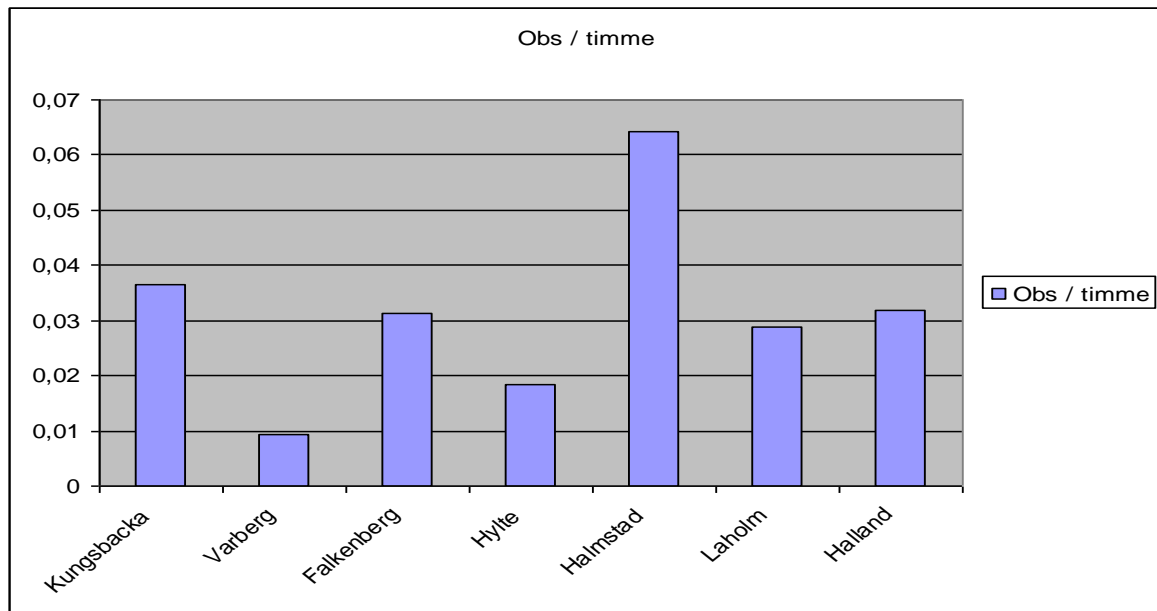
Sett över kommunerna observerades flest vildsvin i Halmstads kommun, följt av Falkenberg och Hylte. Varberg och Laholms kommun hade minst antal inrapporterade observationer.

Om vi däremot låter oss räkna om i hur många vildsvin som observerats per 1000 inrapporterade hektar så framstår en något annorlunda bild. Halmstad står fortfarande ut som den vildsvins tätaste kommunen med nära 16 vildsvin/1000 hektar, medan Laholm och Kungsbacka kommun blir mer tongivande i sammanhanget.





Ytterligare en annorlunda bild träder fram då vi betraktar hur många observationer som gjorts på det antalet mantimmar som jägarna suttit på pass. Förutom i Halmstads kommun (med drygt 0,06 obs/ mantimme) så ligger Kungsbacka kommun över genomsnittet i Halland, tätt följt av Falkenberg och Laholms kommuner.



Vilka slutsatser kan dras av denna studie?

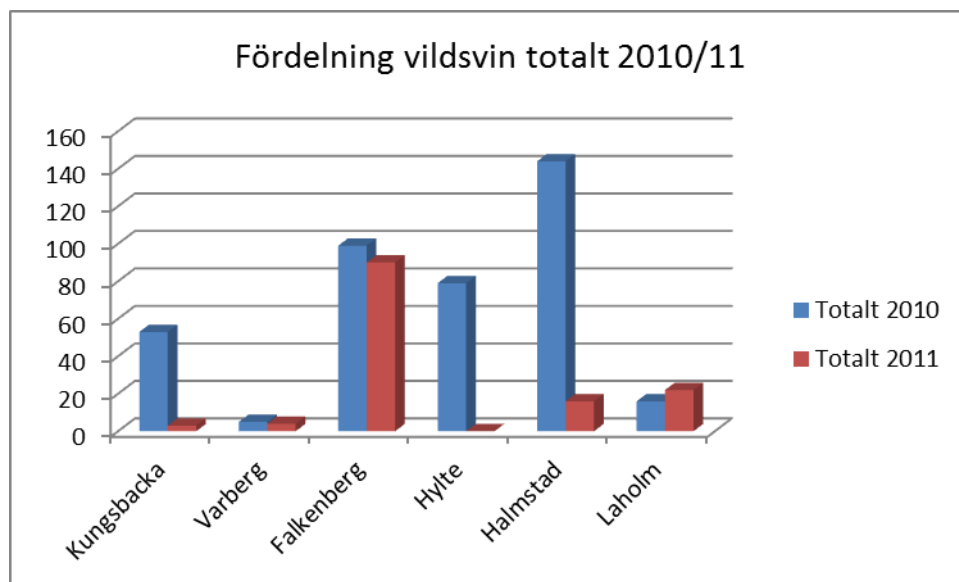
Först och främst kan det konstateras att vildsvinen rör sig snabbt och ofta i större grupper. I flera av rapporterna går det att utläsa att det handlar om hondjur åtföljda av årsungar. För det andra kan vi sluta oss till att det i många fall är svårt att konstatera kön och ålder på vildsvinen då de visar sig på älgpassen. Med underlaget till denna studie är det svårt att kunna dra några säkra slutsatser om vildsvinens utbredning då jaktsätt, hundanvändning, rapportering, m.m. skiljer sig åt mellan kommunerna. I likhet med annan viltövervakning krävs det flera års kontinuerliga rapporter för att kunna dra några slutsatser om vildsvinens utveckling i Halland.

Det man kan se efter de två årens sammanställningar är att de två svåra vintrar som var 2009 och 2010 gjorde att den snabba tillökningen av vildsvinsstammen stannade av. Helt klart påverkas föryngringen av snö och kyla under en längre period.

I sista diagrammet kan man tydligt se en kraftig nedgång 2011 mot 2010. Den sista vintern 2011/12 med mindre snö och inte så sträng kyla, i kombination med ett mycket bra ollonår har gjort att vildsvinen återhämtat sig med stor framgång. De rapporter som kommit in från sommaren 2012 visar att många unga gyttor har blivit betäckta och att en del suggor har kommit fram med två kullar.



Vi ser med spänning fram till årets vildsvinsrapportering som blir den tredje i Halland.



Denna rapport har gjorts av jaktvårdskonsulent Karl-Johan Brindbergs. Uppgifterna från 2010 har sammanställts av Karl Komstedt.

