

STEG FÖR STEG

Så fixar du drömbryn för viltet/4

VILTFODER

Sticklingar från egen skog/13

MÅNGFALD

Rådjur och rosenfink trivs i bryn/8

FÖRENINGEN

Lyckat i Kaukasus. Bokerbjudande/15

SKOGSLIV

2-10

FÖR OSS SOM ÄR MED I FÖRENINGEN SKOGEN



Foto: Mats Bildström/SKOGENbild

Fixa brynet åt det vilda

I skogsbrynet trivs viltet, växterna, fåglarna och insekterna. Och det finns mycket vi kan göra för att de ska trivas ännu bättre. Här möts skogsbrukarens natur-, kultur- och viltvård.

I det här numret av Skogsliv bjuder experter från Svenska Jägareförbundet på

både kunskap och konkreta tips hur du själv kan återskapa och förbättra dina egna bryn. Allt för en rikare skog, ett vackrare landskap och riktig "skitjakt".

Trevlig läsning!

ANDREAS JANSSON

Bygg breda bryn!

■ Ett bra bryn är guld värt. Både fåglar och klövvilt utnyttjar brynzoner, åkerrennar och kanter av åkrar betydligt mer än de utnyttjar resten av odlingslandskapet. Ja, viltet utnyttjar skogsbrynen mer också jämfört med rena skogsmiljöer. Välskötta skogsbryn är lövdominerade och flerskiktade, då hittar viltet lättare föda och skydd där än i produktionsskogen.

Dessutom är brynen inte bara värdefulla för viltet, utan även för övrig biologisk mångfald som fjärilar, andra insekter och spindlar. Samtidigt är brynen viktiga för hur vi människor uppfattar landskapet.

En rejält bred zon mellan åkermark och skog bör

man sträva efter. Då utnyttjas brynets positiva värden bäst. Närmast den öppna marken får örter dominera och buskar får sedan ta större och större plats i en gradvis övergång till en sluten skogsmiljö. I den del av brynet där man har en mosaik av öppen mark och buskage finner såväl vilt som insekter lä i soliga lägen. Samtidigt får man ett gynnsamt mikroklimat för växtligheten. Det är viktigt att brynen inte får växa igen; röjs sly och buskar regelbundet kommer mer ljus ner till marken, vilket gynnar växter och insekter i fältskiktet. Harar och hjortvilt hjälper ofta till att hålla brynet öppet, om buskskiktet består av smakliga arter.



Foto: Fredrik Widemo

Växtlighet som ger både foder och skydd bör man gynna när man sköter och restaurerar skogsbryn. Särskilt viktiga är bärande buskar och träd, som exempelvis slån, en, nypon, vildapel, hägg och rönn. Bär och frukter är viktiga för många fåglar, samtidigt som de bärande arterna lockar till sig mycket insekter när de blommar. Slån ger ett optimalt skydd för fältviltet. Även enbuskar ger dock ett bra skydd och utnyttjas som boplats av många häckande fåglar. Enbuskarna betas samtidigt av hjortviltet och bären utnyttjas av mesar, trastar och skogshöns.

Plantera gärna bärande arter. Det går att köpa plantor av exempelvis slån, vildapel och hagtorn i plantskolor, men man kan även flytta plantor inom sin egen mark.

Ett naturligt bryn, skapat av Dalälvens vattenfluktuationer. En gradvis övergång från öppen mark till en sluten barrskog, via buskmarker och lövdominerad skog, är vad man bör eftersträva för att gynna mångfalden och skapa foder för viltet.

Man bör enbart använda plantor från inhemska arter, eftersom de är lämpade för vårt klimat och olika djur är vana att utnyttja dem som föda. Flera av de utländska arter som klarar vårt klimat utgör dessutom inte sällan ett direkt hot mot vår inhemska biologiska mångfald.

Längre in i brynet strävar man efter att buskarna blir trädbildande och efter ett ökande inslag av allt högre lövträd. Ljusälskande, lågväxta träd som rönn, oxel och sälj trivs bra i denna miljö, medan de ofta konkurreras ut längre in i skogen. I brynet bidrar de dessutom med bär och biologisk mångfald, eftersom en stor mängd olika insekter är knutna till dem. Bärande träd och buskar är oftast rikt blommande och fyller därmed även en viktig funktion för bin och humlor.

Framför allt är sälj och andra salixarter viktiga, eftersom de blommar tidigt på våren när andra källor till pollen och nektar saknas. Genom att gynna humlor och bin får vi en mer effektiv pollinering och fruktsättning hos exempelvis äpplen, blåbär och hallon. Skapar man kontinuerlig tillgång till blommande träd, buskar och örter i brynet redan från tidig vår så gynnar det därmed såväl viltet och övrig biologisk mångfald, som oss själva.

Åkerholmarna står för en ansenlig del av de värdefulla brynmarkerna. Här finner viltet dessutom inte bara föda och skydd, utan får under stora delar av året vara ifred i en miljö som inte aktivt utnyttjas inom markanvändningen. Öppna åkerholmar fungerar också som tillflyktsort för många sällsynta arter, som förr var vanliga i det småskaliga odlingslandskapet. Genom att sköta åkerholmar och bryn på ett bra sätt, så kan man skapa mycket värdefulla miljöer för vilt och övrig biologisk mångfald. Samtidigt får vi en mer estetiskt tilltalande miljö och slår vakt om en del av det traditionella kulturlandskapet. FW

Har blivit bristvara

■ Den typ av miljö som vi idag främst förknippar med skogsbyn har minskat dramatiskt. Tidigare fanns den även insprängd i skogen.

Det historiska skogslandskapet formades av bränder, stormfällningar och översvämningar. När man började bruka marken så präglades markanvändningen av småskalighet. Den brukade skogen var därmed inledningsvis ganska lik det av människan opåverkade landskapet. Skogen betades ofta av kor, får, getter och hästar, samtidigt som man hamlade lövträd och plockhögg efter timmer och ved. Buskrika hagmarker övergick gradvis i en luckig skog, rik på gläntor och gränsen mellan öppen mark och skog var flytande.

Men under första hälften av 1900-talet slutade man beta skogsmark. Samtidigt påbörjade man en övergång från blädning till trakthyggesbruk, med mer jämnåriga och slutna bestånd som resultat. Halvöppna buskmarker försvann därmed från skogen, men fanns till att börja med kvar i hagmarkerna. Många av dem fick dock växa igen, när det blev allt vanligare att låta tamboskap beta gödslade vallar på åkermark.

En konsekvens av alla dessa parallella förändringar i markanvändningen var att man fick en alltmer tydlig gräns mellan det öppna landskapet och skogen i form av väldefinierade skogsbyn.

Samtidigt skedde en omfattande strukturrationalisering mot större, homogena enheter inom jordbruket. Åkrar slogs samman, genom att man täckdikade och schaktade bort odlingshinder. Konstgödsels intåg gav möjligheter till större skördar och till att odla spannmål år efter år på samma åker utan att utarma jorden. I takt med att överproduktion uppstått och ökat inom jordbruket har sedan mindre åkrar, med mycket bryn och åkerholmar i förhållande till sin areal, planterats igen om de inte enkelt kunnat slås samman.

Samtidigt som de halvöppna markerna koncentreras till skogsbrynen, skedde alltså en dramatisk minskning av mängden skogsbyn i landskapet. Brynen sköts inte heller som tidigare, då man genom urhuggning skapade ett bredare bryn som gav stormskydd för skogen och skapade goda förutsättningar för biologisk mångfald. Idag är det stor brist på bra brynmarker i landskapet. FW

Foto: Andreas Widemo



Fredrik Widemo står för en stor del av innehållet i detta nummer av Skogsliv. Han ansvarar för natur- och viltvård på Svenska Jägareförbundet och arbetar idag främst med kopplingen mellan naturvård och markanvändning. Fredrik är docent i zooekologi vid Uppsala universitet. Familjen brukar en skogsgård i norra Uppland sedan tio år tillbaks.

Fixa fram ditt drömbryn

1. TRÅKIGT UTGÅNGSLÄGE. Idag växer ofta skogen ända fram till kanten av åkermarken och brynmarker saknas helt. Därmed skuggas åkermarken, vilket ger en sämre produktion inom jordbruket. Samtidigt saknas i princip värden för vilt och övrig mångfald helt.

2. ONT OM FODER. Förutom att det saknas buskar finns det nästan ingen vegetation i fältskiktet, eftersom bara litet ljus tränger ner till marken. Sammantaget finns det knappast något tillgängligt foder för viltet i brynet. På översta bilden borde man röjt ner salixbestånden för länge sedan, för att utnyttja det foder som finns och kunna bruka hela åkern.

3. RENSA UT. Det finns inget absolut krav på återbeskoning av de yttersta tio metrarna av ett bryn. Här kan man alltså avverka befintliga träd och skapa en gradvis övergång från åkermark till skog. Genom att selektivt spara löv längre in i brynet skapar man ännu bättre förutsättningar för vilt och mångfald. Målsättningen är ett sluttande, flerskiktat bryn. På andra bilden restaureras brynet, notera hur salixstammarna kapats halvhögt, för att de skall skjuta skott i lämplig höjd för rådjur och älg.

4. HÖGAR SKYDDAR PLANTOR. Nya skott och nyetablerade plantor betas ofta hårt, vilket kan begränsa foderproduktionen. Med rishögar kan man skydda begärliga skott, sticklingar och plantor, tills de är stora nog att tåla betning. På bilden direkt till höger skyddar rishögen de midjekapade salixstammarna och sticklingar som sats i skydd av riset.

5. SKAPA SKOTT. Ett bra sätt att snabbt få mycket skott från salixarter är att trycka ner upprättstående stammar, som då skjuter skott utmed hela sin längd.

6. SKYDD FÖR VILTET. När man restaurerar ett helt igenvuxet bryn så försvinner mycket av skyddet för viltet, eftersom det ofta saknas ett befintligt buskskikt som man kan plocka fram. Ett enkelt sätt att skapa skydd tills nya buskar etablerats är att samla ihop röjda stammar och buskar i högar. Börja gärna med toppar eller litet kraftigare stammar, som gärna får ligga på stubbar eller stenar. Därmed skapas mer utrymme under rishögen. Högarna utnyttjas som skyddade boplatser för fåglar



Utgångsläget. Bryn saknas.



Arbetet igång. Målet är ett sluttande bryn.



Återväxten skyddas mot älg med utlagda rishögar.



Eventuella granhögar läggs långt in i brynet.

och erbjuder även värdefullt skydd för harar. Samtidigt får man död ved som utnyttjas av insekter, vilket även ger mer föda för fåglarna. Här får rishögen samtidigt tjäna som betesskydd för salix och ge en tillflyktsmöjlighet för fältviltet i kanten av åkern.

7. KRATTA BARREN. Under granar ligger ofta barrförnan som ett tjockt lock, som effektivt förhindrar etablering av ny vegetation. Granbarr som bryts ner ger dessutom ett lågt pH i jorden, vilket många växter inte klarar. För att snabba på etableringen av ny vegetation i brynet kan man därför helt enkelt kratta bort den tjocka barrfilten. Det kan annars ta år innan ny växtlighet etablerar sig.

8. GRANHÖGAR LÄNGRE IN. Lägger man upp högar av granris bör man göra det långt in brynet. Barren som lossnar kommer annars påverka markkemin negativt. Granris ger dock ett mycket bra skydd för småviltet. Är man villig att anstränga sig litet extra för att skapa optimalt skydd, kan man som på nedersta bilden på föregående sida lägga toppar eller grova grenar underst, följt av mindre grenar. Ytterst ställer man de grävsta grenarna, så att de samtidigt medger att småviltet kan fly undan men hindrar de förföljande predatorerna. Se till att inte blockera befintliga viltväxlar och att utnyttja möjligheter att skapa nya vägar för viltet.

9. ANVÄND DET SOM FINNS. Ofta finns det undertryckta rönnar och enbuskar i igenvuxna bryn. För att snabbt kunna återskapa ett komplett bryn är det viktigt att utnyttja det redan etablerade utgångsmaterialet.

10. SERVERA BARK. Genom att utföra restaureringen under vinterhalvåret och lämna riset, så kommer viltet att kunna utnyttja foderresursen optimalt. När annan föda börjat produceras igen samlar man sedan ihop ris och stammar med potentiellt smaklig bark. Harar utnyttjar fällda björkar, medan älgarna främst gillar asp och tall. Låter man grenarna sitta kvar på de fällda stammarna så kommer viltet lättare åt fodret.

11. PLANTERA I GRUPPER. För att återskapa en fungerande brynmark kan det vara nödvändigt att inte bara avverka i skogskanten och röja buskar, utan att även plantera lämpliga bärande arter. Plantorna bör sättas i grupper, så att man skapar öppna ytor med lä. Även plantor kan skyddas med ris, men man bör också tänka på risken för att sorkar ringbarkar plantorna. Öppen jord runt plantorna gör att smågnagarna håller sig undan på barmark. Måbär går utmärkt att flytta. Det är en mycket tålig art som ger skydd, blommor och bär.

12. EFTER RESTAURERING. Alla granar har tagits bort ur de yttre delarna av brynet och enstaka björkar och sälgar har friställts. Delar av riset har lagts upp i spridda högar; dels för att skapa skydd för viltet, dels för att skydda unga rönnar, salixuppslag och sticklingar från att betas alltför hårt under etableringen. Stående, döda buskar har sparat för att ge skydd. När ett nytt buskskikt etablerats kan de fällas eller tas bort. Tänk på att varken viltet eller övrig mångfald gynnas av överdriven städivering!

TEXT OCH FOTO: FREDRIK WIDEMO



Brynet är fixat och färdigt. Nu kan det växa upp till ett drömbryn.

Naturvård är också viltvård

Foto: Matts Bildström/SKOGENBild



Brynet ger foder åt älgen samtidigt som det bidrar till den biologiska mångfalden. Det skapas bäst genom samarbete mellan jägare och skogsbrukare.

■ Framgångsrik viltvård bygger i stor utsträckning på att man arbetar med viltets livsmiljöer. En central tanke inom modern viltförvaltning är därför samplanering av jordbruk, skogsbruk och viltförvaltning.

Ett miljöanpassat jord- och skogsbruk skapar grundförutsättningarna för viltstammarna och viltförvaltningen. Värdet av olika landskapselement kan sedan förstärkas genom olika viltvårdsåtgärder. Genom att skapa de miljöer viltet behöver, och en infrastruktur för viltets rörelser mellan viltanpassade områden, är det möjligt att styra viltet i landskapet. Därmed kan man också minska viltets utnyttjande av sådana miljöer där det kan orsaka

skada. Man kan också aktivt locka viltet till de miljöer man skapat för dem, exempelvis med saltstenar och utfodring. För att förstärka den lockande effekten bör man se till att förlägga viltanpassade miljöer till de delar av landskapet där risken för störning från mänskliga aktiviteter är minst.

Hur stort betetrycket är beror både på antalet betande djur och av tillgången på foder. Mängden tillgängligt foder påverkar intressant nog mängden betesskador mer än antalet klövvilt gör. Många av skötselmetoderna inom dagens skogsbruk minskar tillgången på foder i landskapet och koncentrerar

fodret till föryngringarna, där man helst inte vill ha viltet. För att skapa en bra avvägning mellan viltstammarnas storlek och produktionsintressena i skogen är det viktigt att man både anpassar avskjutningen och arbetar aktivt för att skapa en stabil foderresurs för viltet.

Den hänsyn som man enligt skogsvårdslagen skall ta inom skogsbruket ger viktiga grundförutsättningar för viltvården i skogslandskapet. Lämnar man flerskiktade, lövdominerade kantzoner längs vatten- och fuktdrag har man skapat perfekta förutsättningar för viltet. Eftersom bäckar och kärr bildar ett nätverk i skogen får man även en infrastruktur av mindre intensivt brukad skogsmark med stora inslag av löv och ett bibehållet

buskskikt. Skötselrekommendationerna för skogsbryn ser ut på samma sätt och man binder därmed samman brynen med de viltanpassade kantzoner mot vatten- och fuktdrag.

Arbetet med kant- och brynzoner skapar tillgång till en stabil födoresurs i områden där viltet kan röra sig och även kan finna vatten och skydd. Genom att försöka styra viltet till de delar av landskapet som delvis avsatts för naturvårdsåtgärder, så kan man minska konflikterna mellan viltförvaltningen och produktionsintressena. En framgångsrik viltförvaltning integrerad med skogsproduktionen är beroende av att företrädare för jägarkåren och skogsbruket arbetar gemensamt för att skapa en stabil tillgång till foder och viltstammar som står i balans till fodertillgången. Samarbete om skötseln av kant- och brynzoner är en bra utgångspunkt för en gemensam målsättning om inriktningen på markanvändning, viltförvaltning och naturvård. FW

Flisa med förstånd

■ Den snabbt expanderande marknaden för flis och brännved sätter brynmarkerna under ytterligare press. Skogsbryn och åkerholmar utgör på många håll de sista delarna av landskapet som brukas mindre intensivt. De är därmed extremt viktiga för såväl vilt som övrig mångfald. I brynen finner man dessutom ofta

spår efter forna tiders markanvändning. Man måste därför även ta hänsyn till kulturvärdena. Framför allt är det viktigt att inte ta bort eller skada hävdpräglade träd. Gamla individer av exempelvis sälg, rönn och ask bär mycket av den biologiska mångfalden i landskapet; ju äldre och skräpigare de ser ut, desto värdefullare är de för insekterna.

Rätt utförd innebär flisning ut-

märkta möjligheter att få igenväxande åkerholmar och skogsbryn röjda som en del i en restaurering. Samtidigt kan riset också med fördel användas för att skapa skydd för viltet, ge boplatser för fåglar och ge död



Foto: Thomas Adolfsén/SKOGENbild

ved i landskapet. Dessutom går det utmärkt att skydda smakliga buskar med ris under etableringen. Spara därför en del ris vid en ur-

huggning eller restaurering. Sammantaget är det direkt olämpligt ur ett natur- och viltvårdsperspektiv att regelbundet nyttja hela brynzonen för att producera flis. FW

Vad är viltvård?

■ Viltvård är åtgärder som förbättrar levnadsbetingelserna för viltet (alltså fåglar och däggdjur). Det kan handla om att förbättra tillgången till föda, skydd och vatten, men även att minska predation genom jakt på rovdjur.

Viltvårdsåtgärder kan också användas för att styra viltet i landskapet, exempelvis för att minska skador på grödor och skog. Viltvård omfattar både jaktbart och fredat vilt. Modern viltvård strävar efter att skapa artrika miljöer i ett varierat landskap. Därmed är viltvård i mångt och mycket en del av naturvården.

Markägare och jakträttsinnehavare har enligt Jaktlagen ett gemensamt ansvar för att det bedrivs god viltvård på en mark. Det gäller även om jakträtten arrenderas ut. FW

BOKTIPS!

Den nya boken "Sälg- livets viktigaste frukost" kan verkligen rekommenderas. Boken beskriver betydelsen av den ofta förbisedda sälgen samt ger dig som skogsägare en mängd tips på hur du kan vårda detta viktiga trädslag. Boken kostar ca hundra kronor och är skriven av Bengt Ehnström och illustrerad av Martin Holmer. Den ges ut av Centrum för biologisk mångfald i samarbete med Världsnaturfonden och Naturskyddsföreningen. ISBN 978-91-89232-43-3





Tecknat av Martin Holmer för biotop-faktabladet Skogsbrynet.

Många arter trivs i brynet

Fåglar: Ormvråk, ärtsångare, törnsångare, törnskata, hornuggla, ortolansparv, gulspurv, hämpling, rosenfink, buskskvätta.

Däggdjur: Nordisk fladdermus, rådjur, hare, hermelin.

Växter: Säl, hagtorn, slån, en,

smultron, gökärt, svinrot, prästkrage, fibbla, blåklocka, rödkämpar.

Insekter: Humla, rödhalsad kulhalsbock, buskvårtbitare, björksnabbvinge, jordlöpare, blomflugor, pärlmorfjäril, parasitstekel, spenslig getingbock, geting.

En mer utförlig beskrivning av brynets arter hittar du i Skogsstyrelsens biotop-faktablad Skogsbrynet. Foldern fungerar som plansch och kostar 30 kr.

Du hittar den i Skogsstyrelsens bokhandel, www.skogsstyrelsen.se/forlag/faktabl2.asp

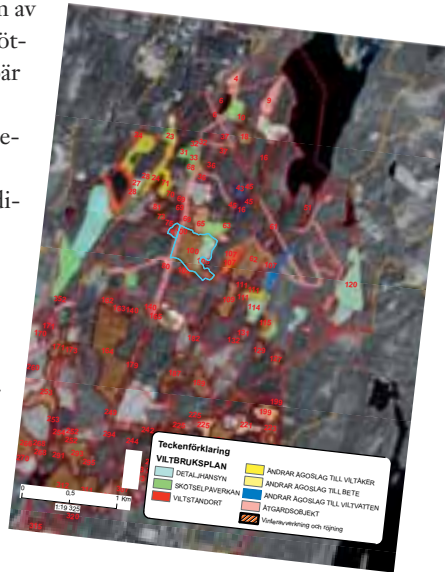
Bättre planering med skogs- och viltbruksplan

■ De allra flesta har någon form av skogsbruksplan som hjälp vid skötseln av sin skog. Men idag innebär skogsägande så mycket mer än bara virkesproduktion. Jakt, rekreation och landskapsvård är ofta viktiga komplement till den traditionella skötseln och för att nå framgång på alla fronter måste dessa åtgärder samordnas både strategiskt och praktiskt.

Skogssällskapets integrerade skogs- och viltbruksplan hjälper dig på ett enkelt sätt att samordna och förvalta både skogen och viltstammarna. För mer information se skogssällskapet.se eller ring dem på

0771-22 00 44.

AJ



LÄR AV INHYRDA EXPERTER

■ Har du också ett starkt intresse för skog och vilt och vill lära dig mer? Vår för inte samla ihop grannar och bekanta och gå en kurs eller ordna en excursion. Expertis på skog, naturvård och viltvård går ofta att låna eller hyra in för en fältvandring eller teoripass på den egna fastigheten. Ett utmärkt och trevligt sätt att utveckla både sig själv och fastigheten.

Det finns även befintliga kurser runt om i landet. Jägareförbundet har bland annat en bra kurs i viltvård som både innefattar teori ur Viltvårdsboken och fältvandring. Andra som erbjuder kurser är till exempel Skogsstyrelsen, Studieförbundet och Hushållningssällskapet.

Ett bra sätt att hitta likasinnade i ditt område är att leta i medlemsregistret på www.skogen.se

AJ



Vi vårdar det vilda – och skogen!

Sveriges äldsta naturvårdsorganisation! Jägareförbundet bildades 1830 med viltvård högst på dagordningen. Idag har vi 180 års erfarenhet av hur viltvård med viltanpassad skogsvård både gynnar viltet och ger förutsättningar för ett lönsamt skogsbruk.

Som medlem i Svenska Jägareförbundet får du tillgång till hela vår sakkunskap om viltförvaltning i skogen.

Anmäl dig på www.jagareforbundet.se eller ring 020-22 00 10



Svenska Jägareförbundet
Vårdar det vilda



Specialpris för dig som tecknar nytt medlemskap i Jägareförbundet. Uppge "Skogsliv".

Högröjning ger viltfoder och



Den nya sågen gör det lättare att kapa högt. Särskilt praktiskt i brynet där man skapar både foder och mångfald.

■ Röjning som åtgärd finns väl beskriven från mitten av 1800-talet. Redan i de tidiga skrifterna betonar man att höjden på kapstället kan varieras.

Till exempel skriver skogsskötselprofessor Anders Wahlgren på tidigt 1900-tal om hur man kan gynna till exempel hare och älg genom att lämna kvar mer av röstammarna så att de fortsätter att producera skydd och foder under en tid. På andra håll i världen har så kallad högröjning studerats och tillämpats för att kvalitetsdana huvudstammar, rationalisera röjningen, för att skapa stöd åt huvudstammar i snörika områden och inte minst för att gynna biologisk mångfald och vilt.

Högröjning är en komplex åtgärd som kan varieras med tid på året men också när man röjer i beståndets ålder och höjd. Dessutom kan röjningen variera med vilka arter som röjs och på vilken höjd av stammen man kapar. Högröjning blir en avvägning. På plussidan står de tänkbara fördelarna i foderproduktion, kvalitets-

daning och eventuella tekniska utvecklingsmöjligheter. På minussidan står konkurrens eller för långsamt avdöende som då kräver en dyr ytterligare åtgärd.

Det blir därför svårt att generalisera och ge rekommendationer för högröjning men som en enkel tumregel brukar man ange en kaphöjd på 50 procent av huvudstammarnas höjd eller lägre som relativt säker för att röstammarna ska ha dött bort vid tidpunkten för första gallring.

Betesbegärliga träslag, som salixarter, tall och vårtbjörk kan ofta kapas på en högre höjd eftersom det hårda betet kommer att hålla tillbaka höjdtillväxten och överlevnaden. Åtgärdstidpunkten på året har också betydelse för höjdtillväxten hos röstammarna, särskilt som högröjning kan göras även med ett tjockt snötäcke. Högröjning i fruset tillstånd ger den högsta tillväxten och röjning innan skottskjutningen ger högre höjdtillväxt än röjning efter skottskjutning.

virkeskvalitet

Högröjningens kvalitetsdanande effekt är dåligt utredd när det gäller relationen mellan tall och björk. Det finns dock studier i rena björkbestånd där man kan konstatera en tydlig effekt av högröjning, som rakare huvudstammar med färre sprötkvistar och klykor samt tunnare kvist och en snabbare kvistrensning. Den största effekten på huvudstammarnas kvalitét skulle dock kunna vara att högröjda stammar fortsätter att producera viltbete och därmed skulle de kunna minska betet på huvudstammarna. Preliminära resultat indikerar att så kan vara fallet. Klövviltet betar ungefär lika mycket i konventionellt röjda bestånd som i högröjda men i de senare tas en väsentlig del av betet från de högröjda stammarna vilket ger ett minskat betestryck på huvudstammarna.

Det förefaller också som att de högröjda stammarna blir smakligare för viltet, till exempel betas högröjda glasbjörkar i mycket högre utsträckning än oröjda. Om detta beror på en kemisk förändring eller helt enkelt ett effektivare bete då skotten sitter väl samlade i ”mulhöjd” återstår att utforska.

En av de stora utmaningarna med röjningen som skogsvårdsåtgärd är utvecklingen av redskapen. Röjsågen ser idag likadan ut som den gjorde för 50 år sedan och produktiviteten har inte utvecklats nämnvärt, även om ett nytt utvecklingsspår är på gång. I stort sett alla andra skogliga ingrepp har däremot genomgått en enorm teknisk utveckling.

Den stora vinsten för röjningen skulle vara en mekanisering. Där kan högröjning vara en möjlig framkomlig väg eftersom en kapning på högre höjd förbättrar sikten till kapstället. Dessutom finns det betydligt färre hinder i form av stubbar och stenar högre ovan mark.

Idag producerar Husqvarna en såg utvecklad just för högröjning. Denna såg producerar i stort sett lika bra som en konventionell röjsåg och en av fördelarna är möjligheten att kapa även sprötkvistar och dubbeltoppar. Man får alltså ett något bättre kvalitetsmässigt resultat av röjningen med denna såg.

Fortsatt forskning på högröjning pågår på flera håll i SLU:s regi.

DANIEL LIGNÉ

Skoglig doktor, verksam på Jägareförbundet.

KOLLA PÅ NÄTET: VILKEN VILTVÅRD PASSAR PÅ DIN FASTIGHET?

■ Jägareförbundets viltvårdsverktyg ger möjlighet att jämföra värdet av olika typer av åtgärder och få råd om hur de bör utföras. Samtidigt kan du planera ditt viltvårdsarbete och vara med och tävla om viltvårdspriser bara genom att utföra viltvård! Vill du veta mer gå in på jagareforbundet.se/viltvard/viltvardsverktyget. FW



Foto: Stefan Örenblad/SKOGENBILD

SÄTT HOLKARNA MOT NORR

■ Skogsbyn är den perfekta platsen att sätta upp fågelholkar! Man skall se till att holkarna sitter i skugga, så att det inte blir för varmt för ungarna under varma försommardagar. Säkrast är att välja att sätta holkarna så att de vetter mot norr. Framför holken skall inflygningsvägen vara fri. Man kan inte sätta upp för mycket holkar; sätter man dem mycket tätt så kommer flera olika arter att utnyttja dem, eftersom småfåglar framför allt hävdar revir mot sin egen art. FW



Foto: Fredrik Widemo

MÅNGA BRA HOLK-TIPS PÅ NÄTET

■ Det finns böcker om hur man bygger fågelholkar men också gott om gratis ritningar på Internet. På Anders Melins hemsida kan man se hur man enkelt bygger en holk med motorsåg. Andra tips finns hos Naturhistoriska riksmuseet (nrm.se), Ornitologiska föreningen (sofnet.org) och på naturskyddsforeningen.se.

Enklast är att googla på ”ritning + fågelholk”. BE



Alla älskar rönnen

■ Rönn är det bästa älgens vet. Men rönn är ett ljus-älskande och lågvuxet trädslag som många gånger har det svårt i dagens skogsbruk.

I forna tiders skogar betade kor, får och getter, samtidigt som man plockhögg för att få timmer och ved. Därmed skapades luckiga bestånd, som erbjöd goda förutsättningar för den konkurrenssvaga rönnen. Eftersom gränsen mellan det öppna landskapet och skogen var mer flytande än idag, så fanns trädbildande rönnor ofta inne i skogen. I en modern, tät och jämförelsevis mörk produktions-skog konkurreras rönnen däremot normalt ut, om man inte aktivt

friställer stammarna. Idag finner vi därför ofta bara trädbildande rönnor i skogsbrynen och på åkerholmar.

Eftersom älgarna älskar rönnen betas den hårt när den etablerat sig på hyggen och i bryn. Snart får dock de rönnor som råkar stå i buskage eller nära stammar av mindre smakliga trädslag ett fysiskt betes-skydd av dessa naturliga amträäd. Det är slående hur många undertryckta rönnor man hittar i igenvuxna bryn om man bara tittar efter! Den uppmärksamme som arbetar manuellt kan därmed lätt röja eller gallra fram dem. Förutom att vara älgens favoritfoder, så är bären viktiga för många fåglar på hösten och vintern. Många insekter är också knutna till gamla



rönnar, vilket gör trädbärande rönnar viktiga för att bevara den biologiska mångfalden. Det är alltså mycket angeläget att vi försöker gynna rönnen. Och det blir ju inte sämre av att rönnen är vacker även för oss människor.

Det enda som krävs för att få rekrytering av trädbildande individer är att man röjer eller gallrar fram stammarna vid rätt tidpunkt. Man måste vänta längre än man skulle göra vid en normal förstaröjning. Friställer man gängliga rönnar tidigt, så kommer de ofelbart att knäckas av älgen. Istället bör man vänta till stammarna blivit tillräckligt grova för att inte längre vara intressanta. Man kan också välja att skydda stammarna genom att lägga upp ris och röjda stammar runt dem. Hjortviltet kliver ofrånna in i rishögar, eftersom viltet då får svårare

att undkomma eventuella rovdjur. På så sätt kan man skydda såväl rönn som asp, som olika salixarter.

Man kan självfallet använda precis samma metoder för att gynna rönnen även inne i skogen. För att slå vakt om den trädburna mångfalden behövs inte heller många trädbildande individer per hektar, vilket innebär att kostnaderna för en anpassad skötsel för att gynna trivial-löv är förhållandevis små. Oavsett detta är det alltså inte klövviltet som är anledningen till minskad rekrytering av trädbärande rönnar inne i skogen, utan bristande konkurrensförmåga om rönnarna inte friställs. I skogsbrynet har vi dock alla förutsättningar att enkelt skapa plats för detta både viktiga och vackra trädslag.

FREDRIK WIDEMO

Sätt sticklingarna på våren

■ De flesta videarter (släktet *salix*), undantaget sälg, kan förökas med sticklingar under våren. På så vis kan man enkelt och billigt skapa tillgång till foder. Man bör tänka på att välja att sätta sticklingar i områden som inte löper risk att torka ut innan sticklingen rotat sig.

Man är normalt tvungen att skydda sticklingarna från hård betning under etableringsfasen, så att de får chansen att bli stora nog för att producera större mängder foder. Ett enkelt sätt är att utnyttja ris och klena stammar för att skydda sticklingarna

under etableringen. Ett annat sätt är att man försöker sätta sticklingarna där de får skydd av annan vedartad växtlighet under etableringen.

Det är inte bara klövviltet som åter från sticklingarna, utan även

harar uppskattar de späda skotten.

Sticklingar tas enkelt från buskar som växer i trakten. Väljer man att ta sticklingar från en kraftigt betad buske vet man att man får smakligt foder.

Foto: Fredrik Widemo



Sticklingar är ett utmärkt sätt att skapa skydd och foder åt viltet.

Man kan också köpa sticklingar eller plantor. Många av de mer snabbväxande sorterna ställer dock ganska höga krav på jordmån, isynnerhet om man skall få den utlovade tillväxten. Undvik

de rena energigrödorna, eftersom en del av dem tagits fram för att inte vara smakliga för viltet!

Risken finns att sticklingarna rycks upp eller fejas omkull innan de rotat sig. Vill man vara säker på att de skall få stå kvar så kan man använda 40-60 cm långa, spetsade

stammar som slås ned med träklubba eller yxa.

Klenare sticklingar kan göras kortare och sticks enkelt ned för hand. Om man inte sätter dem direkt i blöt jord bör man ställa sticklingarna i vatten ett par dagar innan man planterar dem. Sticklingar bör antingen tas under vintern och förvaras nollgradigt

tills de skall sättas ut, eller tas direkt när de sätts. Bäst fungerar det om man sätter sticklingarna under våren, då de har mycket växtkraft, marken är fuktig och sticklingarna har en hel växtsäsong att utveckla rötter.

FW

Boken "Skogstokig" ger dig drömskogar

Varför sköta den egna skogen som alla andra – när man egentligen bara vill ha ett skogsbruk som ger mycket vilt och härlig jakt? Just en sådan skogs-skötsel är ett av förslagen i boken "Skogstokig".

■ I Danmark är inkomsterna från jaktarrendet ofta lika höga som virkesintäkterna. I södra Sverige närmar det sig snart samma nivåer. Därför finns det all anledning att sköta fastigheten så att skogens jaktvärde ökar.

Ska du ha mycket älg och rådjur så ska du ha mycket hyggen och ungskogar. Det är ju de som producerar mat i »djur- 40 höjd». Det var hyggesbruket som var basen för den stora älgexplosionen från 1950-talet och framåt. Fastigheter med bara medelålders och äldre skog producerar mycket mindre djurfoder.

Men naturligtvis kan du göra mer än bara ta upp nya hyggen. Den gamla inägan sår du med klöver och konstgödsel. På sensommaren slår du vallen och lagrar höet i stackar som får stå kvar över vintern. Spara buskar och annan låg vegetation runt inägan. Det ger skydd åt hungriga, men rädda harar...

Toppa ungtallar där du vet att älgen brukar stå över vintern. De anses vara mums för älgen – och ännu bättre blir de om du gödslar dem med kväve. Men gödsla för guds skull inte de tallar du vill spara för framtiden! Gödslad

ungtall är som en magnet för proteinsugna älgar.

Naturligtvis anlägger du ett litet viltvatten på en annan inäga. Avverka granskogen runt vattnet, så slipper änderna oro sig för överraskande attacker från rovfåglar. Den pampiga tallskogen glesar du ut till en timmerställning. Det blir garanterat ett favoritpass för dina jaktgäster. De kan njuta av en vacker »gammeldags» skog de 99,9 procent av tiden som det inte syns något vilt. Och den glesa skogen ger bra skottmöjligheter under resterande 0,1 procent av tiden!

Skapa en bred kantzop mot åkermarkerna. Plantera gärna nypon och slån. Toppa ner granplanteringen till bara någon meters höjd så att fasanen kan gömma sig för höken. Har du fortfarande kvar någon inäga? Då är energiskog med salix ett högintressant alternativ. Den ger både skydd och mat för klövvilt. Och statsbidrag om du har tur ...

CARL HENRIK PALMÉR

27 HÅRT PROFILERADE SKOGAR

■ Boken "Skogstokig" ger tips för dig som vill sköta skogen med en tydlig inriktning. 27 hårt profilerade skogar presenteras; bland annat bländningsskogen, turboskogen och den vackra skogen. Boken ges ut av Föreningen Skogen, är skriven av Carl Henrik Palmér och kommer i höst.

Foto: Bosse Bäckström/SKOGENbild



Tips nummer 15 i boken Skogstokig är rena fröjden för stövaren.

Lyckat i Armenien

■ Kultur, skog och trevlig samvaro i en härlig blandning när 34 medlemmar i början av juni besökte Armenien. Reseledare Leif Strömquists lokala kontakter och långa erfarenhet från landet gav deltagarna utdelning. Den kaukasiska naturen med dess dramatiska landskap gjorde även bussresorna, trots varierande vägkvalitet till en ren njutning.

I Sverige lockades föreningsjaktentusiaster till Swedish Game Fair. Hovjägare Peter Vilidu (bilden) berättade bland annat om viltförvaltning på Tullgarn.

Även Skogssällskapets exkursion ”Skog på bästa marken - konflikt?” lockade många till Remningstorp utanför Skövde. Högproducerande trädslag på nedlagd jordbruksmark diskuterades bland annat. AJ



Några medlemmar träffade hovjägaren. Andra diskuterade i Remningstorp eller pausade i Kakasus.



RESOR 2010

Brasilien. Skoglig studieresa, 23 okt - 7 nov. Pris ca 36 000 kr. (Platser finns.)

EXKURSIONER 2010

Augusti - bioenergi och småskaligt skogsbruk

Medlemsexkursion på Vaddö som arrangeras tillsammans med Spillkråkan.

1-2 september - Höstexkursion

Föreningen Skogens höstexkursion

äger rum i Jämtland. SCA är markvärd.

17 september - Röja Gudrunhyggen
Medlemsexkursion i Asa som arrangeras tillsammans med SLU.

23 sept - Contorta med kvalitet

Medlemsexkursion i Sveg som arrangeras tillsammans med SLU, Holmen och Anna & Nils Håkanssonssons stiftelse.

Okt/nov - Motorsågskvällar

Medlemsträffar i samarbete med Carlsonerna Skog Trädgård Verkstad.

FÖRLAGET

Tre nya böcker finns nu att köpa. Två historiska lexikon om skog och jakt (se baksidan) samt nybörjarboken ”Mer än bara träd - 57 vanliga skogsord”. Se mer på www.skogen.se under facklitteratur.

STYRELSEMÖTEN

22 september - Nästa års verksamhet.

16 december - Budget och utmärkelser.

JAG BESTÄLLER

Swenskt Skogs- och Jagtlexikon 170 kr + frakt (ord. pris 200 kr)

Vårt kostnadsfria nyhetsbrev eSKOGEN via mejl varje vecka

Obs! Du kan även mejla in din beställning på info@skogen.se

Jag heter..... Företag.....

Adress..... Postadress.....

Tel..... Medlemsnr..... E-postadress.....

Frankeras ej
Mottagaren
betalar portot

Föreningen Skogen

Svarspost

190 164 400

110 01 Stockholm

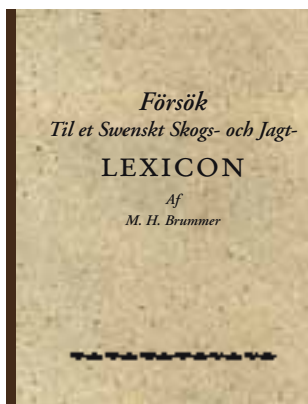
B

SVERIGE
Porto betalt
Port payé

MEDLEMSERBJUDANDE: SKOGS- OCH VILTVÅRD PÅ 1700-TALET

Luder, lurbössa och hwalwa är ord vi inte längre använder inom jakt och skogsbruk. I överjägmästare M.H. Brummers "Försök till et svenskt Skogs- och Jagtlexicon" får vi en handbok i jakt och skogsbruk på 1700 talet. Från A som i adel till Ö som i just öfwer-jägmästare.

Ge dig själv en intressant tillbakablick hur tankegångarna gick i branschen för



250 år sedan. Eller varför inte ge bort boken i present till någon skogs- och jaktintresserad?!

160 sidor, medlemspris
170 kr + frakt
(ordinarie pris 200 kr).
Beställningstalong på
föregående sida.

Wildswin.

Likna de tama: men äro större, bistrare samt ganska arge, i synnerhet då de hatwa grisar; äro merendels swarte eller brune til färgen.

De finnas ingenstädes här i riket, mer än på Öland, hwaräst de blifwit, med elst högsalig konung Fredrics omsorg planterade.

De skjutas hålst om hösten, då de äro fetast. Til deras jagande nyttjas stora därtill inrättade hundar, hwilka dock ofta wid slike jagter få tilsättja lifwet; de skjutas med kula eller dödas med spjut, jagten är farlig, jägaren bör wara oförskräckt och rådig.

Smakprov ur boken Försök till et svenskt Skogs- och Jagtlexicon

Skogsliv ges ut av Föreningen Skogen till medlemmarna. Föreningen är en obunden medlemsorganisation som arbetar för att utveckla skogens nyttjande och vård. De åsikter som framförs i Skogsliv återspeglar inte alltid föreningens egen uppfattning. **Redaktör:** Andreas Jansson: 08-412 15 90, andreas@skogen.se **Utgivare:** Bengt Ek: 08-412 15 30, bengt@skogen.se **Medlemsärenden:** Lena Olofsson: 08-412 15 80, lena@skogen.se **Layout:** Robin Olofsson **Medlemsavgift 2010:** 250 kr. **Postadress:** Box 1159, 111 81 Stockholm **Telefon:** 08-412 15 00 **Telefax:** 08-412 15 10 **Hemsida:** www.skogen.se **Tryck:** Wickströms Tryckeri AB, Uppsala **ISSN:** 1653-6568 **Eftertryck** av artiklar och illustrationer ur tidskriften kan ske efter skriftligt tillstånd från Föreningen Skogen.

SKOGEN