



ÄLG I SÖRMLAND

Sammanställning av statistik 2015

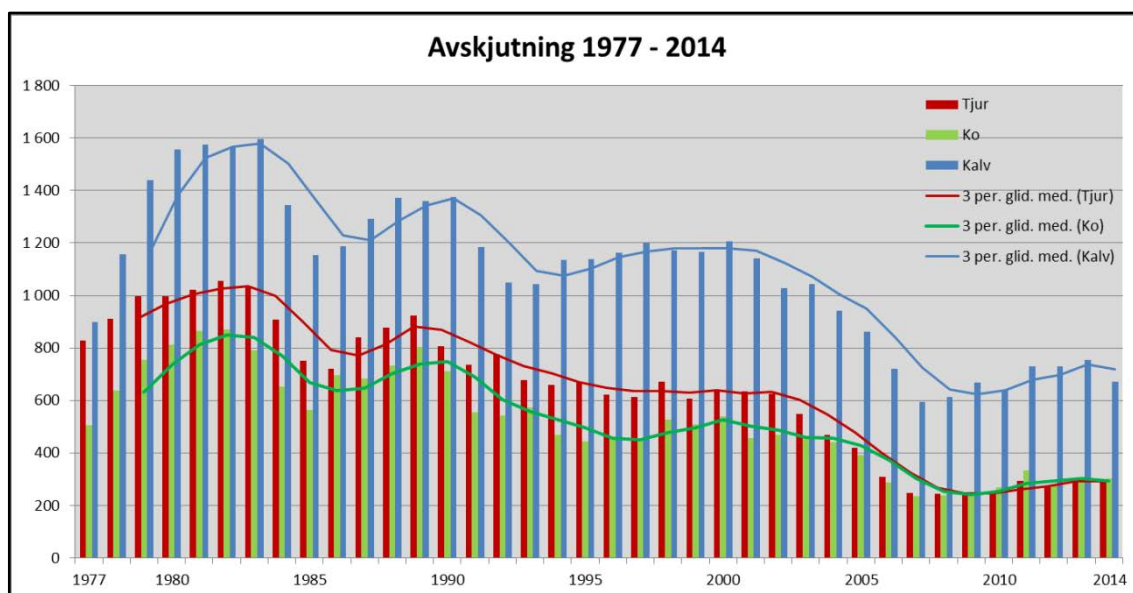
LÖ 151204

Avsikten med denna sammanställning är att i samlad form presentera tillgängliga kvantitativa data och statistik om älgstammen i Södermanlands län. Materialet redovisas utan slutsatser eller diskussioner om förvaltningsåtgärder. Siffrorna kan förhoppningsvis utgöra underlag för sådana bedömningar i andra sammanhang.

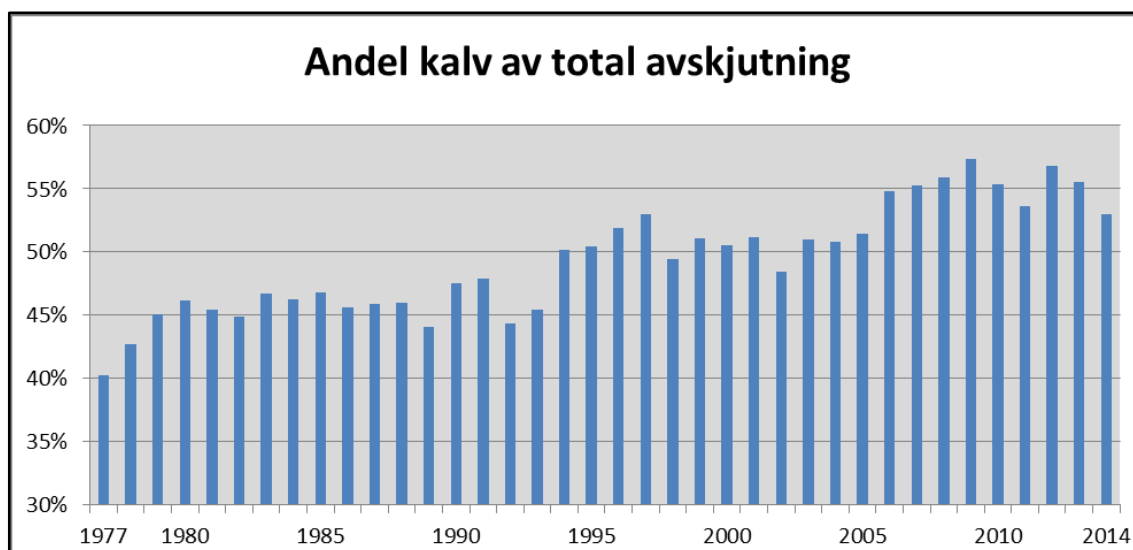
1. AVSKJUTNING

1.1 Långsiktiga trender

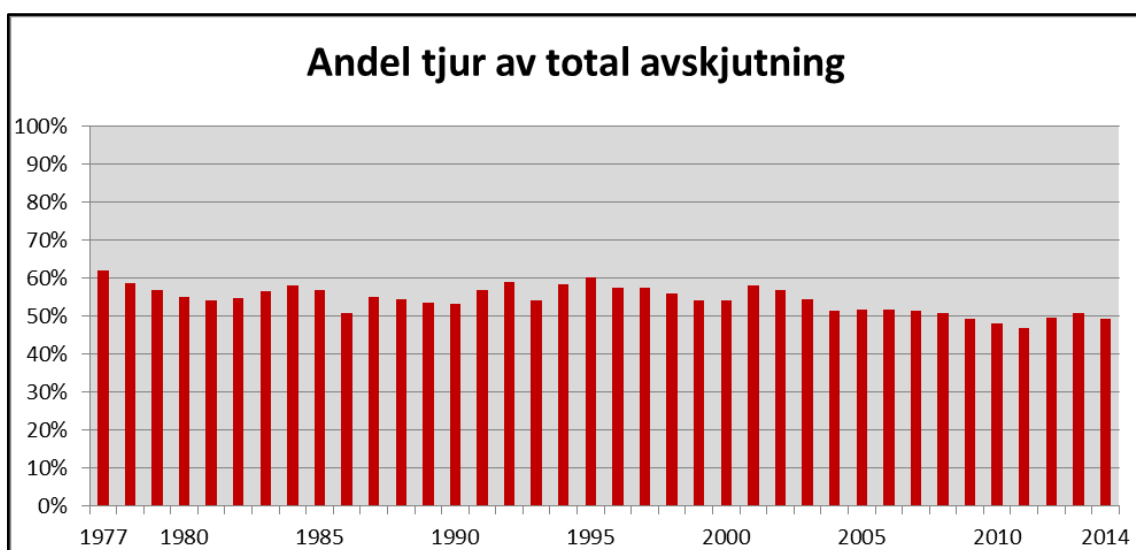
Den långsiktiga historiska avskjutningen, fördelad på tjur, ko och kalv, redovisas i form av diagram. Trendlinjerna utgörs av 3-åriga, glidande medelvärden.



Källa: Länsstyrelsen i Södermanlands län



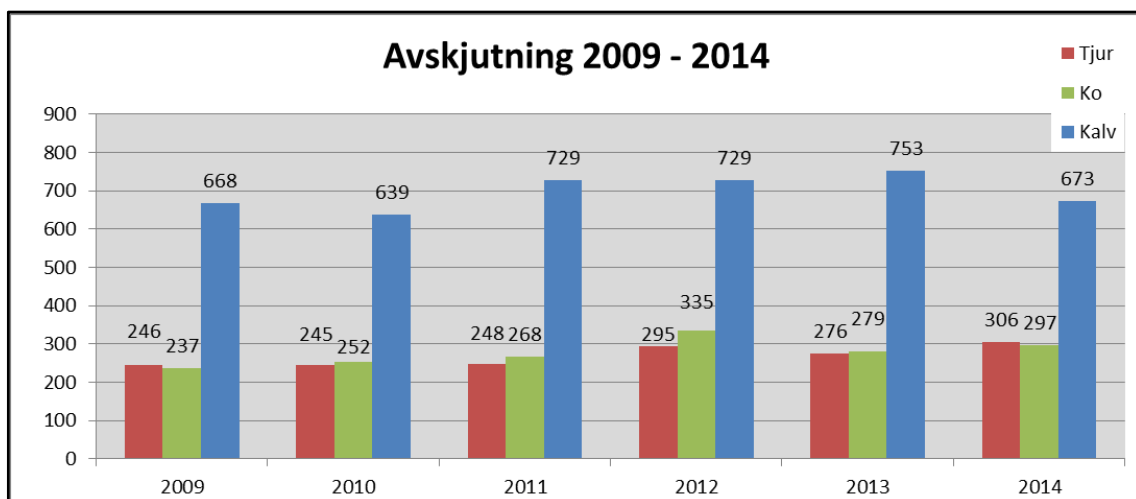
Källa: Länsstyrelsen Södermanlands län



Källa: Länsstyrelsen Södermanlands län

1.2 Kortsiktig utveckling

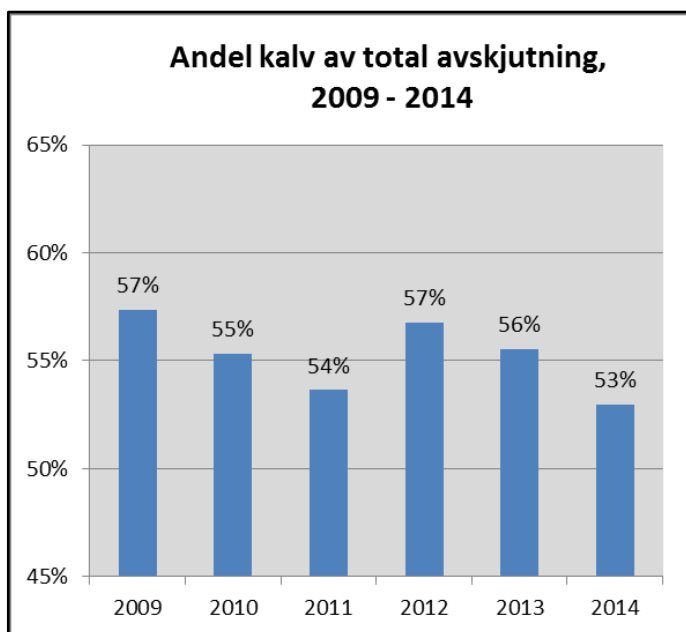
De senaste sex årens avskjutning, fördelad på tjur, ko och kalv. Siffrorna ovanför staplarna anger antalet rapporterade fällda djur.



Källa: Länsstyrelsen i Södermanlands län

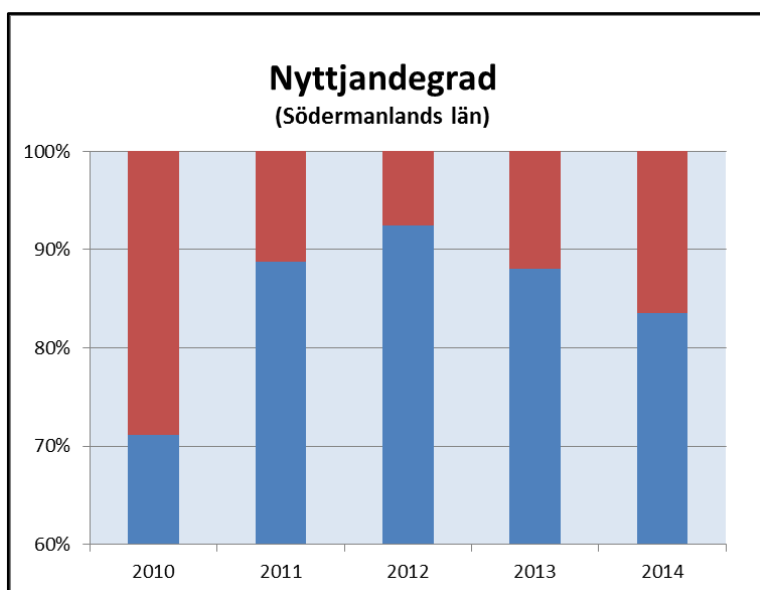


Ett vanligt riktmärke är att minst 60 % av de fällda älgarna ska vara kalvar.



Källa: Viltdata

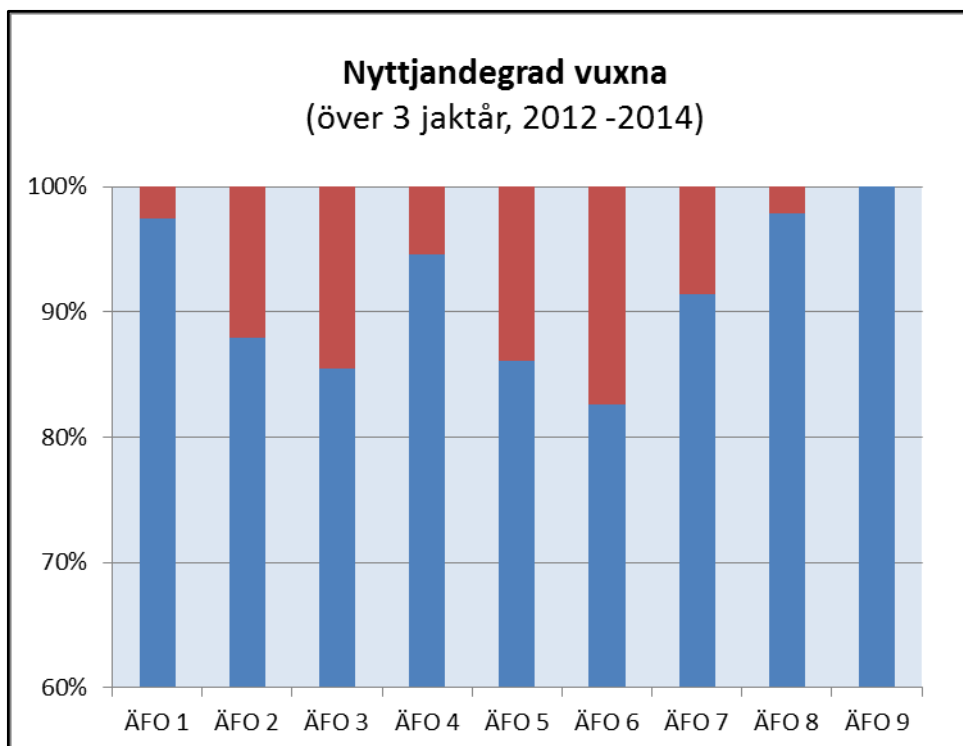
Utvecklingen av nyttjandegraden, dvs. hur stor andel av den planerade avskjutningen som verkligen fällts, visas för hela länet under den senaste femårsperioden. Detta mått ger en indikation på kvaliteten i den lokala älgförvaltningen, dvs. hur väl den genomförda jakten ansluter till förvaltnings- och avskjutningsplaner. I normalfallet skall det verkliga jaktresultatet avvika med högst 10 % från avskjutningsplanen.



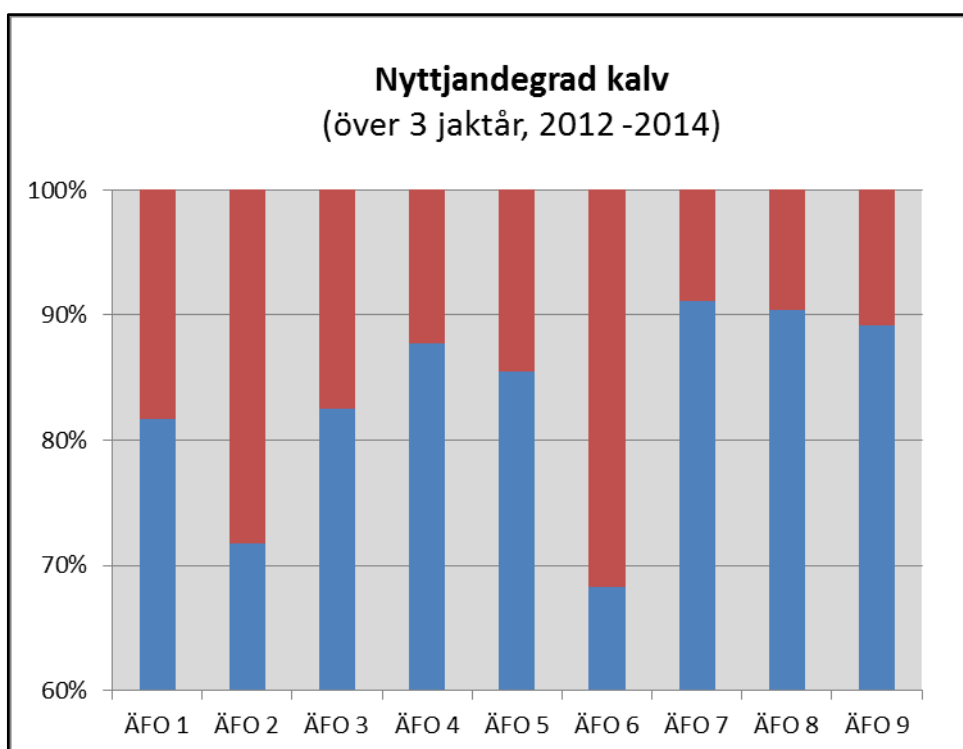
Källa: Älgdata



Nyttjandegraden, fördelat på vuxna djur och kalvar, har också sammanställts över länets 9 älgförvaltningsområden (ÄFO). Tilldelningen och avskjutningen har i det här fallet ackumulerats över tre år, jaktåren 2012/13 – 2014/15.



Källa: Älgdata



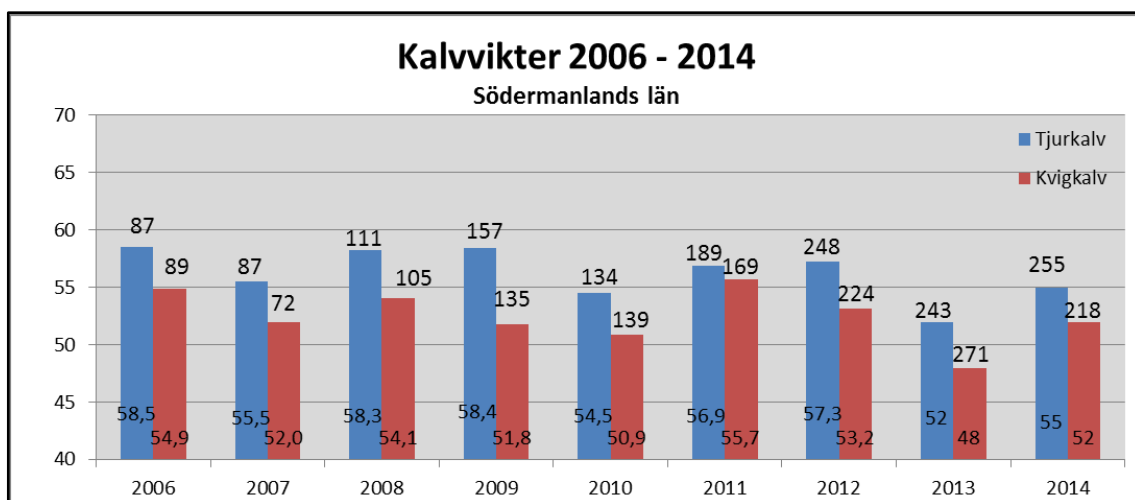
Källa: Älgdata



2. Kalvvikter

Kalvvikterna är en indikator på det allmänna tillståndet i en älgstam. Med god tillgång till utvuxna tjurar kommer korna tidigt i brunst och blir betäckta tidigt under hösten utan behov av ombrunstning. Kalvarna föds tidigt under följande vår och får därmed mera tid att växa till sig innan jaktsäsongen. Om dessutom tillgången till näringsrikt foder är gynnsam får kalvarna goda möjligheter att öka i vikt.

I diagrammet visas den genomsnittliga slaktvikten¹ för älgkalvarna under de senaste 9 åren. Siffrorna ovanför staplarna anger antalet rapporterade kalvar i Viltdata.



Källa: Viltdata

3. Älgobs

Älgobsen är en standardmetod som redovisar jägarnas synobservationer av älg under de 7 första jaktdagarna inom de första 30 dagarna då älgjakt är tillåten. Vid observationstillfället noteras uppgifter om antal djur, kön och ålder (vuxen eller årskalv).

Statistiken är baserad på data från två källor:

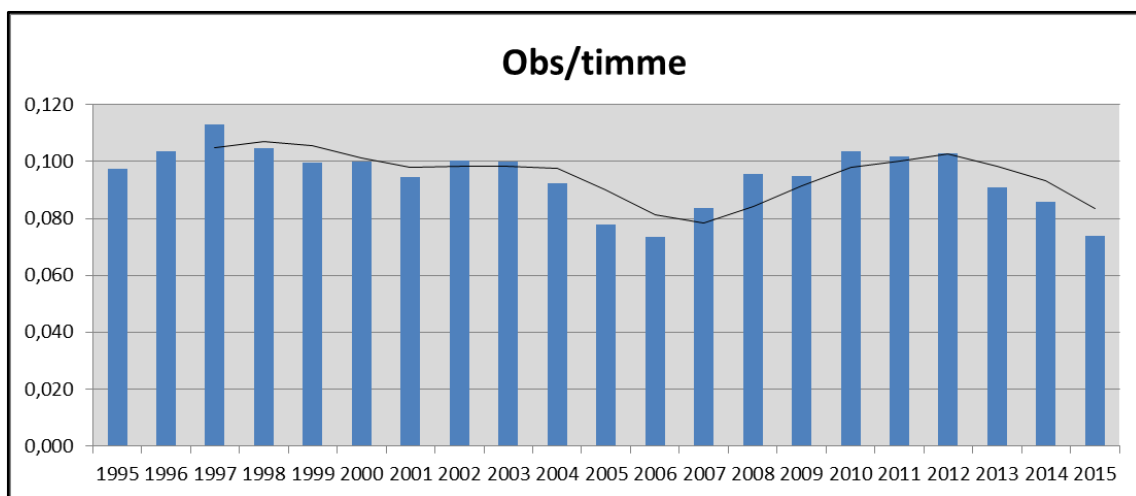
1995 – 2005: Rådata från SJFs tidigare älgobsregistrering, korrigerade för periodfel.

2006 – 2014: Viltdata

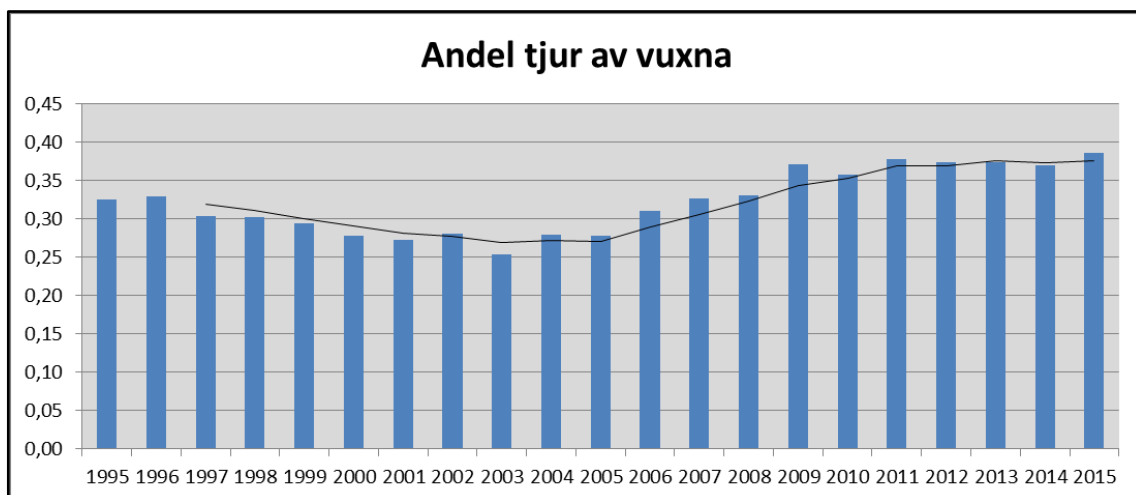
Antalet observationer per timma ger en indikation om älgstammens täthet. Vid frekvensen 0,1 obs/timma behöver man i genomsnitt sitta 10 timmar för att få syn på en älg.

Treåriga glidande medelvärden är inlagda i diagrammen som trendlinjer. Data för år 2015 omfattar den rapportering som registrerats i Viltdata till och med 2015-11-30.

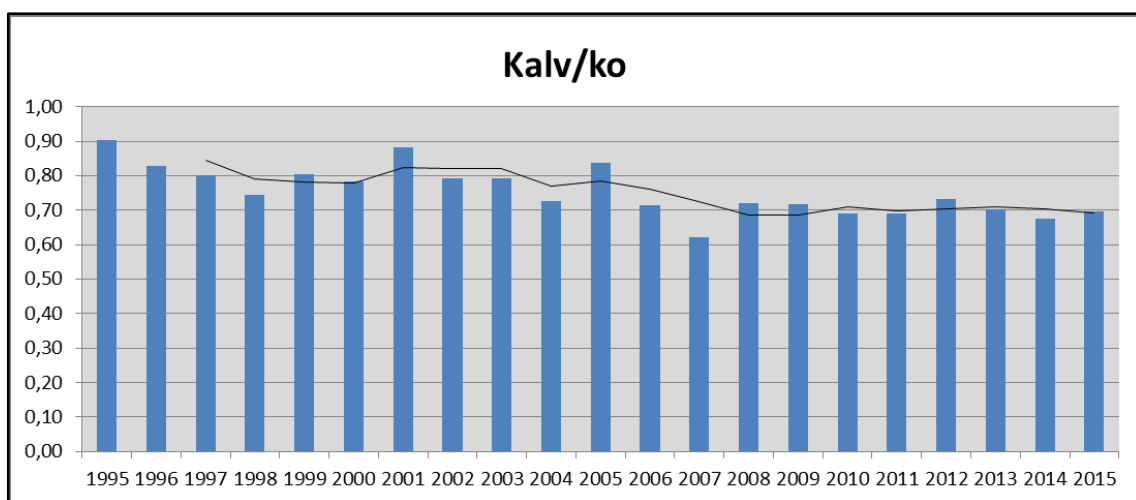
¹ Vägslaktvikt, dvs. passade djur utan skinn, huvud, inälvor och skankar.



Källor: SJF älgobsregistrering och Viltdata



Källor: SJF älgobsregistrering och Viltdata

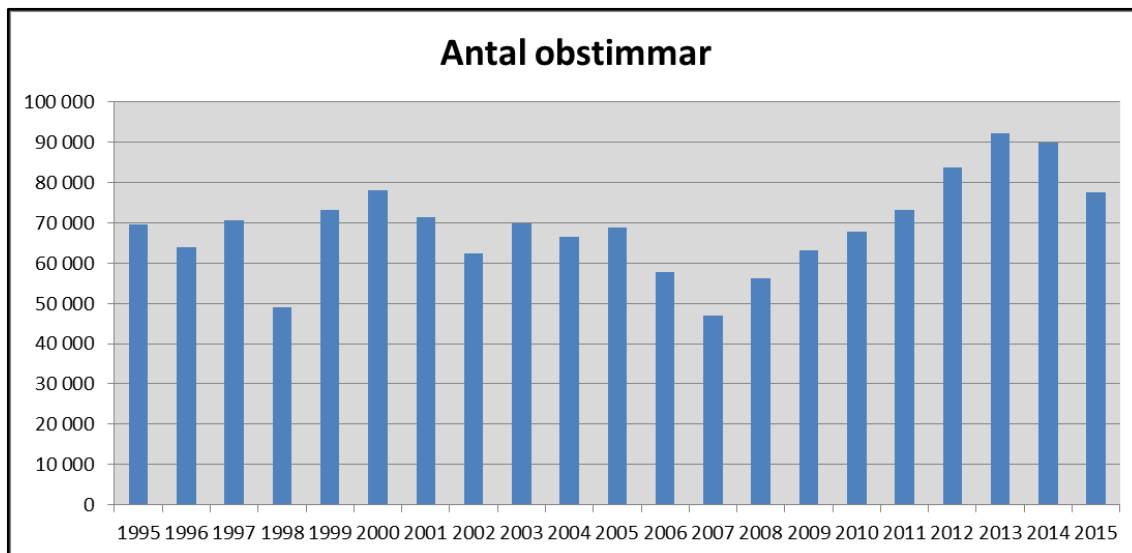


Källor: SJF älgobsregistrering och Viltdata



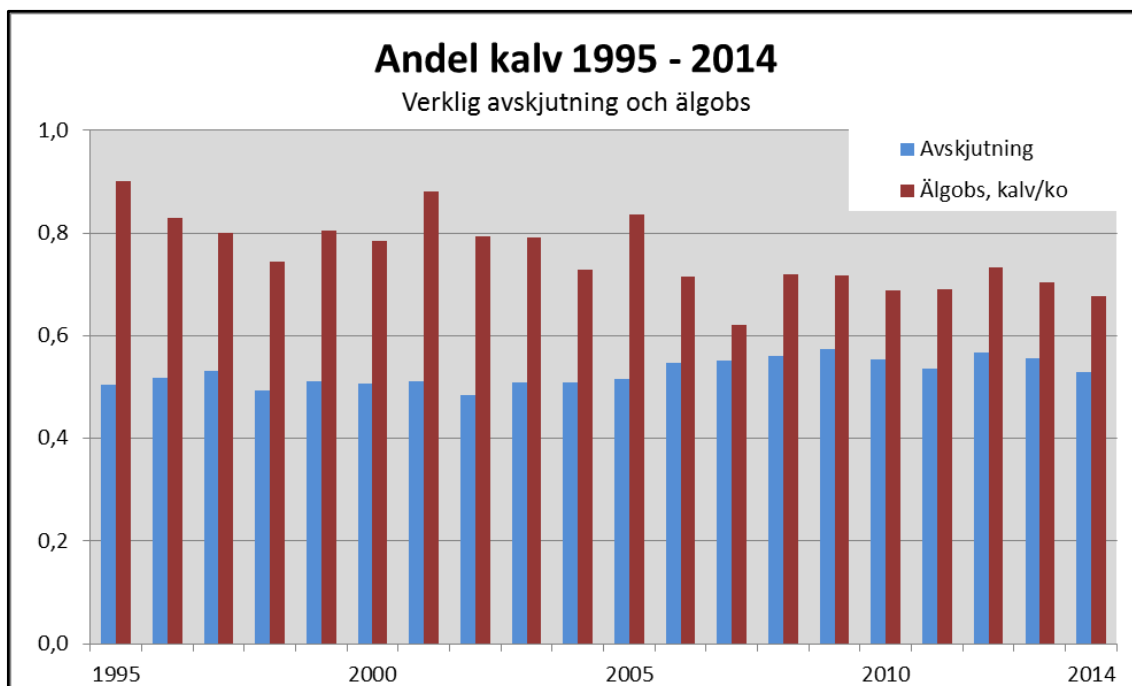
Notera att älgobsen visar ett genomsnitt av antalet kalvar per ko vid början av älgjaktperioden. Kalvdödligheten, från kalvningsperioden i maj och fram till jaktstarten, fångas inte av älgobsen och älgobsen är således ingen säker indikator på födelsetalen.

Antalet rapporterade obstimmar på länsnivå. År 2007 ersattes den tidigare älgobsrapporteringen med blanketter fullt ut med rapportering via Viltdata.



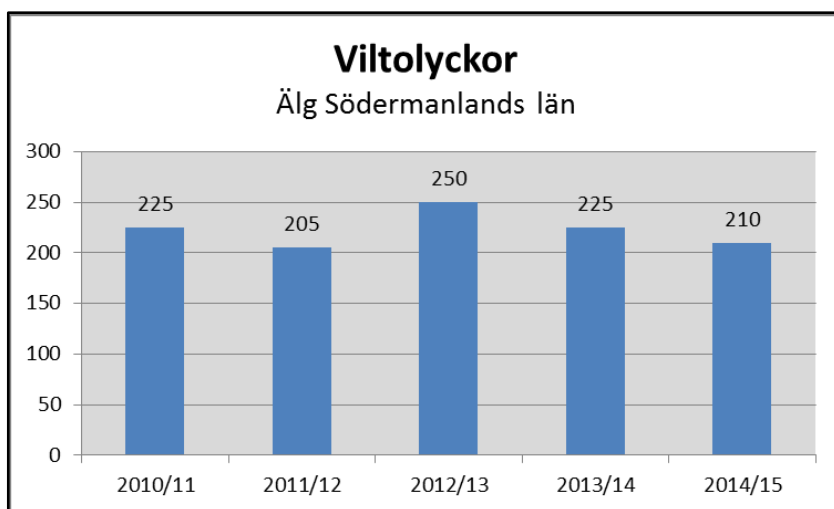
Källor: SJF älgobsregistrering och Viltdata

Älgförvaltningen förutsätts vara adaptiv, dvs. avskjutningen skall successivt anpassas till förändrade förutsättningar och erfarenheter. Den verkliga avskjutningen jämförd med antalet kalvar per ko kan ge en indikation om detta.



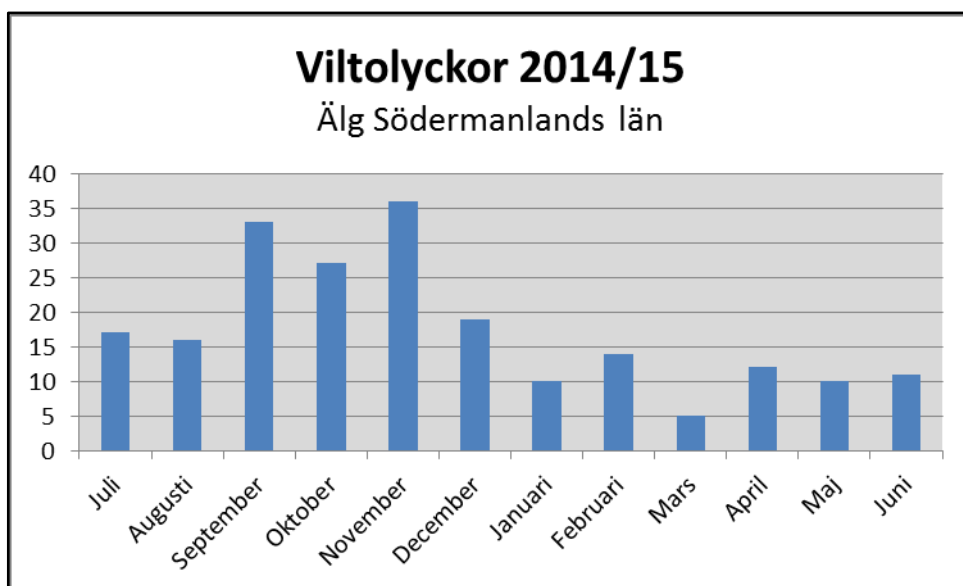
4. Viltolyckor

Sammanställningen visar antalet älgolyckor på trafikerade vägar som rapporterats till polisen under de senaste 5 jaktåren.



Källa: Nationella viltolycksrådet

Under det senaste jaktåret (juli 2014 – juni 2015) året har de flesta olyckorna rapporterats under höstmånaderna, medan tidsperioden maj-juni, då fjolårskalvarna stöts bort, inte gav något tydligt utslag i olycksstatistiken.



Källa: Nationella viltolycksrådet

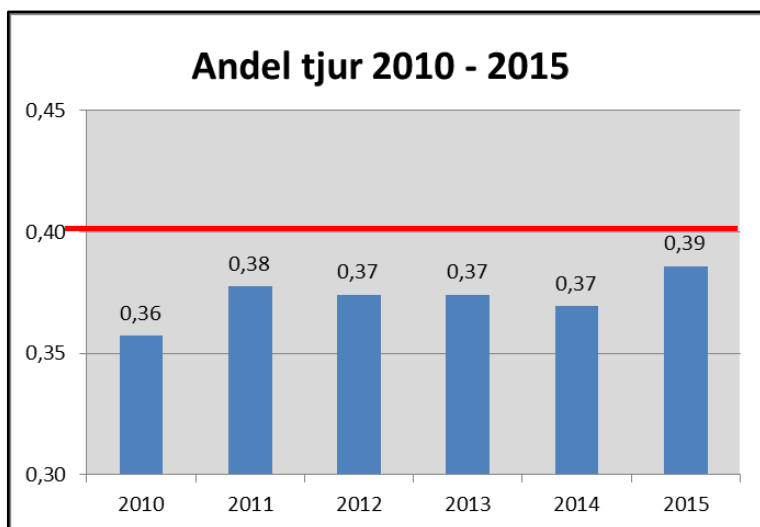


5. Avstämning mot målsättningen 2013 – 2016

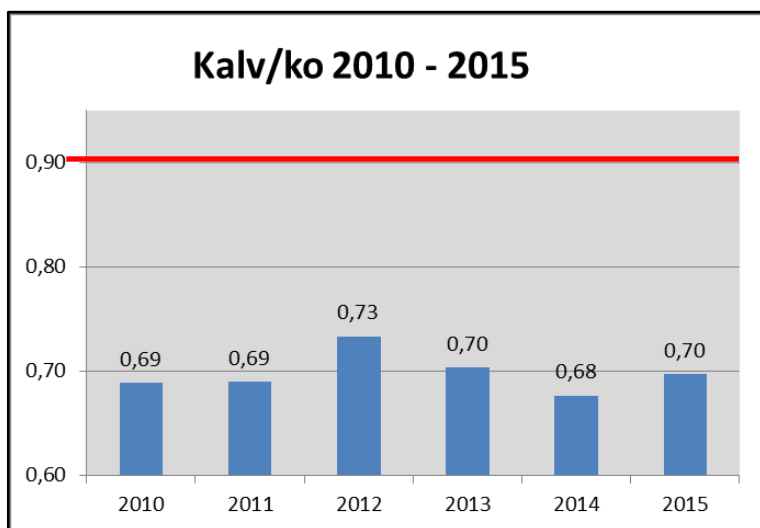
Länsstyrelsen i Södermanlands län fastställde år 2013 en målformulering² för förvaltningen av länets älgstam. Ur denna kan man hämta några kvantitativa mål:

- Andelen tjurar av vuxna djur ska vara minst 40 %
- Vuxna hondjur ska föra minst 0,9 kalvar

Målnivåerna, mot data från de senaste 6 årens älgobs, är inlagda som röda linjer i diagrammen.



Källa: Viitdata, älgobs



Källa: Viitdata, älgobs

² Älgstammen i Södermanland. Målsättning 2013 - 2016. Länsstyrelsen i Södermanlands län, Dnr 218-6504-2012.