



KRONVILT I SÖRMLAND

Sammanställning av statistik 2015

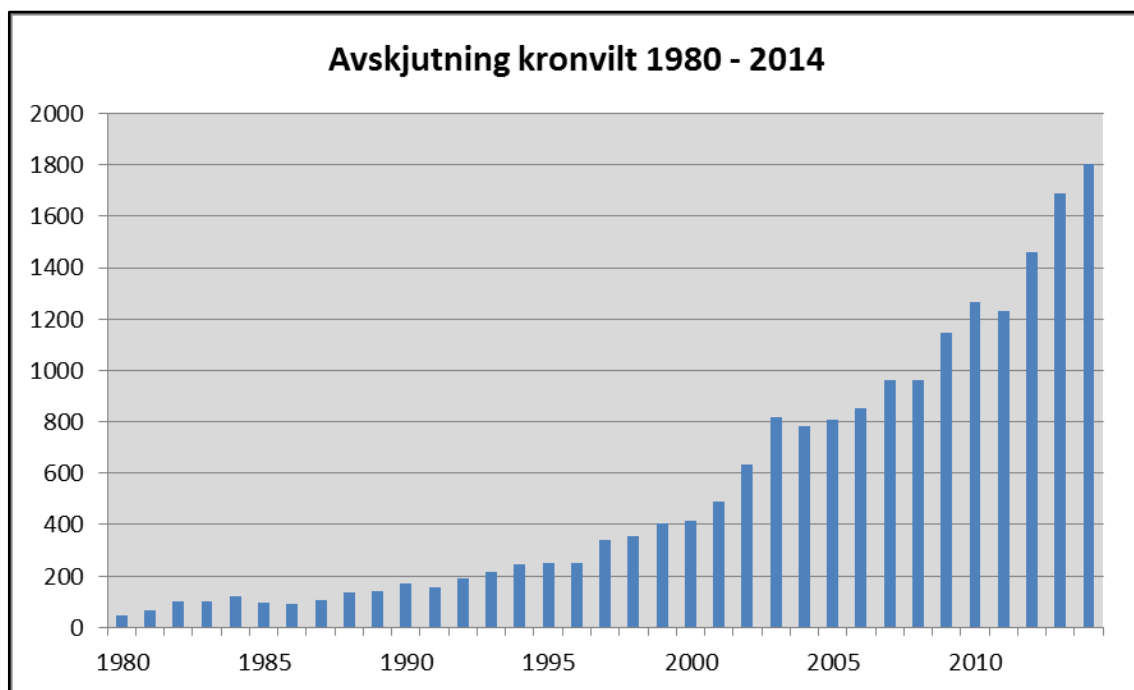
LÖ 151204

Avsikten med denna sammanställning är att presentera ett urval kvantitativa data och statistik om kronvilt i Södermanlands län. Materialet redovisas utan slutsatser eller diskussioner om förvaltningsåtgärder. Siffrorna kan förhoppningsvis utgöra underlag för sådana bedömningar i andra sammanhang.

Jaktresultatet för kronvilt skall rapporteras till länsstyrelsen senast 14 dagar efter jakttidens slut. Detta gäller också för den kalvjakt som är tillåten utanför registrerade kronhjortsskötselområden. Denna sammanställning omfattar dock bara de siffror som varit tillgängliga för länets kronhjortsskötselområden.

1. AVSKJUTNING

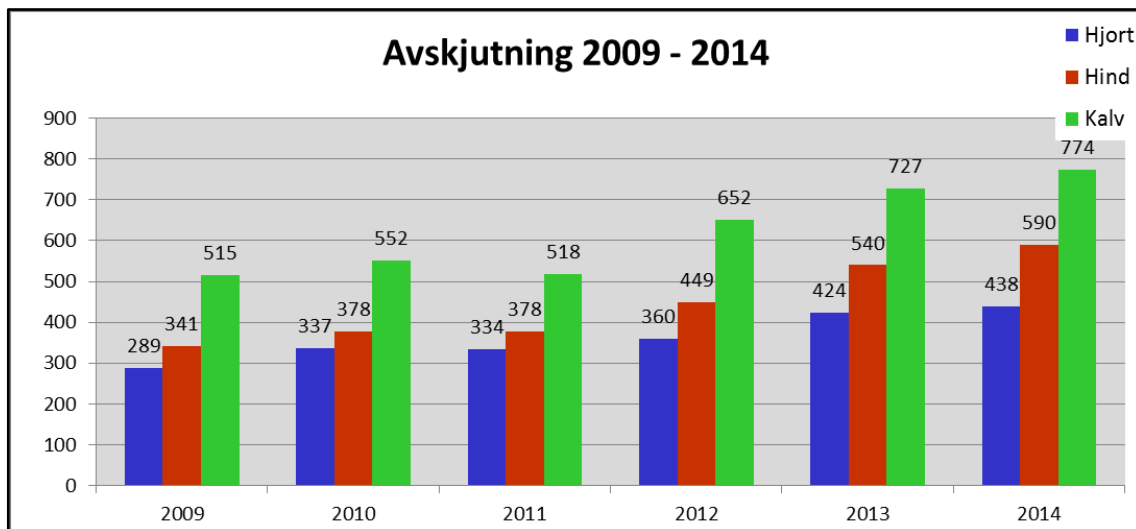
Den långsiktiga historiska avskjutningen redovisas i form av ett diagram.



Källa: Länsstyrelsen i Södermanlands län



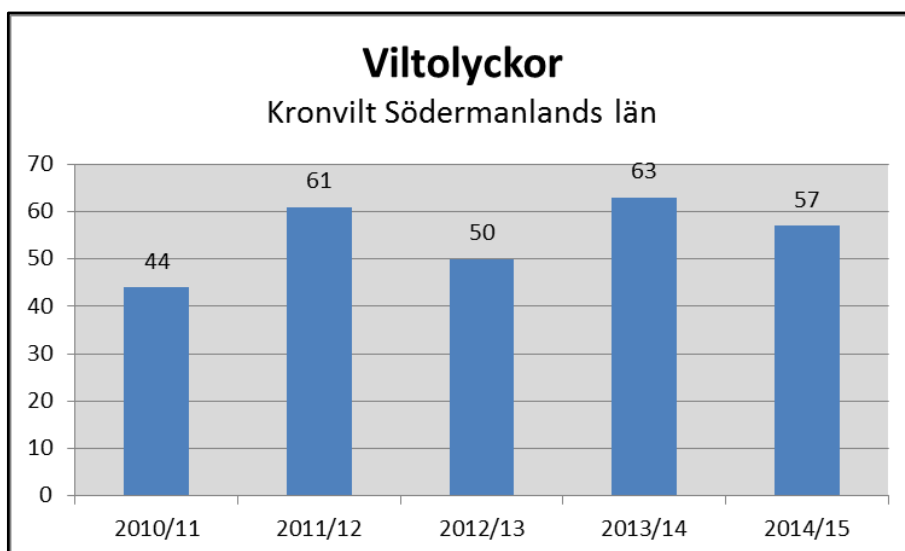
Fördelningen mellan hjort, hind och kalv för de senaste sex jaktåren framgår av nedanstående bild. Siffrorna ovanför staplarna anger antalet fällda djur.



Källa: Länsstyrelsen i Södermanlands län

2. VILTOLYCKOR

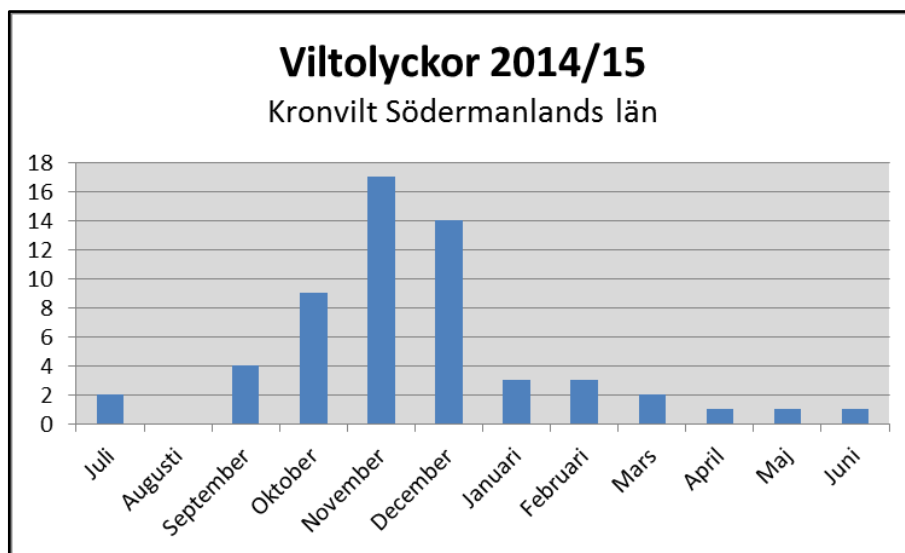
Sammanställningen visar antalet trafikolyckor med kronvilt på trafikerade vägar inom länet. Underlaget är baserat på händelser som rapporterats till polisen under de senaste 6 jaktåren.



Källa: Nationella viltolycksrådet



Flest olyckor rapporteras under höstmånaderna, oktober – december. Siffrorna gäller för jaktåret 2014/15.



Källa: Nationella viltolycksrådet

3. AVSTÄMNING MOT MÅLSÄTTNINGEN 2014 -2017

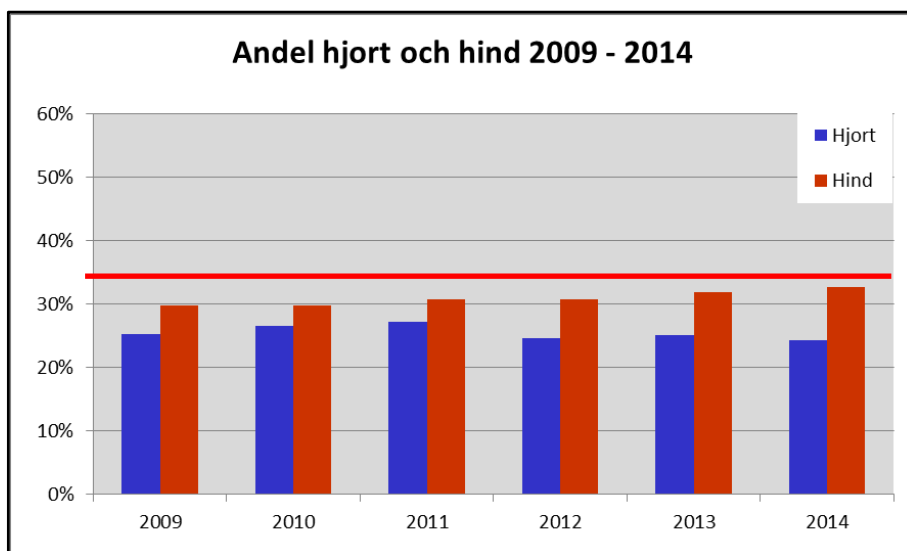
I de län där det förekommer kronhjort har länsstyrelsen uppdraget att formulera målsättningar för skötseln av kronhjortsstammen i länet.¹ I Södermanlands län fastställde länsstyrelsen år 2014 en plan för förvaltningen av den sörmländska kronviltstammen². Ur denna rapport kan man hämta några kvantitativa mål:

- 10% av stammen skall vara fullvuxna hjortar (äldre än sex år).
- I en stam i balans (jämn könsfördelning, bra åldersfördelning hos handjuren och den täthet man önskar) kan man ha en avskjutning som fördelas ca 1/3 kalv, 1/3 hind och 1/3 hjort.
- I normalfallet bör kalvjakten ökas något samt i motsvarande grad minska avskjutningen av ett- till treåringar.

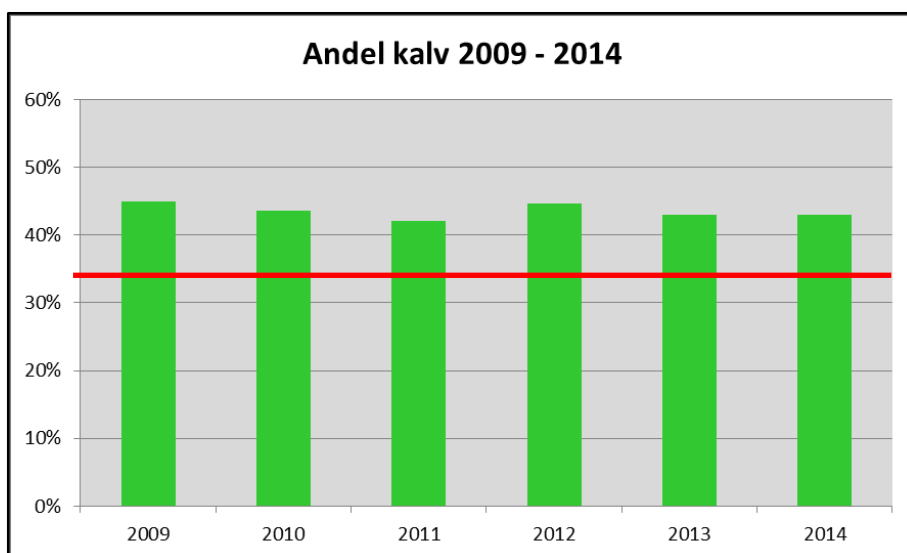
De resultat som kan hämtas från avskjutningsstatistiken för de senaste sex jaktåren sammanfattas i diagramform. Den röda linjen motsvarar målnivån. I normalfallet accepteras en avvikelse upp till 10 % från avskjutningsplanen.

¹ Naturvårdsverkets föreskrifter och allmänna råd om jakt efter älg och kronhjort; NFS 2011:7

² Kronviltet i Södermanland och målsättning för stammarnas skötsel 2014 - 2017. Länsstyrelsen i Södermanlands län, Dnr 218-304-2014



Källa: Länsstyrelsen Södermanlands län



Källa: Länsstyrelsen Södermanlands län